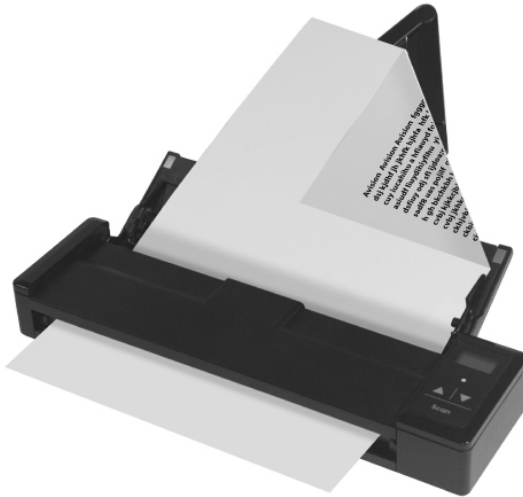


# 虹光

## 行动扫描仪

### 使用手册



Regulatory model: FF-1301S

manual-cs-250-0844-E-AV110-v100

## Avision Inc.

## 商标

Microsoft 是微软公司的美国注册商标。

Windows, Windows Vista, Windows 7 和 Windows 8 是微软公司在美国或其它国家的商标或注册商标。

IBM、IBM PC是国际商务机器公司的注册商标。

能源之星(ENERGY STAR®)为美国注册商标。

本文中其它厂牌和产品名称皆为各相关厂商的商标或注册商标。

## 版权

版权所有，未经虹光公司授权，不得将本文内容以任何形式复制、改编、或翻译成任何文字。

本产品扫描的题材，受政府法律及复制权等其它法规的保护，客户应遵守相关法令。

## 保证

本书内容若有更动，虹光公司将不另行通知。

虹光公司对本文档内容不做任何保证，包括（并不限于）对某项特殊目的的适用性的隐含保证。

对因此造成的错误，或因装修、效能或本产品使用上造成的不固定或严重损害，虹光公司不负任何责任。

## 使用锂离子电池警告及注意事项

### 警告：

危险警告：为防止电池可能发生泄漏，发热，爆炸，请注意以下预防措施：

- 严禁将电池浸入海水或水中，保存不用时，应放置在阴凉干燥的环境中。
- 禁止将电池在热高温源（如火、加热器）旁等使用、留置或丢入。
- 充电时请选用锂离子电池专用充电器。
- 严禁颠倒正负极使用电池。
- 严禁将电池直接接入电源插座。
- 禁止用金属直接连接电池正负极短路，任何时候禁止短路电芯，它会导致电芯严重损坏。
- 禁止将电池与金属，如发夹，项链等一起运输或贮存。
- 禁止敲击或抛掷，踩踏电池等。
- 禁止直接焊接电池和用钉子或其它利器刺穿电池。
- 禁止与液态锂离子或不同型号的聚合物锂电池混合使用。
- 禁止使用已损坏的电芯。
- 禁止弯折顶封边，禁止打开或破坏折边，禁止弯折电芯折边底部。
- 禁止坠落、冲击、弯折电芯。
- 电池外壳设计和包装禁止损伤电池。
- 在任何情况下不得拆卸电芯。
- 更换电芯应由电芯供货商或设备供货商完成，用户不得自行更换。

- 电池应远离小孩。
- 导电组件与电池两侧封边接触必须绝缘。

**小心:**

- 如果电池的型号不正确可能有爆炸的危险。
- 请按照使用地区的法规来处理不要用的电池。
- 仅在使用本产品时使用电池。
- 在温度 0°C to 40°C 的情况下，保存电池。
- 禁止在高温下（直热的阳光下或很热的汽车中）使用或放置电池，否则可能会引起电池过热，起火或功能失效，寿命减短。
- 禁止在强静电和强磁场的地方使用，否则易破坏电池安全保护装置，带来不安全的隐患。
- 如果电池发生泄漏，电解液进入眼睛，请不要揉擦，应用清水冲洗眼睛，并立即送医治疗，否则会伤害眼睛。
- 如果电池发出异味、发热、变色、变形或使用、贮存、充电过程中出现任何异常现象，立即将电池从装置或充电器中移除并停用。
- 如果电池弄脏，使用前应用干布抹净，否则可能会导致接触不良功能失效。
- 废弃之电池应用绝缘纸包住电极，以防止起火、爆炸。

## 联邦通信委员会 (FCC) 符合性信息声明

此项设备已经测试，并确认其符合FCC法规 Part 15 的 Class B 数字装置的规定。这些限制的设计旨在提供合理的防护，避免此设备在居家安装时所产生的有害干扰。此设备会产生、使用，并放射无线电波频率能源，而且，如果未依照说明手册安装及使用，可能会对无线通讯造成有害的干扰。但是，并不保证特别的安装不会发生干扰。如果透过关闭和开启设备确认此设备对无线电或电视接收造成有害干扰，使用者可以下列一或多种方式修正干扰：

- 为接收天线重新调整方向或重新安置。
- 增加设备和接收器的间的分隔。
- 将设备连接到与接收器不同电路上的插座。
- 咨询经销商或经验丰富的无线电/电视技术人员以获得其它建议。

对于由于使用推荐电缆的外的其它电缆或由于未经授权更改或修改设备造成的任何电台或电视干扰，厂商不承担责任。未经授权的更改或修改可能会使用户失去操作此设备的权利。



身为能源之星(ENERGY STAR®)的合作伙伴之一，虹光精密工业股份有限公司确认本产品符合能源之星的能源效率原则。



## 欧盟符合性声明

本产品标示CE标志说明符合下列EU指令

- 低电压指令 2006/95/EC
- 电磁兼容性指令 2004/108/EC
- 欧盟电子电机设备使用某些有害物质限制指令 2011/65/EU

本产品的CE符合性需搭配虹光所提供有CE标志的电源适配器。

此产品满足EN55022的 B 类限制条件、EN 55024的EMC要求、EN60950的安全要求以及欧盟电子电机设备使用某些有害物质限制要求 EN50581。

\*本产品属于第一级 LED 产品。

本产品是否适用于高海拔和热带地区使用，需视与之匹配的计算机或供电设备(如:适配器)是否满足高海拔和热带地区要求。

若设备标示有下列的警告标识表示：



“仅适用于在海拔 2000m 以下地区使用”



“仅适用于在非热带气候条件下使用”

## 如何处理废弃的设备



产品或产品包装上如果出现这个符号，表示该产品不应当和您的其它家居废弃物一起处理。您应当负责将这类废弃的设备拿到回收废弃电子和电气设备的指定收集点，交给他们处理。设备报废时应对废弃的设备进行分开收集及回收，这样做将有助于保护自然资源以及确保回收方式有助于保护人类的健康及环境。有关您可以在何地处置废弃设备以便回收的详细信息，请与当地的主管部门、家居废弃物处理服务机构联系，或与出售该产品的商家联系。

## 基本系统要求

CPU: Intel® Core™ 2 Duo 以上

内存需求: 32 位: 1 GB

64 位: 2 GB

光驱 DVD光驱

USB 埠: USB 2.0 (相容于 USB 1.1)

兼容的操作系统: Microsoft Windows XP(SP3), Windows Vista, Windows 7, Windows 8.x (32位/64位)

# 目录

<b>1.</b>	<b>简介</b> .....	<b>1-1</b>
1.1	包装明细 .....	1-1
1.2	俯视图 .....	1-3
1.3	背面图 .....	1-5
1.4	侧视图 .....	1-5
1.5	液晶显示屏幕 .....	1-6
<b>2.</b>	<b>安装扫描仪</b> .....	<b>2-1</b>
2.1	安装前须知 .....	2-1
2.2	安装电池 .....	2-1
2.3	将电池充电 .....	2-4
2.4	安装文件延伸支架 .....	2-5
2.5	安装扫描仪驱动程序 .....	2-7
2.6	开启电源开关 .....	2-8
2.7	连接上计算机 .....	2-9
<b>3.</b>	<b>完成第一次扫描</b> .....	<b>3-1</b>
3.1	适合与不适合的原稿 .....	3-1
3.1.1	把文件放在自动进纸匣上 .....	3-2
3.1.2	放置你的卡片 .....	3-4
3.2	检查扫描仪的安装是否正确 .....	3-5
3.3	浏览使用者接口 .....	3-9
<b>4.</b>	<b>使用扫描仪属性对话框</b> .....	<b>4-1</b>
4.1	「扫描仪属性」对话框上的按键 .....	4-2
4.2	显示或隐藏卷标 .....	4-4
4.3	「图像」卷标 .....	4-6
4.3.1	图像选择方块 .....	4-7
4.3.2	其它图像处理选项 .....	4-12
4.3.3	扫描彩色图像 .....	4-24
4.3.4	扫描灰阶图像 .....	4-24
4.3.5	扫描黑白图像 .....	4-25



---

4.3.6	编辑使用者设置.....	4-26
4.4	「压缩」卷标.....	4-31
4.5	「滤色」卷标.....	4-33
4.5.1	滤色卷标选项.....	4-33
4.5.2	其它滤色选项.....	4-40
4.6	「纸张」卷标.....	4-42
4.6.1	裁切.....	4-43
4.6.2	其它纸张选项.....	4-48
4.7	重叠进纸侦测标签.....	4-54
4.8	「预览」卷标.....	4-57
4.9	「图像增强」卷标.....	4-58
4.10	「旋转图像」卷标.....	4-64
4.11	「分隔」标签.....	4-68
4.12	「设置」卷标.....	4-72
4.13	「打印机」标签.....	4-74
4.14	「信息」卷标.....	4-78
<b>5.</b>	<b>使用扫描仪按键.....</b>	<b>5-1</b>
5.1	安装 Button Manager V2.....	5-1
5.2	先检查按键的设定.....	5-2
5.3	执行按键扫描.....	5-4
<b>6.</b>	<b>保养及维修扫描仪.....</b>	<b>6-1</b>
6.1	清洁扫描仪玻璃镜面、进纸垫片与滚轮.....	6-1
6.2	校正本产品.....	6-3
6.3	更换进纸滚轮.....	6-5
6.4	更换分纸垫片.....	6-9
<b>7.</b>	<b>排除错误指南.....</b>	<b>7-1</b>
7.1	解除卡纸.....	7-1
7.2	排除错误讯息.....	7-2
7.3	常见问题与答复.....	7-3
7.4	技术服务.....	7-6
<b>8.</b>	<b>产品规格.....</b>	<b>8-1</b>
	索引.....	<b>a</b>

---

# 1. 简介

首先恭喜您拥有一台完美的虹光馈纸式文件扫描仪。虹光公司是一家开发高性能扫描仪的国际公司。透过自动进纸器，本扫描仪可以一次扫描多页文件，提高你的效率。

为了使您得到最佳的扫描效果，在您安装及使用扫描仪前，请花几分钟的时间阅读本文。本文提供您正确的拆箱、安装、使用及保养方式。

## 1.1 包装明细

您可以参考下页的包装明细来验收所有的配件。若您收到的项目不齐全，请立即洽寻当地的经销商。

 <p>扫描仪</p>	 <p>便携袋</p>	
 <p>入门指南</p>	 <p>USB 连接线</p>	 <p>校正卡</p>
 <p>锂电池</p>	 <p>光盘片(应用软件)</p>	 <p>清洁布</p>
 <p>上网注册说明</p>		

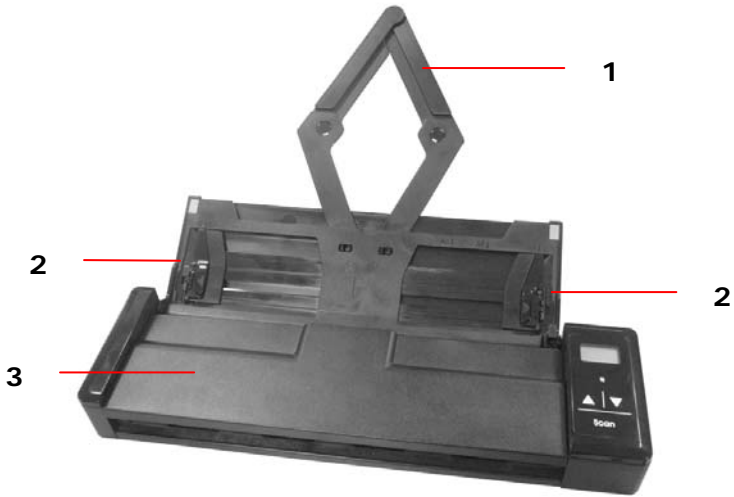
**注意事项:**

1. 务必使用随机附赠的锂电池。使用其它的电池可能会造成系统的损害而使机台的保修失效。
2. 请妥善保留扫描仪的外箱及所有包装材料，以便将来搬运时可以用上。
3. 请光临虹光官方网站[www.avision.com](http://www.avision.com)来注册你的产品，以获得更完善的服务。

## 1.2 俯视图



项目	名称	说明
1	液晶显示屏幕	显示电池的电力以及透过应用软件 Button Manager V2 使用的按键功能号码。
2	系统指示灯	显示操作或错误的状况。 <b>绿灯恒亮:</b> 电源开关已被开启。 <b>红灯闪烁:</b> <ul style="list-style-type: none"> <li>● 卡纸。</li> <li>● 重叠进纸。</li> <li>● 馈纸上盖被开启。</li> </ul>
3	上/下键	用来选择透过应用软件 Button Manager V2 使用的按键功能号码。
4	Scan	按一下开始进行透过应用软件 Button Manager V2 的扫描。
5	馈纸槽	打开馈纸槽以插入纸张进行扫描。



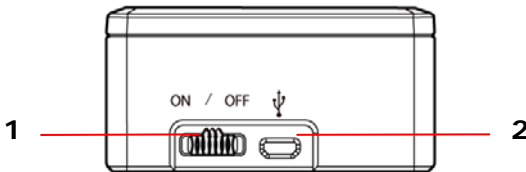
项目	名称	说明
1	文件延伸支架	开启此支架以支撑较长的文件。
2	导纸板	插入原稿前，确认文件的边缘轻轻触碰到两边的导纸槽，使扫描仪可以正确地裁切图像。
3	馈纸上盖	开启此上盖以清洁扫描仪。

### 1.3 背面图



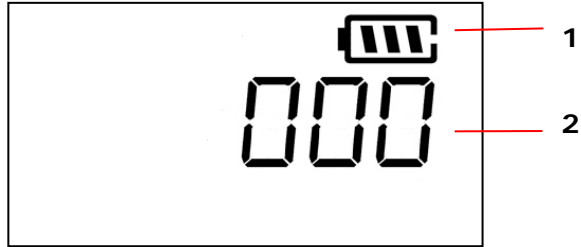
项目	名称	说明
1	卡片插槽	用来插入并固定名片或塑料卡。

### 1.4 侧视图



项目	名称	说明
1	电源开关	移到 [ON] 的位置，开启扫描仪的电源开关或移到 [OFF] 的位置，关闭扫描仪的电源开关。
2	Micro USB 插孔	用来将USB线的一端插入此孔，将扫描仪与计算机连接起来，以便充电或从计算机中读取图像。

## 1.5 液晶顯示螢幕



項目	名稱	說明
1	電池狀態	顯示電池的電力。
2	按鍵號碼	000: 表示沒有與計算機連接。 001~009: 表示透過應用軟件 Button Manager V2 使用的按鍵功能號碼。

## 2. 安装扫描仪

### 2.1 安装前须知

- 请勿将扫描仪放置在太阳直接照射的地方。直接的日光照射及过度的高温皆可能会损害扫描仪组件。
- 请勿将扫描仪安置在潮湿或灰尘多的地方。
- 将扫描仪放在平稳的桌面上；倾斜或不平稳的桌面都可能导致机械或使用上的问题。
- 为方便将来运输及搬运，请保留扫描仪所有的包装材料。

### 2.2 安装电池

1. 将馈纸槽往后开启。

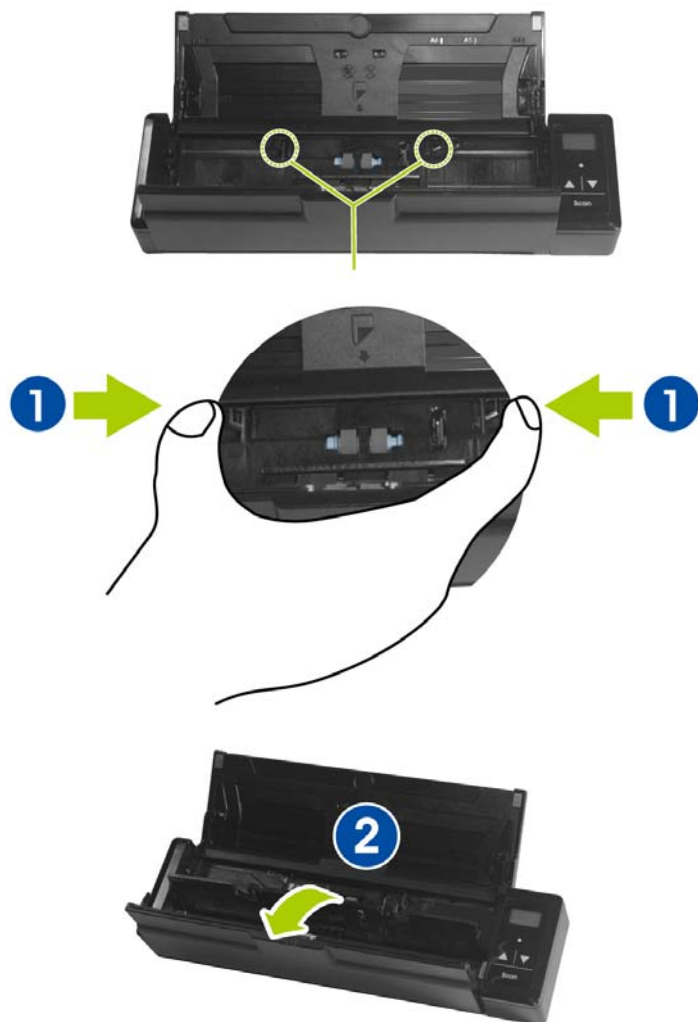


2. 再将馈纸上盖往前开启。





3. 打开电池插槽上盖。



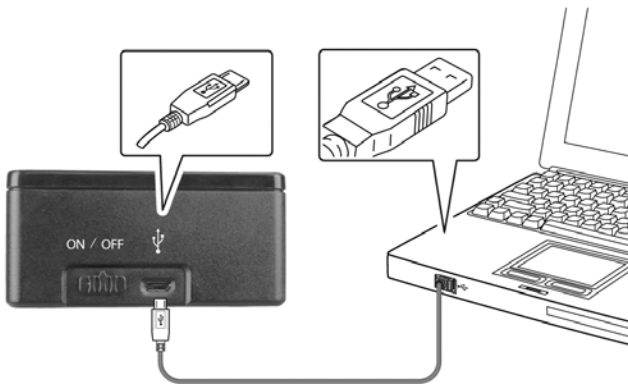
4. 将锂电池放入电池插槽中。确定插入的方向正确(锂电池的铜轴务必碰触到电池插槽的铜轴)。请务必使用随机附赠的锂电池。



5. 关上电池插槽上盖与馈纸上盖。

## 2.3 将电池充电

1. 将扫描仪的电源开关关闭。
2. 将附赠的USB 连接线较小的接头插入本扫描仪的Micro USB插槽。
3. 开启计算机的电源开关，然后将 USB连接线的另一端接到计算机的 USB端口。



### 重要讯息:

- 第一次使用扫描仪之前，请务必充电至少 4 小时。
- 充电时，绿色指示灯会亮起。充电完成后，指示灯会灭掉。

## 2.4 安装文件延伸支架

1. 将馈纸槽往后开启。



2. 开启文件延伸支架。



3. 再开启左右两边的导纸槽以插入文件。



## 2.5 安装扫描仪驱动程序

### 注意事项：

- \*请务必先安装扫描仪的驱动程序再用 USB 线连接计算机与扫描仪。
- \*本扫描仪的驱动程序包含支持 TWAIN驱动程序。如果你的操作系统是 Windows XP、或 Windows Vista，安装完扫描仪驱动程序后，本产品可以让你使用 TWAIN 使用者 来扫描。你可以开启任何一个支持 TWAIN 的图像编辑应用软件来选择一个 TWAIN使用者接口。

1. 将随机附赠的光盘放入光盘驱动器中。
2. 以下的安装画面会出现。如果没有，请执行光盘中“**setup.exe**”。



### 安装画面上的项目：

- 安装扫描仪驱动程序：为了能与扫描仪沟通，需要安装扫描仪驱动程序。
  - 安装Button Manager V2：如果要使用扫描仪上的按键，您需要安装Button Manager V2。为了确保Button Manager V2运作正常，请在安装Button Manager之前，先安装扫描仪驱动程序。
  - 安装Adobe Reader：如果要观看扫描仪和Button Manager V2的使用手册，您需要使用Adobe Reader来开启具有pdf档案格式的使用手册。如果您的计算机已经安装了Adobe Reader，您可以忽略此项目。
  - 浏览使用手册：按“浏览使用手册”来观看或打印扫描仪和Button Manager V2 的使用手册。
3. 按“安装扫描仪驱动程序”来安装扫描仪驱动程序在你的计算机中，然后再按“安装Button Manager V2”来安装Button Manager V2 软件。

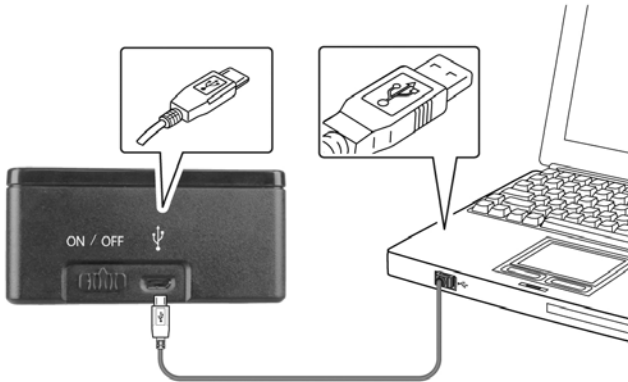
## 2.6 开启电源开关

要开启扫描仪的电源开关，请将位于扫描仪侧边的电源开关移至 **[ON]** 的位置。绿色指示灯会亮起并呈现恒亮的状态，预设的扫描设定也会显示在 LCD 屏幕上。



## 2.7 连接上计算机

1. 将附赠的USB 连接线较小的接头插入本扫描仪的Micro USB插槽。
2. 开启计算机的电源开关，然后将 USB连接线的另一端接到计算机的USB端口。(如果是桌上型计算机，请插入计算机背面的USB端口。)



1. 这个时候，计算机会自动侦测出新硬件并出现“找到新硬件”的讯息。
2. 请依据计算机屏幕上的指示，选择“继续”。当认证画面出现时，也请选择“继续”。
3. 当完成讯息出现时，选择“完成”。



## 3. 完成第一次扫描

### 3.1 适合与不适合的原稿

#### 适合的原稿

- 照片或文件 (3x5英吋, 4x6英吋, 5x7英吋, 8.5 x14 英吋) (76 x 127 毫米, 102 x 152 毫米, 127 x 177 毫米, 203 x 356 毫米)
- 名片 [标准 3.5 x 2 英吋 (88 x 50毫米) 或更大]
- 纸张厚度: 60 ~ 107 g/m<sup>2</sup> (16 to 28 lb)
- 长页文件 (8.5 x 36 英吋) (216 x 914 毫米) (只支持分辨率在 300 dpi 的情况下)

#### 不适合的原稿

请勿使用下列的原稿类型来扫描, 否则容易造成卡纸或使馈纸底座故障:

- 纸张厚度大于 0.76 毫米
- 纸张短边小于 50 毫米
- 原稿上有许多黑色的或暗沉的颜色。
- 原稿的边缘围绕着黑色的或暗沉的颜色。
- 柔软且稀薄的原稿(薄纸、薄布等等)
- 纸张有弯曲、皱折、泪水或墨汁的痕迹。
- 纸张有订书针、或文件夹在上面。
- 纸张尺寸超过限制— 8.5 英吋(216毫米, 宽度) x 14 英吋(356毫米, 长度) (在分辨率 600 dpi 的情况下)

### 3.1.1 把文件放在自动进纸匣上

#### 注意事项:

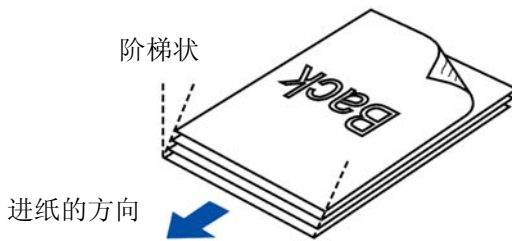
为避免多张进纸的情形发生，纸张放入扫描仪之前，请先反复掀开文件并对齐顶部的边缘。自动进纸匣一次最多可容纳 8 页 (75 g/m<sup>2</sup>) (20 磅)。

#### 掀开文件

1. 握住文件的两端，然后掀开数次。

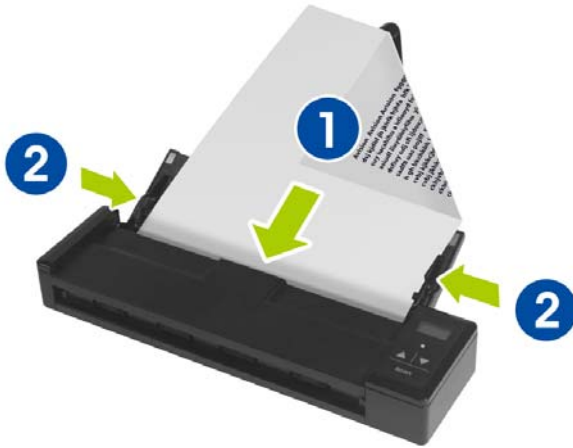


2. 将整套文件旋转90度，以相同的方式掀开文件。
3. 对齐文件的边缘，然后使顶端呈阶梯状 (如下图所示).



## 进纸

1. 把文件的文字面朝下并确定文件的第一行先插入。
2. 调整两边的导纸槽，使文件的边缘轻轻碰触到导纸槽。



### 3.1.2 放置你的卡片

1. 确认馈纸上盖以及馈纸槽已被关上，如下图所示。



2. 将塑料卡的正面朝下，前端先插入，对准扫描仪背面的卡片插槽左边的对位点(①)，轻轻将塑料卡插入卡片插槽(②)，如下图所示。



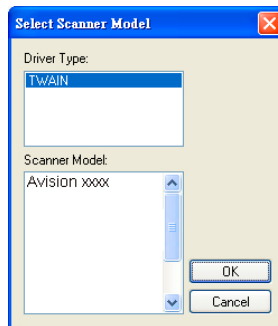
### 3.2 检查扫描仪的安装是否正确

欲检查扫描仪的安装是否正确，虹光提供你一个很实用的检测软件 - **Avision Capture Tool**。有了这个软件，你可以执行简单的图像扫描并在软件中浏览扫描后的图像。值得一提的是，**Avision Capture Tool**可以让你可以用较快的速度完成扫描的工作。

以下的程序描述如何检查扫描仪的安装是否正确。如果扫描仪的安装不正确，请浏览前一章节的内容，来检查扫描仪的连接线或驱动程序的安装是否正确。

开始执行检测之前，请务必先将扫描仪的电源开关开启。

1. 依序选择 开始>所有程序>Avision Scanner xxx>Avision Capture Tool (xxx: 扫描仪型号)。选择扫描仪型号对话框会出现。



2. 选择驱动程序的种类及扫描仪的型号，再按“确定”。以下的 **Avision Capture Tool** 对话框会出现在屏幕上。




3. 从档案格式下拉式选单中选择你想要的档案格式 (预设为 JPEG, 其它选项包括 TIFF、MTIFF、PDF、MPDF、GIF、及 BMP)。
4. 输入你想要存盘的目录名称及档案格式。(预设为 C:\Documents and Settings\User Name\My Documents\My Scan\Image.)

---

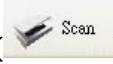
**注意事项:** 如果你不希望储存扫描后的图像, 请反选择“储存”按钮, 因为预设为有储存扫描后的图像。在这种情况下, 左边的缩小图标窗口不会显示, 同时, 在浏览完扫描后的图像后, 只有最后一张图像会留在屏幕上。

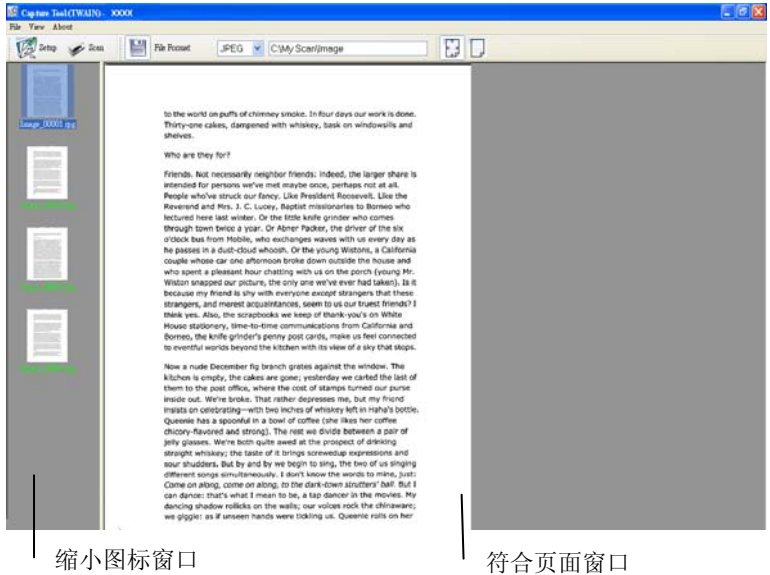
---



5. 点选“设定”按钮 (  ) 或者选择“档案”功能选单中的“设定”, 来开启“扫描仪属性”对话框。

图像类型选择方块



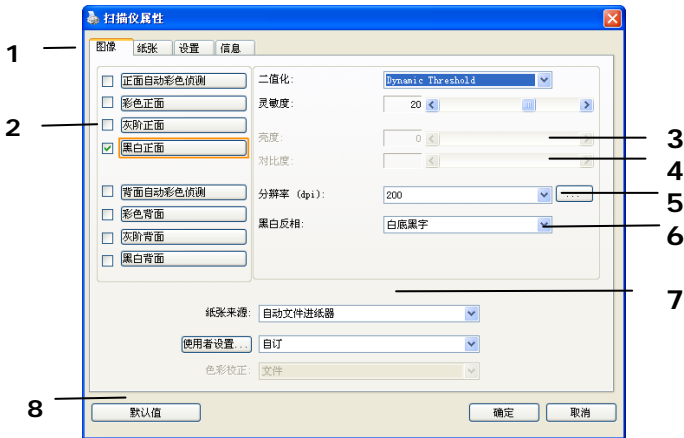
- 在图像类型选择方块中，选择你需要的图像类型。（预设是“黑白正面”）如果你购买的是双面扫描仪，你可以选择正面及背面来同时扫描文件的正反两面。
- 选择“确定”来离开“扫描仪属性”对话框。（欲了解更多关于“扫描仪属性”对话框的信息，请参考下一个章节，*使用“扫描仪属性”对话框*。）
- 在 Avision Capture Tool 对话框中，选择“扫描”按钮（）或是选择“档案”功能选单中的“扫描”。
- 扫描仪开始扫描文件，待扫描后的图像显示在屏幕上后，即表示扫描仪的安装是正确的。



10. 你可以使用屏幕右边的浏览工具列，点选“符合页面”按键 () 或“实际尺寸”按键 (100%) () 来浏览图像。
11. 点选“离开”按键 () 或选择“档案”功能选单中的“离开”，离开 Avison Capture Tool。



## 3.3 浏览使用者接口



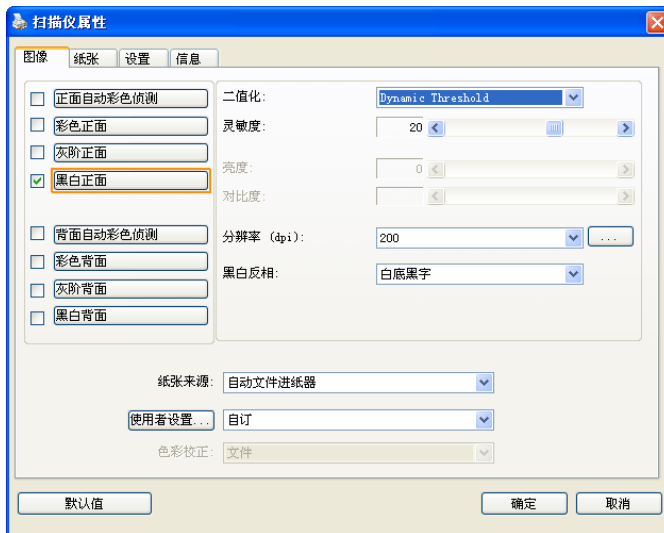
1. 卷标选项	包含扫描的各种设定。选项：图像、压缩、滤色、纸张、重叠进纸侦测、预览、选项、设定、打印机、信息。
2. 图像类型	图像类型选择方块包含图像类型及文件正背面选项。选项：彩色正面、彩色背面、灰阶正面、灰阶背面、黑白正面、黑白背面。(如果你购买的不是双面扫描仪，则背面无法选取。)
3. 亮度	明亮度值愈大，图像愈亮。调整范围从 -100 到 +100。默认值为 0。
4. 对比度	调整图像中最暗与最亮二者之间的范围。调整范围从 -100 到 +100。默认值为 0。
5. 分辨率	分辨率是指每一英寸所扫描的点数，单位为 dots per inch (dpi)，通常点数愈高，分辨率即愈高，图像也愈清楚，但档案空间会变大。预设值为200 dpi(业界标准)。
6. 黑白反相	将图像中之亮度及色彩予以颠倒，而使图像中每一图素变成其补色。预设值为白底黑字。
7. 纸张来源	选项：自动文件进纸器，平台，平台(书本)，自动(本选单会因不同的扫描仪型号而出现不同的选项。)
8. 预设值	按一下「预设值」按键，将会把所有标签上的值重设为出厂设定值。

## 4. 使用扫描仪属性对话框

「扫描仪属性」对话框可让您检查与设定扫描的参数。它包含数个卷标的窗口，将分别在本章节内说明。

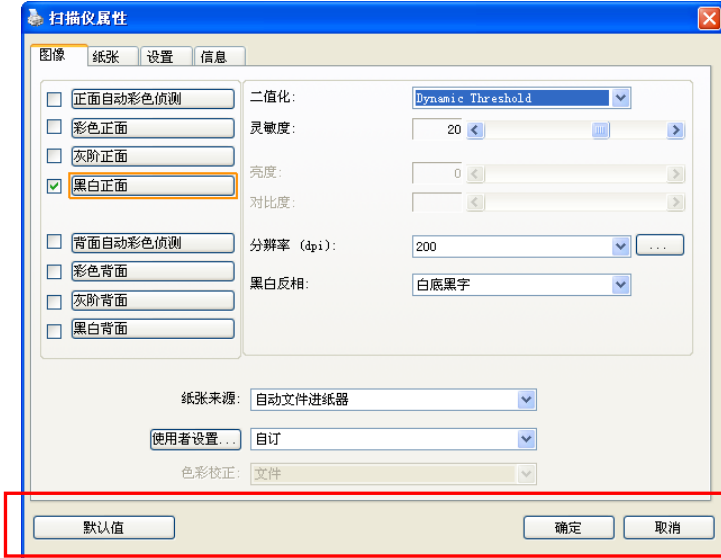
### 请注意：

在本章节中，所有显示的对话框均假设该功能在虹光双面扫描仪上有提供。如果您拥有虹光单面扫描仪，所有选项仅限于单面扫描。



「扫描仪属性」对话框

#### 4.1 「扫描仪属性」对话框上的按键



「扫描仪属性」对话框上的按键

按键	说明
预设值	按一下「预设值」按键，按键将会把所有卷标上的值重设为出厂设定值。
取消	按一下「取消」按键，离开对话框而不储存任何变更。

下表为出厂设定值：


卷标名称	出厂设定值
「图像」	图像：黑白正面 二值化：动态阈值 (Dynamic Threshold) 分辨率：200 dpi 黑白反相：白底黑字 纸张来源：自动文件进纸器 阈值：无 亮度：无 对比度：无
「压缩」	无
「滤色」	无
「纸张」	裁切：原稿尺寸 自动校正歪斜：有 扫描方向：直式 OverScan：0.00 (上/下) 单位：英吋
「重叠进纸侦测」	无
「预览」	无
「选项」	旋转角度：无 去白页：无 加边框：白框，0 毫米 图像控制：无
「设定」	省电模式：启用；使用扫描仪最后一个动作 15 分钟后启用 显示扫描进度：有 显示警告讯息：有 离开后储存设定：有
「打印机」	数码打印机

## 4.2 显示或隐藏卷标


「扫描仪属性」对话框可让您检视与设定扫描的参数。它包含多个卷标的窗口，将各别在本章节内说明。

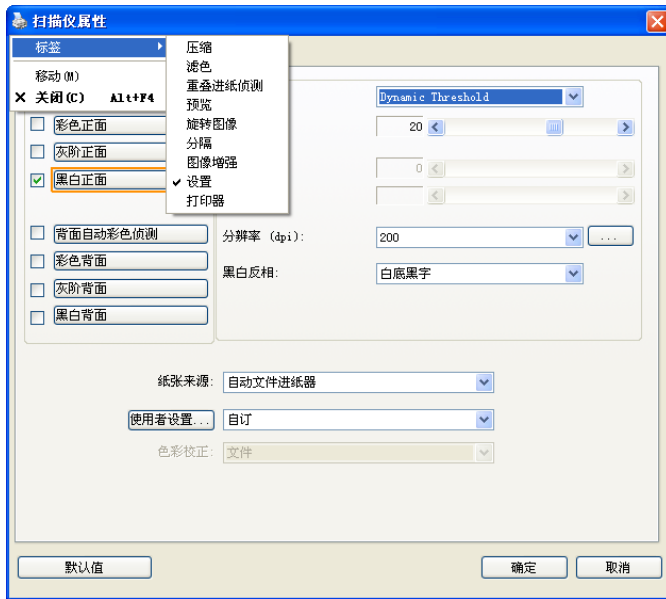
预设的**[扫描仪属性]**对话框含有三个基本的标签 –**[图像]**、**[纸张]**、以及**[信息]**。要显示更多卷标，请按一下**[扫描仪属性]**小图标，以便显示更多扫描的设定。

要显示更多卷标，

1. 按一下位于**[扫描仪属性]**对话框左上角的小图示 ()，选择**[卷标]**，各种卷标名称会显示出来，例如 压缩、滤色、预览、旋转、分割、多张进纸、选项、设定、打印机。(注意事项: 本功能的选项依扫描仪的型号而有所不同)。
2. 选择你要显示的卷标，选择的卷标会显示在**[扫描仪属性]**对话框的最上端。
3. 點選该卷标，该卷标的页面会显示出来。

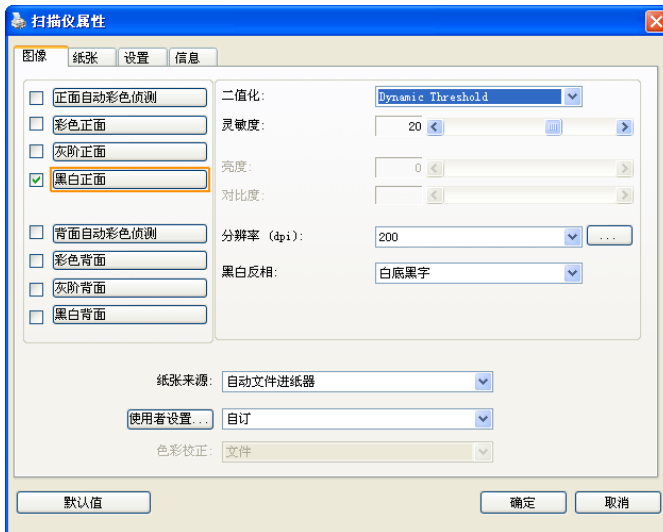
要隐藏标签，

1. 按一下位于**[扫描仪属性]**对话框左上角的小图示 ()，选择**[卷标]**，各种卷标名称会显示出来。
2. 选择你要隐藏的卷标，选择的卷标即会隐藏起来。  
注意事项: **[图像]**、**[纸张]**、以及**[信息]**标签为预设的设定，无法被隐藏。



### 4.3 「图像」卷标

「图像」卷标可让您选择扫描文件的正面及背面，并对正面及背面分别作不同的图像处理设定。例如，除了分辨率的值正面及背面需固定以外，在「图像」卷标、「压缩」卷标及「滤色」卷标内的设定，文件正面及背面都可以作不同的扫描设定。但请注意在「纸张」卷标、「选项」卷标及「设定」卷标内的设定，正面及背面的设定须一致。



「图像」卷标对话框

### 4.3.1 图像选择方块

正面自动彩色侦测  
 彩色正面  
 灰阶正面  
 黑白正面  
  
 背面自动彩色侦测  
 彩色背面  
 灰阶背面  
 黑白背面

图像选择方块包含图像类型及文件正背面选项。你可以同时选择正背面来进行双面的扫描。不过，请注意正背面在不同的活页卷标签内可有不同的设定。（如果你购买的不是双面扫描仪，则背面无法选取。）

#### 例一：扫描两面彩色文件，两面都选彩色

正面自动彩色侦测  
 彩色正面  
 灰阶正面  
 黑白正面  
  
 背面自动彩色侦测  
 彩色背面  
 灰阶背面  
 黑白背面

图像选择



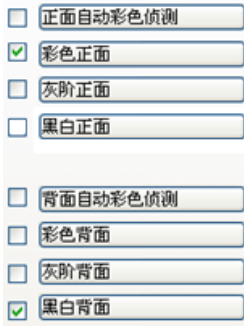
正面



背面



## 例二：扫描两面彩色文件，正面是彩色，背面是黑白(扫描设置使用预设值)



图像选择



正面



背面

### 正面/反面自动颜色侦测：

这个选项可以让你自动侦测并扫描彩色的文件。如果你的文件是彩色的，扫描仪会自动依文件的内容自动辨识彩色的文件并以彩色的图像模式扫描。如果你的文件是黑白的，你可以从“非彩色文件”选项内选择黑白或灰阶。这个功能适用于当你一叠彩色及黑白混合的文件要扫描时。

**注意事项：**如果你选择「正面/反面自动颜色侦测」选项时，你无法指定正面或背面的图像模式为彩色或黑白。

### 自动色彩侦测灵敏度

如果您的文件主要包含黑白文字和少许浅色或淡色，而且您不希望将文件辨识为彩色图像，以免档案过大，您可以将控制列移到最右侧以增加灵敏度的值，让系统将文件侦测为黑白图像。值的范围可从 1 至 30。默认值为 20。

<b>Standard</b>	IEEE 802.11 b/g/n standards compliant	
<b>Wireless LAN</b>	1T1R Mode	
<b>Frequency Range</b>	2.400 ~ 2.4835GHz ( subject to local regulations)	
<b>Number of Selectable Channels</b>	802.11n: 20MHz/40MHz	
	802.11b/g:	USA, Canada (FCC):11 channels (2.412GHz~2.462GHz) Europe (CE): 13 channels (2.412GHz~2.472GHz) Japan (TELEC): 14 channels (2.412GHz~2.4835GHz)
<b>Data Rate</b>	802.11n: up to 150Mbps 802.11b: 1, 2, 5.5, 11Mbps 802.11g: 6, 9, 12, 18, 24, 36, 48, 54Mbps	
<b>Transmit Power(EIRP)</b>	11n HT40 MCS7 : +13 dBm 11g OFDM: +15 dBm 11b CCK: +18 dBm	
<b>Security</b>	WEP 64/128, TKIP, WPA, WPA2 mixed,802.1x and 802.11i	

原稿

<b>Standard</b>	IEEE 802.11 b/g/n standards compliant	
<b>Wireless LAN</b>	1T1R Mode	
<b>Frequency Range</b>	2.400 ~ 2.4835GHz ( subject to local regulations)	
<b>Number of Selectable Channels</b>	802.11n: 20MHz/40MHz	
	802.11b/g:	USA, Canada (FCC):11 channels (2.412GHz~2.462GHz) Europe (CE): 13 channels (2.412GHz~2.472GHz) Japan (TELEC): 14 channels (2.412GHz~2.4835GHz)
<b>Data Rate</b>	802.11n: up to 150Mbps 802.11b: 1, 2, 5.5, 11Mbps 802.11g: 6, 9, 12, 18, 24, 36, 48, 54Mbps	
<b>Transmit Power(EIRP)</b>	11n HT40 MCS7 : +13 dBm 11g OFDM: +15 dBm 11b CCK: +18 dBm	
<b>Security</b>	WEP 64/128, TKIP, WPA, WPA2 mixed,802.1x and 802.11i	

<b>Standard</b>	IEEE 802.11 b/g/n standards compliant	
<b>Wireless LAN</b>	1T1R Mode	
<b>Frequency Range</b>	2.400 ~ 2.4835GHz ( subject to local regulations)	
<b>Number of Selectable Channels</b>	802.11n: 20MHz/40MHz	
	802.11b/g:	USA, Canada (FCC):11 channels (2.412GHz~2.462GHz) Europe (CE): 13 channels (2.412GHz~2.472GHz) Japan (TELEC): 14 channels (2.412GHz~2.4835GHz)
<b>Data Rate</b>	802.11n: up to 150Mbps 802.11b: 1, 2, 5.5, 11Mbps 802.11g: 6, 9, 12, 18, 24, 36, 48, 54Mbps	
<b>Transmit Power(EIRP)</b>	11n HT40 MCS7 : +13 dBm 11g OFDM: +15 dBm 11b CCK: +18 dBm	
<b>Security</b>	WEP 64/128, TKIP, WPA, WPA2 mixed,802.1x and 802.11i	

灵敏度: 1

(扫描仪将此文件辨识为彩色影像)

灵敏度: 100

(扫描仪将此文件辨识为黑白影像)

图像类型	说明
彩色	扫描彩色照片或文件的最佳选择。
灰阶	扫描黑白图片的最佳选择。
黑白	适合原稿内含文本或线条的图案。

1. 扫描彩色照片或文件时，请确保原稿平整，并避免在扫描过程中移动原稿。扫描彩色照片或文件时，请确保原稿平整，并避免在扫描过程中移动原稿。

2. 扫描彩色照片或文件时，请确保原稿平整，并避免在扫描过程中移动原稿。扫描彩色照片或文件时，请确保原稿平整，并避免在扫描过程中移动原稿。

3. 扫描彩色照片或文件时，请确保原稿平整，并避免在扫描过程中移动原稿。扫描彩色照片或文件时，请确保原稿平整，并避免在扫描过程中移动原稿。

4. 扫描彩色照片或文件时，请确保原稿平整，并避免在扫描过程中移动原稿。扫描彩色照片或文件时，请确保原稿平整，并避免在扫描过程中移动原稿。

5. 扫描彩色照片或文件时，请确保原稿平整，并避免在扫描过程中移动原稿。扫描彩色照片或文件时，请确保原稿平整，并避免在扫描过程中移动原稿。

6. 扫描彩色照片或文件时，请确保原稿平整，并避免在扫描过程中移动原稿。扫描彩色照片或文件时，请确保原稿平整，并避免在扫描过程中移动原稿。

7. 扫描彩色照片或文件时，请确保原稿平整，并避免在扫描过程中移动原稿。扫描彩色照片或文件时，请确保原稿平整，并避免在扫描过程中移动原稿。

8. 扫描彩色照片或文件时，请确保原稿平整，并避免在扫描过程中移动原稿。扫描彩色照片或文件时，请确保原稿平整，并避免在扫描过程中移动原稿。

9. 扫描彩色照片或文件时，请确保原稿平整，并避免在扫描过程中移动原稿。扫描彩色照片或文件时，请确保原稿平整，并避免在扫描过程中移动原稿。

10. 扫描彩色照片或文件时，请确保原稿平整，并避免在扫描过程中移动原稿。扫描彩色照片或文件时，请确保原稿平整，并避免在扫描过程中移动原稿。

黑白



灰阶



彩色

### 4.3.2 其它图像处理选项

#### 二值化

二值化是将灰阶或彩色图像转换成双色调(黑与白)图像的程序。选项包含动态阈值与固定处理。

**动态阈值：**选择「动态阈值」可让扫描仪动态分析每个文件，以确定产生最佳质量图像的最佳阈值。

「动态阈值」采用单一设定来扫描文件中不同的内容例如，模糊文字、阴影背景、彩色背景等。所以，如果你的文档含有以上各种不同的内容，请选择「动态阈值」。使用「动态阈值」时，「阈值」、「亮度」、及「对比度」都不可以调整。

#### 灵敏度

您扫描的图像偶尔可能会出现细小的斑点或污渍。若要移除这些污点，请将控制列移到右边，将灵敏度的值调高。值的范围可从 1 至 30。默认值是 20。

**固定处理：**用于黑白或其它高对比文档。选取「固定处理」时，请调整「阈值」、及「亮度」值以取得最佳的图像质量。

**半色调：**透过不同大小的点，半色调可以呈现一种虚拟灰阶的效果。选项包含半色调 1~ 5。

**扩散：**扩散是半色调的一种类型。扩散可以使文字比半色调的字更清晰。



半色调图像



扩散图像

## 灰阶图像

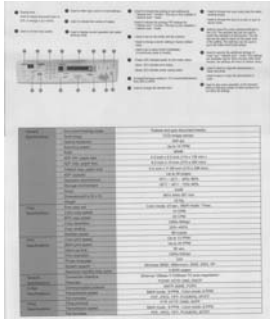
**文件格式：**选项：**普通, 照片, 文件**

当你选择灰阶图像时，文件格式的选项会出现，你可以根据原稿的内容选择普通、照片、或文件格式来得到最佳的扫描图像。

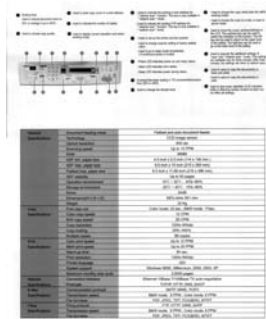
- **文件：**如果你的原稿是纯文本的文件或图片与文字混合的文件，请选择“**文件**”型式，因为这是最适合一般商业文件的设定。当你选择“**文件**”型式时，你可以自由调整底下的阈值，以得到最佳的效果。
- **照片：**如果你的原稿是含有照片的文件，请选择“**照片**”型式，使你扫描的图像产生丰富的灰阶效果。当你选择“**照片**”型式时，你不能调整阈值，但是你可以调整对比度以得到最佳的效果。
- **普通：**当你选择“**普通**”型式时，你可以自由调整底下的阈值、明亮度、对比度，以得到最佳的效果。

**阈值：**阈值处理值从 0 至 255。默认值为 230。低阈值数值会产生较亮的图像，可用来缓和背景与细微、及不需要的信息。高阈值数值会产生较暗的图像，可用来加深模糊的文本或线条。透过拖拉「阈值」滑杆至左边或右边来调整阈值以达到所要的设定。

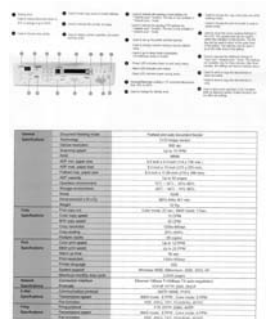
范例：



普通型式



照片型式



文件型式  
(阈值: 230)



普通型式



照片型式



文件型式  
(阈值: 230)

**阈值** 用于将灰阶图像转换成黑白图像。选取「固定处理」时，才可以调整「阈值」。阈值处理值从 0 至 255。低阈值数值会产生较亮的图像，可用来缓和背景与细微、及不需要的信息。高阈值数值会产生较暗的图像，可用来加深模糊的文本或线条。

透过拖拉「阈值」滑杆至左边或右边来调整阈值以达到所要的阈值设定。



200 dpi, 阈值:50,  
亮度: 0



200 dpi, 阈值:100,  
亮度: 0



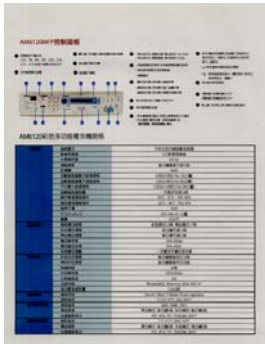
**亮度**

调整图像中明亮度的明暗。明亮度值愈大，图像愈亮。把中间的滑动轴往右移以增强图像的亮度；往左移以减少图像的亮度。

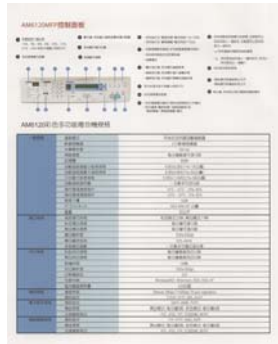
**对比度**

调整图像中最暗与最亮二者之间的范围。对比值愈高，图像中黑白之间的灰域愈多。

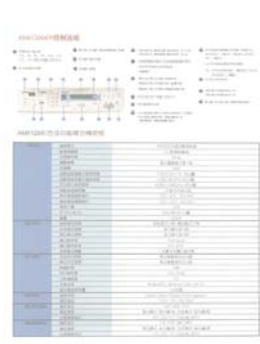
把中间的滑动轴往右移以增强图像的对比值；往左移以减少图像的对比值。



亮度值: -50



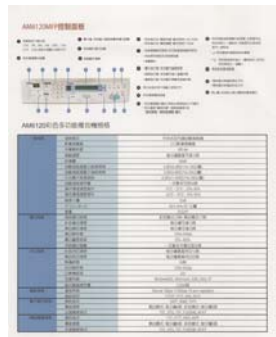
亮度值: 0 (普通)



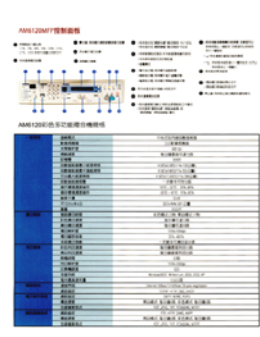
亮度值: +50



对比度值: -50



对比度值: 0 (普通)



对比度值: +50

**分辨率** 选择适当的分辨率，可以扫描出相当清晰的图像。分辨率是指每一英寸所扫描的点数，单位为 dots per inch (dpi)，通常点数愈高，分辨率即愈高，但当到达一定程度时，分辨率不会明显地增加反而会增加硬盘的空间。

例如，使用 300 dpi 的分辨率和全彩的图像模式下，扫描一张 A4 大小的彩色图像大约需 25MB 的硬盘空间。因此，较高的分辨率(通常指超过 600 dpi)在极少的情况下才需要，比如说扫描较小范围的图形时才使用。因此，请慎用超过 1200 dpi 的分辨率模式！

从下拉式选单中选择分辨率。预设值为 200 dpi(业界标准)。可选用的分辨率为 75、100、150、200、300、400 或 600。或者你也可以按选单右边的方块，在自订大小对话框内输入你想要的分辨率，范围从 72 到 1200 dpi。**注意：**如果你有安装支票磁码读出机或连接打印器，可以支持的分辨率最高为 300 dpi。



分辨率: 50 dpi



分辨率: 150 dpi

如果你有连接打印机或支票磁码读出机，可支持的分辨率最高为 300 dpi。

**黑白反相** 黑白反相命令会将图像中之亮度及色彩予以颠倒，而使图像中每一图素变成其补色。 默认值为白底黑字，相反的选项为黑底白字

**"I am not worthy to have you enter my**  
that is God, I beg all my brothers - those w  
e who work manually, clerics and lay brothers  
rds being humble in all things; not to glorify  
r to become Interlorly proud because of good w  
sometimes says or does in them or through t  
rd: "Do not rejoice-- in the fact that the de  
: 10:20) Let us be firmly convinced of the fact

白底黑字

**"I am not worthy to have you enter my**  
that is God, I beg all my brothers - those w  
e who work manually, clerics and lay brother  
rds being humble in all things; not to glorify  
to become Interlorly proud because of good w  
sometimes says or does in them or through t  
rd: "Do not rejoice-- in the fact that the de  
10:20) Let us be firmly convinced of the fact

黑底白字

此功能目前已可以适用于自动进纸器，但是一次只限于扫描一张文件。

**纸张来源 选项:**

- **自动文件进纸器:** 如果你需要扫描多页的文件, 请将文档放在自动文档进纸器内并选择「纸张来源」为自动文档进纸器。
- **平台:** 如果你需要扫描剪报、或是一些有皱折及不平的文档, 请把文档放在玻璃面版上并选择扫描方式为平台式。
- **平台 (书本):** 适合扫描书本的内页。
- **自动:** 让扫描仪自动侦测自动文件进纸器内是否有纸。如果勾选**自动**, 而自动文件进纸器内及玻璃面版上都有纸张, 则扫描仪会扫描自动文件进纸器内的文档; 如果勾选**自动**, 自动文件进纸器内没有纸而玻璃面版上有纸, 则扫描仪会扫描玻璃面版上的文档。

- **合并双面为一个图像:**

如果你购买的扫描仪是附有前端进纸器的双面馈纸式扫描仪, 你可以利用这个功能扫描 A3 尺寸的文件。

操作步骤:

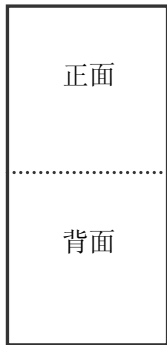
1. 你可以将 A3 尺寸的文件从中间对折(文字面朝外)。
2. 再将对折的纸放入前端进纸器内。
3. 然后从「扫描来源」选项中选择「合并双面为一个图像」, 再按「扫描」键, 扫描仪可以将两个 A4 尺寸的图像合并为一个有左右两页的单一图像。

注意事项: 当你选择「合并双面为一个图像」时, 「纸张」标签内的「剪裁」及「重叠进纸侦测」功能无法发挥作用。

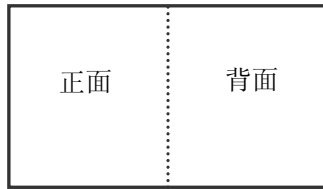
本功能必须搭配文件护套一起使用。关于如何把文件放入文件护套中, 请参阅4.6.2节(其它纸张选项)的说明。

此功能目前已可以适用于附有自动进纸器的扫描仪, 但是一次只限于扫描一张文件。「纸张来源」选项会因不同的扫描仪型号而出现不同的选项。

勾选「垂直拼贴」选项时，扫描仪会将文件的正反面上下合并为一个图像。如果没有勾选「垂直拼贴」选项时，扫描仪会用水平的方式将文件的正反面合并为一个图像。



垂直合并



水平合并

「纸张来源」选项会因不同的扫描仪型号而出现不同的选项。

## 色彩校正

色彩校正的目的在于获得正确的色彩。本功能使用预设参数 (ICC profile) 来修正图像的色彩。

**选项：文件、图片、无**，根据原稿的内容选择图片、文件或无来得到最佳的扫描图像。

- **文件**：如果你的原稿是纯文字的文件或图片与文字混合的文件，请选择“**文件**”，因为这是最适合一般商业文件的设定。
- **图片**：如果你的原稿是照片或图片，请选择“**图片**”，使你扫描的图像产生丰富的灰阶效果。
- **无**：关闭此功能。



使用色彩校正前



使用色彩校正后

### 4.3.3 扫描彩色图像

以下为扫描彩色图像时，可以修改的设定：

- 亮度
- 对比度
- 分辨率
- 黑白反相

### 4.3.4 扫描灰阶图像

以下为扫描灰阶图像时，可以修改的设定：

- 亮度
- 对比度
- 分辨率
- 黑白反相

### 4.3.5 扫描黑白图像

以下为扫描黑白图像时，可以修改的设定：

- 二值化 (Dynamic Threshold)
- 分辨率
- 黑白反相

或

- 二值化 (固定处理)
- 阈值
- 亮度
- 分辨率
- 黑白反相

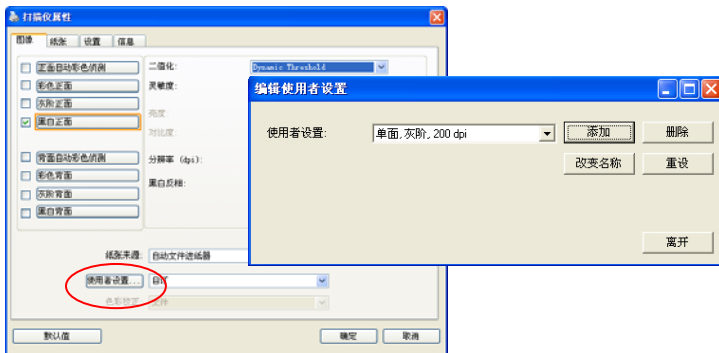


### 4.3.6 编辑使用者设置

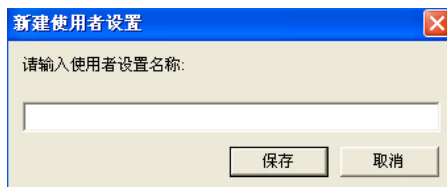
「扫描仪属性」对话框可以让你改变并储存你经常使用的扫描设置，同时，你也可以重新命名或删除这些设置。

新增一个使用者设置，

1. 首先将扫描设置客制化。(例如，修改你想要的分辨率、图像类型、裁切方式、扫描尺寸、或其它扫描设置。)
2. 在「图像」卷标页面中，按一下“使用者设置”按键，屏幕会出现“编辑使用者设置”对话框。



3. 点选“增加”按键，输入新的使用者设置档名，再按“保存”。



4. 新的使用者设置档名会被保存，且档名会出现在“使用者设置”的下拉式选单。

加载一个使用者设置，

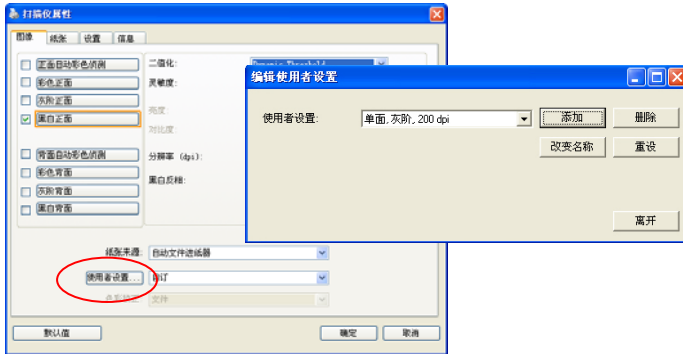
1. 在「图像」卷标页面中，按一下“使用者设置”的下拉式选单，选择你需要的使用者设置名称。



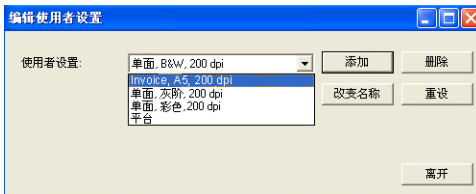
2. 你选择的使用者设置会立即被加载并显示在「扫描仪属性」对话框中。

删除一个使用者设置，

1. 在「图像」卷标页面中，按一下“使用者设置”按键，屏幕会出现“编辑使用者设置”对话框。



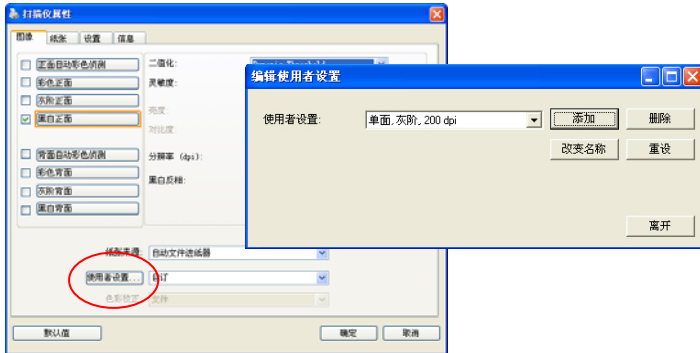
2. 按一下“使用者设置”的下拉式选单，选择你需要删除的使用者设置名称。



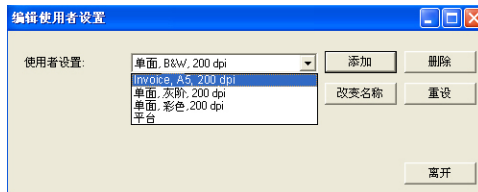
3. 按一下“删除”按键。一个确认对话框“确定要删除这个使用者设置吗？”会出现。
4. 按一下“是”来删除或按一下“否”以离开。

重新命名一个使用者设置名称，

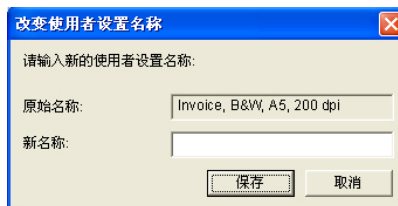
1. 在「图像」卷标页面中，按一下“使用者设置”按钮，屏幕会出现“编辑使用者设置”对话框。



2. 按一下“使用者设置”的下拉式选单，选择你需要重新命名的使用者设置名称，再按一下“变更名称”按钮。



3. “变更使用者设置名称”对话框中，输入新的使用者设置名称。



4. 按一下“保存”来储存，或按一下“取消”以离开。

**注意事项:**

预设的使用者设置名称包括平台、单面-黑白-200dpi、单面-灰阶-200dpi、单面-彩色-200 dpi、双面-黑白-200 dpi、双面-灰阶-200 dpi、双面-彩色-200 dpi。如果你购买的是一台单面或馈纸式扫描仪，则双面或平台的选项就不会显示出来。

#### 4.4 「压缩」卷标

「压缩」卷标签可以让你有效地将档案缩小。黑白图像通常使用 G4 (Group 4) 技术压缩，彩色与灰阶图像通常使用 JPEG 技术压缩。在压缩彩色与灰阶图像时，你也可以同时调整压缩的质量，即把「JPEG 质量」滑动轴往右移以提升 JPEG 质量但档案压缩程度会较小；往左移以降低 JPEG 质量但档案压缩程度会较大。预设为 50%。

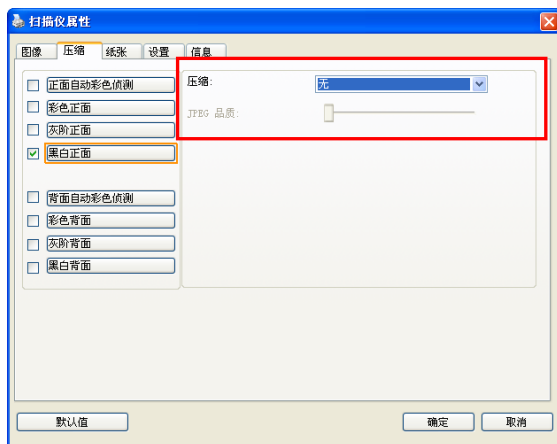
请注意：如果你的图像编辑应用程序不支持该压缩档案格式，屏幕会出现“应用软件不接受压缩格式”的警告讯息，或是完成扫描后无法开启该档案，又或者开启该压缩档案后，会产生不正常的图像。

对于彩色或灰阶图像扫描，提供以下的压缩选项：

- 无
- JPEG

对于黑白图像扫描，提供以下的压缩选项：

- 无
- G4 (Group 4)



「压缩」卷标对话框

## 4.5 「滤色」卷标

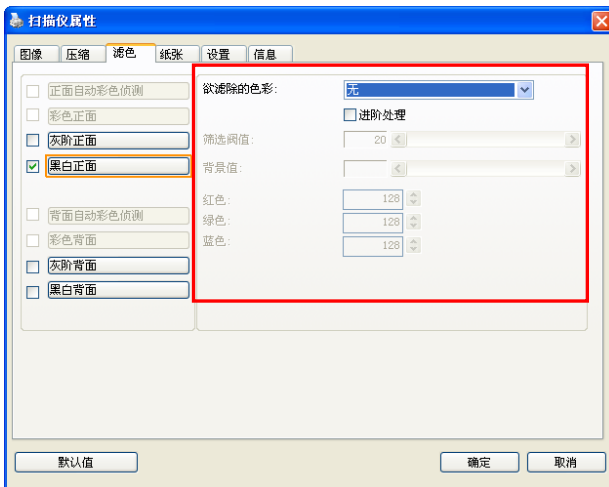
### 4.5.1 滤色卷标选项

滤色：滤除图像中红、蓝、绿任一色频。如果你的原稿的文本含有蓝色的背景或水印，请选择滤除蓝色色频，则扫描后，蓝色的背景或水印即会消失。滤色选项目的在使文字更清晰，特别是文件经过光学字符识别(OCR)软件转换之后。

“自订”选项可以让你输入你要滤除颜色的RGB值(红色, 绿色, 以及蓝色)。误差值：指定滤除颜色的误差值。范围：1 ~ 100

数值愈高，愈大范围的颜色会被移除。“自订”选项可让你输入个别的RGB颜色值(红色, 绿色, 和蓝色)或选择调色盘中的颜色来指定你想要移除的颜色。

注意：这个功能只能在黑白图像或灰阶图像模式中才能发挥作用，所以使用滤色前，请先将图像模式改为黑白或灰阶。



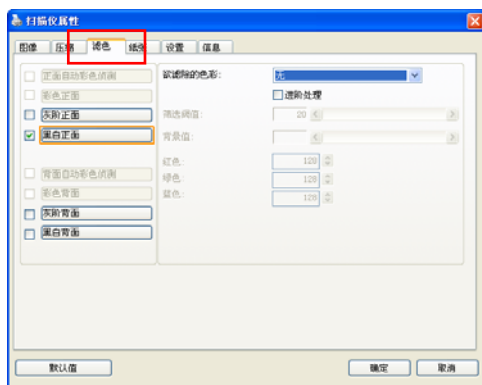
「滤色」对话框



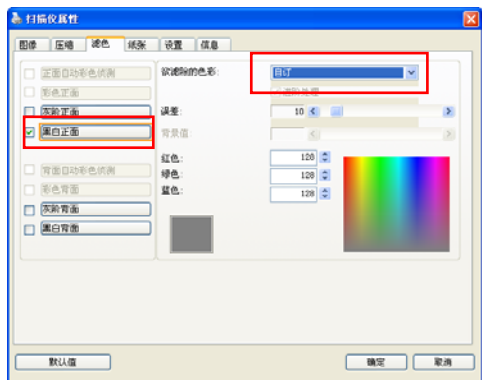
你还可以使用“预览窗口”来选择颜色或查看滤色后的结果。

### 调色盘选择颜色方法：

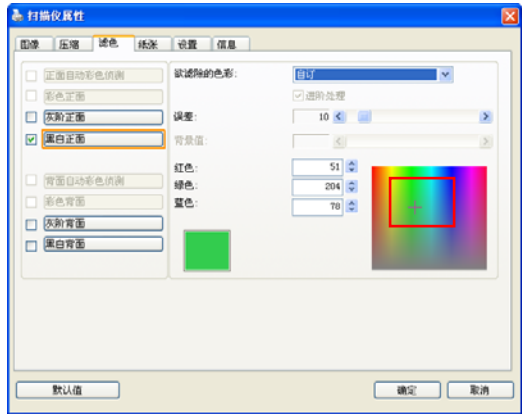
1. 从扫描仪属性对话框中，点击“滤色”标签。



2. 从图像选择方框中选择灰阶或黑白，然后从“欲滤除的色彩”下拉选单中选择“自订”。此时调色盘会显示出来，如右图所示。



3. 将光标移到调色盘上。此时光标会变成十字符号。



4. 单击一下以选择一种颜色，此时RGB值也会同时改变。

用预览窗口选择颜色或查看滤色结果的方法：

1. 点击预览标签以开启预览对话框。



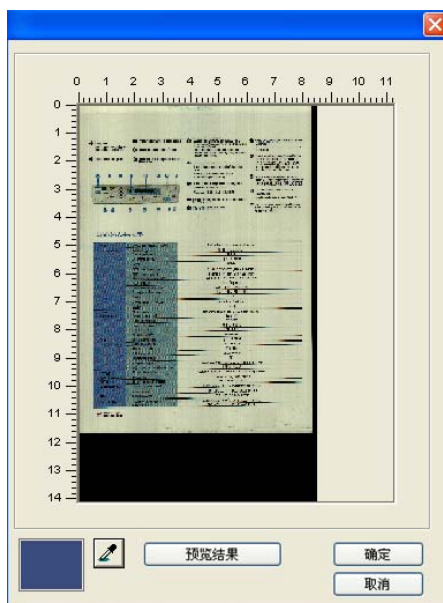
2. 将文件放入扫描仪上，然后单击预览按钮。预览对话框将显示一个低分辨率的预览图像。




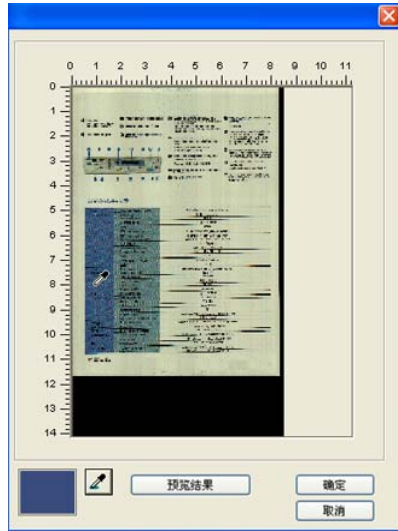
3. 点击“滤色”标签。滤色对话框上即显示一个预览窗口按钮。



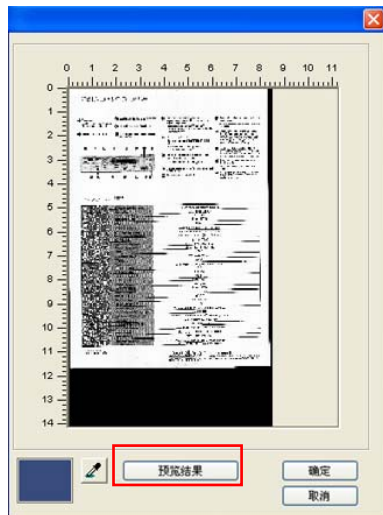
4. 点击“预览窗口”按钮，以显示预览窗口，如右图所示。



5. 点击吸管按钮 (  )，然后将光标移到预览图像上。单击以选取你要滤除的颜色。



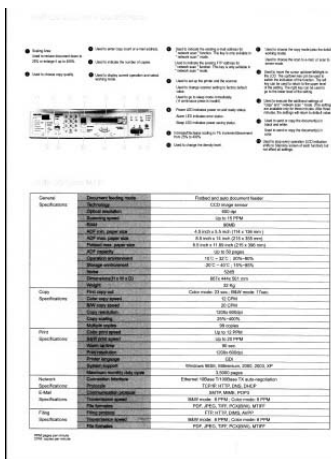
6. 滤除指定的颜色后，点击“预览结果”按钮，以浏览结果。



7. 如果结果是令人满意的，按“确定”以关闭预览窗口并返回到滤色对话框。



8. 在滤色对话框上，点击”扫描“按钮，以执行你的最终扫描。所指定的颜色也因而被移除了。



### 4.5.2 其它滤色选项

选择「进阶处理」候，提供以下两个进阶选项，提高扫描的图像质量。

#### 筛选阈值

此设定决定要滤除多少选取的色彩。较低的值将滤除更多选取的色彩，而较高的值将保留更多选取的色彩。

#### 背景值

高于此值的像素会被改为最亮值。滤除颜色的同时，调整背景值可使文字显得更清晰。你可以同时调整「筛选阈值」与「背景」的值来得到最佳的图像质量。

例如：背景值经微调后，文字变得更清楚。

AM6120彩色多功能複合機規格

規格詳情	型號名稱	AM6120彩色多功能複合機
	主要特點	11.5英寸觸控螢幕
	列印速度	120 ppm
	列印量	每分鐘輸出約 150頁
	紙張容量	500張
	紙張大小	A4
	支援紙張大小	4.75 x 6.88、5.00 x 7.12、5.50 x 7.62、5.62 x 7.68、5.83 x 8.26、6.12 x 8.50英寸
	支援紙張重量	75至100 gsm
	紙張厚度	0.08至0.12英寸
	紙張大小調整	支援 1/8 英寸調整
	支援紙張大小調整	支援 1/8 英寸調整
	紙張重量調整	支援 1/8 英寸調整
	紙張厚度調整	支援 1/8 英寸調整
	紙張大小調整	支援 1/8 英寸調整
	紙張重量調整	支援 1/8 英寸調整
列印規格	列印速度	120 ppm
	紙張容量	500張
	紙張大小	A4
	支援紙張大小	4.75 x 6.88、5.00 x 7.12、5.50 x 7.62、5.62 x 7.68、5.83 x 8.26、6.12 x 8.50英寸
	支援紙張重量	75至100 gsm
	紙張厚度	0.08至0.12英寸
網路規格	網路連接	IEEE 802.11n
	網路速度	100/200 Mbps
	網路安全	Windows®、Mac OS®、Linux®
	網路管理	Windows®、Mac OS®、Linux®
安全規格	安全功能	Windows®、Mac OS®、Linux®
	安全功能	Windows®、Mac OS®、Linux®
	安全功能	Windows®、Mac OS®、Linux®
	安全功能	Windows®、Mac OS®、Linux®
操作系統	操作系統	Windows®、Mac OS®、Linux®
	操作系統	Windows®、Mac OS®、Linux®
	操作系統	Windows®、Mac OS®、Linux®
	操作系統	Windows®、Mac OS®、Linux®
網路連線規格	網路連線	IEEE 802.11n
	網路連線	IEEE 802.11n
	網路連線	IEEE 802.11n
	網路連線	IEEE 802.11n

原稿

AM6120彩色多功能複合機規格

規格詳情	型號名稱	AM6120彩色多功能複合機
	主要特點	11.5英寸觸控螢幕
	列印速度	120 ppm
	列印量	每分鐘輸出約 150頁
	紙張容量	500張
	紙張大小	A4
	支援紙張大小	4.75 x 6.88、5.00 x 7.12、5.50 x 7.62、5.62 x 7.68、5.83 x 8.26、6.12 x 8.50英寸
	支援紙張重量	75至100 gsm
	紙張厚度	0.08至0.12英寸
	紙張大小調整	支援 1/8 英寸調整
	支援紙張大小調整	支援 1/8 英寸調整
	紙張重量調整	支援 1/8 英寸調整
	紙張厚度調整	支援 1/8 英寸調整
	紙張大小調整	支援 1/8 英寸調整
	列印規格	列印速度
紙張容量		500張
紙張大小		A4
支援紙張大小		4.75 x 6.88、5.00 x 7.12、5.50 x 7.62、5.62 x 7.68、5.83 x 8.26、6.12 x 8.50英寸
支援紙張重量		75至100 gsm
紙張厚度		0.08至0.12英寸
網路規格	網路連接	IEEE 802.11n
	網路速度	100/200 Mbps
	網路安全	Windows®、Mac OS®、Linux®
	網路管理	Windows®、Mac OS®、Linux®
安全規格	安全功能	Windows®、Mac OS®、Linux®
	安全功能	Windows®、Mac OS®、Linux®
	安全功能	Windows®、Mac OS®、Linux®
	安全功能	Windows®、Mac OS®、Linux®
操作系統	操作系統	Windows®、Mac OS®、Linux®
	操作系統	Windows®、Mac OS®、Linux®
	操作系統	Windows®、Mac OS®、Linux®
	操作系統	Windows®、Mac OS®、Linux®
網路連線規格	網路連線	IEEE 802.11n
	網路連線	IEEE 802.11n
	網路連線	IEEE 802.11n
	網路連線	IEEE 802.11n

滤除蓝色，筛选阈值: 20, 背景值: 255

AM6120彩色多功能复合机规格

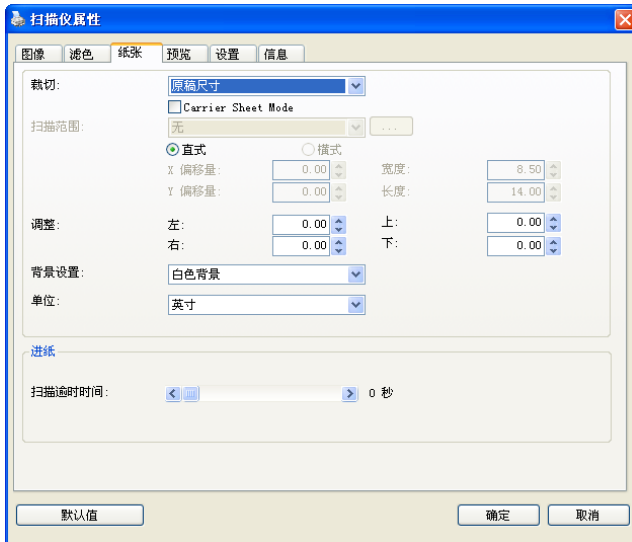
一般规格	品牌型号	平治彩色多功能复合机
	主要性能	33张每分钟
	分辨率	600dpi
	打印速度	每分钟最高可打印20页
	扫描	600dpi
	扫描速度(标准/快速)	4.5页/分钟/10.5页/分钟
	扫描分辨率(标准/快速)	4.5页/分钟/10.5页/分钟
	扫描幅面(标准/快速)	A4幅面/10.5页/分钟
	扫描速度(标准/快速)	4.5页/分钟/10.5页/分钟
	扫描分辨率(标准/快速)	4.5页/分钟/10.5页/分钟
接口规格	接口	USB
	网络接口	有线/无线/以太网
	打印接口	USB/网络/无线
	有线网络	有线/网络/无线
	无线网络	无线/网络/无线
	有线网络	有线/网络/无线
	无线网络	无线/网络/无线
	有线网络	有线/网络/无线
	无线网络	无线/网络/无线
	有线网络	有线/网络/无线
网络规格	网络接口	有线/无线/以太网
	有线网络	有线/网络/无线
	无线网络	无线/网络/无线
	有线网络	有线/网络/无线
	无线网络	无线/网络/无线
	有线网络	有线/网络/无线
	无线网络	无线/网络/无线
	有线网络	有线/网络/无线
	无线网络	无线/网络/无线
	有线网络	有线/网络/无线
兼容规格	兼容规格	兼容规格
	兼容规格	兼容规格
	兼容规格	兼容规格
	兼容规格	兼容规格
	兼容规格	兼容规格
	兼容规格	兼容规格
	兼容规格	兼容规格
	兼容规格	兼容规格
	兼容规格	兼容规格
	兼容规格	兼容规格
兼容规格	兼容规格	兼容规格
	兼容规格	兼容规格
	兼容规格	兼容规格
	兼容规格	兼容规格
	兼容规格	兼容规格
	兼容规格	兼容规格
	兼容规格	兼容规格
	兼容规格	兼容规格
	兼容规格	兼容规格
	兼容规格	兼容规格

滤除蓝色, 筛选阈值: 20, 背景值: 210



## 4.6 「纸张」卷标

「纸张」卷标：「纸张」卷标可让您定义与图像输出相关的值（例如，裁切值、扫描范围、纸张大小、重叠进纸侦测、与测量单位）。



「纸张」卷标对话框

### 4.6.1 裁切


裁切可让您撷取扫描文件的一部分图像。选项：**原稿尺寸、原稿尺寸 (36")、固定尺寸、纸张尽头侦测、自动多张图像、依文件或图像类型裁切。**

原稿尺寸	根据图像的边缘，自动调整不同文件大小的裁切窗口并且同时自动校正歪斜的图像。此选项适用于一迭尺寸大小不同的文件上。
原稿尺寸 (36")	根据图像的边缘，自动调整长度小于36英吋的文件裁切窗口并且同时自动校正歪斜的图像。(最大支持的长度因扫描仪的型号而异)  注意：此功能是否启动，会依不同的扫描仪型号而有所不同。
纸张尽头侦测	让您定义固定长度的扫描区域，此选项适用于一叠长度不同但宽度相同的文档。如果您选择此选项，您可以使用上下箭头键来改变 x 与 y 偏移量、宽度和长度，重新调整所要扫描的区域。「显示」窗口将显示您变更值之后的图像位置。
自动多张图像	这个选项可以让你把多张不同尺寸的文件如照片、身分证、或名片放在扫描仪的平台上，并让你在一次扫描中裁切多张图像。注意事项：要正确地裁切多张图像，请在每张文件的周围至少保留12mm (0.5 英吋)的间距。
依文件/图像类型裁切	这个选项可以让你依照需求，同时以不同的范围及图像类型来扫描，而产生不同大小的黑白、灰阶、或彩色的图像。例如，当你要扫描一叠文件如履历表等，它的图片或签名都在文件中的固定区域时，为节省储存空间，你需要用黑白图像来储存整个文件而用彩色图像来储存文件中的照片区域。

以下选项仅在选取**固定尺寸**或**纸张尽头侦测**时提供。

- **X 偏移量**— 扫描仪左端到扫描区域左缘的距离。
- **Y 偏移量**— 文件顶端到扫描区域顶端的位置。
- **宽度**— 扫描区域的宽度。
- **长度**— 扫描区域的长度。
- **置中**— 根据选取的文件大小自动计算中央进纸的 x 偏移量。



-  — 调整十字内的箭头，扫描区域不会改变，而会被固定地往左右或上下移动，可以从「显示」窗口内，浏览结果。

选择**自动多张影像**时，方可使用**调整**功能。

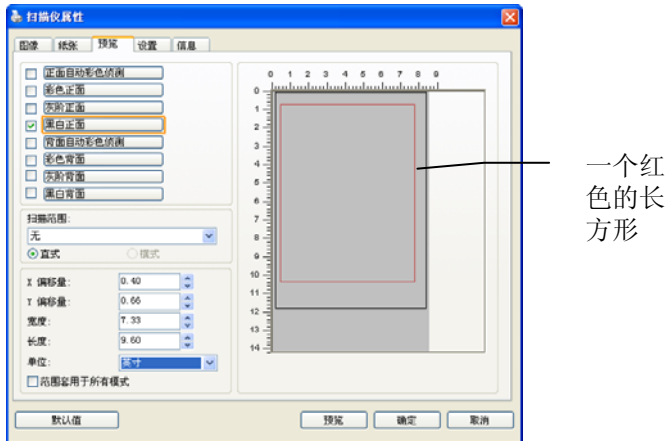
- **调整** — 用来调整影像上下左右的边距值。本功能必须搭配自动走纸器来使用。本功能可对歪斜影像降低边角的剪裁。  
设定调整值方法：请使用上/下按钮来选择要在「上/下」或「左/右」边缘应用到调整值。调整值的范围是从0.00 至 1.00 或0.00 至 -1.00。

### 依文件/图像类型裁切: (用于一叠尺寸相同的文件)

这个选项可以让你依照需求, 同时以不同的范围及图像类型来扫描, 而产生不同大小的黑白、灰阶、或彩色的图像。例如, 当你要扫描一叠文件如履历表等, 它的图片或签名都在文件中的固定区域时, 为节省储存空间, 你需要用黑白图像来储存整个文件而用彩色图像来储存文件中的照片区域。

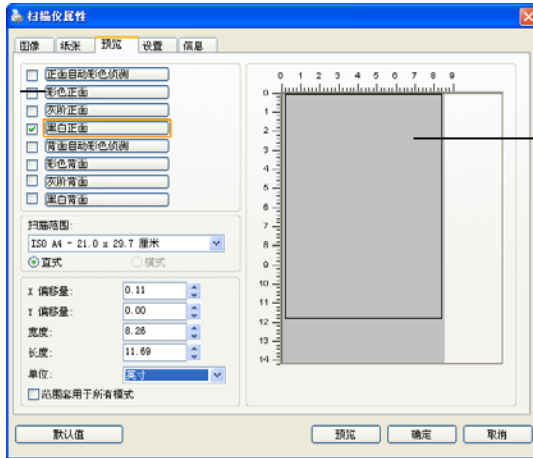
以下的步骤叙述如何以黑白图像扫描整份文件并同时以彩色图像扫描文件的局部区域:

1. 在「纸张」标签页面中的「裁切」选项, 选择“依文件/图像类型裁切”或“固定尺寸”。
2. 从扫描范围选项中选择你需要的尺寸, 此时, 右边的窗口内会出现红色的方形框, 显示你所选择的尺寸(如下图), 这也是你整份文件的尺寸【例如, ISO A5。如果你没有选择文件的尺寸(如选项为无), 则预设为“最大扫描范围”】。



3. 点击「预览」卷标以显示如下图的预览窗口。窗口内出现的黑色方形框表示你刚才所选择的扫描尺寸。

图像类型选择方块



黑色方形框

4. 点击“预览”按钮，用低分辨率来浏览图像以确实裁剪你需要的局部扫描区域。



预览图像

预览按钮

5. 从“图像类型选择”方块中选择你需要的图像类型，被选的项目会以深色显示(例如上图-彩色正面)。
6. 把光标移到「预览」窗口，并按一下鼠标左键。此时，如下图的十字符号会显示。请以对角线的方向拖拉来选择局部的扫描范围。选择的范围会以红色方框显示。

十字符号



相对选择的区域

7. 从“图像类型选择”方块中，勾选方块中选择黑白，用黑白来扫描整份文件。
8. 按一下“扫描”按钮 开始进行两个不同图像类型及尺寸的扫描。(参考以下结果)



原稿 (黑白图像)



局部区域 (彩色图像)

## 4.6.2 其它纸张选项

### 文件护套模式:

使用选购的护套来扫描非标准的文件(如比较薄的纸、不规则尺寸的文件)时,勾选[护套模式],让扫描仪根据文件尺寸,执行自动裁切及歪斜校正。

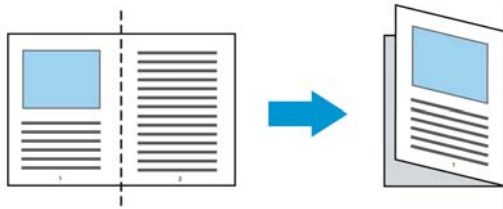
### 使用文件护套来扫描文件:

文件护套是一塑料套件用来夹住非标准的文件,并放入扫描仪中,使文件可以顺利馈入。一些无法以正常方式来扫描的文件,可以利用文件护套,让你仍然可以完成扫描。另外,大于 A4 尺寸的文件,例如 A3 以及 B4,可以先对折再放入文件护套中,然后用双面扫描的模式,完成整页的扫描。你也可以使用文件护套来扫描比较容易被刮伤的文件,例如照片、或不规则尺寸的剪报等。

请依照以下步骤,使用文件护套来扫描文件:

### 大于 A4 尺寸的文件,例如 A3

- a. 将文件对折。
- b. 将折痕压平。否则,扫描时折痕容易造成歪斜。

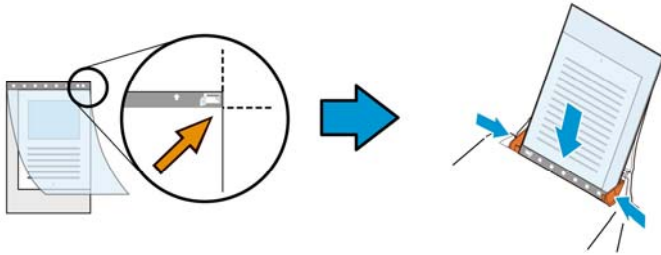


### 1. 翻开文件护套,将文件放入其中。

将文件的顶部对齐文件护套的顶部(印刷区域)。

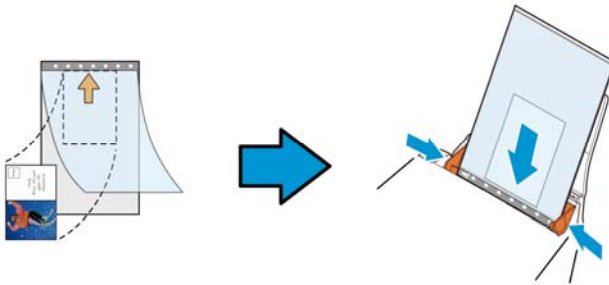
### 大于 A4 尺寸的文件,例如 A3

将文件的顶部对齐文件护套的顶部(印刷区块),折边对准记号(如下图所示),使文件置于文件护套顶部的侧边(如下图所示)。



### 不规则尺寸的文件

将不规则尺寸的文件置中放在文件护套中，(如下图所示)。



2. 将文件护套的灰色区块(印刷区块)朝下，放入扫描仪的自动进纸器中。
3. 依照文件护套的宽度，调整两边的导纸槽。确定文件护套的边缘与导纸槽之间没有多余的空隙，多余的空隙会使文件护套在扫描时造成倾斜，而使扫描的图像歪斜。
4. 开始扫描。

### 注意事项:

- [文件护套] 只适用于支持文件护套的機種。
- 勾选[文件护套]后，有效功能会被关闭。
- [文件护套]模式可能在某些应用软件下无法运作正常。



## 扫描范围

从下拉式选单中选择你想要的扫描范围。或者你也可以點選旁边的方框，在自订大小对话框中，输入你想要设定的长度与宽度，再按**增加**，新的自订尺寸会出现在下拉式选单中。

無
US Letter- 8.5" x 11"
US Legal – 8.5" x 14"
ISO A4 – 21 x 29.7 cm
ISO A5 – 14.8 x 21 cm
ISO A6 – 10.5 x 14.8cm
ISO A7 – 7.4 x 10/5 cm
ISO B5 – 17.6 x 25 cm
ISO B6 – 12.5 x 17.6 cm
ISO B7 – 8.8 x 12.5 cm
JIS B5 – 18.2 x 25.7 cm
JIS B6 – 12.8 x 18.2 cm
JIS B7 – 9.1 x 12.8 cm
最大扫描范围
长页(<118")

### 长页(<118"):

当你的文件超过扫描仪目前提供的尺寸时，请选择“长页(<118”)”。但请注意如果选择“长页(<118”)”时，侦测多页进纸功能无法发挥作用。（\*这个选项以及扫描仪可支持的最大长度因扫描仪型号而异）

当你选择“长页(<118”)”时，请务必在[长度]与[宽度]字段输入文件的尺寸。

---

### 扫描长页文件注意事项:

1. 请将自动进纸匣的延伸架拉至最大。
  2. 请将出纸匣附近预留空间，防止纸张散落。
  3. 为确保图像的质量，彩色模式下，分辨率请勿超过300 dpi，黑白模式下，分辨率请勿超过 600 dpi。
  4. 使用此功能时，根据你所使用的计算机系统、应用软件、以及文件的长度等的因素，你可能没有足够的内存来完成长页文件的扫描。
- 

### OverScan

OverScan 功能让你可以在已选择的扫描范围之外，在上边及下边各多加最大约 5 毫米，使实际扫描的范围比既订的扫描范围稍为大一些，不过「显示」窗口不会显示 OverScan 后的大小。这个功能是用来减少歪斜图像边缘的被裁切，通常用在透过自动文件进纸器来扫描一迭多页文件时，因为此时比较容易发生纸张歪斜的情形。注意：此功能是否启动，会依不同的扫描仪型号而有所不同。

### 预先进纸

选项： 启用、停用。若选择启用，您可以设定扫描仪在您将纸张置入进纸器内多久之后启动预先进纸。预设选项是停用。**\*本功能是否开放，依扫描仪的机种而异。**

### 保护纸张:

这个功能使使用者可以放心地把珍贵的文件拿来扫描。开启这个功能后，只要纸张在进纸器中有一点歪斜，扫描器会立刻停止扫描，避免卡纸并破坏原稿请。

勾选这个选项来开启这个功能，当扫描仪侦测到纸张歪斜时，扫描会立刻停止，而且屏幕会显示警语，点选“OK”来结束对话框。把纸张从进纸器中拿出来，重新整理在后再扫描一次。**\*本功能是否开放，依扫描仪的机种而异。**

### 压纸器:

勾选这个选项来开启这个功能，这个功能是用来压住纸张增强进纸的稳定性以减少纸张歪斜或卡纸的现象。这个功能非常实用，特别是你有一叠尺寸不同的文件要扫描时。

不过请注意，如果开启这个功能，扫描仪在扫描多页文件时，你没有办法在进纸器内再放入更多的文件。**\*本功能是否开放，依扫描仪的机种而异。**

### 传输逾时

设定第一个扫描工作完成后，扫描仪会等待多久再开始自动扫描。如果您需要运用同样的扫描设定扫描多份各自独立的文件，此功能会非常有帮助。默认值是 0。值的范围可从 0 至 30 秒。

---

### 请注意:

1. 在指定的逾时时间内，如果您将文件置入进纸器，扫描仪就会自动启动扫描功能。
  2. 如果您的扫描仪具备平台选项，而且您将纸张置于平台上，则在逾时时间过后，您需要按一下 TWAIN 使用者接口上的「扫描」按钮才能启动扫描功能。
-

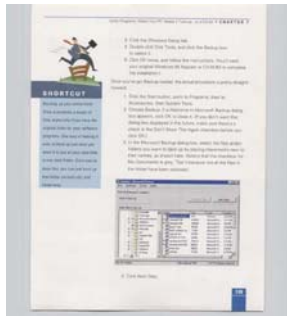
## 背景设定

此选项可以让你指定扫描背景的颜色。

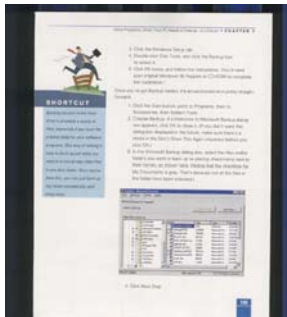
**选项：白色背景, 黑色背景**

注意事项：对附有自动进纸器的馈纸式扫描仪来说，本选项只限于“自动裁切”模式下使用。对附有平台的扫描仪来说，本选项可在“自动裁切”或“固定尺寸”模式下使用。

关于“自动裁切”或“固定尺寸”模式的使用细节，请参考前面的章节 4.5.1, 裁切。



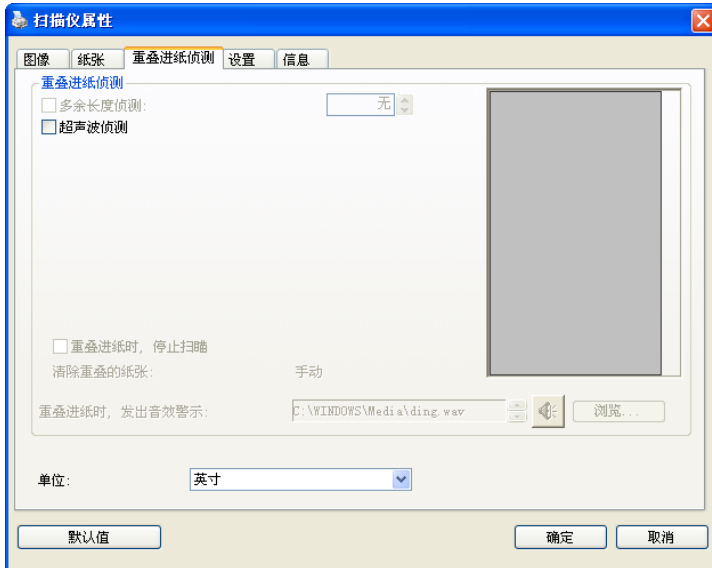
白色背景



黑色背景

## 4.7 重叠进纸侦测标签

重叠进纸侦测让你侦测出透过自动文件进纸器扫描文件时重叠的纸张。重叠进纸通常发生在有钉钉书针的文件、附有贴纸的文档、或是一些带有静电的文档。注意：此功能是否启动，会依不同的扫描仪型号而有所不同。



### 额外长度侦测

选择或定义侦测重叠进纸的额外长度。这个字段的值指的是在你指定的扫描范围外，多余的长度。「显示」窗口将显示变更值之后的文件大小。这个字段的值若为 0，表示没有额外的长度要侦测。额外长度侦测适合在扫描相同尺寸大小的多页文件时使用。

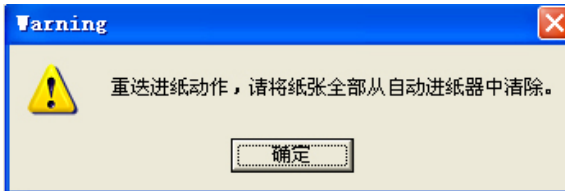
### 超声波侦测：

超声波侦测允许你藉由侦测文件间的纸张厚度来设定重叠的文件。注意：此功能是否启动，会依不同的扫描仪型号而有所不同。

### 重叠进纸侦测提供下列两个选项：

- **重叠进纸时，停止扫描**

如果选取它，在侦测到重叠进纸时，扫描仪将停止扫描，并且显示下列警告讯息。



### 排除方式：

1. 请依照上列警告讯息的指示移除在自动进纸器内的纸张。
2. 按“确定”来关闭上列警告讯息的对话框。
3. 扫描剩余的纸张。

- **重叠进纸时，发出警告音效：**

如果选取它，并加入一个音效文件，在侦测到重叠进纸时，扫描仪将会发出警告音效，但是并不会显示警告讯息。

如果已勾选了“重叠进纸时，停止扫描”，扫描仪将停止扫描。

如果尚未勾选“重叠进纸时，停止扫描”，扫描仪将继续扫描，一直到文件全部扫完为止。

排除方式：

1. 如果已勾选了“重叠进纸时，停止扫描”，请依照前面“重叠进纸时，停止扫描”项目的排除方式来完成您的工作。
2. 如果尚未勾选“重叠进纸时，停止扫描”，请重新扫描那些侦测到有重叠进纸状况的页面。

### **清除重叠的纸张：自动**

如果你有勾选这个选项，扫描仪侦测出重叠进纸时，扫描会暂时中断，重叠的纸张会自动退出来。如果你没有勾选这个选项，扫描仪侦测出重叠进纸时，扫描会暂时中断，不过，你需要自己清除重叠的纸张，例如按下自动进纸器松开按钮，打开自动进纸器上盖，然后再把重叠的纸张取出。建议你这个时候可以将自动进纸器内剩余的纸张，重新整理，在放入自动进纸器内。

**注意事项：** 这个功能是否开启，依扫描仪的类别而异。

### **如何加入重叠进纸警告音效：**

1. 按一下音效旁的「浏览」按钮以显示「开启」对话框。
2. 选择所要的 .wav 档案。
3. 按一下对话框上的**开启**，音效将被储存。

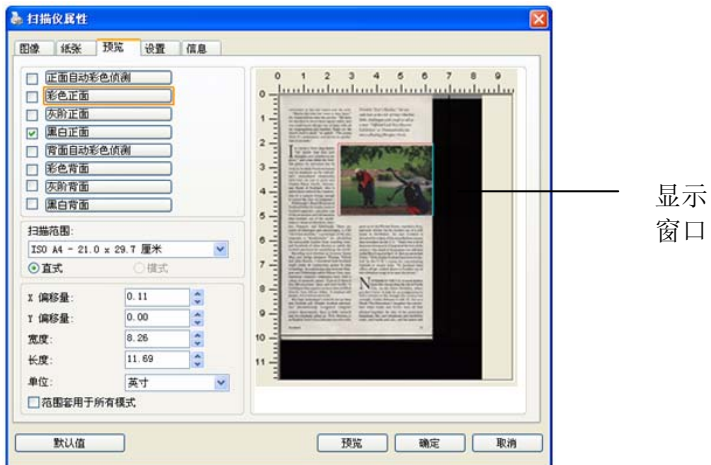
### **单位**

定义主要的测量单位。可选择英吋、毫米、和像素。

## 4.8 「预览」卷标

「预览」卷标页面使你可以在真正扫描前，以较低的分率先扫描，以便选择你真正要扫描的范围。你可以在“扫描范围”的下拉式选单中，选择你要扫描的尺寸或是把光标放在显示窗口内然后用鼠标左键拖拉的方式来选取，此时，一个红色的方形框会显示在窗口内表示你所选取的区域。

**注意事项：**如果你之前在「纸张」卷标页面中的裁切选项中已经选择了“原稿尺寸”，那么在「预览」卷标页面中就无法选择你想要的扫描范围。

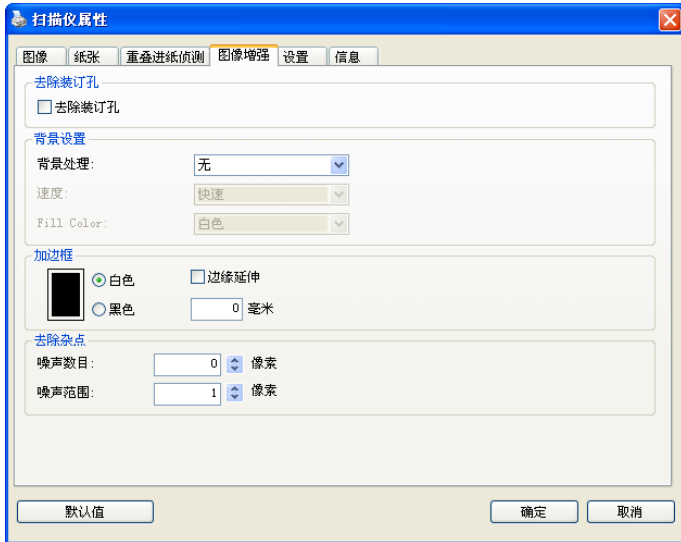


「预览」卷标



## 4.9 「图像增强」卷标

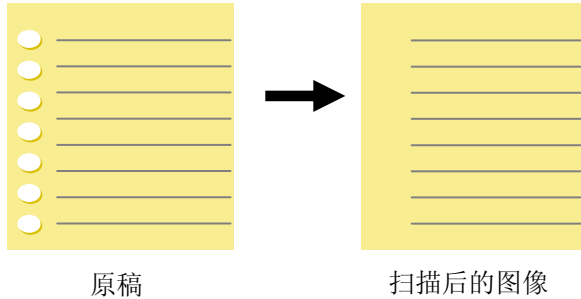
「图像增强」卷标对话框提供您设定附加的图像处理设定。



「选项」卷标对话框

## 去除装订孔

此功能是用来移除扫描图像上的装订孔。注意事项：此功能是否开启依扫描仪的类型而异。



### 以下情形无法移除文件的装订孔：

- 分辨率低于 150 dpi
- 装订孔太靠近纸张边界
- 装订孔不是整齐地排列于文件的边缘
- 去除装订孔只适用于「自动裁切」功能开启时（即「裁切」选项设为「原稿尺寸」时）。如果「纸张」标签页面的「裁切」选项选择「固定尺寸」、「纸张尽头侦测」、「自动多张图像」或「依文件/图像类型裁切」时，去除装订孔的功能就无法使用。

**背景处理:** [背景处理] 可以让你将背景颜色作平滑的处理使颜色更均匀, 或将背景颜色移除使文字更清楚。对含有颜色背景的表格如发票等文件来说, 这个功能非常地实用。

**选项: 无 (预设)、平滑、移除**

- **无** - 不执行背景处理 (预设)
- **平滑** - 辨认背景颜色并使背景颜色更均匀。
- **移除** - 辨认背景颜色并将背景颜色移除。

**操作模式:** 选择使用的速度来执行背景的处理。

**选项: 快速、质量**

- **快速** - 使用较快的速度来执行背景的处理。
- **质量** - 使用一般的速度来执行背景的处理, 使用这个选项, 背景处理的质量会比较好。

**进阶处理: 自动、网纹**

如果你在[背景处理]选项中选择[平滑], 那么[模式]选项会有:**自动、网纹**

- **自动** - 用预设的模式将背景的颜色均匀化。
- **网纹** - 将背景的颜色均匀化, 同时移除印刷品中出现的网纹。

如果你在[背景处理]选项中选择[移除], 那么此时 [模式] 选项会改为 [填补颜色]选项, 而选项有:**白色、自动**

- **白色** - 辨认背景颜色并将背景颜色用白色来填满。
- **自动** - 辨认背景颜色并用最大范围的背景颜色来填满。



背景处理: 无



背景处理: 平滑



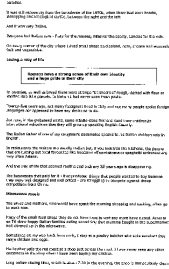
背景处理: 移除  
填补颜色: 白色

**请注意:**

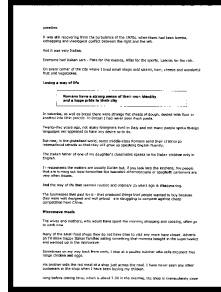
[背景处理]的功能, 不会针对小范围的色块如公司标志等作处理。

### 加边框

如果你想在扫描图像的边缘上添加白框或黑框的话，请选择白色或黑色。



原稿



加边框: 5mm (黑色)

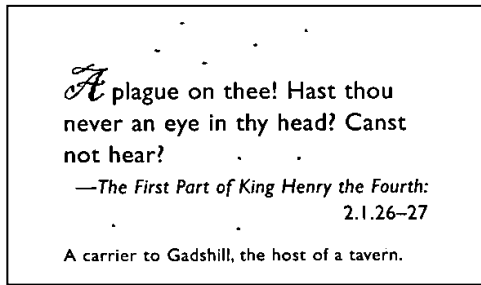
如果你想在扫描图像的边缘之外添加白框或黑框的话，请勾选“边缘延伸”。

默认值是0。最大值是选定扫描区域短边的一半。例如，如果你选择了一个 A4大小(8.26“X11.69”)，那么白框或黑框的最大值是4.14”(8.26”的一半)。

## 移除杂点

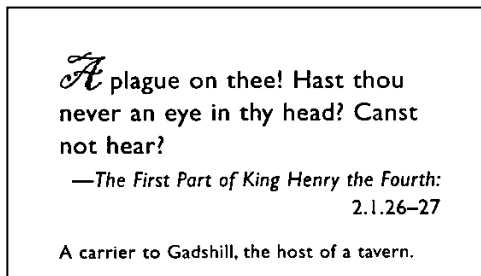
有时候扫描图像的背景会出现一些小的杂点。移除这些不必要的的杂点可以提高 OCR (Optical Character Recognition 光学字符辨识) 的正确性, 并且有效的降低压缩档案的大小。

利用指定杂点(也称为图像噪声)的数目(大小)与半径(范围), 来定义你要移除的杂点。使用单位为 pixel(画素)。数值愈高, 移除的杂点就愈多。



### 移除杂点前

(噪声数目: 0, 噪声半径: 1)

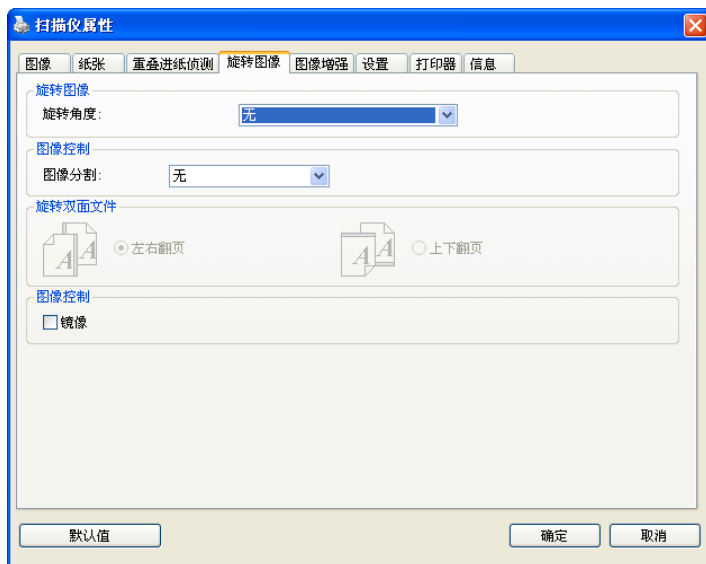


### 移除杂点后

(噪声数目: 22, 噪声半径: 10)

## 4.10 「旋转图像」卷标

「旋转图像」卷标提供下列图像旋转的选项：



**旋转图像** 从下拉式选单中选择你要旋转的角度。

选项：无、顺时针 90 度、逆时针 90 度、180 度、自动旋转双数页码。

1 2 3

原稿

1  
2  
3

顺时针 90 度

1  
2  
3

逆时针 90 度

1 2 3

180 度

**自动旋转双数页码：**

双数页码自动旋转 180°。当你要扫描书本时，这个功能特别实用。所以，如果你在“扫描来源”选项中选择“平台(书本)”的话，“自动旋转双数页码”会自动被启动。

**注意事项：**这个功能依扫描仪的类型而有不同的选项。



**分割图像** 分割图像可建立两个单独的水平或垂直图像。

本功能对每个图像含有两个页面的文件非常有用，你可将这类文件储存成两个独立的图像（一个页面一个图像）。**选项：无，水平，垂直。**默认值为“无”

**水平：** 将一个图像分成上半部和下半部。

**垂直：** 将一个图像分成左半边和右半边。



水平分割



垂直分割

**旋转双面文件** 这个选项让你可以选择双面文件的进纸方向。 如果选择“上下翻页”，反面的文件会被加转 180 度。

这个功能应用在应该垂直(高度大于宽度)浏览的文件，却水平(宽度大于高度)放在扫描仪内，或是相反的状况。这个时候，背面的图像应该旋转 180 度，图像的方向才会与正面的一致。

**选项：左右翻页，上下翻页。**

如果选择“左右翻页”，反面的文件不会被加转 180 度。

以下的图显示应该垂直浏览的文件，却以水平的方向放在扫描仪内



## 镜像

勾选镜像可以反转原稿的左右图像。



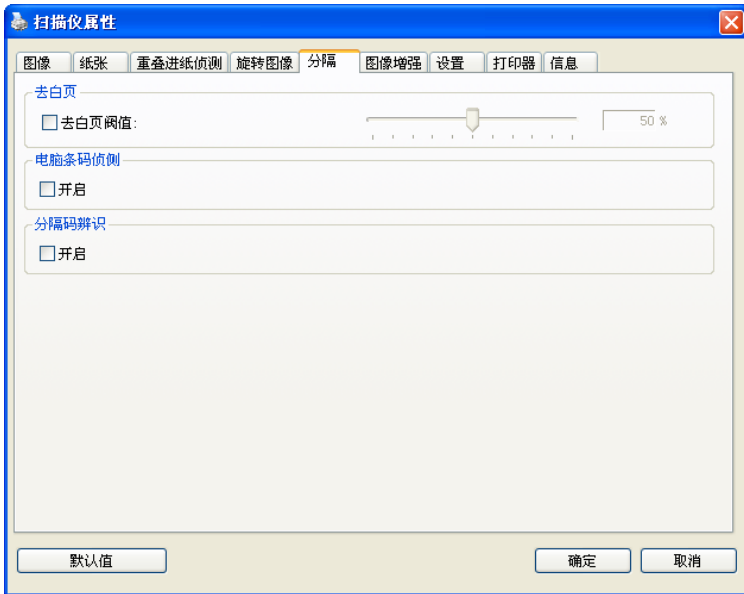
原稿



使用镜像后

## 4.11 「分隔」标签

[分隔]卷标具有下列选项，方便你将辨识的信息通知支持切割的应用软件，以便将多页文件作适当的切割。选项：移除空白页、条形码识别、分隔码识别。



**去白页** 选择是否要去除文件中的空白页，并左右移动滑动杆来选择去白页的阈值。

条形码识别成功后，一个 `avbarcode.ini` 的档案会产生并储存在以下路径：

XP 操作系统： `C:\Documents and Settings\All Users\Application Data\%PRODUCTNAME%`

Vista, Windows 7, Windows 8 操作系统：

`C:\ProgramData\%PRODUCTNAME%`

**条形码辨识:**

勾选 [开启] 来辨识条形码并通知应用软件做进阶的处理。注意: 本功能针对整页文件来执行辨识, 无须指定辨识的区域。

**条形码类型:**

本功能可以辨识下列条形码:

**一维条形码:**

Code 39

Code 93

Code 128

EAN-8

EAN-13

ITF (Interleaved 2 of 5)

UPC-A

Codabar

GS1 DataBar (前身为 RSS-14)

**二维条形码:**

Aztec

DataMatrix

MaxiCode

QR Code

PDF417 (不支援 MicroPDF417)

---

**注意事项:**

- 建议使用分辨率: 200~600 dpi (一般条形码), 300~600 dpi (QR 条形码)
  - 歪斜的条形码可能无法正确地辨识。
  - 因为灰尘会累积在纸上的关系, 一直重复使用同一张条形码纸张可能会影响辨识的正确性, 如果条形码无法被正确地辨识或条形码纸张被弄脏时, 请更换一张新的条形码纸张。
- 

**分隔码 (patch code) 辨识:**

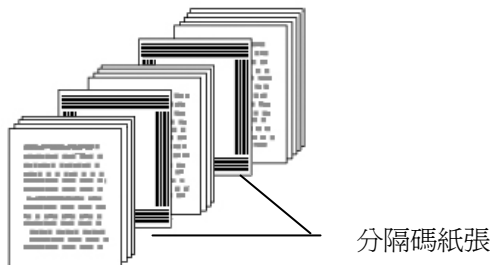
勾选 [开启] 来辨识分隔码并通知应用软件做进阶的处理。

分隔码是条形码的一种型式, 印在纸上, 通常用来插入一选文件中作为文件分隔的工具。在程序集中, 你可以找到不同尺寸的分隔码档案, 只要将此PDF 档案印在一张纸上, 将印有分隔码的纸张插入一选文件中你想要分隔的地方即可。

分隔码档案, 可经由下列方式取得:

依序选择

[开始] 按钮 > [所有程序] > [Avision 系列扫描仪] > [Patch code] 即可。



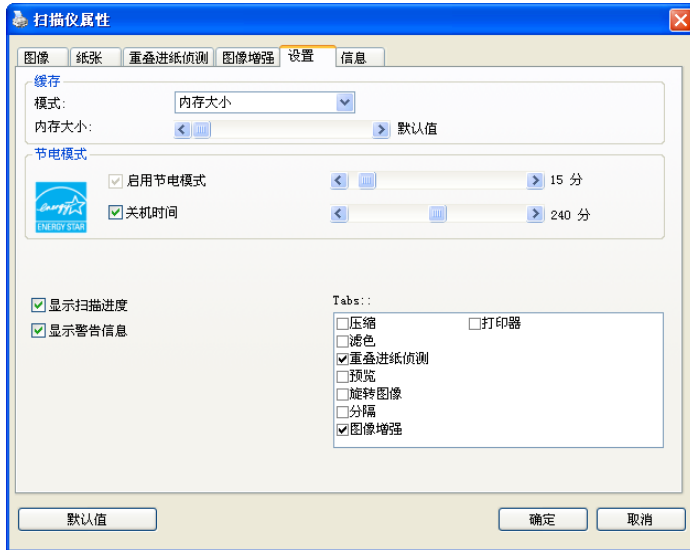
---

**打印 patch code 注意事项:**

- 使用空白的纸来打印。
  - 将缩放率设为 100%，如果将缩放比率调整为小于原稿，分隔码可能无法正确地被辨识。
  - 请勿使用节省碳粉模式，如果颜色太淡，分隔码可能无法正确地被辨识出来。
  - 请勿使用较薄的纸张来打印，避免透光的情形发生。
  - 当你要复印分隔码纸张时，确认尺寸与清晰度与原稿相同。
  - 因为灰尘会累积在纸上的关系，一直重复使用同一张分隔码纸张可能会影响辨识的正确性，如果分隔码无法被正确地辨识或分隔码纸张被弄脏时，请更换一张新的分隔码纸张。
-

## 4.12 「设置」卷标

「设置」卷标让你可以执行以下的设定：



「设定」卷标对话框

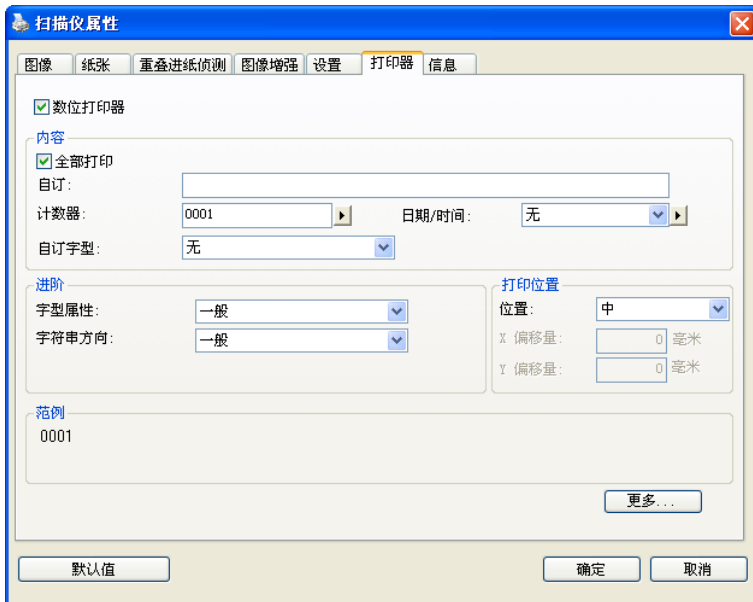
<p><b>快取</b></p>	<p><b>模式：无、页数、内存大小。</b>          此选项可让您从可用的 RAM 指派指定的内存大小，以处理图像数据。若指定较小的内存大小，您可以释放出较多的内存，供您正在执行的其它应用程序使用。若指定较大的内存大小，则可以使用较多内存来处理图像数据，尤其是在需要扫描大量文件时。</p> <p>您也可以依页数指定内存大小。提醒您，以 300 dpi 扫描的 A4 彩色文件约需占用 24MB。</p>
------------------	--

	<p><b>图像张数</b></p> <p>当快取选项是“无”时，图像张数的选项会被开启并让你指定你要扫描的张数。例如，如果你想要扫描文件的前面两页，将移动轴移至 2 页后，当这两页扫完后，扫描会自动停止。</p>
<b>启用省电模式</b>	<p>如果有勾选此项，会启用省电模式，并请移动滑杆来选择机台停止使用多久后进入省电模式。 <b>选项从 1 至 242 分钟之间。</b> 预设值为 15 分钟。</p>
<b>关机时间</b>	<p>如果有勾选此项，会开启自动关机模式，请移动滑杆来选择机台停止使用多久后进入自动关机模式。 <b>选项从 1 至 480 分钟之间。</b> 默认值为 242 分钟。自动关机的设定时间必需大于或等于省电模式的设定时间。注意事项：这个功能是否开启依扫描仪的类型而异。</p>
<b>显示扫描进度</b>	<p>如果有勾选此项，会显示执行扫描的进度。</p>
<b>显示警告讯息</b>	<p>如果有勾选此项，会显示重要的警告讯息。例如：透过自动文件进纸器扫描超过数次后(不同的扫描仪型号会有不同的数据)，扫描仪属性对话框会显示「请更换自动进纸垫片、滚轴并重设垫片及滚轴的进纸次数」之警告讯息。</p>
<b>离开后储存设定</b>	<p>如果有勾选此项，离开对话框后，会将刚才改过的扫描设定储存起来。当下一次你开启扫描仪属性对话框后，对话框会显示你上次改过的设定。</p>



### 4.13 「打印机」标签

若选择数字打印机，「打印机」卷标可让您在扫描图像上印出英数字符、日期、时间、文件数目及自订讯息；若选择外接打印机，则可将这些信息印在文件背面。



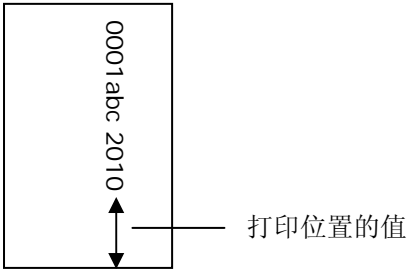
「打印机」卷标对话框

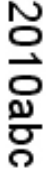
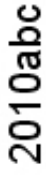
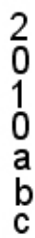

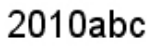
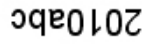
**选项：外接打印机、数位打印机。** 如果您安装了外接打印机，请选择外接打印机。如果未安装打印机，则请选择数字打印机。请注意，外接打印机提供垂直及背面打印功能，而数字打印机则提供水平及正面打印功能。

## 内容

全部打印	勾选 <b>Print All (全部打印)</b> ，可自动将文字打印在文件的每一页。 取消勾选 <b>Print All (全部打印)</b> 则只会将文字打印在文件的第一页上。
自订	输入打印字符串所包含的自订文字。
计数器	显示扫描工作阶段的文件数目。扫描仪会依序递增这个值。
日期/时间	选择打印字符串中是否要包含日期和时间。 格式：YYYYMMDDHHSS 例如， 20090402170645-check0001 代表年度、月份、日期、小时、秒、您的自订文字，以及数目。
自订字型	选择您所需的字型。 <b>选项：普通, 固定宽度</b> 固定宽度字型：固定每一个字符的宽度。

## 进阶

字型属性	选择字型属性。 <b>选项：正常、加底线、双底线 及 粗体。</b>
打印位置	<p>选择打印字符的位置。移动滑杆 (0~355mm)。默认值为： 0。</p> <p>这个值表示从文件底部算起到最号一个字符的距离，如下图所示。不过，您必须安装外接的打印机，才能使用此功能。</p> 
打印位置	选择打印字符的位置。 <b>选项：上、中、下、自订。</b> 若选择「自订」，请输入 X 和 Y 偏移量，以指定位置。 <b>(此选项适用于数字打印机)</b>
更多	<p>按一下“<b>更多</b>”按键以显示更多字型属性的选项。这些选项只适用于数字打印机 (在扫描的图像上加上文字)。这个功能有些机种并不支持。</p> <p><b>大小：</b>移动轴棒来选择你需要的字号，范围从 1 到 10。</p> <p><b>浓度：</b>移动轴棒来选择你需要的字型浓度，范围从 0 到 255，选择的浓度会显示出来。</p> <p><b>透明度：</b>移动轴棒来选择你需要的透明度，范围从 1 % (没有透明) 到 100% (完全透明)。文字部份地透明后，可以让你看到背景的模式。</p>

<p><b>字符方向</b></p>	<p>选择字符打印的方向。  <b>选项：正常、旋转 (180 度) 垂直, 垂直反向, 顺                      时钟90 度, 逆时钟90 度</b></p>	
	 <p>2010abc</p>	 <p>2010abc</p>
	<p>正常</p>	<p>旋转 (180 度)</p>
	 <p>2010abc</p>	 <p>2010abc</p>
	<p>垂直</p>	<p>垂直反向</p>
<p>如果你选择“数字打印器”把字符加印到扫描的图像上, 那么正常及旋转 (180 度)的字符则是水平的                      如下图:</p>		
 <p>2010abc</p>	 <p>2010abc</p>	
<p>正常</p>	<p>旋转 (180 度)</p>	

## 4.14 「信息」卷标

「信息」卷标显示以下的系统及扫描仪信息。



「信息」卷标对话框

### 「报告」按键:

如果你在使用本扫描仪时，发生任何不了解的错误讯息而无法使用时，请按一下「报告」按键，它会产生一个 report.txt 档[储存在XP 操作系统: C:\Documents and Settings\All Users\Application Data\%PRODUCTNAME%; Vista, Windows 7, Windows 8 操作系统: C:\ProgramData\%PRODUCTNAME% (C: 系统磁盘驱动器)], 请将此档案寄给本公司的客服人员，我们将为您解答疑问并提供完善的服务。

**「重设滚轮进纸次数」：**

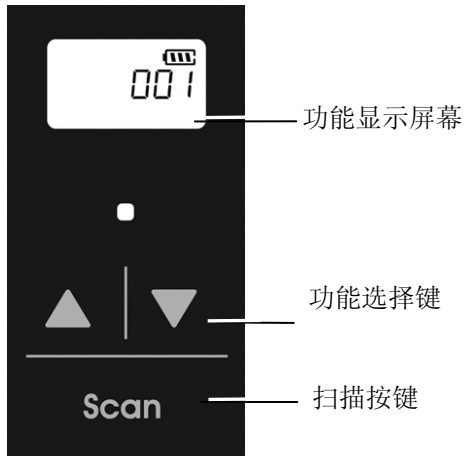
请注意本产品透过自动进纸器扫描大约超过建议值（请参考 6.4 章节「更换自动进纸滚轮」）后，自动进纸滚轮会开始磨损，这个时候，进纸时可能会不顺畅。碰到这种情况，我们建议您更换自动进纸滚轮。通常自动进纸滚轮需由专业维修人员来更换。请就近向您的经销商咨询如何寄回维修中心更换。安装完新的自动进纸滚轮后，请按一下「**重设滚轮进纸次数**」按键，重新设定滚轮进纸次数。

**注意事项：**

自动进纸垫片及自动进纸滚轮的使用寿命及更换方式会因不同的扫描仪型号而异，详细情形请洽询你的经销商。

## 5. 使用扫描仪按键

下图列出扫描仪上的 3 个按钮和 1 个功能显示屏。



### 5.1 安装 Button Manager V2

Button Manager V2 提供你一个非常迅速又容易的方法来完成扫描的工作。 只要轻轻按一下扫描仪上的「扫描」键，扫描仪不仅会自动扫描并将扫描的图像传送到你指定的应用软件，简化了复杂的扫描工作。不过为了确保扫描的档案传送到你所希望连结的应用软件，我们建议您在使用扫描功能前，先花一分钟的时间，检查一下按键的设定。

## 5.2 先检查按键的设置

1. 正确安装 Button Manager V2 及扫描仪驱动程序之后，Button Manager V2 便会启动，同时计算机屏幕右下角的系统匣(system tray)，会显示 Button Manager V2 的小图标。

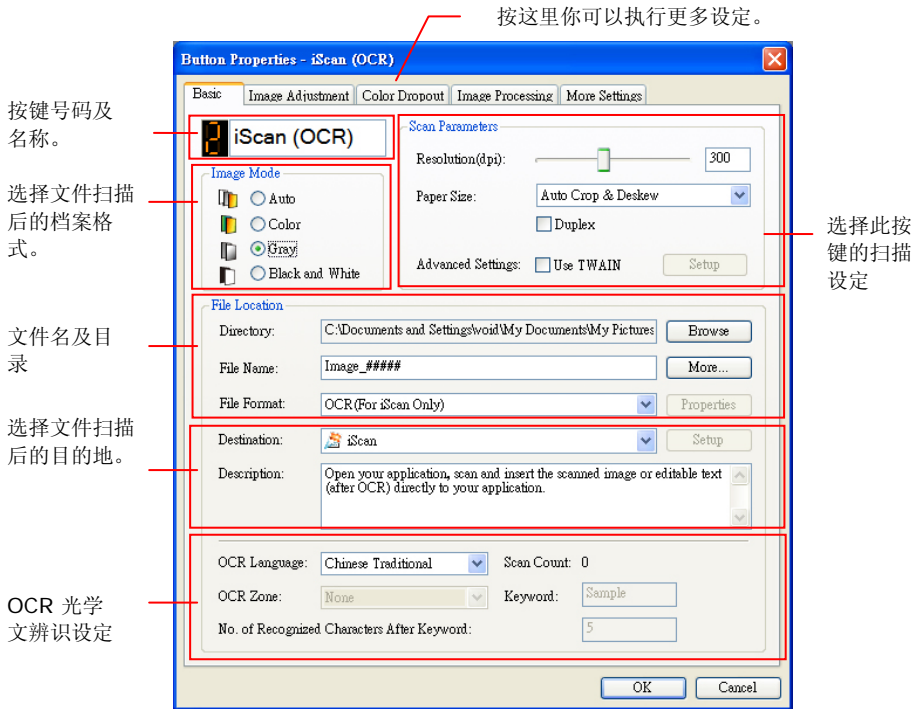


2. 在 Button Manager V2 小图标处按一下鼠标左键，开启下列 Button Manager V2 面板。



3. 选择你要检查的「按键功能」小图标，再按一下鼠标右键。「按键属性」窗口会出现并显示预设的扫描设定。



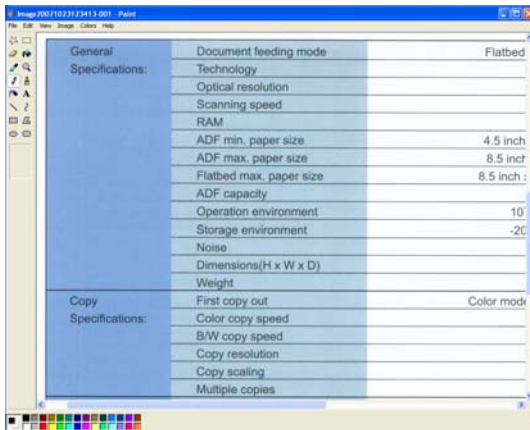


如果你有不同的需求而想要改变其中的设定，请使用这个窗口来变更档案格式、连结的应用软件、或其它的扫描设定。

4. 检查完成后，按「OK (确定)」键离开「按钮属性」对话框。

### 5.3 执行按钮扫描

1. 将文件放入自动进纸器内，依文件的大小，调整两边的导纸板，并且把文件的顶端朝向自动进纸器内。
2. 检查扫描仪 LCD 屏幕上的号码，确定你已选择正确的扫描设定及目的地应用程序。（例如，按键 #3 可开启 Microsoft 小画家，并在 Microsoft 小画家窗口，显示扫描图像，如果要使用这个按钮执行扫描工作，LCD 屏幕应显示 #3）。
3. 确认完成后，按一下扫描仪上的「扫描」键。
4. 扫描完成后，计算机会自动开启 Microsoft Paint 而且扫描的图像会显示在 Microsoft Paint 的主画面。



#### 注意事项:

如果要了解更多关于 Button Manager V2 的操作，请浏览光盘中的使用手册。

## 6. 保养及维修扫描仪

### 6.1 清洁扫描仪玻璃镜面、进纸垫片与滚轮

如果扫描的图像上有直线条时，可能是由于滚轮及玻璃镜面上沾有灰尘的缘故，这个时候，请用随机附赠的清洁布清洁本产品的滚轮及玻璃镜面。

**警告：**不要使用含有腐蚀性的清洁剂来清洁本产品，否则塑料的材质可能会受损。

清洁步骤：

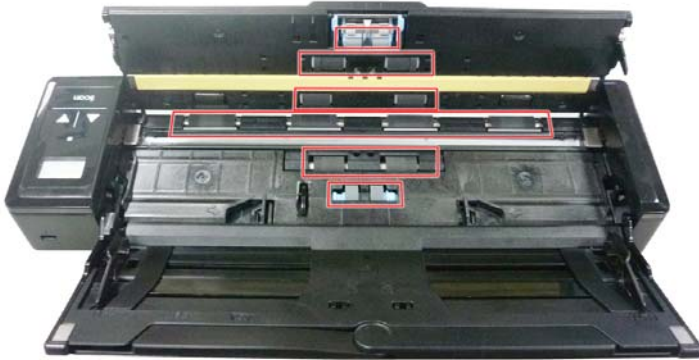
1. 将进纸槽往后开启。



2. 再将进纸上盖往前开启。



3. 拿出随机附赠的清洁布，擦拭玻璃镜面及所有的滚轮，如下图所示：



---

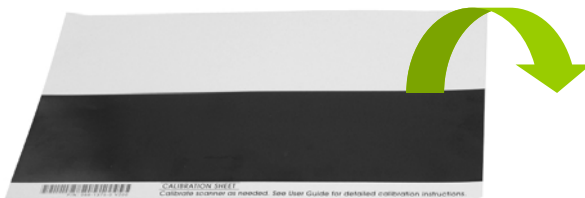
**注意事项：**

- 当清洁滚轮及玻璃镜面时，清洁布上沾一点酒精(95%)会更好。
- 不要使用含有腐蚀性的清洁剂来清洁本产品，否则塑料的材质可能会受损。
- 确定文件或照片的表面上没有订书针或回形针，否则玻璃镜面可能会受损。

## 6.2 校正本产品

如果扫描的图像颜色看起来不理想或有明显色偏时、扫描 8 千次以上、或是有一段时间没有使用时，本产品可能需要校正以使感应器恢复至原本的精准度。要校正本产品，请依照下列方式来执行。

1. 开启扫描仪的电源开关。
2. 点选 开始>所有程序>Avision XXXX Scanner>Avision Capture Tool (XXXX 表示你的扫描仪型号)，来开启与 TWAIN 兼容的应用软件例如 Capture Tool。一个[选择你的扫描仪型号]对话框会出现。
3. 选择你的扫描仪型号，再按 [确认]键，Capture Tool 主画面会出现。
4. 按一下[Setup] 键，以开启 [扫描仪属性]对话框。
5. 按一下[设定] 标签，然后再按一下[设定]键。一个[请放置校正卡]对话框会出现。
6. 将附赠的校正卡拿出来。用两手的手指握住校正卡的边缘，将**文字面朝下**、同时确认白色区块朝向馈纸槽，轻轻放入馈纸槽中，如下图所示。





7. 当[请放置校正卡]对话框出现时，按一下[确认]键，开始进行校正。
8. 当校正完成后，屏幕会显示 [OK]。

---

**警告：**

如果校正失败，**红色**指示灯会闪烁，并且屏幕会显示 [E19]。这时候，请关闭电源并重复以上的校正步骤。

---

---

**使用校正卡注意事项：**

- 不要中断校正过程中的任何一个步骤，否则校正会失败，需要重新再校正。
  - 当图像的颜色不理想或有明显色偏时，才进行校正，并确认电池的电力充足。
  - 请将校正卡保持干净。任何一点灰尘都有可能让校正卡失效或影响校正结果。
  - 只能使用**本校正卡**来进行校正。
-

### 6.3 更换进纸滚轮

使用扫描仪一段时间后，扫描仪内的进纸滚轮与分纸垫片皆会慢慢磨损，这个时候，进纸会不顺畅而且常常会发生卡纸。如果情况没有改善，请更换进纸滚轮或分纸垫片。

---

#### 附注：

建议当扫描的张数超过以下数据时，你可以更换进纸滚轮或分纸垫片。

进纸滚轮：100,000 张

分纸垫片： 10,000 张

---

请依下列步骤来更换进纸滚轮与分纸垫片。

更换进纸滚轮，

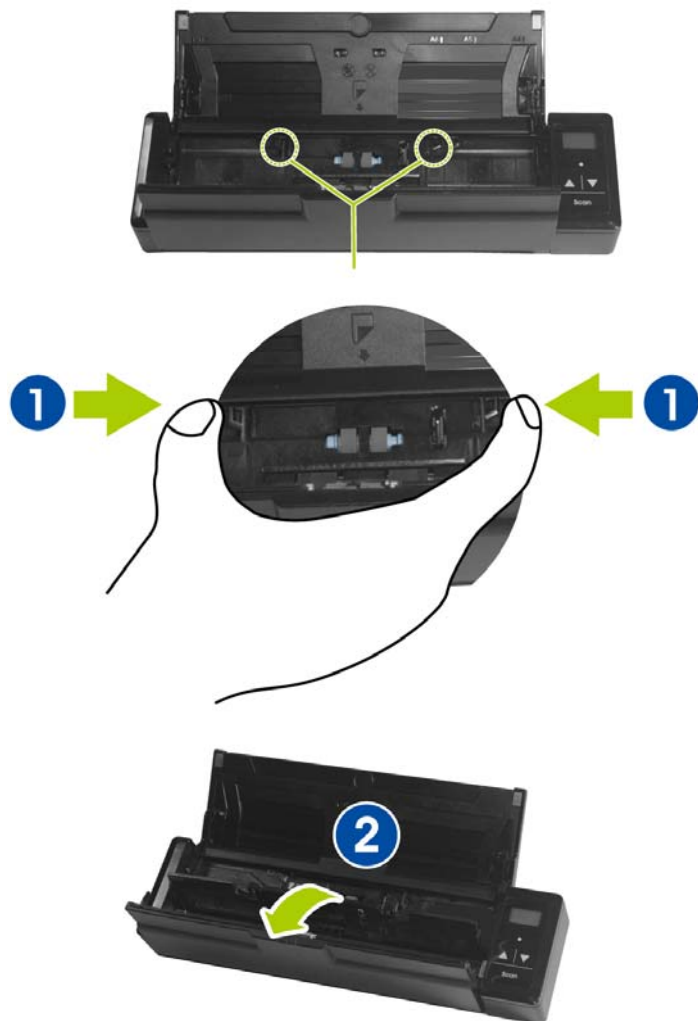
1. 将馈纸槽往后开启。



2. 再将馈纸上盖往前开启。

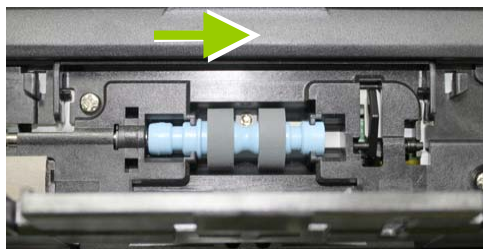


3. 往前开启滚轮上盖。



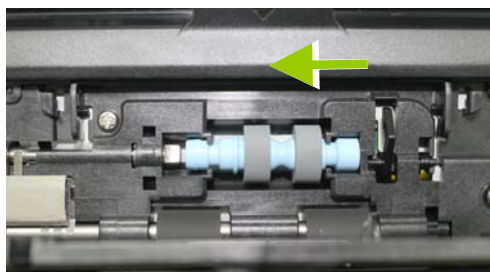


4. 将进纸滚轮推向右边。



5. 取出进纸滚轮推向右边。

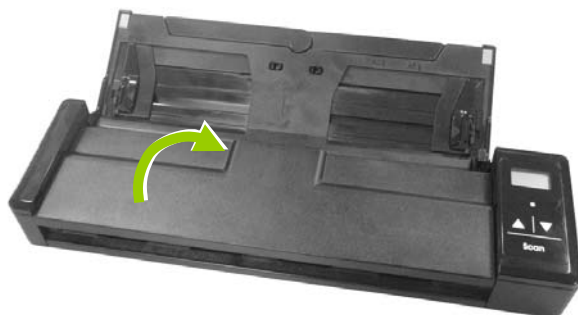
6. 取出新的进纸滚轮，将进纸滚轮的左端对准凹槽内的金属突点，将进纸滚轮往左边推，此时你会听到清脆的接合声。



7. 将进纸滚轮上盖完全关上。



8. 关上馈纸上盖。



## 6.4 更换分纸垫片

更换分纸垫片，

1. 将馈纸槽往后开启。



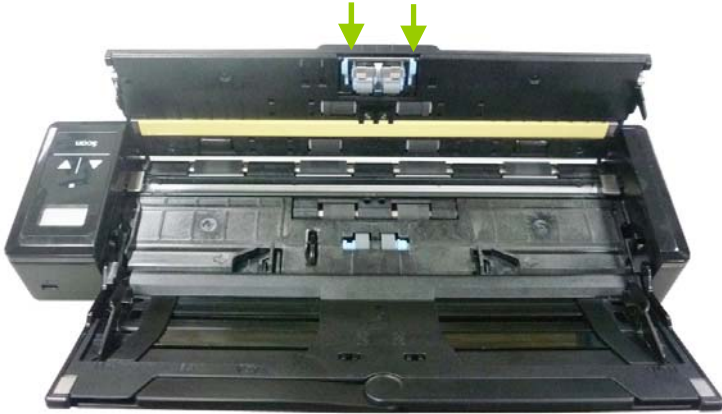
2. 再将馈纸上盖往前开启。



3. 用手指将分纸垫片的两边往内压 (①)，再往上提起 (②)，即可取出分纸垫片。



4. 用手指握住新的分纸垫片的两边，插入分纸垫片插槽即可。



5. 关上馈纸上盖。

## 7. 排除错误指南

### 7.1 解除卡纸

1. 将馈纸上盖往前开启。
2. 轻轻地将纸张从馈纸槽中取出。




3. 关上馈纸上盖。

## 7.2 排除错误讯息

扫描过程中，如果有错误讯息，红色指示灯会闪烁，同时液晶屏幕会显示错误码，要排除错误讯息，请参考下表。

错误码/叙述	问题/原因	解决方法
<b>E04</b> 卡纸	1. 纸张卡在馈纸槽。 2. 纸张长度超过限制 [300 dpi: 36" (914mm), 600 dpi: 14" (356mm)]	开启馈纸上盖，将纸张从馈纸槽中取出。
<b>E06</b> 上盖开启	馈纸上盖被开启。	关上馈纸上盖。
<b>E19</b> 校正错误	校正错误	请参考使用手册(本文件)，再做一次校正。

### 注意事项:

如果液晶屏幕显示低电量 () 时，建议你在这个时候将电池充电，以免发生扫描的图像不完全或碰到其它操作上的问题。

### 7.3 常见问题与答复

问：	一次馈送多页纸张时，纸张被夹住。
答：	<ol style="list-style-type: none"><li>1. 将纸张边缘及四角弄平。</li><li>2. 将纸张松开，彻底分开每一张纸后，再将文件放入导纸槽中。文件可能因为静电的关系黏在一起。</li><li>3. 减少一迭文件同时放入扫描仪的页数。</li></ol>
问：	纸张在馈纸时发生歪斜的现象。
答：	<ol style="list-style-type: none"><li>1. 确认文件的边缘轻轻触碰到两边的导纸槽，并且确认文件正确地放入。</li><li>2. 检查进纸滚轴的状况，如有需要，请参考“<i>清洁进纸滚轴</i>”章节所叙述的步骤清洁进纸滚轴。</li></ol>
问：	无法开启扫描仪电源。
答：	电池可能没有电或没有正确地插入，请将电池充电或重新正确地插入电池。

<b>问：</b>	<b>图像上面有奇怪的线条或图像不清楚。</b>
<b>答：</b>	请检查下列事项： <ol style="list-style-type: none"><li>1. 原稿是否有刮伤或不干净？</li><li>2. 扫描之前，请清除原稿上的灰尘或污点。</li><li>3. 如果本产品已使用很久都没有清洁与校正。请清洁与校正本产品。</li></ol>

<b>问：</b>	<b>为什么扫描的图像出现有线条的、灰色或红色的色块？</b>
<b>答：</b>	扫描仪的电力不足。请将电池电力充饱再重新扫描。

<b>问：</b>	<b>扫描仪触摸时感觉温度略高，这是正常的吗？</b>
<b>答：</b>	在正常情况下，本产品经过长久使用后或充电时，会散发出微量的热气。如果本产品会散发出异味或触摸时感觉温度略高，请立即关闭电源。



---

问：	扫描图像时，所扫描进来的图像一直都太暗。
答：	1) 请将屏幕设定调为sRGB。 2) 请调整应用软件对屏幕亮度的设定。

问：	当我选择分辨率超过 <b>600 dpi</b> 时，“纸张”标签内的“自动裁切”及“自动歪斜校正”选项无法发挥作用。
答：	当光学分辨率超过 <b>600 dpi</b> 时，执行“自动裁切”及“自动歪斜校正”时会占用计算机不少的内存。为了避免错误讯息的产生，我们建议您若要执行“自动裁切”及“自动歪斜校正”功能，请将光学分辨率设为 <b>600 dpi</b> 以内。

## 7.4 技术服务

虹光技术服务部提供周全的技术服务。虹光技术服务部提供周全的技术服务。当你与我们连络之前，请参考4.14「信息」标签章节，并准备好下列数据：

- \* 扫描仪的序号(在扫描仪的底部)。
- \* 计算机硬设备 (例如，您的 CPU 种类，RAM大小，硬盘可用空间，显示卡...)
- \* 您所使用的软件应用程序名称及版本。
- \* 您所使用之扫描仪驱动程序版本。

如需查询全国各地维修点，请上网查询 [www.avision.com.cn](http://www.avision.com.cn) 或用下列方式与我们连络：

### 上海虹彩科技有限公司

地址：上海市长宁区凯旋路1010号A幢7A层 邮编：200052

电话(客服专线)：021-62816680

传真：021-62818856

电子邮件地址：[service@avision.net.cn](mailto:service@avision.net.cn)

网址：[www.avision.com.cn](http://www.avision.com.cn)

### 北京办事处

地址：北京市海淀区知春路甲48号盈都大厦C座三单元8层8C室

邮编：100086

电话：86-10-58731430、10-58731431

传真：86-10-58731433

电子邮件地址：[servicebj@avision.net.cn](mailto:servicebj@avision.net.cn)

---

## 8. 产品规格

规格若有变动，不另通知。

扫描仪型号:	FF-1301S
光学分辨率:	600 dpi
图像类型	黑白/灰阶/彩色
自动进纸限制:	一次最多 8 页 (75 g/m <sup>2</sup> ) (20 lbs)
最大扫描文件尺寸:	216 x 356 毫米 (8.5 x 14 英寸)
最小扫描文件尺寸:	88 x 50 毫米 (3.5 x 2 英寸)
长页文件:	916 毫米(36 英寸) (限于 300 dpi)
纸张厚度:	60 ~ 107 g/m <sup>2</sup> ( 16 to 28 lb )
卡片厚度:	< 0.76 毫米
界面:	相容于 USB 2.0 的Micro USB连接埠
USB 电源:	5Vdc, 500mA
电池:	锂电池 AP-120 (APACK)/CB-PD(NP-120) (City Bright) 3.7V, 1700mAh
耗电:	<4W (操作) < 2.9 (节电)
操作温度:	10°C~35°C
尺寸: (宽x长x高)	295 x 81 x 41 毫米 (11.6 x 3.2 x 1.6 英寸)
重量:	约 0.8 公斤 (1.8 磅)

# 索引

## D

### Dynamic Threshold

灵敏度, 4-10

## G

G4, 4-28

## J

JPEG 品质, 4-28

## O

OverScan, 4-47

## P

Print All, 4-71

## 二划

二值化

Dynamic Threshold, 固定处理, 4-10

## 四划

分辨率, 4-16

文件型式

普通, 照片, 文件, 4-12

## 五划

去白页, 4-64

去除打孔洞, 4-55

打印位置, 4-72

## 六划

字型属性

正常、加底线、双底线 及 粗体,  
4-72

字符方向

正常、旋转 (180 度) 垂直、垂直反向、顺时针 90 度、逆时针 90 度, 4-73

灰阶, 4-9, 4-12

自动进纸滚轴, 7-8

自动色彩侦测灵敏度

灵敏度, 4-8

自订字型

普通, 固定宽度, 4-71

色彩校正, 4-20

## 七划

快取

无, 页数、内存大小, 4-68

## 九划

亮度, 4-15

保护纸张, 4-47

背景值, 4-37

背景设定, 4-49

重叠进纸侦测, 4-50

重设滚轴进纸次数, 4-75

## 十一划

彩色, 4-9

旋转图像, 4-61

旋转双面文件, 4-63

移除杂点

    噪声数目, 噪声半径, 4-59

## 十二划

裁切

    原稿尺寸, 固定尺寸, 依文件或图像类型裁切, 纸张尽头侦测、自动多张图像, 4-40

黑白, 4-9

黑白反相, 4-17

## 十三划

传输逾时, 4-48

## 十九划

镜像, 4-63

## 符号

压纸器, 4-47

启用省电模式, 4-69

对比度, 4-15

滤色

    滤除红色, 滤除蓝色, 滤除绿色,  
    4-30

筛选阈值, 4-37

阈值, 4-12, 4-14

额外长度侦测, 4-50

本产品中有毒有害物质或元素名称及含量标识（扫描仪）

部件名称	有毒有害物质或元素					
	铅 (Pb)	汞 (Hg)	镉 (Cd)	六价铬 (Cr <sup>6+</sup> )	多溴联苯 (PBB)	多溴二苯 醚 (PBDE)
金属部件 (铝、钢、铜 合金)	X	○	○	○	○	○
扫描引擎	X	○	○	○	○	○
电子零部件 (Parts on PCB)	X	○	○	○	○	○
塑料部件	○	○	○	○	○	○
包装材料*	○	○	○	○	○	○
电源适配器**	X	○	○	○	○	○

○: 表示该有毒有害物质在该部件所有均质材料中的含量均在SJ/T11363-2006 标准规定的限量要求以下。

X: 表示该有毒有害物质至少在该部件的某一均质材料中的含量超出SJ/T11363-2006 标准规定的限量要求。



中国产品环保使用期限标识

表示按照本产品安全使用注意事项使用的情况下,从生产日期算起,在标志的年限内使用,本产品中含有的有毒有害物质或元素不致发生外泄从而对环境造成污染或对人体、财产造成严重影响。环保使用期限不等于安全使用期限,不包含因电性能安全、电磁安全等方面因素所限定的使用期限。

本产品内无法标示环保使用期限标识的配件,其环保使用期限皆超过10年。

\* 包装物无法按照GB18455要求标示的(表面积小于 $5 \times 10^3 \text{mm}^2$ ),其包装材料为可回收纸类或低密度聚乙烯(04/PE-LD)

\*\* 以上只适用于有使用这些部件的机种