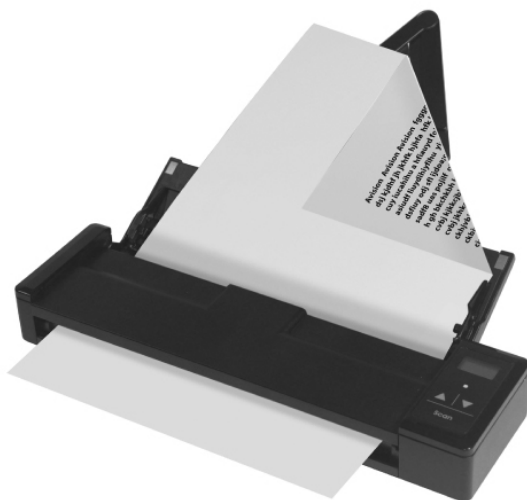


Avision

Scanner Portatile

Manuale Dell'utente



Regulatory model: FF-1301S

manual-it-250-0844-E-AD280-v100

Avision Inc.

Marchi registrati

Microsoft é un marchio registrato negli Stati Uniti dalla Microsoft Corporation.

Windows, Windows Vista, Windows 7 e Windows 8 sono marchi registrati della Microsoft Corporation.

IBM, IBM PC sono marchi registrati della International Business Machines Corp.

ENERGY STAR® è un marchio registrato negli USA.

Qualsiasi altro nome di prodotto o di ditta citato in questa pubblicazione é un marchio registrato dei suoi rispettivi proprietari.

Diritti d'autore

Tutti i diritti sono riservati. Nessuna parte di questa pubblicazione può essere riprodotta, trasmessa, trascritta, immagazzinata in un sistema di recupero, o tradotta in qualsiasi lingua o linguaggio elettronico, in nessun caso e con nessun mezzo elettronico, meccanico, magnetico, ottico, chimico, manuale o altro, senza la previa autorizzazione scritta della Avison Inc.

I documenti di cui si eseguirà la scansione tramite questo prodotto potrebbero essere protetti da leggi statali o altre regolamentazioni, come le leggi sui diritti d'autore. L'utente é il solo responsabile riguardo l'adempimento a tali leggi e regolamenti.

Garanzia

Le informazioni contenute in questa pubblicazione possono essere soggette a modifica senza previo preavviso. La Avison non fornisce alcuna garanzia riguardo questo materiale, incluse eventuali garanzie implicite di adeguatezza a qualsiasi proposito.

La Avision non può essere ritenuta responsabile per eventuali errori contenuti in questa documentazione o per danni incidentali o conseguenti la fornitura, le prestazioni o l'utilizzo di questo materiale.

Avvisi e precauzioni per l'uso della batteria agli ioni di Litio

Avviso:

Pericolo - Per evitare la possibilità che la batteria perda, si surriscaldi, esploda, osservare le precauzioni che seguono:

- Non immergere la batteria con acqua o/o acqua di mare. Conservare la batteria in un ambiente fresco e asciutto, se non è utilizzata.
- Non smaltire la batteria nel fuoco, né lasciarla vicino a fonti di calore come caminetti o termosifoni
- Per il caricamento, usare il caricabatterie specifico allo scopo
- Non invertire i terminali positivo e negativo
- Non collegare la batteria direttamente ad una presa elettrica.
- Non collegare il polo positivo e negativo direttamente con oggetti metallici come fili. È severamente proibito cortocircuitare i terminali perché può danneggiare la batteria.
- Non trasportare né riporre la batteria insieme ad oggetti metallici come collane e forcine per capelli.
- La batteria non deve subire colpi, e non deve essere lanciata né calpestata.
- Non saldare direttamente la batteria né perforarla con chiodi o altri oggetti appuntiti
- Non usare batterie agli ioni di Litio mescolandole insieme ad altri modelli di batterie i polimeri di Litio
- È vietato l'uso di batterie a celle danneggiate

- Non piegare la batteria né il bordo di tenuta. Non piegare o deformare il bordo di piegatura. Non tagliare l'estremità del bordo di piegatura.
- Non far cadere, colpire o piegare il corpo della batteria.
- Non modificare il design della batteria, altrimenti vi è il rischio di lesioni
- Non smontare mai le batterie a celle.
- La sostituzione della batteria deve essere eseguita dal fornitore di batterie a celle o dal fornitore del dispositivo, non deve essere mai eseguita dall'utente.
- Tenere la batteria lontana dal fuoco.
- Eventuali componenti che entrano in contatto con questi due lati devono essere isolati.

Attenzione:

- Non usare o lasciare la batteria in condizioni di temperature elevate estreme (ad esempio: alla forte luce diretta del sole, oppure all'interno di un veicolo in condizioni di caldo estremo). Diversamente, la batteria può surriscaldarsi, incendiarsi oppure subire la degenerazione delle prestazioni e la riduzione della durata.
- Non usare in luoghi dove è presente elettricità elettrostatica o campi magnetici, diversamente i dispositivi di sicurezza possono essere danneggiati, provocando problemi di sicurezza.
- Se la batteria perde, e gli elettroliti entrano in contatto con gli occhi, non strofinare gli occhi, invece sciacquarli con acqua corrente e rivolgersi immediatamente al medico. Diversamente si possono subire lesioni agli occhi.
- Se la batteria emana odori, genera calore, si scolora o si deforma, o se presenta qualsiasi anomalia durante l'uso, il caricamento o l'immagazzinamento, rimuoverla immediatamente dal dispositivo o caricabatterie e di smettere di usarla.
- Se i terminali della batteria sono sporchi, pulirli con un panno morbido prima dell'uso. Diversamente si può verificare un guasto elettrico o un errore di caricamento a causa del collegamento mediocre.
- Le batterie scariche possono provocare incendi; isolare i terminali con apposito nastro.

Avvertenza FCC sulle interferenze

Questo apparecchio genera ed utilizza frequenze radio, e potrebbe causare interferenze con la ricezione di radio e televisioni in caso non sia installato ed utilizzato correttamente. Questo fatto é stato sottoposto a verifica ed é stato ritenuto conforme alle limitazioni di un dispositivo per la computazione di classe B, in accordo con le caratteristiche tecniche segnalate nella Sezione 15 del regolamento FCC. Queste caratteristiche tecniche sono intese a dare una protezione ragionevole da questo tipo di interferenze in installazioni residenziali. Tuttavia non vi é alcuna garanzia che queste interferenze non si verifichino in una particolare installazione. Se questo apparecchio dovesse causare interferenze dannose alla ricezione radio o televisiva (cosa che può essere verificata accendendo e spegnendo l'apparecchio), l'utente é invitato a cercare di correggere l'interferenza con una delle seguenti procedure:

- Ri-orientate o riposizionate l'antenna ricevente.
- Aumentate la distanza tra l'apparecchiatura e l'equipaggiamento ricevente.
- Collegate l'equipaggiamento ad una presa o circuito di corrente diverso da quello a cui é collegato l'apparecchio ricevente.
- Consultate il rivenditore o un tecnico radio/TV.



Avviso legale - Unione Europea

I prodotti a marchio CE sono conformi alle seguenti Direttive EU:

- Direttiva Bassa Tensione 2006/95/CE
- Direttiva sulla compatibilità elettromagnetica 2004/108/CE
- Restrizioni nell'impiego di determinate sostanze pericolose, Direttiva 2011/65/UE (RoHS)

La conformità CE di questo prodotto è applicabile se alimentato l'adattatore CA appropriato fornito da Avison.

Questo prodotto soddisfa i limiti di Classe B delle normative EN55022, EN55024 e gli standard di sicurezza della normativa EN 60950.

*L'unità è stata certificata come prodotto LED di Classe 1. Questa certificazione significa che il prodotto non produce radiazioni laser pericolose.



Quale partner di ENERGY STAR® Partner, Avison Inc. ha verificato che questo prodotto risponde alle linee guida di ENERGY STAR® in merito all'efficienza energetica.

Smaltimento di apparecchiature da rottamare da parte di privati nell'Unione Europea



Questo simbolo che appare sul prodotto o sulla confezione indica che il prodotto non deve essere smaltito assieme agli altri rifiuti domestici. Gli utenti devono provvedere allo smaltimento delle apparecchiature da rottamare portandole al luogo di raccolta indicato per il riciclaggio delle apparecchiature elettriche ed elettroniche. La raccolta e il riciclaggio separati delle apparecchiature da rottamare in fase di smaltimento favoriscono la conservazione delle risorse naturali e garantiscono che tali apparecchiature vengano rottamate nel rispetto dell'ambiente e della tutela della salute. Per ulteriori informazioni sui punti di raccolta delle apparecchiature da rottamare, contattare il proprio comune di residenza, il servizio di smaltimento dei rifiuti locale o il negozio presso il quale è stato acquistato il prodotto.

Requisiti di sistema

Processore: Intel® Core™ 2 Duo o superiore

Memoria: 32-bit: 1 GB
64-bit: 2 GB

Unità ottica: DVD-ROM

Porta USB: USB 2.0 (compatibile con USB 1.1)

Compatibile Microsoft Windows XP(SP3), Windows Vista,
Sistema Windows 7, Windows 8.x (32-bit/64-bit)
operativo:

Indice

1.	Introduzione	1-1
1.1	Contenuto della confezione	1-1
1.2	Vista frontale	1-3
1.3	Vista posteriore	1-5
1.4	Vista laterale.....	1-5
1.5	Display LCD	1-6
2.	Installazione Dello Scanner	2-1
2.1	Precauzioni	2-1
2.2	Installazione della batteria	2-2
2.3	Caricamento della batteria	2-4
2.4	Montare il piatto di estensione dell'alimentatore.....	2-6
2.5	Installazione del Driver	2-8
2.6	Accendere lo Scanner	2-9
2.7	Connessione del computer	2-10
3.	La Prima Scansione	3-1
3.1	Tipi di originali adatti e non adatti	3-1
3.1.1	Collocazione dei documenti sul vassoio dell'ADF	3-2
3.1.2	Scansione di una scheda.....	3-4
3.2	Verifica dell'installazione dello scanner	3-5
3.3	Un'occhiata all'interfaccia utente	3-9
4.	Utilizzo della finestra Proprietà dello scanner..	4-1
4.1	Pulsanti della finestra Proprietà dello scanner	4-2
4.2	Mostrare e nascondere le schede	4-4
4.3	Scheda Immagine.....	4-6
4.3.1	Riquadro di selezione dell'immagine ..	4-7
4.3.2	Altre opzioni delle immagini	4-11
4.3.3	Acquisizione di immagini a colori.....	4-23
4.3.4	Acquisizione di immagini in scala di grigi	4-23

4.3.5	Acquisizione di immagini in bianco e nero	4-23
4.3.6	Pubblicazione dei profili	4-24
4.4	Scheda Compressione	4-27
4.5	Scheda Perdita di colore	4-29
4.5.1	Selezione della perdita di colore	4-29
4.5.2	Altre opzioni di Perdita di colore	4-36
4.6	Scheda Carta	4-38
4.6.1	Ritaglio	4-39
4.6.2	Altre selezioni della scheda Carta	4-45
4.7	Rilevamento multi-alimentazione	4-51
4.8	Scheda Anteprema	4-55
4.9	La scheda Ottimizzazione	4-56
4.10	La scheda Rotazione	4-63
4.11	La scheda Separazione	4-68
4.12	Scheda Impostazione	4-72
4.13	La scheda Stampante	4-75
4.14	Scheda Informazioni	4-79
5.	Usò dei Pulsanti Scansione	5-1
5.1	Installazione di Button Manager V2	5-1
5.2	Verificare delle configurazioni dei tasti prima dell'acquisizion	5-2
5.3	Acquisizione mediante la pressione di un tasto	5-4
6.	Mantenimento	6-1
6.1	Pulire il vetro dello scanner, il cuscinetto di separazione e i rulli	6-1
6.2	Calibrazione dello scanner	6-3
6.3	Sostituzione del rullo di alimentazione	6-5
6.4	Sostituzione del cuscinetto di separazione	6-9
7.	Risoluzione di problemi	7-1
7.1	Inceppamento della carta nell'AD	7-1
7.2	Condizioni di errore	7-2
7.3	Domande e risposte	7-3
7.4	Assistenza Tecnica	7-6
8.	Dati tecnici	8-1
	Indice	a

1. Introduzione

Congratulazioni per l'acquisto del vostro nuovo scanner da tavolo Avision. La Avision Inc. é una delle maggiori ditte al mondo nello sviluppo di scanner ad alto rendimento.

Prima di installare ed utilizzare il vostro scanner, vi preghiamo di impiegare qualche minuto per leggere questo manuale. Esso vi fornisce le istruzioni corrette per il disimballaggio, l'installazione, l'utilizzo e il mantenimento dello scanner.

1.1 Contenuto della confezione

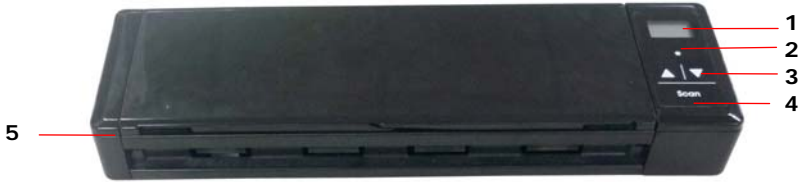
La figura che segue indica i contenuti della confezione. Si consiglia di verificare che tutti i componenti siano inclusi con il vostro scanner.

 <p>Scanner</p>	 <p>Borsa da trasporto utente)</p>	
 <p>Guida rapida</p>	 <p>Cavo USB</p>	 <p>Foglio di calibrazione</p>
 <p>Batteria Li-Ion</p>	 <p>CD del software</p>	 <p>Panno per la pulizia</p>
 <p>Avviso di registrazione online</p>		

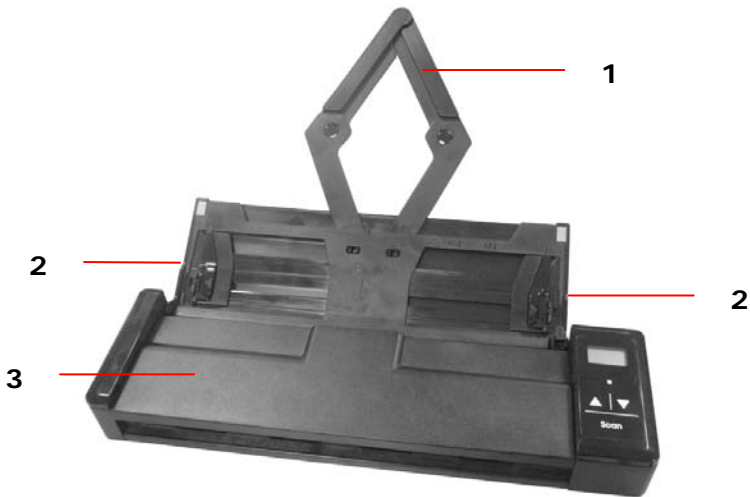
Nota:

- Utilizzare solo la batteria agli ioni di Litio AP-120 APACK/CB-PD (NP-120) prodotta da City Bright fornita in dotazione al prodotto. L'utilizzo di altre batterie può danneggiare il prodotto ed annullare la garanzia.
 - Aprire con cura la scatola e verificarne il contenuto. In caso di componenti mancanti o danneggiati, contattare il rivenditore.
-

1.2 Vista frontale



Articolo	Nome	Descrizione
1	Display LCD	Visualizza lo stato della batteria e il tasto di funzione tramite l'applicazione software - Button Manager V2.
2	Spia del sistema	Indica lo stato di funzionamento/allarme dello scanner. Acceso fisso colore verde : L'alimentazione è attivata. Lampeggiante colore rosso: <ul style="list-style-type: none"> • La carta è inceppata. • È stata rilevata una doppia alimentazione e lo scanner si è fermato. • Lo sportellino dell'alimentatore è aperto.
3	Freccia Su/Giù	Utilizzata per scorrere verso l'alto e il basso per selezionare il tasto di funzione tramite l'applicazione software - Button Manager V2.
4	Analizza	Premere per avviare una scansione tramite Button Manager v2.
5	Vassoio di alimentazione	Questo vassoio viene usato per alimentare documenti. Aprirlo durante la scansione di documenti.



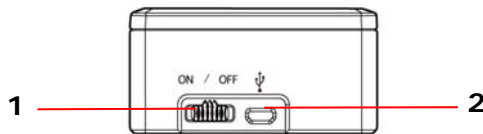
Articolo	Nome	Descrizione
1	Piatto di estensione dell'alimentatore	Aprire il piatto per sostenere il documento quando si carica un documento lungo.
2	Guide per documento	Queste guide garantiscono la corretta posizione di alimentazione dei documenti. Sollevare le guide durante il caricamento di un documento e poi allinearle ai bordi del documento da acquisire.
3	Sportellino dell'alimentatore	Aprire questo durante la pulizia dello scanner.

1.3 Vista posteriore



Articolo	Nome	Descrizione
1	Alimentatore biglietti e tessere di plastica	Utilizzato per inserire e tenere un biglietto da visita o una tessera di plastica.

1.4 Vista laterale



Articolo	Nome	Descrizione
1	Interruttore di accensione	Portare in posizione [ON] per accendere lo scanner o in posizione [OFF] per spegnere lo scanner.
2	Porta micro USB	Utilizzato per inserire l'estremità micro del cavetto USB per collegare al PC.

1.5 Display LCD



Articolo	Nome	Descrizione
1	Stato batteria	Indica lo stato della batteria.
2	Numero del tasto	000: Indica che non è collegato alcun computer. 001~009: Indica il numero di funzione tramite l'applicazione software – Button Manager V2.

2. Installazione Dello Scanner

2.1 Precauzioni

- * Non esponete lo scanner alla luce solare diretta. Un esposizione diretta al sole o una condizione di surriscaldamento potrebbero danneggiare l'unità.
- * Non ponete lo scanner in luoghi umidi o polverosi.
- * Ponete lo scanner su una superficie sicura e piana. Superfici irregolari o inclinate potrebbero creare problemi meccanici.
- * Conservate la scatola e i materiali di imballaggio dello scanner in caso dobbiate trasportarlo in futuro

2.2 Installazione della batteria

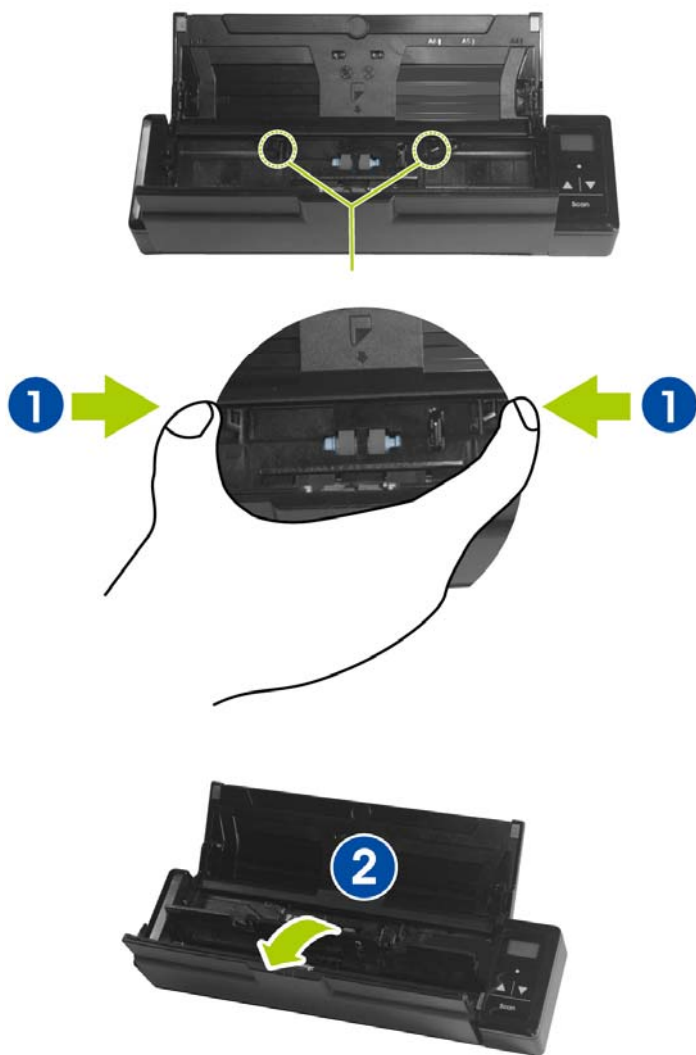
1. Aprire il vassoio di alimentazione.



2. Aprire lo sportellino dell'alimentatore.



3. Aprire lo sportellino della batteria.



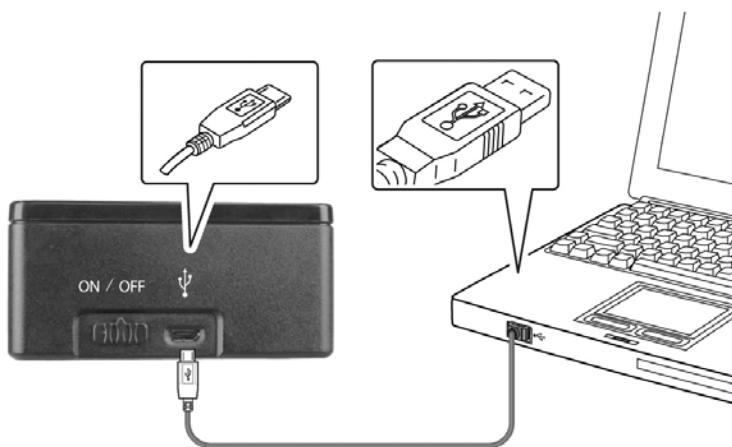
4. Caricare la batteria nell'apposito vano. Assicurarsi che la batteria venga inserita con la polarità corretta. Assicurarsi che le strisce di rame sulla batteria tocchino le strisce di rame sul dispositivo. Nota: Si prega di utilizzare solo la batteria fornita.



5. Chiudere completamente lo sportellino del rullo in modo che scatti in posizione.

2.3 Caricamento della batteria

1. Spegnerlo scanner.
2. Collegare il connettore micro USB alla porta USB dello scanner.
3. Collegare l'altro connettore USB alla porta USB del computer.



Importante:

- La prima volta, caricare la batteria per almeno 4 ore.
- Durante la procedura di caricamento della batteria, il LED blu resta acceso. Quando la batteria è stata caricata completamente, il LED si spegne.

2.4 Montare il piatto di estensione dell'alimentatore

1. Aprire il vassoio di alimentazione.



2. Aprire il piatto di estensione dell'alimentatore.



3. Sollevare la guida destra e sinistra per caricare il documento.



2.5 Installazione del Driver

Nota:

- Per garantire la corretta identificazione dello scanner USB da parte del computer, procedere con l'installazione dei driver dello scanner prima di connettere lo scanner al computer.
- Il driver dello scanner contiene sia il driver TWAIN. Dopo il completamento del driver, questo scanner consente di eseguire le scansioni usando un'interfaccia TWAIN. Avviare il software applicativo d'elaborazione immagini compatibile TWAIN per selezionare un'interfaccia TWAIN.

1. Inserire il CD-ROM in dotazione nell'unità CD-ROM.
2. Viene visualizzata la grafica dell'installazione del software. In caso contrario, eseguire **"setup.exe"**.

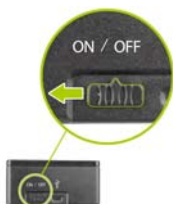


Elementi grafici dell'installazione:

- **Installa driver dello scanner:** per comunicare con lo scanner è necessario installare il relativo driver. Per garantire che Button Manager V2 funzioni correttamente, PRIMA installare il driver dello scanner e poi installare Button Manager V2.
 - **Installa Adobe Reader:** i manuali dello scanner e del programma Button Manager sono forniti all'interno di file in formato PDF. Per aprire e visualizzare questi file è necessario installare il software Adobe Reader. Se sul computer è già installato Adobe Reader, ignorare questa voce.
 - **Visualizza manuale:** scegliere “**Visualizza manuale**” per visualizzare o stampare i manuali utente dettagliati dello scanner e del software Button Manager V2.
3. Fare clic su **Installa driver scanner** per installare il driver dello scanner, quindi fare clic su **Installa Button Manager V2** per installare Button Manager V2 sul computer. Se Button Manager V2 è stato installato prima di installare il driver dello scanner, è necessario riavviare il computer.

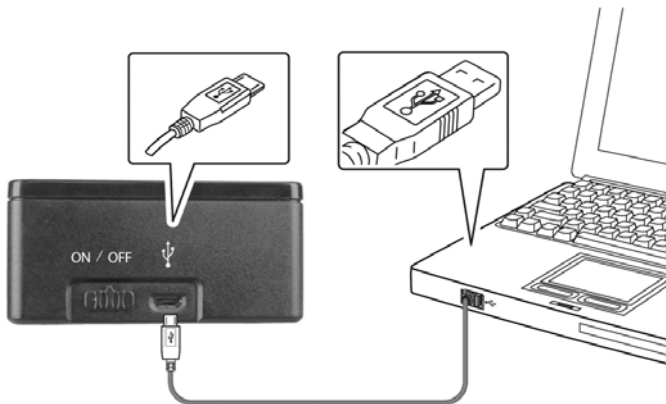
2.6 Accendere lo Scanner

Posizionare l'**interruttore di accensione** nella posizione [ON] per accendere lo scanner. L'indicatore LED si accende e le impostazioni di scansione predefinite verranno visualizzate sullo schermo LCD.



2.7 Connessione del computer

1. Collegare il connettore micro USB alla porta USB dello scanner.
2. Collegare l'altro connettore USB alla porta USB del computer.



3. Il computer dovrebbe rilevare una nuova periferica USB e visualizzare il messaggio **"Nuovo componente hardware individuato"**.
4. Alla visualizzazione della finestra di dialogo **"Fine"**, fare clic sul pulsante **"Fine"**.

3. La Prima Scansione

3.1 Tipi di originali adatti e non adatti

Tipi di originali adatti

Lo scanner è progettato per ottenere i migliori risultati di scansione con i seguenti tipi di originali:

- Foto e documenti (3"x5", 4"x6", 5"x7", 8"x14") (76 x 127mm, 102 x 152 mm, 127 x 177 mm, 203 x 356 mm)
- Biglietti da visita [standard 3.5" x 2" (88 x 50 mm) o più grandi]
- Peso del documento: 60 ~ 107 g/m² (da 16 a 28 lb)
- Pagina lunga (8,5" x 36") (216 x 916 mm) solo per 300 dpi

Tipi di originali non adatti

Non usare i seguenti tipi di originali per la scansione, diversamente lo scanner potrebbe non funzionare correttamente oppure l'originale può incepparsi nella fessura.

- Originali con spessore superiore a 0.76 mm
- Originali con uno dei lati più corto di 50 mm
- Originali con molto nero o colori scuri
- Originali con colori scuri attorno ai lati
- Carta stampata (quotidiani, riviste, eccetera)
- Materiali morbidi e sottili (carta velina, tessuti, eccetera)
- Originali arricciati o spiegazzati
- Originali con punti metallici o graffette.
- Originali che superano le dimensioni accettabili - 8.5" (216 mm, larghezza) x 14" (356 mm, lunghezza) (600 dpi)

3.1.1 Collocazione dei documenti sul vassoio dell'ADF

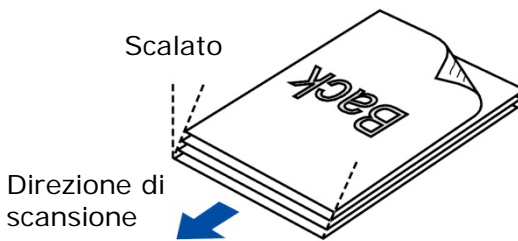
Separare il documento:

Per evitare occasionali caricamenti di più pagine oppure inceppamenti, sfogliare i documenti ed allineare i bordi superiori prima di caricarli nello scanner. Il vassoio dell'ADF può contenere 8 fogli per volta (75 g/m², 20 lbs)

1. Afferrare entrambe le estremità dei documenti e sfogliarli un paio di volte.

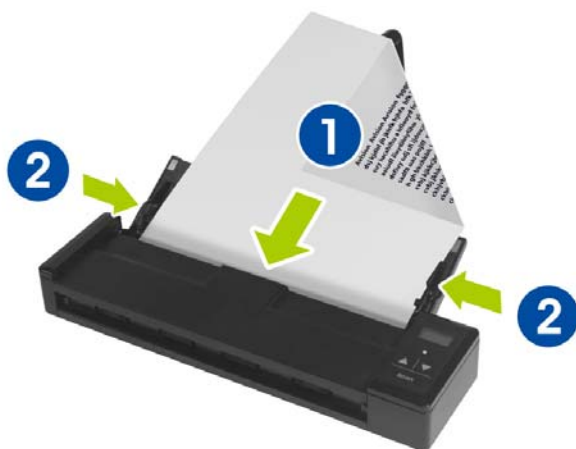


2. Ruotare i documenti di 90 gradi e sfogliarli allo stesso modo.
3. Allineare i bordi dei documenti scalandoli.



Alimentazione documenti

1. caricare la risma di documenti con la **Faccia in giù** con la parte superiore delle pagine volta verso l'alimentatore. Si possono caricare fino a 8 fogli di carta normale alla volta nell'alimentatore.
2. Assicurarsi che le guide del documento siano allineate con i bordi della risma.



3.1.2 Scansione di una scheda

1. Assicurarsi che lo sportellino dell'alimentatore e vassoio carta siano chiusi come mostrato.



2. Inserire la carta plastificata **RIVOLTA VERSO IL BASSO, LATO SUPERIORE PER PRIMO** nella fessura dello scanner che si trova sul retro dello scanner, allinearla con il lato destro della fessura (①) e spingere delicatamente la carta nella fessura (②) come mostrato.



3.2 Verifica dell'installazione dello scanner

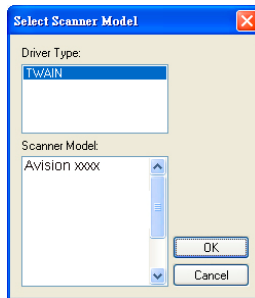
Per verificare la correttezza dell'installazione dello scanner, Avison fornisce un utile programma di test chiamato Avison Capture Tool. Grazie a questo strumento è possibile eseguire semplici acquisizioni e visualizzare le immagini così catturate. Esso inoltre aiuta l'utente a completare l'acquisizione a una velocità nominale.

Nella procedura seguente viene descritto come verificare l'installazione dello scanner. Se l'installazione non è corretta, rivedere la sezione precedente per controllare se il collegamento del cavo è giusto e se il driver dello scanner è stato installato correttamente.

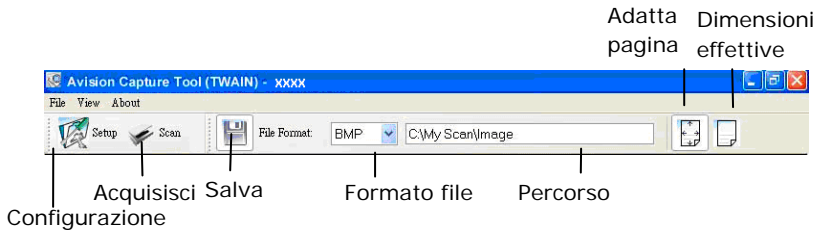
Prima di iniziare, verificare che lo scanner sia acceso.

1. Selezionare Start>Programmi>Avison xxx Scanner>Avison Capture Tool (xxx: modello di scanner)

Viene visualizzata la finestra di dialogo Seleziona modello di scanner.




2. Selezionare il tipo di driver e il modello di scanner, quindi fare clic su OK. Viene visualizzata la finestra di dialogo di Avison Capture Tool seguente.

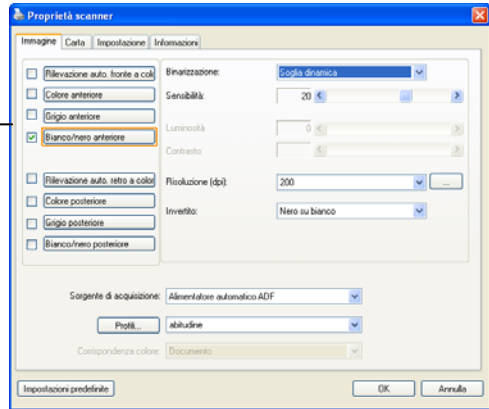



3. Scegliere il formato di file desiderato dall'elenco a discesa Formato file (l'impostazione predefinita è BMP, le altre opzioni sono TIFF, GIF e JPEG).
4. Immettere il nome della cartella e il nome del file desiderato nella casella Percorso (il percorso predefinito è C:\My Scan\Image).

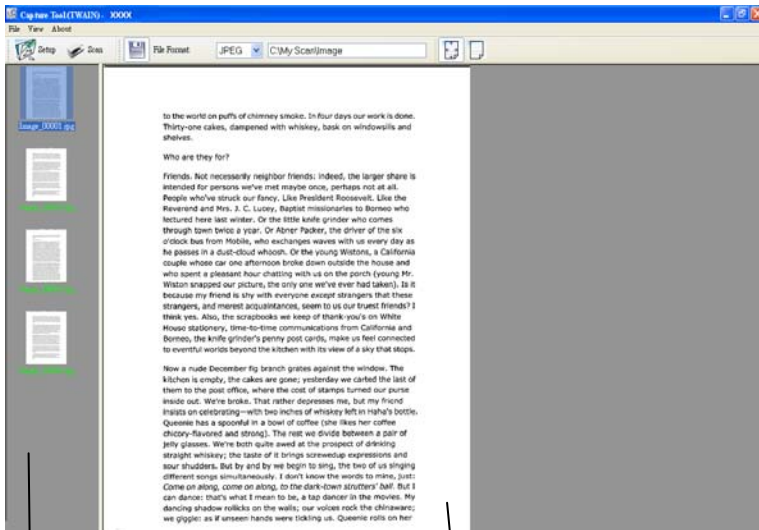
Nota: se non si vuole salvare l'immagine acquisita, deselezionare il pulsante Salva poiché l'opzione predefinita prevede il salvataggio attivato. In questo caso, la visualizzazione di miniature sarà disabilitata. Pertanto, dopo aver visualizzato tutte le immagini acquisite, sullo schermo resterà solo l'ultima.

5. Fare clic sul pulsante Configurazione () oppure scegliere Configurazione dal menu File per visualizzare la finestra di dialogo Proprietà scanner.

Riquadro
Seleziona
immagine





6. Dal riquadro Seleziona immagine, scegliere il tipo di immagine da utilizzare per l'immagine acquisita (l'impostazione predefinita è Bianco/nero anteriore). Se si ha uno scanner fronte retro, scegliere Anteriore e Posteriore per acquisire entrambi i lati del documento.
7. Fare clic su OK per chiudere la finestra Proprietà dello scanner (per ulteriori dettagli sulla finestra Proprietà scanner, vedere il capitolo seguente *Utilizzo della finestra Proprietà dello scanner*).
8. Posizionare il documento rivolgendolo verso il basso sul piano in vetro oppure verso l'alto nell'alimentatore automatico.
9. Nella finestra di convalida dell'acquisizione, fare clic sul pulsante Acquisisci () oppure scegliere Acquisisci dal menu File.
10. Il documento verrà acquisito e visualizzato nella schermata di convalida dell'acquisizione. Dopo che le immagini acquisite sono state visualizzate, la verifica dell'installazione dello scanner è completa.



Miniature

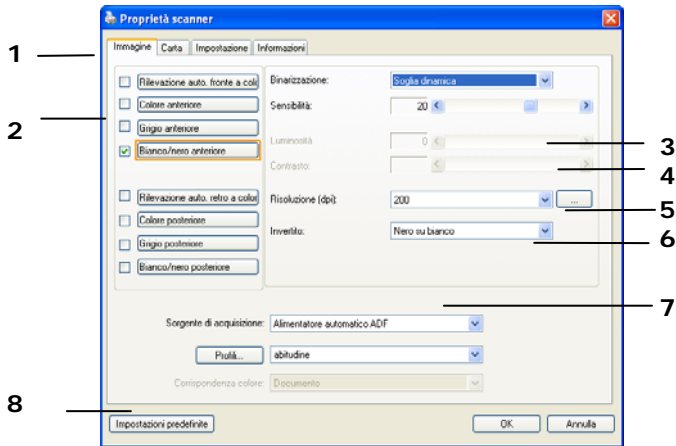
Visualizzazione
Adatta pagina

11. È possibile visualizzare l'immagine acquisita con i pulsanti

Adatta pagina () o Dimensioni effettive (100%) () dalle barre degli strumenti di visualizzazione, sul lato destro.

12. Fare clic sul pulsante di chiusura o sulla voce Chiudi del menu File per uscire da Avison Capture Tool.

3.3 Un'occhiata all'interfaccia utente

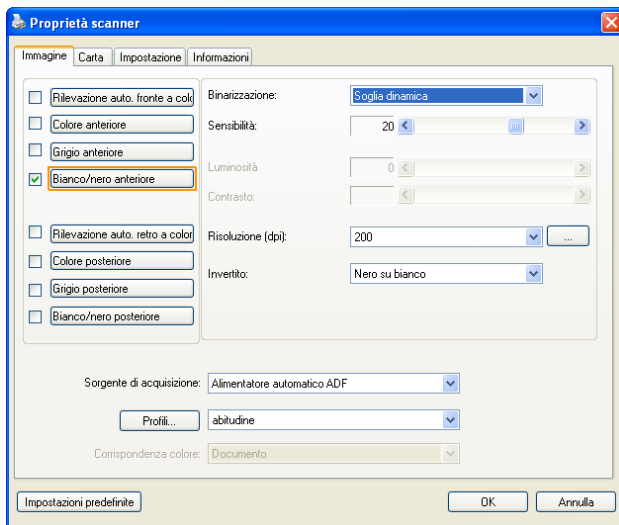


<p>1. Opzioni</p>	<p>Scelta: Immagini, Compressione, Esclusione colori, Carta, Rilevamento alimentazione doppia, Anteprima, Opzioni, Impostazioni, Informazioni.</p>
<p>2. Tipo immagine</p>	<p>Scegliere il tipo di immagine e il lato del documento da scannerizzare.</p>
<p>3. Luminosità</p>	<p>Regolare il livello di luminosità da -100 a +100.</p>
<p>4. Contrasto</p>	<p>Regolare il livello di contrasto da -100 a +100.</p>
<p>5. Risoluzione</p>	<p>Determina la qualità dell'immagine scannerizzata. Il valore preimpostato è 200 DPI.</p>
<p>6. Inverti</p>	<p>Inverte il colore dell'immagine scannerizzata.</p>
<p>7. Sorgente scansione</p>	<p>Scelta: Alimentazione automatica, Scanner da tavolo, Automatica (varia da modello a modello)</p>
<p>8. Default</p>	<p>Riporta tutti i valori alle impostazioni di fabbrica.</p>

4. Utilizzo della finestra Proprietà dello scanner

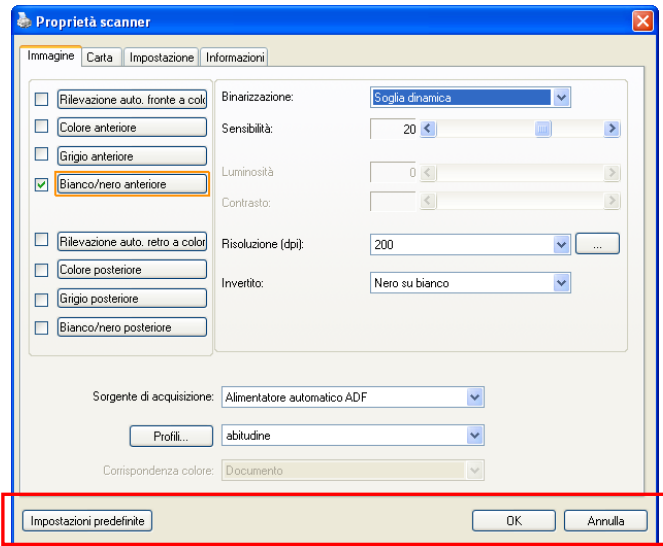
La finestra Proprietà dello scanner consente di configurare le impostazioni dello scanner. Essa è composta da varie schede, ognuna delle quali è descritta in questo capitolo.

Nota: Tutte le opzioni descritte in questo capitolo sono disponibili solo per gli scanner fronte-retro (duplex). Se è stato acquistato uno scanner normale (simplex), saranno disponibili solo le opzioni per scanner normale.



Finestra Proprietà dello scanner

4.1 Pulsanti della finestra Proprietà dello scanner



Pulsanti della finestra Proprietà dello scanner

Pulsante	Descrizione
Impostazioni predefinite	Fare clic sul pulsante Impostazioni predefinita per inserire in tutte le schede i valori predefiniti di fabbrica.
Annulla	Fare clic su Annulla per chiudere la finestra Proprietà dello scanner.


Nella tabella seguente sono riportate le impostazioni predefinite:

Nome scheda	Impostazioni predefinite
Immagine	Immagine: Bianco/nero anteriore Binarizzazione: Soglia dinamica Risoluzione: 200 dpi Invertito: Nero su bianco Sorgente di acquisizione: Alimentatore automatico ADF Soglia: Nessuno Luminosità: Nessuno Contrasto: Nessuno
Compressione	Nessuno
Perdita di colore	Nessuno
Carta	Ritaglio: Automatico Raddrizzamento: Sì Orientamento: Verticale SovraAcquisizione: 0,00 Unità: Pollici
Rilevamento multi-alimentazione	Nessuno
previsione	Nessuno
Opzioni	Gradi di rotazione: Nessuno Rimozione pagina vuota: Nessuno Riempimento margini: Bianco, 0 mm Opzioni controllo immagine: Nessuno
Impostazione	Attiva risparmio energetico: attivato, 15 minuti dopo l'ultima azione di acquisizione Mostra andamento acquisizione: Sì Mostra messaggio di avviso: Sì Salva impostazioni alla chiusura: Sì
Imprinter	La scheda Imprinter


4.2 Mostrare e nascondere le schede

La finestra di dialogo [**Proprietà scanner**] è visualizzata per impostazione predefinita con tre schede di base: Image (Immagine), Paper (Carta) e Information (Informazioni). Per mostrare più schede, fare clic sull'icona [**Proprietà scanner**] per accedere a più impostazioni.

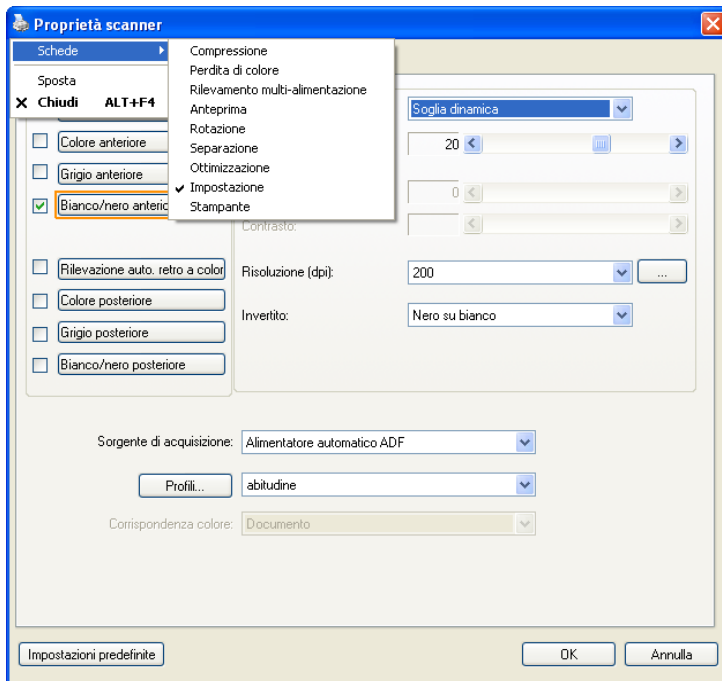
Per mostrare più schede,

1. Fare clic sull'icona [**Proprietà scanner**] icon () , nell'angolo in alto a sinistra e scegliere [**Scheda**] per mostrare i nomi di scheda disponibili. Le schede disponibili includono Compression (Compressione), Color Drop out (Filtraggio colore), Preview (Anteprima), Rotation (Rotazione), Separation (Separazione), Multi-Feed (Alimentazione multipla), Options (Opzioni), Settings (Impostazioni) e Imprinter (Stampante). (Nota: le opzioni variano in base al modello di scanner.)
2. Selezionare la scheda che si vuole visualizzare. La scheda selezionata sarà visualizzata con un segno di spunta e quindi visualizzata nella finestra di dialogo [**Proprietà scanner**].
3. Per accedere alle impostazioni, fare clic sulla scheda selezionata nella parte superiore della finestra di dialogo [**Proprietà scanner**]. Sarà visualizzata la pagina della scheda selezionata.

Per nascondere una finestra della scheda,

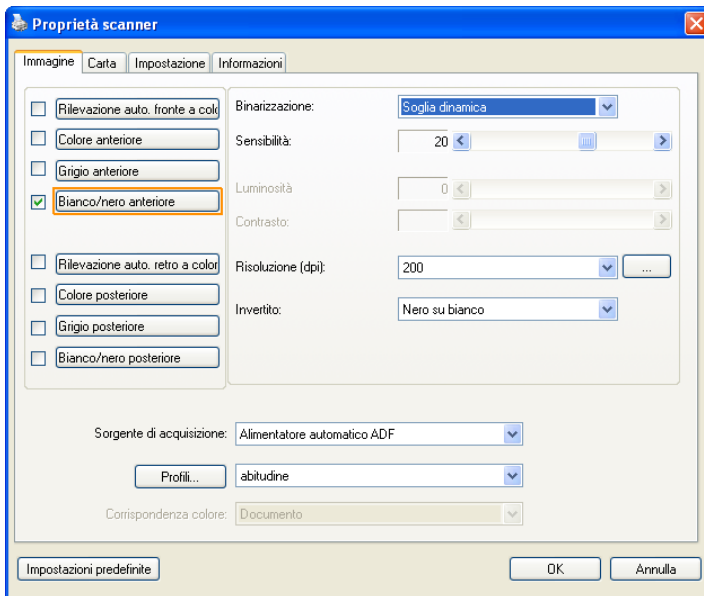
1. Fare clic sull'icona [**Proprietà scanner**] () , nell'angolo in alto a sinistra e scegliere [**Schede**] per mostrare i nomi di scheda disponibili.
2. Selezionare la scheda che si vuole nascondere. Quindi la scheda selezionata sarà nascosta dalla finestra di dialogo [**Proprietà scanner**].

Nota: Le schede [Immagine], [Carta] e [Informazioni] non possono essere nascoste perché sono pre-programmate per essere visualizzate per impostazione predefinita.



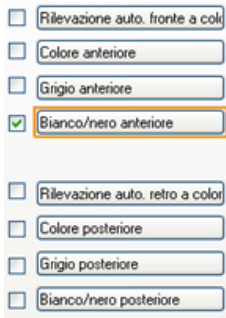
4.3 Scheda Immagine

La scheda Immagine consente di scegliere il lato anteriore e (o) il lato posteriore del documento, il tipo di immagine e di impostare diverse opzioni di base per l'acquisizione. È opportuno notare che ad eccezione della risoluzione, è possibile impostare le singole impostazioni di acquisizione per il lato anteriore e quello posteriore. Ad esempio, tutte le impostazioni delle schede Immagine, Compressione, Perdita di colore possono essere modificate singolarmente per lato anteriore e posteriore. Tuttavia, le impostazioni delle schede Carta, Opzioni e Impostazione devono essere impostate allo stesso modo per anteriore e posteriore.



Scheda Immagine

4.3.1 Riquadro di selezione dell'immagine





Il riquadro di **selezione dell'immagine** include il tipo di immagine e l'opzione dei lati del documento. Se si desidera acquisire sia il lato anteriore che quello posteriore del documento a colori, è possibile selezionare contemporaneamente le opzioni Colore anteriore e Colore posteriore. Notare che le opzioni variano a seconda del tipo di scanner.

Esempio 1: Acquisizione fronte/retro di un documento, a colori su entrambi i lati

<p>Selezione lato immagine</p>	<p>Anteriore</p>	<p>Posteriore</p>
---------------------------------------	-------------------------	--------------------------

Esempio 2: Acquisizione di un documento a colori fronte/retro, un lato in Bianco e nero, l'altro a colori

<p><input type="checkbox"/> Rilevazione auto. fronte a colori</p> <p><input checked="" type="checkbox"/> Colore anteriore</p> <p><input type="checkbox"/> Grigio anteriore</p> <p><input type="checkbox"/> Bianco/nero anteriore</p> <p><input type="checkbox"/> Rilevazione auto. retro a colori</p> <p><input type="checkbox"/> Colore posteriore</p> <p><input type="checkbox"/> Grigio posteriore</p> <p><input checked="" type="checkbox"/> Bianco/nero posteriore</p> <p>Selezione lato / immagine</p>	 <p>Anteriore</p>	 <p>Posteriore</p>
---	---	--

Tipo d'immagine	Descrizione
A colori	Scegliere a colori se si desidera acquisire un'immagine utilizzando i suoi colori originali.
Grigio	Scegliere Grigio che l'originale è effettivamente in scale di grigi.
Bianco/nero	Scegliere Bianco/nero se l'originale contiene solo testo, scritte o disegni.



Bianco/nero



Grigio



A colori

Rilevazione auto. fronte/retro a colori:

Fare clic per rilevare automaticamente e scannerizzare il fronte e il retro del documento a colori in modalità immagine a colori. Se il documento è a colori, lo scanner esegue automaticamente la scansione del documento a colori. Se il documento non è a colori, è possibile scegliere l'output tra B/N o Grigio dall'opzione Selezione senza colore. Questa opzione è utile quando si ha un documento sia a colori che non a colori.

Nota: Se si sceglie Rilevazione auto. fronte/retro a colori, non è necessario specificare la modalità immagine del retro della pagina e viceversa.

Sensibilità della funzione Auto Color Detection (Rilevamento automatico del colore)

Se i documenti contengono principalmente testo in bianco e nero ed una piccola quantità di colori tenui, che non si vuole che siano riconosciuti come immagini a colori per contenere le dimensioni del file, si può ridurre il valore della sensibilità spostando la barra di scorrimento verso sinistra per permettere che queste immagini siano riconosciute come monocromatiche. I valori vanno da 1 a 100. Il valore predefinito è 37.

Standard	IEEE 802.11 b/g/n standards compliant										
Wireless LAN	11n Mode										
Frequency Range	2,400 ~ 2,4835GHz (subject to local regulations)										
Number of Selectable Channels	802.11n	20MHz/40MHz									
	802.11b/g	<table border="0"> <tr> <td>USA, Canada (FCC):</td> <td>11 channels</td> </tr> <tr> <td colspan="2">(2,412GHz~2,462GHz)</td> </tr> <tr> <td>Europe (CE):</td> <td>13 channels (2,412GHz~2,472GHz)</td> </tr> <tr> <td>Japan (TELEC):</td> <td>14 channels</td> </tr> <tr> <td colspan="2">(2,412GHz~2,4835GHz)</td> </tr> </table>	USA, Canada (FCC):	11 channels	(2,412GHz~2,462GHz)		Europe (CE):	13 channels (2,412GHz~2,472GHz)	Japan (TELEC):	14 channels	(2,412GHz~2,4835GHz)
USA, Canada (FCC):	11 channels										
(2,412GHz~2,462GHz)											
Europe (CE):	13 channels (2,412GHz~2,472GHz)										
Japan (TELEC):	14 channels										
(2,412GHz~2,4835GHz)											
Data Rate	802.11n: up to 150Mbps										
	802.11b: 1, 2, 5.5, 11Mbps										
	802.11g: 6, 9, 12, 18, 24, 36, 48, 54Mbps										
Transmit Power(EIRP)	11n HT40 MCS7 : +13 dBm										
	11g OFDM: +15 dBm										
	11b CCK: +18 dBm										
Security	WEP 64/128, TKIP, WPA, WPA2 mixed, 802.1x and 802.11i										

Originale

Standard	IEEE 802.11 b/g/n standards compliant	
Wireless LAN	11T/R Mode	
Frequency Range	2.400 ~ 2.4835GHz (subject to local regulations)	
Number of Selectable Channels	802.11n: 20MHz/40MHz	
	802.11b/g:	USA, Canada (FCC):11 channels (2.412GHz~2.462GHz) Europe (CE): 13 channels (2.412GHz~2.472GHz) Japan (TELEC): 14 channels (2.412GHz~2.4835GHz)
Data Rate	802.11n: up to 150Mbps 802.11b: 1, 2, 5.5, 11Mbps 802.11g: 6, 9, 12, 18, 24, 36, 48, 54Mbps	
Transmit Power(EIRP)	11n HT40 MCS7 : +13 dBm 11g OFDM: +15 dBm 11b CCK: +18 dBm	
Security	WEP 64/128, TKIP, WPA, WPA2 mixed,802.1x and 802.11i	

Standard	IEEE 802.11 b/g/n standards compliant	
Wireless LAN	11T/R Mode	
Frequency Range	2.400 ~ 2.4835GHz (subject to local regulations)	
Number of Selectable Channels	802.11n: 20MHz/40MHz	
	802.11b/g:	USA, Canada (FCC):11 channels (2.412GHz~2.462GHz) Europe (CE): 13 channels (2.412GHz~2.472GHz) Japan (TELEC): 14 channels (2.412GHz~2.4835GHz)
Data Rate	802.11n: up to 150Mbps 802.11b: 1, 2, 5.5, 11Mbps 802.11g: 6, 9, 12, 18, 24, 36, 48, 54Mbps	
Transmit Power(EIRP)	11n HT40 MCS7 : +13 dBm 11g OFDM: +15 dBm 11b CCK: +18 dBm	
Security	WEP 64/128, TKIP, WPA, WPA2 mixed,802.1x and 802.11i	

Sensibilità: 1
(Riconosciuto come immagine a colori)

Sensibilità: 100
(Riconosciuto come immagini in bianco e nero)

4.3.2 Altre opzioni delle immagini

Binarizzazione È il processo di conversione di una scala di grigi o di un documento a colori in un'immagine bitonale. Esistono diversi metodi per eseguire questa conversione.

Opzioni: soglia dinamica, elaborazione fissa, mezzotono 1 ~5, Diffusione errore.

Soglia dinamica: questa opzione consente allo scanner di valutare dinamicamente ogni documento al fine di determinare il valore di soglia ottimale per produrre l'immagine della massima qualità possibile. Essa è utilizzata per acquisire documenti misti che contengono testo, sfondo ombreggiato o sfondo a colori con una singola impostazione. Selezionando Soglia dinamica, Soglia, Luminosità e Contrasto non sono attivi.

Sensibilità della funzione Dynamic Threshold (Soglia dinamica)

Occasionalmente le immagini digitalizzate possono contenere piccoli punti o macchie. Per rimuoverli, aumentare il valore di sensibilità spostando la barra di scorrimento verso destra. I valori vanno da 1 a 30. Il valore predefinito è 20.

Elaborazione fissa: opzione utilizzata per documenti in bianco e nero o ad alto contrasto. Viene impostato un livello singolo per determinare la transizione bianco e nero. La soglia è programmabile per tutta la gamma di densità.

Elaborazione fissa imposta il contrasto a 0. Se si seleziona **Elaborazione fissa**, Contrasto non è attivo.

Mezzotono: Oltre alla visualizzazione in bianco e nero, Mezzotono è in grado di presentare immagini in livelli di grigio usando punti di dimensioni differenti. Le immagini Mezzotono hanno l'aspetto delle immagini che si trovano nei quotidiani. **Le opzioni comprendono Mezzotono 1, Mezzotono 2, Mezzotono 3, Mezzotono 4, Mezzotono 5.**

Diffusione errore: La diffusione errore è un tipo di mezzotono. La diffusione errore offer un'ottima consistenza delle immagine e rende il testo delle immagini più leggibile rispetto al Mezzotono.



Immagine Mezzotono



Immagine con diffusione errore

Soglia

Consente la conversione di un'immagine in scala di grigi a un'immagine bitonale. I valori variano tra 0 e 255. Un valore di soglia basso produce un'immagine più luminosa e può essere utilizzato per annullare sfondi e eventuali informazioni sottili e non necessarie. Un valore di soglia alto produce un'immagine più scura e può essere utilizzato per acquisire immagini sfocate. Regolare la soglia trascinando il cursore a sinistra o a destra per ottenere l'impostazione desiderata.



**200 dpi,
Soglia: 50,
Luminosità: 0**



**200 dpi,
Soglia: 100,
Luminosità: 0**

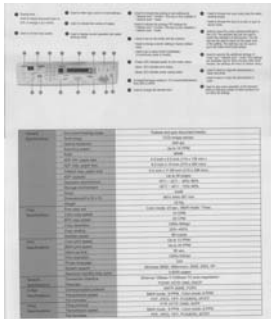
Grigio

Tipo di documento: Scelta: **Normale, Foto, Documento**

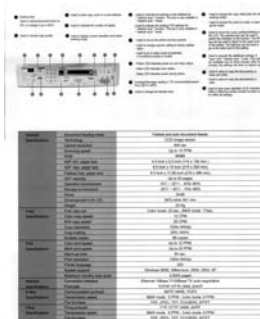
Quando si sceglie Grigio come tipo d'immagine del documento digitalizzato, sono messe a disposizione tre opzioni per il tipo di documento. Scelta: Normale, Foto, Documento

- **Documento:** Se l'originale contiene solo testo oppure testo e grafica, scegliere Documento perché è un'impostazione ottimale per i documenti regolari. Quando si usa l'impostazione Documento, può essere regolata solo la voce Soglia.
- **Foto:** Se l'originale contiene foto, scegliere Foto per riprodurre la foto in un'immagine con una vivace scala di grigi. Quando si usa l'impostazione Foto, le voci Soglia e Contrasto non possono essere regolate.
- **Normale:** Quando si usa l'impostazione **Normale**, le voci Soglia, Luminosità e Contrasto possono essere regolate.

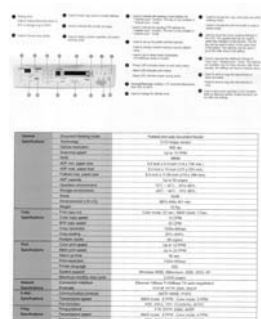
Soglia: I valori vanno da 0 a 255. L'impostazione predefinita è 230. Un valore basso della soglia produce immagini più chiare e può essere usato per annullare gli sfondi ed informazioni indistinte e non necessarie. Un valore basso della soglia produce immagini più scure e può essere usato per far risaltare immagini tenui. Regolare l'impostazione della soglia trascinando il dispositivo di scorrimento **Soglia** verso sinistra o verso destra per ottenere il valore voluto per la soglia.



Normale



Foto



**Documento
(Soglia: 230)**



Normale



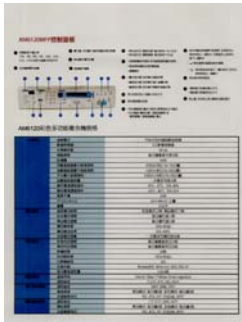
Foto



**Documento
(Soglia: 230)**

Luminosità Consente di regolare la luminosità o la scurezza di un'immagine. Maggiore è il valore, più chiara è l'immagine. Spostare il cursore a destra o a sinistra per aumentare o ridurre la luminosità. L'intervallo è da -100 a +100.

Contrasto Consente di regolare la gamma tra le aree più chiare e quelle più scure dell'immagine. Maggiore è il contrasto, maggiore è la scala di grigi differente. Spostare il cursore a destra o a sinistra per aumentare o ridurre il contrasto. L'intervallo è da -100 a +100.



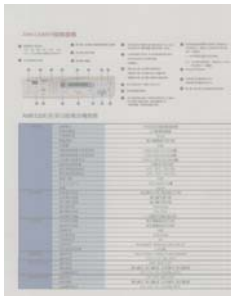
Luminosità: -50



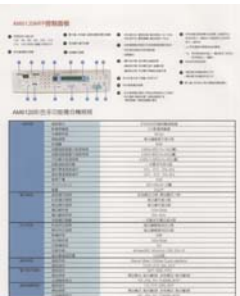
Luminosità: 0
(Normale)



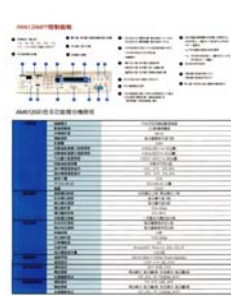
Luminosità: +50



Contrasto: -50



Contrasto: 0
(Normale)



Contrasto: +50

Risoluzione Un buon controllo della risoluzione consente di ottenere maggiore dettaglio nell'immagine acquisita. La risoluzione è misurata in punti per pollice(dpi, dots per inch). Generalmente, maggiore è il numero di dpi, maggiore sarà la risoluzione e le dimensioni del file dell'immagine. Notare che per una risoluzione maggiore viene impiegato più tempo per l'acquisizione, e più spazio su disco per l'immagine acquisita. A titolo informativo, un'immagine a colori in formato A4 acquisita a 300 nella modalità di colore reale occupa approssimativamente 25 MB di spazio su disco. Una risoluzione più alta (ovvero oltre i 600 dpi) è consigliata solo se occorre acquisire una piccola area in modalità di colore reale.

Scegliere un valore di risoluzione dall'elenco a discesa. Il valore predefinito è 200 dpi. Le risoluzioni disponibili sono 75, 100, 150, 200,300, 400 e 600. Il valore può essere selezionato facendo clic nel riquadro a destra dell'elenco a discesa e premendo il tasto freccia per selezionare il valore desiderato, quindi scegliendo il pulsante Aggiungi per includerlo nell'elenco a discesa. Nota: la risoluzione massima è pari a 300 dpi se si collega un dispositivo di stampa o un lettore MICR allo scanner.



Risoluzione: 75 dpi



Risoluzione: 150 dpi

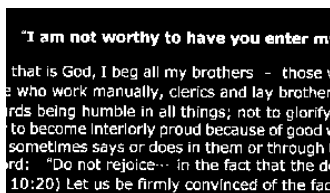
Invertito

Inverte luminosità e colori dell'immagine. L'impostazione predefinita è nero su sfondo bianco. La modalità invertita è bianco su sfondo nero. Per le immagini a colori, ciascun pixel viene cambiato nel colore complementare alla selezione del comando Invertito.

"I am not worthy to have you enter my

that is God, I beg all my brothers - those who work manually, clerics and lay brothers to be humble in all things; not to glorify themselves nor to become interiorly proud because of good works which sometimes says or does in them or through them. The Lord: "Do not rejoice... in the fact that the devil has deceived you." (John 10:20) Let us be firmly convinced of the fact

Nero su bianco



Bianco su nero

Sorgente di acquisizione

Selezionare:

- **Alimentatore automatico ADF:** per acquisire più pagine.
- **Piano di acquisizione:** per acquisire una singola pagina. Ad esempio, pagine da una rivista, fogli con piegature o grinze.
- **Piano di acquisizione (libro):** per acquisire più pagine dentro un libro.
- **Automatico:** la sorgente di acquisizione viene impostata automaticamente dallo scanner. Quando è selezionata l'opzione **Automatico** e c'è un documento sia nell'alimentatore manuale (ADF) sia sul piano, la sorgente di acquisizione viene impostata automaticamente su ADF. Quando è selezionata l'opzione **Automatico** e c'è un documento solo sul piano, la sorgente di acquisizione viene impostata su Piano di acquisizione.
- **Unisci due lati in una sola immagine:**

Notare che le opzioni variano a seconda del tipo di scanner.

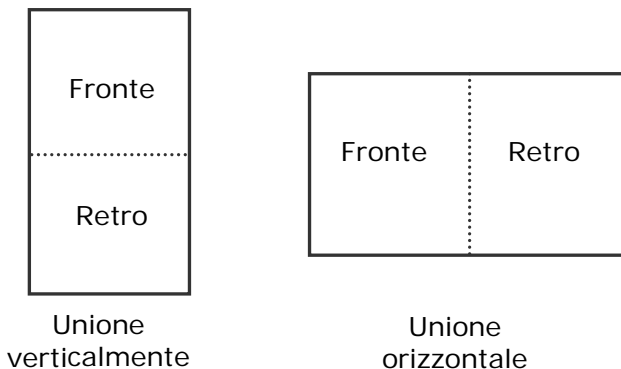
- **Unisci due lati in una sola immagine:**

Se si possiede uno scanner con doppia alimentazione con vassoio di ingresso frontale, è possibile scannerizzare un documento nel formato A3 grazie a un metodo innovativo. Pertanto, piegare il documento A3 nel formato A4, quindi caricare il foglio sul vassoio frontale. Scegliere Unisci i due lati dall'opzione Origine scansione, a questo punto lo scanner esegue la scansione di entrambi i lati del documento e unisce le due immagini A4 in un'immagine A3.

Nota: Quando si seleziona Unisci due lati in una sola immagine, vengono disattivate le funzioni Rifila e Alimentazione multipla.

Nota: Quando si seleziona Unisci due lati in una sola immagine, vengono disattivate le funzioni Rifila e Alimentazione multipla.

Adesso la funzione è disponibile l'ADF (Auto Document Feeder). Tuttavia, è consentita una sola pagina alla volta. Selezionare l'opzione **Merge Vertically** (Unisci verticalmente) per unire in un'unica immagine verticalmente fronte e retro di una pagina. Se l'opzione **Merge Vertically** (Unisci verticalmente) non è stata selezionata, fronte e retro di una pagina saranno unite orizzontalmente in un'unica immagine.



Notare che le opzioni variano a seconda del tipo di scanner.

Corrispondenza colore

Lo scopo della Corrispondenza colore è quello di ottenere il colore preciso. Questa opzione utilizza i parametri predefiniti (Profilo ICC) per regolare i colori dell'immagine.

Scelta: Nessuna, documento, foto

- **Nessuno:** Scegliere "Nessuno" per disabilitare la funzione.
- **Documento:** Scegliere "Documento" se l'originale contiene un testo puro o un mix di testo e grafica, dato che si tratta di un'impostazione ottimale per i regolari documenti di lavoro.
- **Foto:** Scegliere "Foto" se l'originale contiene delle foto da riprodurre con colori vividi.



Normale



Dopo corrispondenzacolore

4.3.3 Acquisizione di immagini a colori

Per l'acquisizione di immagini a colori sono disponibili le seguenti opzioni.

- Luminosità
- Contrasto
- Risoluzione
- Invertito

4.3.4 Acquisizione di immagini in scala di grigi

Per l'acquisizione di immagini in scale di grigi sono disponibili le seguenti opzioni.

- Luminosità
- Contrasto
- Risoluzione
- Invertito

4.3.5 Acquisizione di immagini in bianco e nero

Per l'acquisizione di immagini in bianco e nero sono disponibili le seguenti opzioni.

- Binarizzazione (Soglia dinamica)
- Risoluzione
- Invertito

Oppure

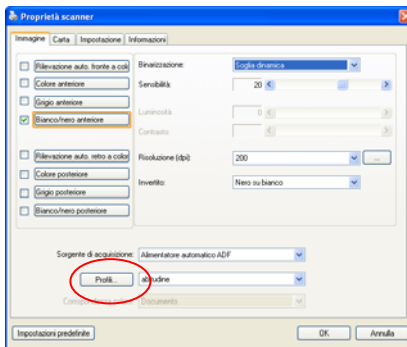
- Binarizzazione (Elaborazione fissa)
- Soglia
- Luminosità
- Risoluzione
- Invertito

4.3.6 Pubblicazione dei profili

La finestra di dialogo delle proprietà del dispositivo d'esplorazione permette di cambiare e risparmiare le vostre regolazioni frequentemente usate nella esplorazione del profilo. Potete pubblicare questi profili cambiandogli titolo o cancellandoli .

Per aggiungere un nuovo profilo ,

1. Adattare le vostre regolazioni per il cliente. (Per esempio, cambiare la vostra risoluzione, tipo di immagine, metodo per ritagliare, il formato di esplorazione, o altro nelle regolazioni di esplorazione.)
2. Cliccare la linguetta dell'immagine quindi scegliere "profili" per richiamare "pubblicare la finestra di dialogo del vostro profilo".



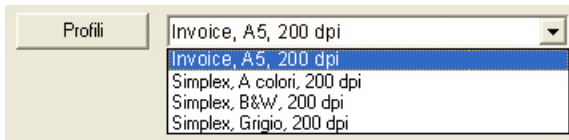
3. ClickCliccare "aggiungere" per introdurre il nome del profilo quindi per scegliere "salva".



4. Il nuovo profilo sarà conservato ed indicato in "profili" elenco di dropdown.

Per caricare un profilo ,

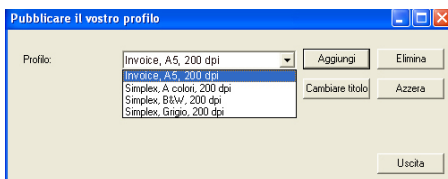
1. Dalla finestra di dialogo della tasto dell'immagine, scegliere il vostro profilo favorevole da "profili" dalla lista del dropdown.



2. Il vostro profilo favorevole immediatamente sarà caricato e visualizzato sull'immagine del dialogo delle proprietà del dispositivo d'esplorazione.

Per cancellare un profilo ,

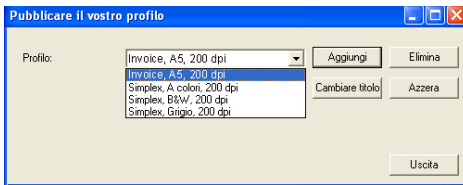
1. Dalla finestra di dialogo del tasto dell'immagine, cliccare "profili" per richiamare la pubblicazione della vostra finestra di dialogo del profilo.
3. Scegliere il profilo che desiderate cancellare dalla lista del dropdown.



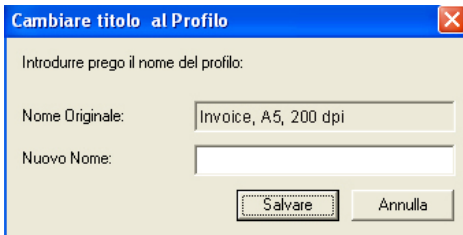
4. Cliccare "cancellare". Un messaggio di conferma "siete sicuri di voler cancellare questo profilo?" è richiamato.
5. Scegliere "si" cancellare o "annullare" per rinunciare .

Per cambiare titolo a un profilo,

1. Dalla finestra di dialogo del tasto di immagine, cliccare "profili" per richiamare la pubblicazione della vostra finestra di dialogo del profilo .
2. Scegliere il profilo che desiderate cambiare titolo al dropdown quindi cliccare il tasto di cambio titolo .



3. Introdurre il nuovo nome del profilo .



4. Scegliere "sì" cancellare o "annullare" per rinunciare .

Nota:

Prestabilire i profili del difetto includono a base piatta, Su un lato-B&N, 200 dpi, Su un lato-Grigio, 200 il dpi, il Su diun lato-Colore, 200 il dpi, Duplex-B&N, 200 il dpi, Duplex-Grigio, 200 il dpi, il Duplex-Colore, il dpi 200. Se avete un simplex o un sheetfed dispositivo d'esplorazione, l'opzione duplex ed a base piatta non sarà disponibile .

4.4 Scheda Compressione

La scheda Compressione consente di comprimere l'immagine acquisita e di scegliere il livello di compressione. Le immagini bitonali vengono compresse generalmente utilizzando lo standard CCITT chiamato Group 4 (G4). Le immagini a colori e in scale di grigi sono compresse spesso utilizzando la tecnologia JPEG. Spostare il cursore **Qualità JPEG** a destra o a sinistra per aumentare o ridurre il livello di compressione. Notare che maggiore è il livello di compressione, minore sarà la qualità dell'immagine. L'impostazione predefinita è 50%.

Tenere presente che la compressione dipende dall'applicazione di modifica dell'immagine. Se l'applicazione di modifica dell'immagine non supporta il tipo di formato di compressione, verrà visualizzato un messaggio di errore oppure la qualità dell'immagine del file compresso non sarà accettabile.

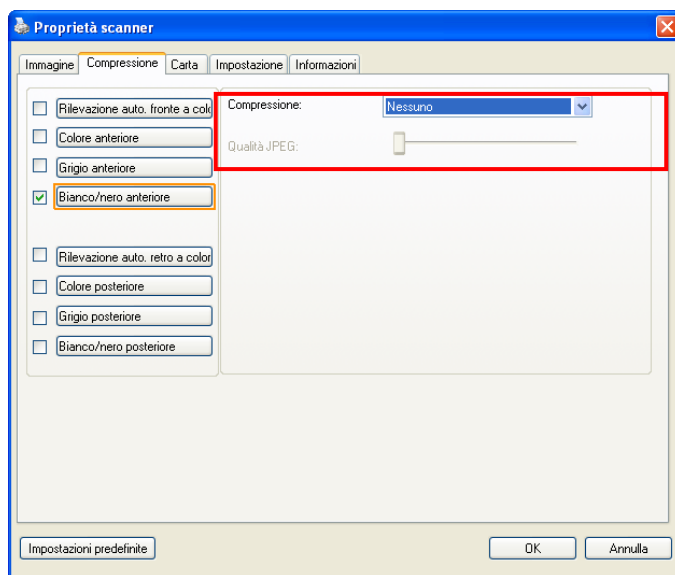
JPEG (Joint Photographic Editor Group). Questo gruppo ha sviluppato e ha dato il suo nome a uno standard di compressione dei file per immagini a colori e in scala di grigi che è ampiamente utilizzata da scanner e da applicazioni software. Su sistemi Microsoft Windows, un file con estensione .jpg è stato normalmente compresso utilizzando questo standard.

Per l'acquisizione di immagini a colori o in scala di grigi, sono disponibili le seguenti compressioni:

- Nessuno
- JPEG

Per l'acquisizione di immagini in bianco e nero, sono disponibili le seguenti compressioni:

- Nessuno
- G4

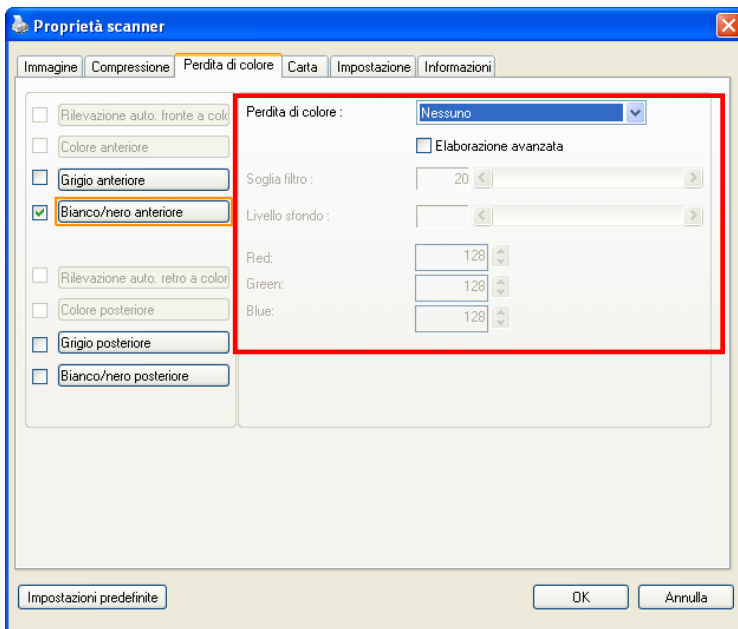


Scheda Compressione

4.5 Scheda Perdita di colore

4.5.1 Selezione della perdita di colore

La scheda Perdita di colore consente di escludere il colore rosso, blu o verde dall'immagine acquisita. Se l'immagine contiene una filigrana o uno sfondo rosso, scegliere il canale R (rosso) e qualsiasi filigrana o sfondo rosso verrà rimosso. Questa funzione è utilizzata per rendere più nitido il testo quando si utilizzano software OCR (Optical Character Recognition).



Finestra Perdita di colore

Notare che questa funzione supporta solo immagini in bianco e nero o scala di grigi. Accertarsi pertanto di scegliere bianco e nero o scala di grigi come tipo di immagine quando si applica questa funzione.

Dispersione del colore

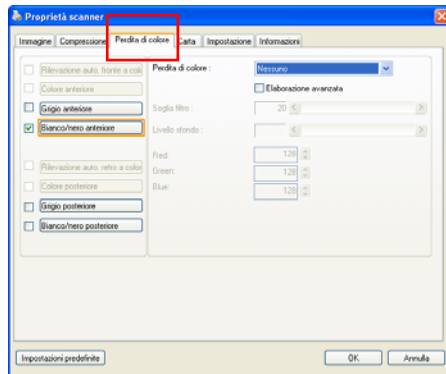
L'opzione "Personalizzato" consente di specificare il colore da rimuovere inserendo rispettivamente il suo valore RGB (rosso, verde e azzurro).

Tolleranza: Specificare l'intervallo massimo di colore da rimuovere per il colore selezionato. Intervallo specificato: 1 ~ 100

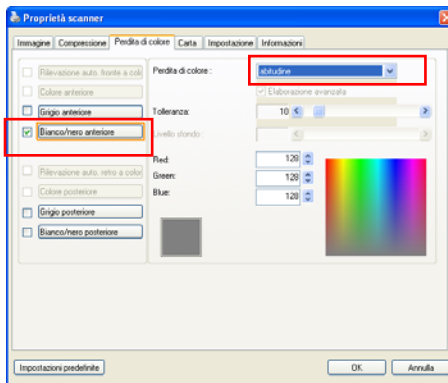
Più alto è il valore numerico, più ampio sarà l'intervallo della dispersione del colore.

Selezione del colore nella paletta colori

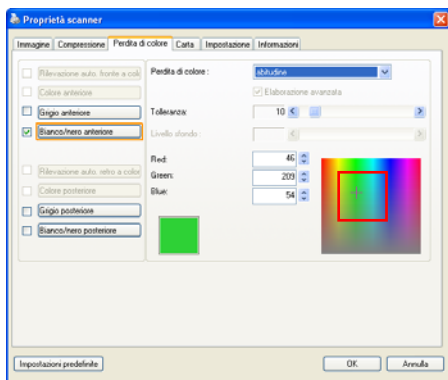
1. Fare clic sulla scheda Color Dropout (Esclusione colore) nella finestra Scanner Properties (Proprietà dello scanner).



2. Scegliere Gray (Grigio) o B&W (B/N) nella casella Image Selection (Selezione immagine) e fare clic su "Custom" (Personalizzato) nel menu a discesa Color Dropout (Esclusione colore). Appare palette colori.



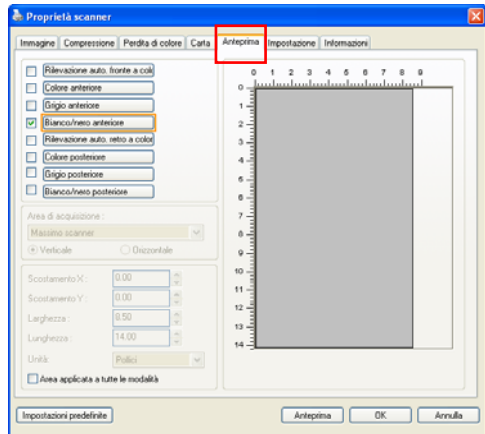
3. Spostare il cursore sulla palette. Il cursore diventa una croce.



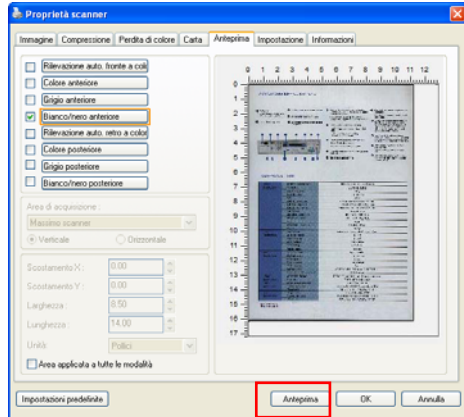
4. Fare clic per scegliere un colore. I valori RGB sono modificati simultaneamente.

Selezione del colore o visione dei risultati dell'esclusione colore usando la finestra Preview (Anteprima)

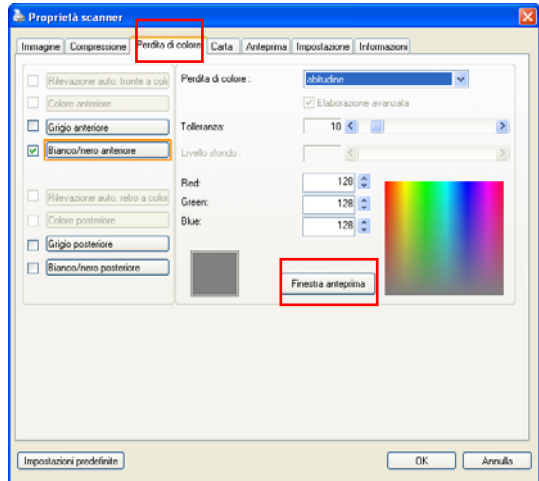
1. Fare clic sulla scheda Preview (Anteprima) per aprire la finestra di dialogo Preview (Anteprima).



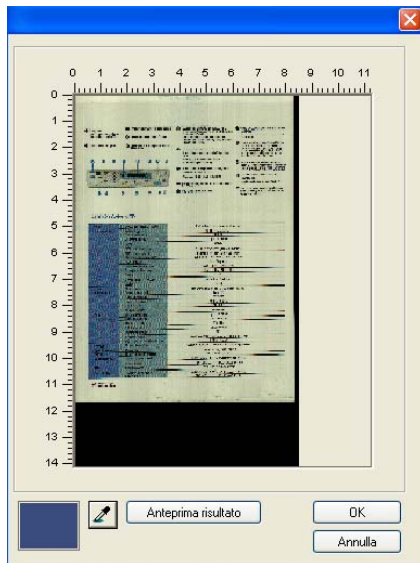
2. Posizionare il documento sul piano o caricare il documento nel vassoio dell'alimentatore carta. Quindi, fare clic sul tasto Anteprima per visualizzare un'immagine anteprima a bassa risoluzione. Sarà visualizzata l'anteprima dell'immagine.




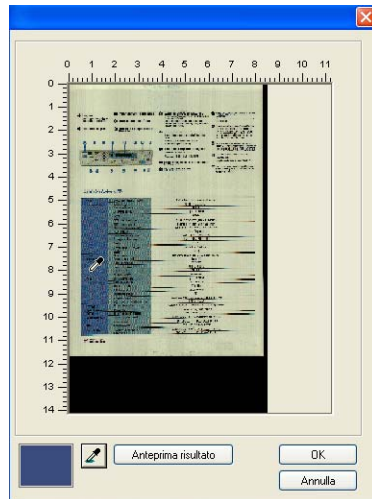
- Fare clic sulla scheda Color Dropout (Colore da escludere). È visualizzata la finestra di dialogo Color Dropout (Esclusione colore) insieme al tasto Preview Window (Finestra d'anteprima).



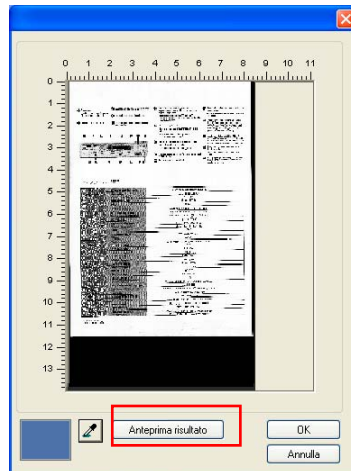
- Fare clic sul tasto Preview Window (Finestra d'anteprima) per visualizzare la finestra Preview (Anteprima).



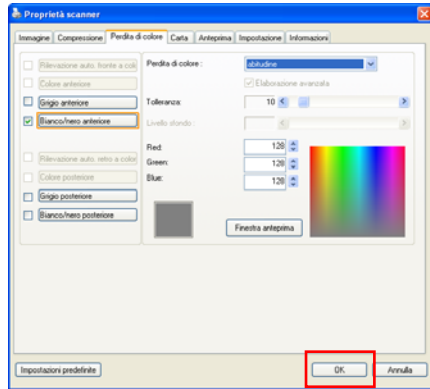
- Fare clic sul tasto Eyedropper (Contagocce)  e poi spostare il cursore sull'anteprima dell'immagine. Fare clic per selezionare il colore che si vuole rimuovere.




- Fare clic sul tasto Preview Result (Risultato anteprima) per vedere il risultato dopo avere rimosso il colore specificato.



- Se il risultato è soddisfacente, fare clic su "OK" per chiudere la finestra Preview (Anteprima) e tornare alla finestra di dialogo Color Dropout (Esclusione colore).



- Fare clic su "OK" per uscire dalla finestra did ialogo Scanner Properties (Proprietà scanner) e fare clic sul tasto Scan (Acquisisci) () nella finestra principale di Avison Capture Tool (Strumento di cattura Avison) per eseguire l'acquisioe finale. Il colore specificato è rimosso di conseguenza.

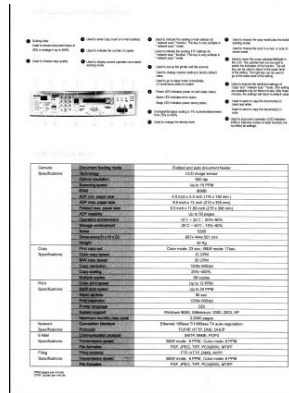


Immagine dopo l'esclusione del colore

4.5.2 Altre opzioni di Perdita di colore

Elaborazione avanzata contiene due opzioni che consentono di regolare l'immagine acquisita per ottenere il risultato migliore.

Soglia filtro Questo valore è utilizzato per determinare il colore che sarà escluso. Un valore inferiore rimuoverà il colore selezionato, mentre un valore maggiore lascerà nell'immagine una quantità maggiore di quel colore.

Livello sfondo I pixel con valore maggiore del valore dello sfondo vengono modificati al punto più chiaro. Regolare il valore per Soglia filtro e per Livello sfondo per produrre il risultato ottimale.

Ad esempio, la leggera regolazione del valore dello sfondo rende il testo più chiaro.

AM6120彩色多功能複合機規格

一般規格	產品形式	單站式及片匣印表機複合機
	列印速度(黑白)	22頁每分鐘
	列印速度(彩色)	100 gpi
	紙張容量	每分鐘最高可達 120 頁
	紙張大小	A4 紙
	印圖分辨率(最小/標準/精)	4,800x3,600(114x 136)點/英寸
	印圖分辨率(最大/標準/精)	3,600x3,600(144x 144)點/英寸
	印圖最大紙張尺寸	3,600x3,600(144x 144)點/英寸
	印圖紙張厚度	一次疊疊厚 0.08 英寸
	操作溫度及溼度條件	10°C - 32°C / 50% - 80%
	儲存溫度及溼度條件	0°C - 40°C / 10% - 80%
	線路長度	520 呎
	尺寸(寬 x 深 x 高)	607x 446x 567 公釐
重量	22.5 磅	
列印規格	列印速度(打印)	彩色模式 23 頁 / 單色模式 11 頁
	彩色模式(打印)	每分鐘可達 12 頁
	單色模式(打印)	每分鐘可達 23 頁
	列印速度(彩色)	100x GDDPP
	列印速度(打印)	20% - 40%
	一次疊疊厚(打印)	一次疊疊厚最高 0.08 英寸
印圖規格	印圖分辨率	每分鐘最高 4800 dpi
	印圖紙張厚度	每分鐘最高 0.08 英寸
	紙張厚度	0.08 英寸
	印圖速度(彩色)	100x GDDPP
	印圖速度(打印)	20%
	印圖重量	Windows® / Macintosh® / iOS® / Android™ / XPS
網路規格	網路速度	Ethernet 10Base-T/100Base-TX auto negotiation
	網路協定	TCP/IP, DNS, DHCP
電子元件規格	通訊協定	AMBT, AMBT, POP3
	傳真速度	數位模式, 每分鐘 4 頁, 文字模式, 每分鐘 4 頁
	支援傳真格式	PDF, PDF, PDF, PDF, PDF, PDF
網路傳輸規格	通訊協定	FTP, HTTP, SMB, eSPP
	傳真速度	數位模式, 每分鐘 4 頁, 文字模式, 每分鐘 4 頁
	支援傳真格式	PDF, PDF, PDF, PDF, PDF, PDF

Originale

AM6120彩色多功能複合機規格

一般規格	機體形式	單紙式內建自動進紙器
	紙張來源	CC 紙盒進紙器
	內置紙匣容量	500張
	紙張厚度	每分鐘最高可達10張
	重量	360kg
	印刷速度(標準) / 印刷速度	4.5頁/分(20x29.7cm, 300dpi)
	印刷速度(高負載) / 印刷速度	4.5頁/分(20x29.7cm, 300dpi)
	印刷速度(高負載) / 印刷速度	4.5頁/分(20x29.7cm, 300dpi)
	印刷速度(高負載) / 印刷速度	4.5頁/分(20x29.7cm, 300dpi)
	印刷速度(高負載) / 印刷速度	4.5頁/分(20x29.7cm, 300dpi)
	印刷速度(高負載) / 印刷速度	4.5頁/分(20x29.7cm, 300dpi)
	印刷速度(高負載) / 印刷速度	4.5頁/分(20x29.7cm, 300dpi)
	印刷速度(高負載) / 印刷速度	4.5頁/分(20x29.7cm, 300dpi)
輸出規格	輸出格式 / 印數	對紙格式 / 印數, 雙面格式 / 印數
	紙張尺寸 / 印數	每分鐘可達10張
	紙張厚度 / 印數	每分鐘可達10張
	紙張重量 / 印數	100g, 150g
	紙張厚度 / 印數	20%, 40%
	紙張重量 / 印數	20%, 40%
	紙張厚度 / 印數	一次最多可處理10張
列印規格	列印格式 / 印數	每分鐘最高可達10張
	紙張尺寸 / 印數	每分鐘最高可達10張
	紙張厚度 / 印數	每分鐘最高可達10張
	紙張重量 / 印數	100g, 150g
	紙張厚度 / 印數	20%, 40%
	紙張重量 / 印數	20%, 40%
	紙張厚度 / 印數	一次最多可處理10張
網絡規格	連接介面	10/100/1000 Mbps, 20Gbps, 25Gbps, 40Gbps
	連接埠	10/100/1000 Mbps, 20Gbps, 25Gbps, 40Gbps
	連接埠	10/100/1000 Mbps, 20Gbps, 25Gbps, 40Gbps
電子元件規格	機體形式	雙面格式, 雙面格式, 雙面格式, 雙面格式
	機體形式	雙面格式, 雙面格式, 雙面格式, 雙面格式
	機體形式	雙面格式, 雙面格式, 雙面格式, 雙面格式
網絡規格	機體形式	雙面格式, 雙面格式, 雙面格式, 雙面格式
	機體形式	雙面格式, 雙面格式, 雙面格式, 雙面格式
	機體形式	雙面格式, 雙面格式, 雙面格式, 雙面格式

**Rimuovi blu, Soglia: 20,
Sfondo: 255**

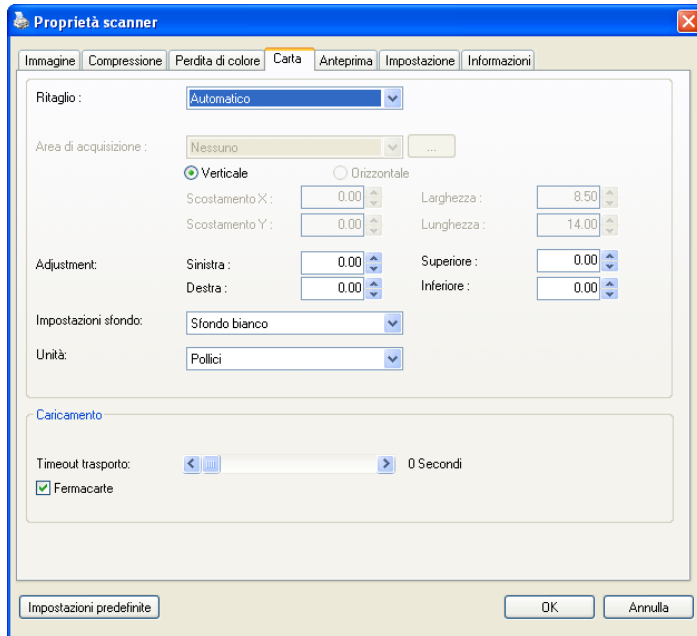
AM6120彩色多功能複合機規格

一般規格	機體形式	單紙式內建自動進紙器
	紙張來源	CC 紙盒進紙器
	內置紙匣容量	500張
	紙張厚度	每分鐘最高可達10張
	重量	360kg
	印刷速度(標準) / 印刷速度	4.5頁/分(20x29.7cm, 300dpi)
	印刷速度(高負載) / 印刷速度	4.5頁/分(20x29.7cm, 300dpi)
	印刷速度(高負載) / 印刷速度	4.5頁/分(20x29.7cm, 300dpi)
	印刷速度(高負載) / 印刷速度	4.5頁/分(20x29.7cm, 300dpi)
	印刷速度(高負載) / 印刷速度	4.5頁/分(20x29.7cm, 300dpi)
	印刷速度(高負載) / 印刷速度	4.5頁/分(20x29.7cm, 300dpi)
	印刷速度(高負載) / 印刷速度	4.5頁/分(20x29.7cm, 300dpi)
	印刷速度(高負載) / 印刷速度	4.5頁/分(20x29.7cm, 300dpi)
輸出規格	輸出格式 / 印數	對紙格式 / 印數, 雙面格式 / 印數
	紙張尺寸 / 印數	每分鐘可達10張
	紙張厚度 / 印數	每分鐘可達10張
	紙張重量 / 印數	100g, 150g
	紙張厚度 / 印數	20%, 40%
	紙張重量 / 印數	20%, 40%
	紙張厚度 / 印數	一次最多可處理10張
列印規格	列印格式 / 印數	每分鐘最高可達10張
	紙張尺寸 / 印數	每分鐘最高可達10張
	紙張厚度 / 印數	每分鐘最高可達10張
	紙張重量 / 印數	100g, 150g
	紙張厚度 / 印數	20%, 40%
	紙張重量 / 印數	20%, 40%
	紙張厚度 / 印數	一次最多可處理10張
網絡規格	連接介面	10/100/1000 Mbps, 20Gbps, 25Gbps, 40Gbps
	連接埠	10/100/1000 Mbps, 20Gbps, 25Gbps, 40Gbps
	連接埠	10/100/1000 Mbps, 20Gbps, 25Gbps, 40Gbps
電子元件規格	機體形式	雙面格式, 雙面格式, 雙面格式, 雙面格式
	機體形式	雙面格式, 雙面格式, 雙面格式, 雙面格式
	機體形式	雙面格式, 雙面格式, 雙面格式, 雙面格式
網絡規格	機體形式	雙面格式, 雙面格式, 雙面格式, 雙面格式
	機體形式	雙面格式, 雙面格式, 雙面格式, 雙面格式
	機體形式	雙面格式, 雙面格式, 雙面格式, 雙面格式

**Rimuovi blu, Soglia: 20,
Livello sfondo: 210**

4.6 Scheda Carta

La scheda Carta consente di definire i valori correlati all'output dell'immagine (ovvero Ritaglio automatico sì/no, Area di acquisizione, SovraAcquisizione, Rilevamento multi-alimentazione).



Scheda Carta

4.6.1 Ritaglio

Il ritaglio consente di catturare solo una parte del documento che si deve acquisire. **Selezionare: Automatico, Automatico (36"), Fisso al trasporto, Rilevamento fine pagina, Multiple automatiche, Relativo al documento.**

Opzioni	Descrizione
Automatico	Regola automaticamente la finestra di ritaglio in base alle dimensioni dei vari documenti e raddrizza automaticamente i documenti inclinati. Utilizzare questa opzione per gruppi di documenti di dimensioni diverse.
Automatico (36")	Regola automaticamente la finestra di ritaglio in base alla lunghezza dei documenti, fino a 36", e raddrizza automaticamente le immagini inclinate. (La lunghezza massima supportata varia in base al modello di scanner). Nota: la disponibilità della funzione varia a seconda del tipo di scanner.
Fisso al trasporto	Questa funzione consente di definire l'area o la zona da acquisire. Utilizzare questa opzione per lotti di documenti dello stesso formato. Selezionando questa opzione è possibile utilizzare i tasti freccia per definire i valori di scostamento x e y, la larghezza e la lunghezza per ridefinire l'area acquisita. La finestra visualizzata mostra il posizionamento dell'immagine al cambiamento dei valori.

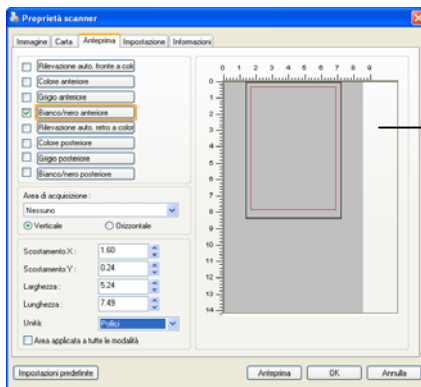
<p>Rilevamento fine pagina</p>	<p>Questa funzione consente di definire l'area o la zona da acquisire. Utilizzare questa opzione per lotti di documenti con la stessa larghezza e lunghezze diverse. Selezionando questa opzione è possibile utilizzare i tasti freccia per definire i valori di scostamento x e y, la larghezza e la lunghezza per ridefinire l'area acquisita. La finestra visualizzata mostra il posizionamento dell'immagine al cambiamento dei valori.</p>
<p>Multiple automatiche</p>	<p>Questa opzione consente di posizionare documenti di varie dimensioni, ad esempio foto, carte d'identità o biglietti da visita, sul piano di lettura (se disponibile) e consente di creare, con un'unica scansione, immagini multiple ritagliate individualmente. Nota: per creare correttamente immagini multiple, assicurarsi che vi sia uno spazio di almeno 12 mm (0,5") tra ciascun documento.</p>
<p>Relativo al documento</p>	<p>Questa opzione permette di portare le zone differenti sui vostri documenti e trasportare esclusivamente queste immagini in B&W, nel Gray, o nel colore. Per esempio, ci sono applicazioni che richiedono di immagazzinare l'intero documento in B&W e una parte del documento a colori per risparmiare lo spazio di immagazzinaggio. Ciò è utile per i documenti in cui una fotografia, o la firma compare in una zona costante sul documento quali i resumes e così via. La seguente procedura descrive come riprodurre l'intero documento in B&W e una parte del documento (immagine) a colori.</p>

Relativo al documento: (usato per le serie di documenti stesso-graduati)

Questa opzione permette di portare le zone differenti sui vostri documenti e trasportare esclusivamente queste immagini in B&W, nel Gray, o nel colore. Per esempio, ci sono applicazioni che richiedono di immagazzinare l'intero documento in B&W e una parte del documento a colori per risparmiare lo spazio di immagazzinaggio. Ciò è utile per i documenti in cui una fotografia, o la firma compare in una zona costante sul documento quali i resumes e così via. La seguente procedura descrive come riprodurre l'intero documento in B&W e una parte del documento (immagine) a colori.

1. On la linguetta di carta, scegliere "riguardante il documento," o "riparato per trasportare" dall'opzione di coltivazione.

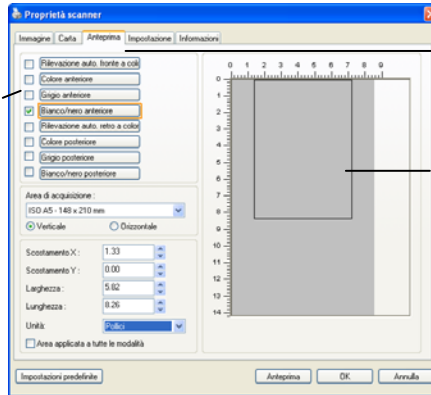
2. Scegliere il vostro formato di esplorazione dall'opzione della zona di esplorazione. Il formato selezionato d'esplorazione sarà visualizzato in una scatola rettangolare rossa. Ciò è inoltre il formato d'esplorazione del vostro intero documento. (Per esempio, iso B5. Se non avete scelto una zona di esplorazione e lasciate la selezione nel nulla, quindi la zona di difetto sarà il massimo del dispositivo d'esplorazione.)



Una scatola rettangolare rossa.

1. Cliccare la linguetta di previsione per visualizzare la finestra di previsione. Una scatola rettangolare nera sembra indicare che il vostro formato massimo di esplorazione sia stato appena selezionato .

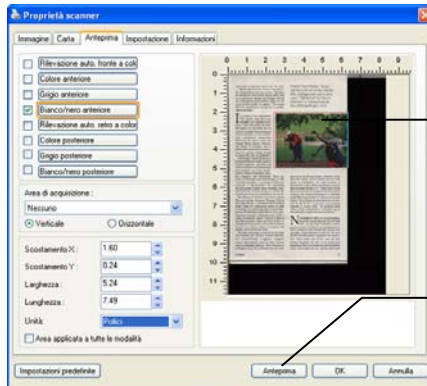
La scatola di selezione dell'immagine



L'immagine selezionata

Una scatola rettangolare nera

2. Cliccare il tasto di previsione per osservare l'intera immagine nella risoluzione bassa potare correttamente la vostra zona relativa di esplorazione



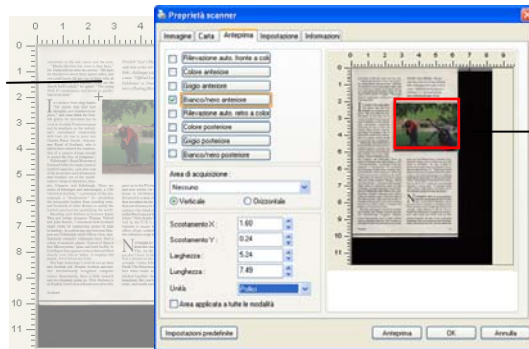
L'immagine di previsione

Il tasto di previsione

3. tipo di immagine 1. Selezionare dalla scatola di selezione di immagine. L'immagine selezionata comparirà nel colore evidenziato. (Per esempio, colore anteriore)

4. Posto il vostro cursore sulla finestra di previsione muovere il vostro tasto del mouse di sinistra. Un segno trasversale comparirà come illustrato. Generare il vostro formato relativo di esplorazione diagonalmente trascinando il tasto del mouse di sinistra al vostro formato preferibile. La zona selezionata comparirà in una scatola rossa come illustrata.

Un segno trasversale



La zona relativa

5. 1.Check l'immagine di B&W dalla scatola della selezione di immagine per esplorare l'intero documento.
- 6.
7. 6.Cliccare il tasto d'esplorazione all'esame di inizio documento in due tipi e formati di immagine. (Vedere il risultato dentro di sotto) .)

convenient to the rest rooms and the exits. "By the time he gets to the rest area," Dr. Duan told me after the service. "We have six churches in about three square miles, and you could barely fit any one of them with all six congregations put together. Some say the church itself is dead," he sighed. "The young think it's unnecessary and serves no psychological purpose."

IN CHURCH Scots skip thanks "for misdeeds that find new life in the hands of new wonderers and explorers," and some think the Scottish genius for invention has its roots in Scottish Presbyterianism and its emphasis on the individual's summertime relationship with God. At least in what was Charles Fraser Smyth, Autonomous Royal of Scotland, who is said to have ordered the construction of a camera strong enough to record the Day of Judgement. Edinburgh's Royal Museum of Scotland holds the trophy room of Scottish ingenuity, case after case of the inventions and refinements that tumbled out of the model-makers' shops of Aberdeen, Dundee, Glasgow, and Edinburgh. There are scores of telegraphs and microscopes, a 1780 "electrical machine," a prototype of the steamship, a "sandometer" for calculating the extractable lumber from standing trees, and hundreds of other devices to satisfy the Scottish penchant for quantifying the world.

Reading such histories as an investor James Watt and bridge designers Thomas Telford and John Rennie, I wondered how Scotland might make its engineering genius to high technology. In a glittering strip between Glasgow and Edinburgh called Silicon Glen, multinational computer companies have built a colony of assembly plants. Typical of them is Sun Microsystems' glass-and-steel facility in Lighthouse that appears to have been airlifted directly from Silicon Valley. It employs 600 people, 60% of whom are Scots.

But high technology's roots do not go deep into Scottish soil. Despite Scotland's international reputation computer science departments, there is little research and development going on. Nick Shabness is an English-born Lotus software executive who

Flashed "Scott's Maiden," the seventh hole at the site of Lily's Machrie links, challenges each week to call it a man. "Official Loch Ness Monster Exhibition" at Drumaladroich features a floating, five-foot Nessie.



grew up in the United States, married a Scot, and now works via his modem out of a mill house in Perthshire. He says Scotland is threatened by a lack of the entrepreneurial money that circulates in the U.S. "There was a lot of that sort of money in Glasgow in the turn of the century—the kind of dynamism you still find on the West Coast of the U.S. But you never find it here," Nick thinks. Scotland has been victimized by the U.K.'s mania for concentrating business in major hubs. "In Scotland most offices all got sucked down to London out of the ridiculous urge to be near the throne."

NOWHERE IN THE U.K. is much farther from the throne than the hills of North Fife, in the Outer Hebrides, where you don't have to look for an octogenarian to find a witness to the change this century has wrought. Cathy Johnson is only 35, but as a North Fife fisherman's daughter she remembers when boats and ferries were all that stitched together the hills of her impoverished homeland. She saw telephones and electricity come, and roads and cars, and hot water and



Scotland

23

L'intero documento in B&W

La zona relativa a colori

4.6.2 Altre selezioni della scheda Carta

Modalità Foglio di supporto:

Selezionare questa opzione per ritagliare automaticamente la finestra di scansione in base alle dimensioni del documento durante la scansione di documenti non standard (documenti irregolari, fragili) utilizzando un foglio di supporto (opzionale).

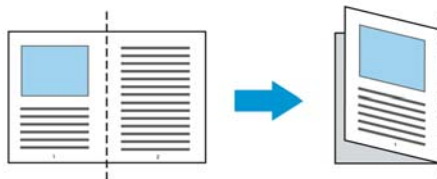
Caricamento dei documenti utilizzando un foglio di supporto

Un foglio di supporto è un foglio di plastica appositamente utilizzato per caricare documenti non standard sullo scanner. Permette di eseguire la scansione di documenti che non possono essere sottoposti a scansione in modo regolare. Inoltre è possibile eseguire la scansione di documenti più grandi di un foglio A4, come A3 e B4, piegandoli a metà inserendoli nel foglio di supporto ed eseguendo la scansione in modalità duplex. È anche possibile eseguire la scansione di documenti che possono essere danneggiati facilmente come le fotografie, o di documenti di dimensioni irregolari che sono difficili da caricare direttamente, come i ritagli.

Per eseguire la scansione di un documento utilizzando il foglio di supporto,

Per documenti di formato più grande dell'A4/Lettera, come l'A3

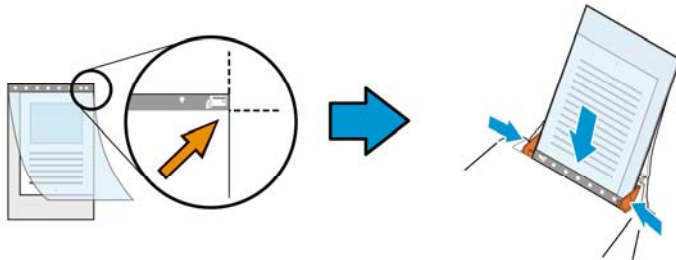
- a. Piegare a metà il foglio di cui si vuole eseguire la scansione.
- b. Piegare bene il foglio e appianare la piega. Diversamente il foglio può inclinarsi durante la scansione.



1. **Aprire il foglio di supporto ed inserire il documento.**
Allineare la parte superiore del documento con la parte superiore del foglio di supporto (l'area stampata).

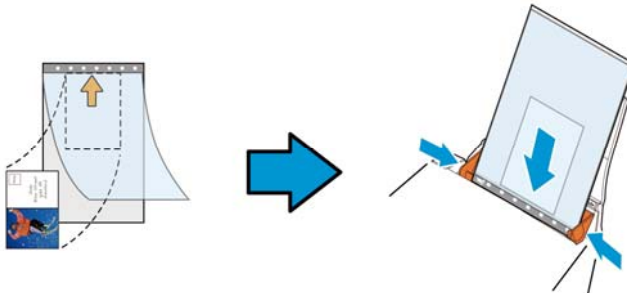
Per documenti di formato più grande dell'A4/Lettera, come l'A3

Allineare la parte superiore del documento alla parte superiore del foglio di supporto (sezione stampata) e la parte piegata verso il bordo destro del foglio di supporto, in modo che il documento si adatti al foglio di trasporto nell'angolo superiore.



Per documenti non standard

Centrare il documento nel foglio di supporto.



2. Caricare il foglio di supporto con la sezione grigia (sezione stampata) rivolta verso il basso.

3. Regolare le guide sulla larghezza del foglio di supporto. Regolare le guide in modo che non ci sia spazio tra le guide e il foglio di supporto. Lo spazio tra le guide e il foglio di supporto può causare movimenti del foglio di supporto e conseguente inclinazione dell'immagine acquisita.
4. Avviare la scansione.

Avviso:

- L'opzione [Carrier Sheet (Foglio di supporto)] è disponibile per i modelli che supportano il foglio di supporto.
 - Quando è selezionata l'opzione [Carrier Sheet (Foglio di supporto)] alcune funzioni sono disabilitate.
 - Questa opzione potrebbe non funzionare correttamente su alcune applicazioni.
-

Area di acquisizione

Scegliere il formato di foglio desiderato dall'elenco a discesa. È in alternativa possibile inserire un formato personalizzato facendo clic sul riquadro **Area di acquisizione** e scegliendo **Aggiungi** per includere il formato nelle scelte.

Selezionare: Nessuno, US Letter- 8,5"x 11", US Lega – 8,5" x 14", ISO A4 – 21 x 29,7 cm, ISO A5 – 14,8 x 21 cm, ISO A6 – 10,5 x 14,8cm, ISO A7 – 7,4 x 10/5 cm, ISO B5 – 17,6 x 25 cm, ISO B6 – 12,5 x 17,6 cm, ISO B7 – 8,8 x 12,5 cm, JIS B5 – 18,2 x 25,7 cm, JIS B6 – 12,8 x 18,2 cm, JIS B7 – 9,1 x 12,8 cm, Massimo scanner, Pagina Lunga.

Pagina Lunga (<118"):

Quando dovete esplorare i documenti di cui la lunghezza eccede al massimo del dispositivo d'esplorazione, scegliere per favore la pagina lunga. Notare se la pagina lunga è selezionata, la rilevazione dell'alimentazione dei fogli multipli non sarà disponibile. Opzioni: Lunghezza sconosciuta, entrare nella lunghezza (*Le opzioni variano a seconda del tipo di scanner.)

Quando è selezionata l'opzione **Long Page (<118")**, assicurarsi di specificare le dimensioni del documento nei campi **Length (Lunghezza)** e **Width (Larghezza)**.

Nota per quando si esegue la scansione di documenti lunghi:

1. Estrarre la prolunga del cassetto ADF.
 2. Accertarsi che ci sia spazio sufficiente attorno al cassetto di uscita per impedire che il documento caschi dal cassetto.
 3. Per garantire le prestazioni, impostare la risoluzione su 300 dpi o inferiore durante la scansione di documenti lunghi in modalità colore; impostare la risoluzione su 600 dpi o inferiore durante la scansione di documenti lunghi in modalità bianco e nero.
 4. In base all'ambiente del sistema, alle applicazioni o al formato di carta specificato, la memoria potrebbe non essere sufficiente per eseguire la scansione di pagine lunghe.
-

SovraAcquisizione

SovraAcquisizione consente di aggiungere un margine specifico sopra e sotto o a destra e sinistra (le opzioni variano sulla base del tipo di scanner) al margine dell'immagine. Questa funzione è utilizzata per ridurre l'eventuale taglio degli angoli di immagini storte e viene spesso applicata a un lotto di documento storti da acquisire con alimentazione automatica. Selezionare un valore compreso tra 0 e +5 mm. Si noti che il risultato della sovraacquisizione non viene mostrato nella finestra di visualizzazione e che la disponibilità della funzione varia a seconda del tipo di scanner.

Pre-caricamento

Opzioni: Abilita, Disabilita. Se si seleziona l'opzione Abilita, si può impostare l'intervallo d'atteso dello scanner per avviare il pre-caricamento del foglio dopo che i documenti sono stati caricati. L'impostazione predefinita è Disabilita.

Timeout trasporto

Imposta l'intervallo d'attesa dello scanner prima di avviare la scansione automatica dopo che è stato completato il primo lavoro di digitalizzazione. Questa funzione è particolarmente utile quando ci sono molti documenti separati che devono essere digitalizzati con le stesse impostazioni. Il valore predefinito è 0. I valori vanno da 0 a 30 secondi.

Nota:

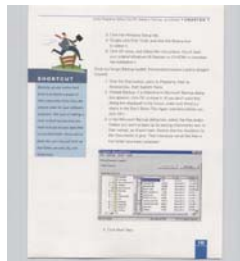
- 1 Entro il timeout specificato, lo scanner avvia automaticamente la scansione se è caricato un documento.
 - 2 Se lo scanner è dotato di opzione flatbed, e si mette un documento sul flatbed dopo il timeout, è necessario fare clic sul tasto Scan nell'interfaccia TWAIN per avviare la scansione.
-

Impostazioni e sfondo

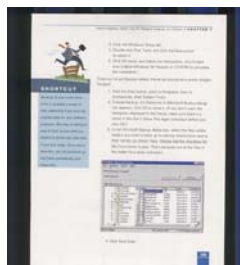
Questa opzione consente di impostare lo sfondo. **Scelta: Sfondo bianco, sfondo nero.**

Nota: Per uno scanner alimentato a fogli con un alimentatore di documenti automatico, questa opzione è attualmente disponibile solo in modalità "Auto Crop" (Ritaglio automatico). Per uno scanner piano, questa opzione è attualmente disponibile solo in modalità "Auto Crop" (Ritaglio automatico) oppure "Fixed to Transport" (Fissato per trasporto).

Per i dettagli sulla scelta della modalità "Auto crop" (Ritaglio automatico) o "Fixed to Transport" (Fisso per trasporto), fare riferimento alla sezione 4.5.1, Cropping (Ritaglio).



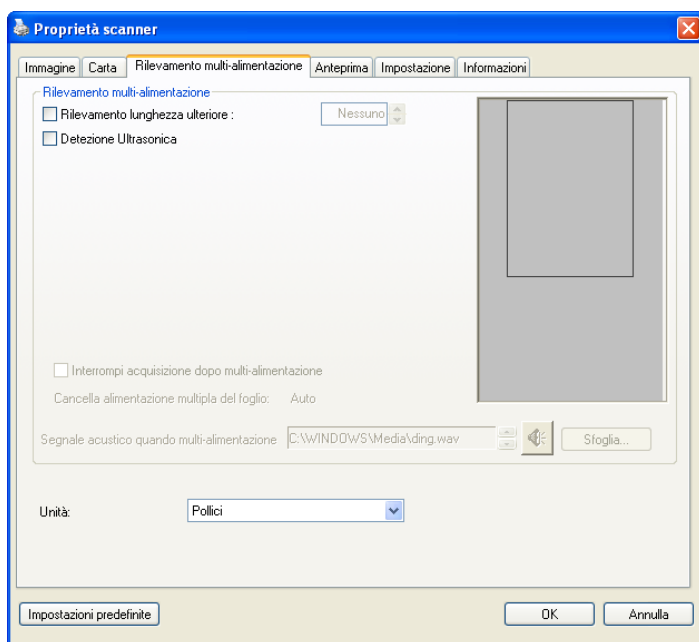
Sfondo bianco



Sfondo nero

4.7 Rilevamento multi-alimentazione

Il rilevamento della multi-alimentazione consente di rilevare la sovrapposizione di documento attraverso l'alimentatore automatico del documento. La multi-alimentazione si verifica solitamente a causa di documenti graffettati, con nastro adesivo o carichi elettrostaticamente. Nota: la disponibilità della funzione varia a seconda del tipo di scanner.



Rilevamento lunghezza ulteriore

Il rilevamento della lunghezza ulteriore consente di definire la lunghezza del documento in multi-alimentazione. Il valore indica la lunghezza aggiuntiva che eccede dall'area di acquisizione. La finestra di visualizzazione mostra le dimensioni del documento al cambiamento del valore. Il valore 0 indica nessun rilevamento di lunghezza ulteriore. Il rilevamento della lunghezza ulteriore è ottimale quando si acquisiscono documenti delle stesse dimensioni nell'alimentatore automatico.

Detezione Ultrasonica

Detezione Ultrasonica consente di impostare documento sovrapposto attraverso della detezione dello spessore di carta tra documenti.

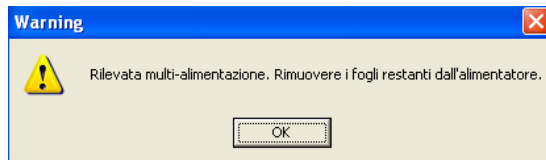
Se viene rilevata multi-alimentazione vi sono tre opzioni disponibili.

- **Segnale acustico quando multi-alimentazione**

Se si aggiunge un file Wave, lo scanner riproduce il suono come allarme se rileva la multi-alimentazione anche se non viene visualizzata la finestra di avviso.

Se si seleziona "Interrompi acquisizione dopo multi-alimentazione", lo scanner arresta l'alimentatore.

Se non è stata selezionata l'opzione "Interrompi acquisizione dopo multi-alimentazione", lo scanner continua ad acquisire fino alla fine del documento.



Procedura:

1. Se si seleziona "Interrompi acquisizione dopo multi-alimentazione", attenersi alla procedura descritta nella sezione precedente "Interrompi acquisizione dopo multi-alimentazione" per completare il lavoro.
2. Se non è stata selezionata l'opzione "Interrompi acquisizione dopo multi-alimentazione", acquisire nuovamente le pagine quando viene rilevata la multi-alimentazione.

- **Segnale acustico quando multi-alimentazione**

Se si aggiunge un file Wave, lo scanner riproduce il suono come allarme se rileva la multi-alimentazione anche se non viene visualizzata la finestra di avviso.

Se si seleziona "Interrompi acquisizione dopo multi-alimentazione", lo scanner arresta l'alimentatore.

Se non è stata selezionata l'opzione "Interrompi acquisizione dopo multi-alimentazione", lo scanner continua ad acquisire fino alla fine del documento.

Procedura:

1. Se si seleziona "Interrompi acquisizione dopo multi-alimentazione", attenersi alla procedura descritta nella sezione precedente "Interrompi acquisizione dopo multi-alimentazione" per completare il lavoro.
2. Se non è stata selezionata l'opzione "Interrompi acquisizione dopo multi-alimentazione", acquisire nuovamente le pagine quando viene rilevata la multi-alimentazione.

Cancella alimentazione multipla del foglio: Auto

Se viene selezionato Auto, una volta rilevata l'alimentazione multipla e arrestata la scansione, lo scanner annulla automaticamente il trascinarsi dell'alimentazione multipla.

Nota: La disponibilità di questa opzione varia in relazione al tipo di scanner.

Come aggiungere un segnale acustico:

1. Fare clic sul pulsante Sfoglia sul lato destro dell'icona dell'altoparlante. Viene visualizzata la finestra Apri.
2. Selezionare il file Wave.
3. Fare clic sul pulsante Apri. Viene aggiunto il file Wave.

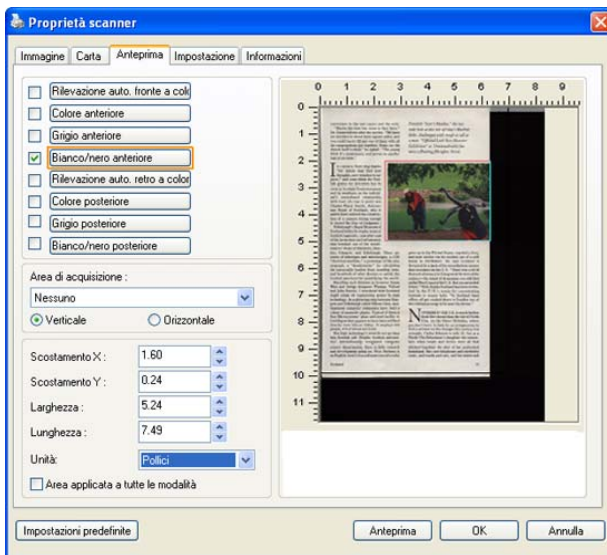
Unità

Definisce il sistema di misurazione principale. Sono disponibili le opzioni **Pollici**, **Millimetri** e **Pixel**.

4.8 Scheda Anteprima

La scheda Anteprima consente di visualizzare l'anteprima dell'immagine (costituita da una lettura a bassa risoluzione) prima dell'acquisizione finale. Tale immagine di anteprima permette all'utente di determinare l'area che desidera acquisire. L'area da acquisire può essere scelta nell'elenco a discesa "Area di acquisizione" oppure utilizzando il puntatore del mouse per trascinare diagonalmente l'area nella finestra di visualizzazione. L'area selezionata appare quindi con un riquadro rettangolare rosso.

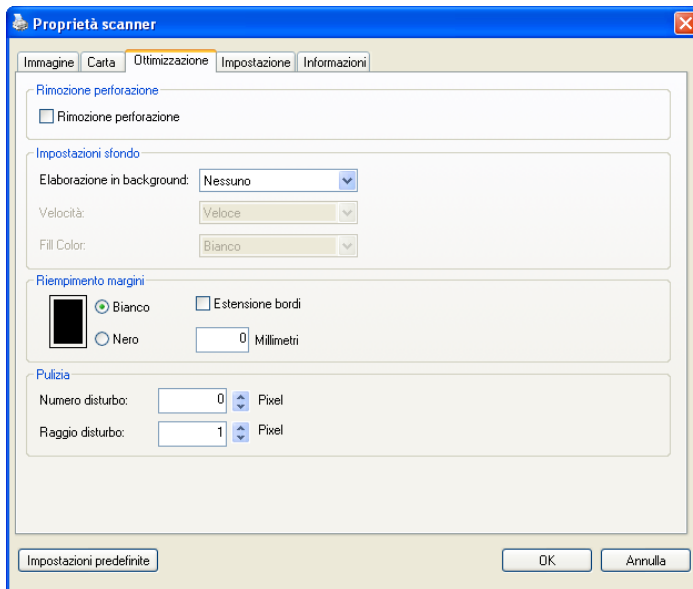
Nota: se si sceglie "Ritaglio automatico" nella scheda "Carta" non sarà possibile selezionare l'area di acquisizione nella scheda Anteprima.



Scheda Anteprima

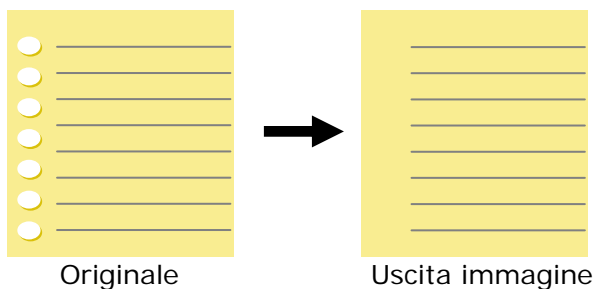
4.9 La scheda Ottimizzazione

La scheda Enhancement (Ottimizzazione) permette di configurare le seguenti impostazioni di elaborazione dell'immagine.



Scheda Opzioni

Rimozione e foratura È possibile rimuovere i fori dall'immagine acquisita durante la scansione del documento forato. Si noti che la disponibilità di questa funzione varia in base al modello di scanner.



- I fori non possono essere rimossi quando:
- La risoluzione impostata è inferiore a 150 dpi
 - Il foro è vicino al bordo del documento
 - I fori non sono allineati lungo il bordo del documento
 - L'opzione Punch Hole Removal (Rimozione foratura) è disponibile solo quando è abilitata l'opzione "Auto Crop" (Ritaglio automatico). Se nella scheda Paper (Carta), opzione Cropping (Ritaglio) è selezionata una qualsiasi delle voci "Fixed to Transport" (Fisso su trasporto), "EOP (End of Page) Detection" (Rilevamento fine pagina), "Automatic Multiple" (Multiplo automatico), "Relative to Documents" (relativo a documenti), l'opzione Punch Hole Removal (Rimozione foratura) sarà disabilitata.

Elaborazione in background: L'opzione [**Elaborazione in background**] permette di rendere omogeneo il colore dello sfondo o rimuoverlo per rendere l'immagine più chiara. L'opzione è particolarmente utile per documenti con forme di colore come le fatture.

Scelte: Nessuno (impostazione predefinita), Regolare, Rimozione

- **Nessuno** - non sarà eseguita alcuna elaborazione in background (impostazione predefinita)
- **Regolare** - produce immagini con un colore dello sfondo più omogeneo. Questa opzione migliora la qualità dell'immagine.
- **Rimozione** - Identifica il colore dello sfondo e poi lo rimuove.

Velocità: Utilizzare questa opzione per selezionare la velocità da applicare all'elaborazione in background.

Scelte: Veloce), Qualità.

- **Veloce** - L'operazione è eseguita in modalità rapida.
- **Qualità** - L'operazione è eseguita in modalità normale con migliori risultati di elaborazione.

Modalità: Auto, Moiré

Se è selezionata la voce [**Regolare**] nell'opzione [**Elaborazione in background**], le scelte per l'opzione [**Modalità**] includono Auto e Text (Testo).

- **Auto** - Utilizza la modalità pre-programmata per elaborare la normalizzazione dello sfondo.
- **Moiré** - Rimuove i motivi moiré che appaiono sullo sfondo dell'immagine durante la scansione di materiale stampato.

Se è selezionata la voce [**Rimozione**] nell'opzione [**Elaborazione in background**], l'opzione [**Modalità**] sarà sostituita da [**Riempi colore**]. Scelte: Bianco, Auto.

- **Bianco** - Identifica il colore dello sfondo e lo sostituisce con il bianco.
- **Auto** - Identifica il colore dello sfondo e lo sostituisce con il colore della zona più ampia dello sfondo.



Elaborazione in background: Nessuno



Elaborazione in background: Regolare



Background Processing: Rimozione Riempi colore: Bianco

Nota: Il colore dello sfondo di piccole aree non sarà elaborato o rimosso.

Riempimen to margini

Selezionare Bianco o Nero se si desidera aggiungere un margine bianco o nero al bordo dell'immagine acquisita. Immettere il valore compreso tra 0 e 5 mm. Il valore predefinito è 0.

Japanese

It may be necessary from the introduction of the device, when some need point viewing, converting the original color to grayscale for the sake of the eye.

And it may vary further.

Do you not feel the color? Play for the reason, play for the reason, looking for it in itself.

Using a way of life

Always have a strong sense of their own identity and a sense of their own life.

It is difficult to see the world from one's perspective. To think of things, to think of them or to think of them in a particular way is a kind of habit. It is not necessary to always see things as they are, but it is necessary to see things as they are. To think of things as they are is to think of them as they are.

For you, in the present world, there are many things that you can do. You can do many things that you can do. You can do many things that you can do. You can do many things that you can do.

The basic feature of one of the most important elements is to be able to do things for you.

It is difficult to see the world from one's perspective. To think of things, to think of them or to think of them in a particular way is a kind of habit. It is not necessary to always see things as they are, but it is necessary to see things as they are.

And the way of life that is often used is to be able to do things for you.

The business that you do is to be able to do things for you. The business that you do is to be able to do things for you. The business that you do is to be able to do things for you.

Remember these

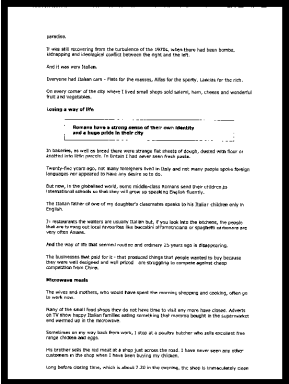
The great and beautiful, the world has seen the meaning of things and looking at them as they are.

Many of the world's great things are not things that you can do. They are things that you can do. They are things that you can do. They are things that you can do.

Remember that you can do things for you. Remember that you can do things for you. Remember that you can do things for you.

The business that you do is to be able to do things for you. The business that you do is to be able to do things for you. The business that you do is to be able to do things for you.

Long before starting this, which is about 7.00 in the morning, the day is already busy.



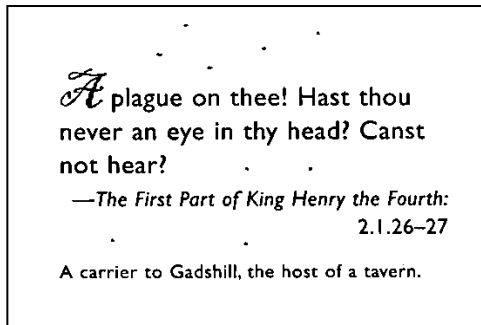
Origine

Riempimento margini: 5mm
(nero)

Eliminazione della granulosità

Occasionalmente appaiono piccoli puntini o granelli sullo sfondo delle immagini scansionate. La rimozione dei granelli indesiderati assicura immagini più nitide per l'elaborazione OCR (Optical Character Recognition) e aiuta anche a ridurre le dimensioni dei file compressi.

Definire i granelli (noti anche come rumore delle immagini) che si desidera rimuovere specificandone il numero (dimensioni) e il raggio (intervallo). L'unità di misura sono i pixel. Più elevato è il numero, maggiore sarà il numero di granelli rimossi.



Prima dell'attenuazione del disturbo di fondo
(numero disturbo: 0, raggio disturbo: 1)

A plague on thee! Hast thou
never an eye in thy head? Canst
not hear?

—*The First Part of King Henry the Fourth:*
2.1.26–27

A carrier to Gadshill, the host of a tavern.

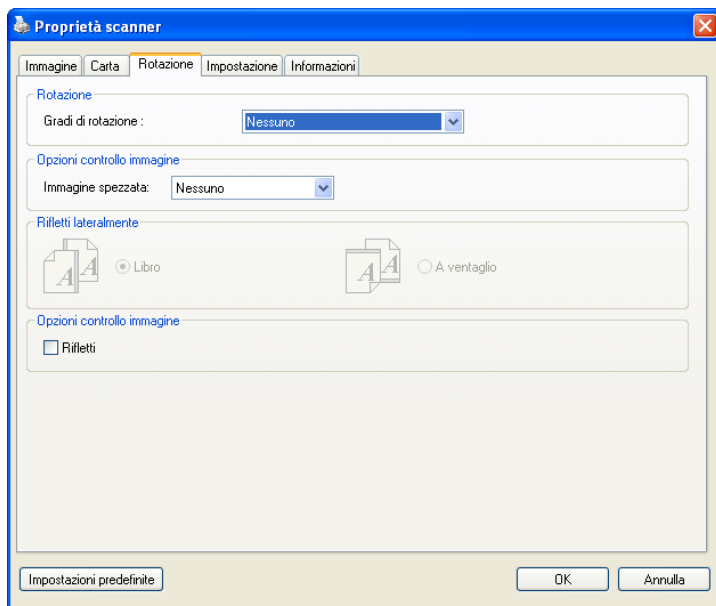
Dopo dell'attenuazione del disturbo di fondo
(numero disturbo: 22, raggio disturbo: 10)

Nota:

- questa funzione è disponibile solo per le immagini in bianco e nero.
 - Per effettuare una scansione alla giusta velocità, si raccomanda di impostare il raggio di disturbo fino a 10 pixel.
-

4.10 La scheda Rotazione

La scheda Rotation (Rotazione) permette di configurare le seguenti impostazioni di rotazione dell'immagine:



**Ruota
immagini**

Scegliere l'angolo di rotazione dall'elenco a discesa se si desidera ruotare l'immagine acquisita.

Selezionare: Nessuno, 90 gradi in senso orario, 90 gradi in senso antiorario, 180 gradi, Contenuti in automatico.

1 2 3

Originale

1
2
3

Rotazione di 90°
in senso orario

1
2
3

Rotazione di
90° in senso
antiorario

1
2
3

Rotazione di 180°

Contenuti in automatico: Quando si seleziona **Contenuti in automatico**, è possibile ruotare le immagini secondo l'orientamento originale sulla base dei contenuti.

Divisione immagine

Dividendo un'immagine sono create due immagini separate orizzontali o verticali. Questa funzione è utile per i documenti che contengono due pagine per immagine e si vogliono salvare come due immagini (una pagina per immagine). **Opzioni: No, Orizzontale, Verticale.** L'impostazione predefinita è None (No).

Orizzontale: Divide un'immagine nella metà superiore ed inferiore.

Verticale: Divide un'immagine nella metà destra e sinistra.



Divisione orizzontale



Divisione verticale

Rifletti lateralmente

Questa opzione consente di selezionare l'orientamento con cui i documenti a due facciate vengono alimentati, e se è selezionata l'opzione "a ventaglio", l'immagine del lato inverso viene ruotata di 180°.

Questa opzione si applica a documenti a doppia facciata visualizzati in verticale (l'altezza è più lunga della larghezza) ma che talvolta vengono alimentati nello scanner in orizzontale (la larghezza è più lunga dell'altezza), e viceversa. In questo caso, l'immagine del lato riflesso deve essere ruotato ancora di 180°.

Selezionare: Libro, A ventaglio.

Se è selezionata l'opzione "Libro", l'immagine del lato riflesso non viene ruotata.

La figura seguente mostra l'orientamento del documento che dovrebbe essere visto in verticale, ma che viene alimentato in orizzontale nello scanner.



**Opzioni
controllo
immagine**

Selezionare la casella Rifletti se si desidera riflettere come in uno specchio l'immagine acquisita.



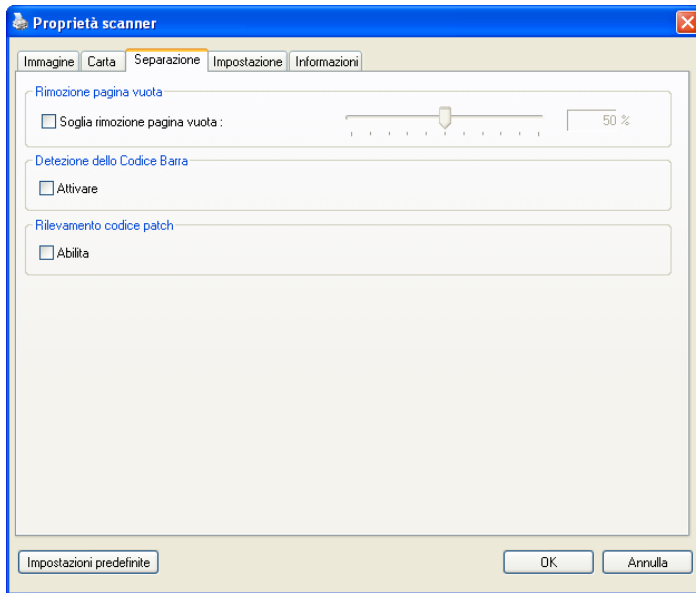
Originale



Effetto di Rifletti

4.11 La scheda Separazione

La scheda Separation (Separazione) permette di attivare il motore di rilevamento per rilevare pagine vuote, codici a barre e codici patch e quindi notificare l'applicazione software che supporta la separazione dei documenti per separare i documenti composti di più pagine. Scelte: Blank Page Removal (Rimozione pagina vuota), Barcode Detection (Rilevamento codice a barre), Patch Code Detection (Rilevamento codice patch).



Rimozione pagina vuota

Selezionare l'opzione se si desidera rimuovere la pagina vuota e spostare il cursore a sinistra o a destra fino alla soglia desiderata.

Quando il codice a barre è stato rilevato correttamente, un file [avbarcode.ini] sarà creato e memorizzato nel percorso che segue:

Windows XP: C:\Documents and Settings\All Users\Application Data\%PRODUCTNAME%

Windows Vista, Windows 7, Windows 8:

C:\ProgramData\%PRODUCTNAME% (C: unità di sistema)

Barcode Detection (Rilevamento codice a barre):

Selezionare [**Enable (Abilita)**] per rilevare i codici a barre e notificare il software applicativo per l'elaborazione avanzata. Notare che l'intero documento sarà controllato e che non deve essere designata alcuna area specifica per il rilevamento.

Tipi di codici a barre:

Possono essere rilevati i seguenti tipi di codici a barre.

Codici a barre monodimensionali:

Code 2 of 5 Industrial

Code 2 of 5 Interleaved

Code 2 of 5 Matrix

Code 39 (3 of 9)

Code 3 of 9 Extended

Code 93

Codabar

EAN-8

EAN-13

GS1-128, UCC-128, EAN-128

GS1-Databar

UPC-A

UPC-E

Codici bidimensionali

QR-Code

Micro-PDF-417

PDF-417

Data Matrix ECC200 (dimensioni da 8x8 a 144x144)

GS1-Databar

Nota:

- Risoluzione raccomandata: 200~600 dpi per codici a barre normali, 300~600 dpi per codici QR
 - I codici a barre inclinati non possono essere riconosciuti correttamente.
 - Utilizzando ripetutamente lo stesso foglio la precisione del riconoscimento può diminuire a causa della sporcizia che si accumula sui fogli. Se il foglio non è riconosciuto correttamente, oppure se si sporca, sostituirlo con un foglio nuovo.
-

Rilevamento codice patch:

Selezionare [**Enable (Abilita)**] per rilevare i codici patch e notificare il software applicativo per l'elaborazione avanzata.

Un codice patch è un modello di barre nere e spazi paralleli e alternati (cioè un codice a barre) che è stampato su un documento. I fogli codice patch sono più comunemente usati come separatori documento in una risma di documenti.

Si possono trovare vari formati di codici di patch (PDF) scegliendo in successione

Menu [**Start**] > [**All Programs (Tutti i programmi)**] > [**Avision Scanner Series**] > [**Patch code (Codice patch)**].

È sufficiente stampare il file PDF per produrre il foglio codice patch. Inserire i fogli codice patch là dove si vuole che il file sia separato.



Foglio codice patch

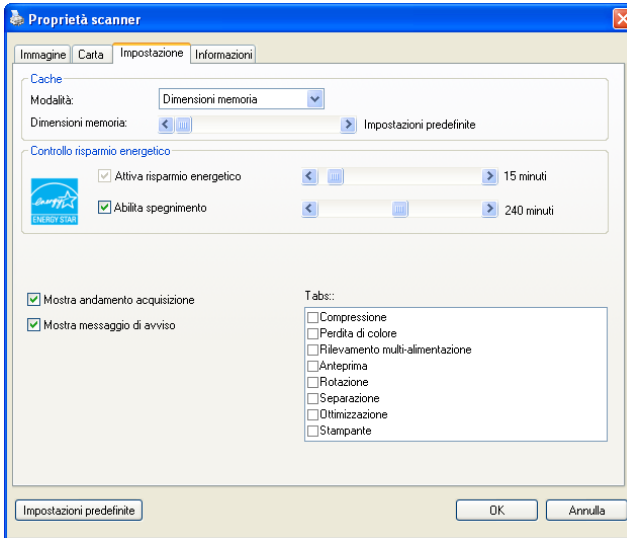
Note per stampare i codici patch:

- Utilizzare carta bianca.
 - Impostare le proporzioni su 100%. Il foglio non è riconosciuto correttamente quando è stampato in dimensioni inferiori a quelle originali.
 - Non utilizzare la modalità di risparmio del toner. Il foglio non è riconosciuto correttamente quando la stampa è troppo chiara.
 - Non utilizzare carta sottile per evitare l'assorbimento.
 - Quando si copia un foglio codice patch stampato, assicurarsi di copiare utilizzando le stesse dimensioni e luminosità come quelle dell'originale.
 - Utilizzando ripetutamente lo stesso foglio la precisione del riconoscimento può diminuire a causa della sporcizia che si accumula sui fogli. Se il foglio non è riconosciuto correttamente, oppure se si sporca, sostituirlo con un foglio nuovo.
-

Nota: Scegliere [**Merge Two Sides (Unisci due lati)**] dall'opzione [**Scan Source (Scansione origine)**] della scheda [**Image (Immagine)**], quindi lo scanner è in grado di eseguire la scansione di entrambi i lati del documento ed unirli in una singola immagine.

4.12 Scheda Impostazione

La scheda Impostazione consente di configurare le seguenti impostazioni:



Scheda Impostazione

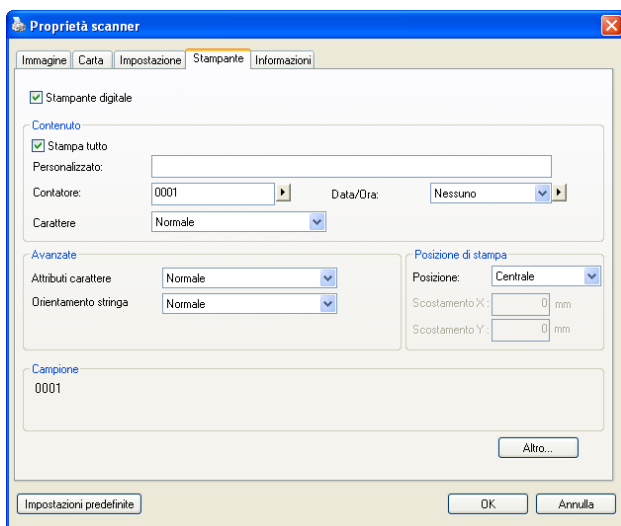
<p>Controllo risparmio energetico</p>	<p>Selezionare la casella Enable Energy Saver (Abilita risparmio energetico) e spostare il dispositivo di scorrimento per impostare il periodo di tempo per avviare il risparmio energetico dopo l'ultima azione. L'intervallo è da 1 a 242 minuti. Il valore predefinito è 15 minuti.</p>
--	---

<p>Enable Power Off (Abilita spegnimento)</p>	<p>Selezionare la casella Power Off (Spegnimento) e spostare il dispositivo di scorrimento per impostare il periodo di tempo per lo spegnimento automatico dello scanner dopo l'ultima azione. L'intervallo è da 1 a 480 minuti. Il valore predefinito è 242 minuti (4 ore). Il valore di "Spegnimento" deve essere pari o superiore al valore di "Risparmio energetico".</p>
<p>Cache</p>	<p>Modalità: Nessuna, Numero di pagina, Dimensioni memoria.</p> <p>Questa opzione permette di assegnare delle dimensioni specifiche di memoria dalla RAM disponibile per elaborare i dati immagine. Specificando piccole dimensioni, si può liberare più memoria per le altre applicazioni in esecuzione. Specificando grandi dimensioni, si avrà la memoria per elaborare i dati immagine – in modo particolare quando si hanno molti documenti da digitalizzare.</p> <p>Si possono anche specificare le dimensioni della memoria per numero di pagina. A titolo informativo: un documento a colori formato A4 digitalizzato a 300 dpi usa approssimativamente 24MB.</p> <p>Conteggio immagini</p> <p>Se la modalità cache seleziona è "nessuna", l'opzione conteggio immagini consente di assegnare un numero di pagine da scansionare. Ad esempio, per scansionare le prime due pagine, è sufficiente spostare il cursore della pagina su 2 e l'operazione di scansione si arresterà dopo la scansione delle prime due pagine.</p>

Mostra andamento acquisizione	Selezionare per visualizzare una barra di andamento dell'acquisizione durante il processo.
Mostra messaggio di avviso	Selezionare per visualizzare messaggi di avviso come ad esempio "Quantità cuscinetto ADF supera 50.000 acquisizioni (il numero varia a seconda del tipo di scanner). Sostituire il Cuscinetto ADF e azzerare il numero Quantità cuscinetto".
Salva impostazioni alla chiusura	Selezionare questa opzione per salvare le proprietà dello scanner dopo aver chiuso la finestra. Alla prossima apertura della finestra Proprietà scanner, vengono mostrate le impostazioni salvate.

4.13 La scheda Stampante

La scheda Imprinter (Stampante) permette di stampare caratteri alfanumerici, data, ora, conteggio dei documenti e messaggi personali sulle immagini digitalizzate quando è selezionata la funzione Stampante digitale e sul retro del documento se è selezionata la funzione Stampante esterna.



Opzioni: Stampante esterna, Stampante digitale. Se è installata una stampante esterna, scegliere Stampante esterna. Se non si possiede una stampante, scegliere Stampante digitale. Notare che l'opzione Stampante esterna fornisce capacità di stampa verticale e parte posteriore, mentre l'opzione Stampante digitale fornisce capacità di stampa orizzontali e parte frontale.

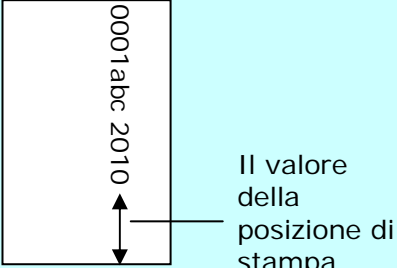
Contenuti

Stampa tutto	Selezionare la voce Print All (Stampa tutto) per stampare automaticamente il testo su tutte le pagine dei documenti. Deselezionare la voce Print All (Stampa tutto) per stampare il testo solo sulla prima pagina dei documenti.
Personalizzato	Inserire il testo personalizzato da includere nella stringa di stampa.
Contatore	Mostra il contatore documenti per ciascuna sessione di scansione. Questo valore è aumentato in sequenza dallo scanner.
Data/Ora	Permette di scegliere se includere la data e l'ora nella stringa di stampa. Formato: AAAAMMGGHHSS Ad esempio: 20090402170645-check0001 indica anno, mese, giorno, ore, secondi, il testo personalizzato ed il contatore.
Carattere personalizzato	Scegliere il carattere personalizzato. Scelta: Ampiezza normale, fissa I caratteri Ampiezza fissa (Mono spazio) hanno una spaziatura dei caratteri fissa. In questo modo ogni carattere occupa lo stesso spazio.

Avanzate

Attributi carattere	Permette di scegliere gli attributi del carattere. Opzioni: Normale, Sottolineato, Doppia sottolineatura e Grassetto.
----------------------------	--

Orientamento della stringa	Scegliere l'orientamento della stringa. Scelta: Normale, Ruotata, Verticale, Inversione verticale, 90 gradi a destra, 90 gradi a sinistra	
	2010abc Normale	2010abc Ruotata
	2010abc Verticale	2010abc Inversione verticale
	2010abc 90 gradi a destra	2010abc 90 gradi a sinistra
	Se viene selezionato imprinter digitale per stampare il testo sull'immagine scansionata, l'illustrazione della stringa normale e ruotata viene mostrata in basso:	
2010abc Normale	2010abc Ruotata	

<p>Stampa posizione</p>	<p>Scegliere la posizione su cui si desidera stampare la stringa. Spostare la barra di scorrimento a destra per aumentare il valore o a sinistra per diminuirlo. Gamma: 0~355 mm, predefinita:0 mm Il valore indica l'altezza dalla parte inferiore del foglio fino all'ultima lettera della stringa. Questa opzione è disponibile solo se è installato un imprinter esterno.</p> <div style="text-align: center;">  <p>Il valore della posizione di stampa</p> </div>
--------------------------------	---

Posizione di stampa (Stampante digitale)

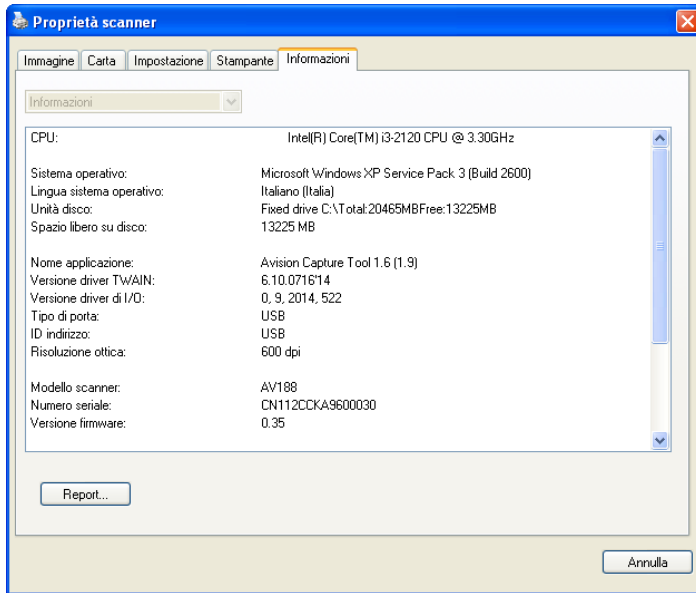
Permette di scegliere la posizione della stringa di stampa.

Opzioni: Superiore, Centrale, Inferiore, Personalizzato.

Se è selezionata l'opzione Personalizzato, inserire i valori X e Y per specificare la posizione.

4.14 Scheda Informazioni

La scheda Informazioni visualizza le seguenti informazioni di sistema e scanner.



Scheda Informazioni

Pulsante "Report":

Se si incontra un messaggio di errore qualsiasi mentre si utilizza lo scanner, fare clic sul pulsante Report. Viene generato un file report.txt [Windows XP: C:\Documents and Settings\All Users\Application Data\%PRODUCTNAME%; Windows Vista, Windows 7, Windows 8: C:\ProgramData\%PRODUCTNAME% (C: unità di sistema)]. Inviare questo file al centro assistenza più vicino per la risoluzione del problema.

Pulsante “Azzerà quantità rullo” :

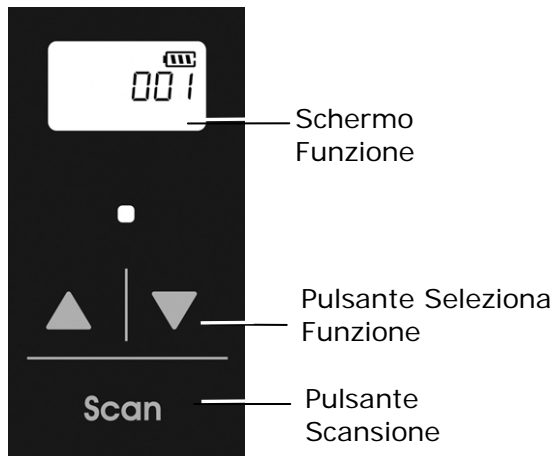
Dopo aver acquisito circa 200,000 pagine (il numero varia a seconda del tipo di scanner) con l'alimentatore automatico ADF, il suo rullo potrebbe essere usurato e potrebbero verificarsi problemi nell'alimentazione dei documenti. In questo caso, è vivamente consigliato sostituire il rullo con uno nuovo (è opportuno tenere presente che la sostituzione del rullo può essere eseguita solo da un centro assistenza autorizzato). Dopo aver sostituito il rullo ADF, fare clic sul pulsante **“Azzerà quantità rullo”** per azzerare il conteggio delle acquisizioni.

Nota:

La durata e la procedura di sostituzione variano a seconda del tipo di scanner. Rivolgersi al rivenditore più vicino per ulteriori dettagli.

5. Uso dei Pulsanti Scansione

L'immagine seguente visualizza i 3 pulsanti e 1 schermo funzione dello scanner.

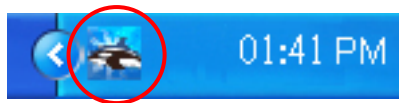


5.1 Installazione di Button Manager V2

Button Manager V2 rappresenta un semplice modo per acquisire i documenti e quindi collegare le immagini acquisite all'applicazione software designata. Tutto ciò può essere fatto con un semplice tocco del tasto sullo scanner. Prima di acquisire i documenti, tuttavia, si consiglia di controllare le configurazioni dei tasti per assicurarsi che sia selezionato il formato file corretto e la giusta applicazione di destinazione.

5.2 Verificare delle configurazioni dei tasti prima dell'acquisizion

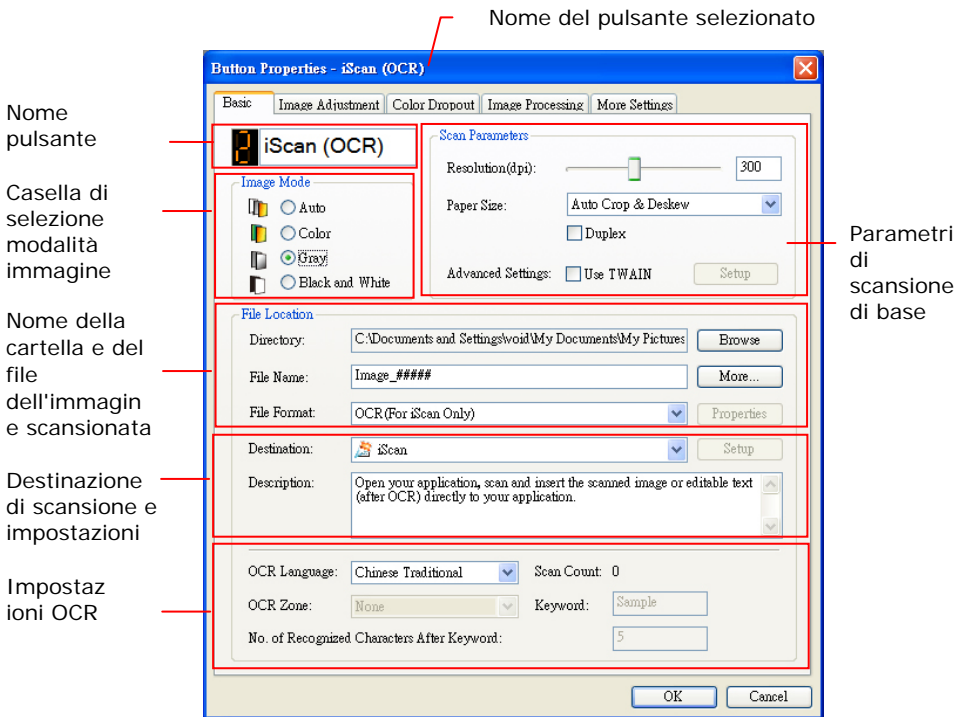
1. Button Manager V2 si avvia dalla barra di sistema. Una volta installati correttamente Button Manager V2 e il driver dello scanner, Button Manager V2 viene avviato e viene visualizzata l'icona di un pulsante sulla barra di sistema nell'angolo in basso a destra dello schermo.



2. Fare clic con il tasto sinistro del mouse sull'icona di Button Manager V2 per far apparire il seguente pannello di pulsanti.



- Il Pannello tasti mostra i primi cinque tasti di acquisizione. Fare clic con il pulsante destro del mouse sulla funzione che si desidera verificare. Viene visualizzata la finestra Proprietà tasto .

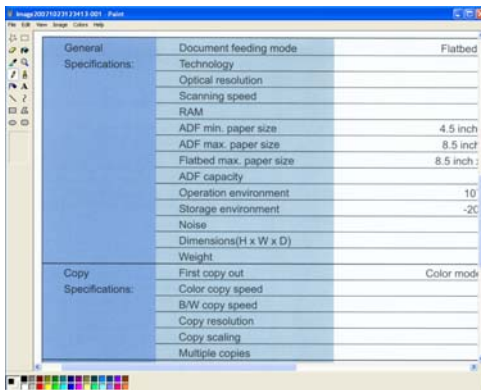


L'impostazione predefinita risulta evidenziata. Se si desidera modificare l'impostazione, utilizzare questa finestra per reimpostare la configurazione di formato file, applicazione di destinazione o altre impostazioni di acquisizione. Vedere "Configurazione del tasto" nella sezione successiva per reimpostare la configurazione.

- Premere il pulsante OK per chiudere la finestra.

5.3 Acquisizione mediante la pressione di un tasto

1. Regolare la guida del foglio sulla larghezza del foglio e caricare il documento con la parte superiore nell'alimentatore automatico dei documenti.
2. Controllare il numero sullo schermo LCD dello scanner per accertarsi che si stanno selezionando le impostazioni di scansione e l'applicazione di destinazione corrette. (Ad esempio, se si desidera scansionare con il pulsante n. 3 "Custom (Personalizzato)" che apre Microsoft Paint e visualizza l'immagine scansionata nella finestra di Microsoft Paint, lo schermo LCD deve mostrare n. 3).
3. Premere il tasto **Scan** dello scanner.
4. Una volta terminata l'acquisizione, viene avviato Microsoft Paint e viene visualizzata l'immagine acquisita nella finestra principale di Microsoft Paint (vedere figura).



Nota:

Per informazioni dettagliate su come utilizzare Button Manager V2, vedere il manuale dell'utente memorizzato all'interno del CD fornito in dotazione.

6. Manutenimento

6.1 Pulire il vetro dello scanner, il cuscinetto di separazione e i rulli

Operazioni di pulizia:

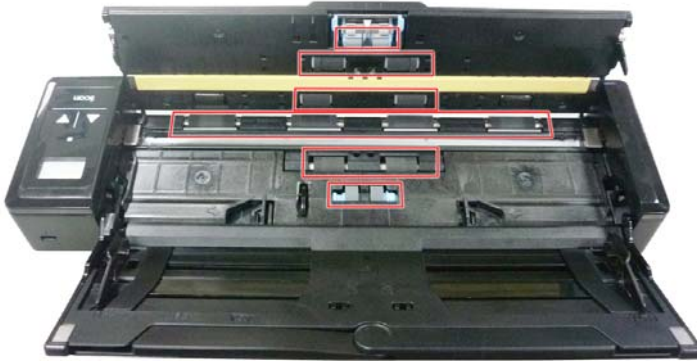
1. Aprire il vassoio di alimentazione.



2. Aprire lo sportellino dell'alimentatore.



3. Pulire il cuscinetto di separazione, i rulli e il vetro con il panno per la pulizia fornito in dotazione.



Nota:

- L'aggiunta di alcol isopropilico (95%) al panno rende più efficiente la pulizia dei rulli.
 - Non usare alcun solvente o liquido corrosivo (*come alcool, cherosene, eccetera*) per pulire qualsiasi parte dello scanner, altrimenti il materiale plastico sarà irrimediabilmente danneggiato.
 - Assicurarsi che la superficie del documento o della foto non abbia graffette e simili, diversamente si può danneggiare la lente di vetro dello scanner.
-

6.2 Calibrazione dello scanner

Calibrare solo se l'immagine acquisita appare sfocata, il colore appare anomalo (ad esempio, più scuro del normale), dopo + di 8.000 scansioni, oppure se lo scanner è stato immagazzinato o non è stato utilizzato per un lungo periodo. Il processo di calibratura ripristina il CIS (Contact Image Sensor) per ripristinare la precisione di colore e nitidezza.

1. Accendere lo scanner.
2. Avviare il software di editing immagini conforme TWAIN, ad esempio Avison Capture Tool, selezionando Start>Program >Avison XXXX Scanner>Avison Capture Tool (XXXX: modello scanner). Sarà visualizzata la finestra di dialogo Select Scanner Model (Selezione modello scanner).
3. Selezionare il tipo di driver e modello di scanner e fare clic su **"OK"**. Sarà visualizzata la finestra principale di Avison Capture Tool.
4. Fare clic sul tasto **"Setup"** (Impostazione) per aprire l'interfaccia utente TWAIN.
5. Fare clic sulla scheda **"Settings"** (Impostazioni), quindi fare clic sul tasto **"Calibration"** (Calibratura). Appare la finestra di dialogo **"Insert calibration sheet"** (Inserisci foglio di calibratura).
6. Tenere i bordi del foglio di calibratura (*fornito in dotazione*) ed inserirlo con il lato stampato rivolto *verso l'alto* e inserendo prima l'area bianca nell'alimentatore dello scanner, come mostrato.





7. Terminato il processo di calibrazione, [OK] sarà visualizzato sullo schermo.

Avvertenza:

Se il processo di calibrazione non è riuscito, il LED rosso lampeggia e sullo schermo viene visualizzato [E19]. Spegnerlo scanner e ripetere la fase di calibrazione.

Avvertenza:

- Non interrompere la sequenza di taratura o cercare di spegnere il dispositivo mentre si sta effettuando la calibrazione. Se si interrompe la calibrazione prima di aver completato, potrebbe verificarsi un errore di calibrazione. Di conseguenza, sarà necessario spegnere l'apparecchio e ripetere le istruzioni riportate in questa sezione.
 - Calibrare lo scanner solo quando il colore dell'immagine scansionata sembra anomalo.
 - Tenere il foglio di calibratura pulito e lontano da polvere e sporcizia. La sporcizia può rendere inutile il foglio di calibratura oppure può avere un'influenza avversa sul risultato della calibratura.
 - Usare solo il foglio di calibratura fornito in dotazione per calibrare lo scanner.
-

6.3 Sostituzione del rullo di alimentazione

Il rullo di alimentazione e il cuscinetto di separazione all'interno dello scanner si usura con la scansione. Se il rullo di alimentazione e il cuscinetto di separazione sono usurati, i documenti potrebbero non essere alimentati correttamente e potrebbero verificarsi inceppamenti della carta. Quando le prestazioni di alimentazione dei documenti si deteriora, sostituire il rullo di alimentazione e il cuscinetto di separazione.

Nota:

Si raccomanda di sostituire il rullo di alimentazione o cuscinetto di separazione quando il numero totale di pagine di documenti alimentati nello scanner supera una delle seguenti grandezze:

Rullo di alimentazione: 100.000 fogli

Cuscinetto di separazione: 10.000 fogli

Seguire questi passaggi per sostituire il cuscinetto di separazione e il rullo di alimentazione.

Sostituzione del rullo di alimentazione

1. Aprire il vassoio di alimentazione.



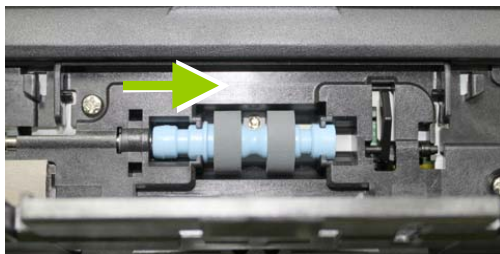
2. Aprire lo sportellino dell'alimentatore.



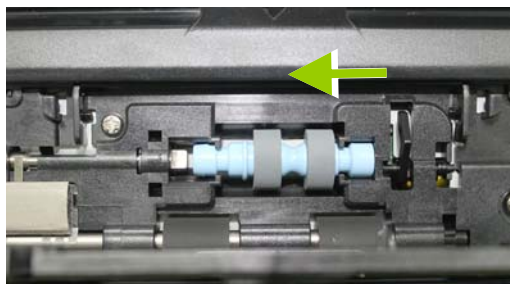
3. Aprire lo sportellino dell'alimentatore.



4. Far scorrere i rulli di alimentazione verso destra.



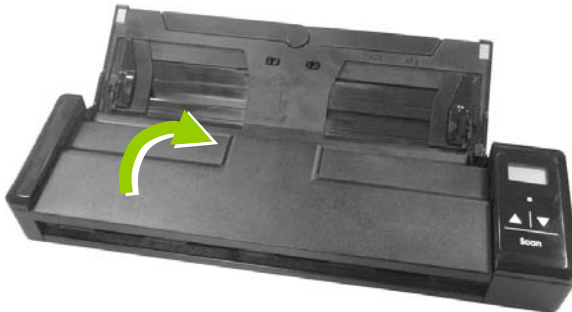
5. Rimuovere i rulli di alimentazione.
6. Attaccare i rulli di alimentazione. Inserire l'estremità sinistra dell'albero alla tacca. Uno scatto è udibile quando è posizionato correttamente.



7. Chiudere completamente lo sportellino del rullo in modo che scatti in posizione.



8. Chiudere lo sportellino dell'alimentatore.



6.4 Sostituzione del cuscinetto di separazione

To replace the Separation Pad,

1. Aprire il vassoio di alimentazione.



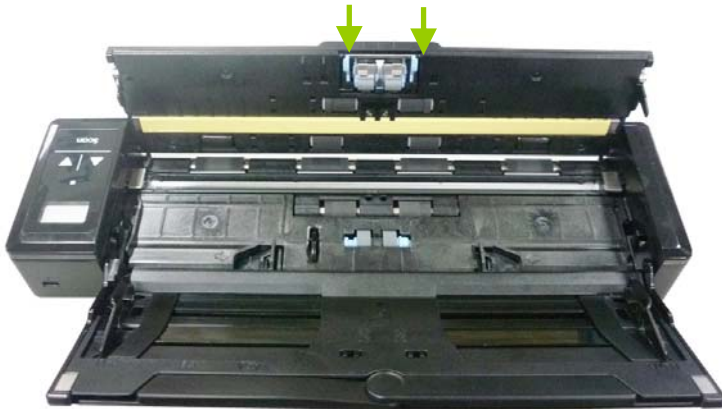
2. Aprire lo sportellino dell'alimentatore.



3. Premere i due braccetti del cuscinetto di separazione verso l'interno con due dita (①) e sollevare (②) per rimuovere il cuscinetto di separazione.



4. Tenere i due braccetti del cuscinetto di separazione con due dita e collegare il nuovo cuscinetto di separazione allo scanner.



5. Chiudere lo sportellino dell'alimentatore.

7. Risoluzione di problemi

7.1 Inceppamento della carta nell'AD

In caso di inceppamento della carta, seguire le procedure di seguito per rimuovere la carta:

1. Aprire lo sportellino dell'alimentatore.
2. Estrarre delicatamente la carta dal vassoio di alimentazione.




3. Chiudere lo sportellino dell'alimentatore. Lo scanner è ora pronto per l'uso.

7.2 Condizioni di errore

Se si verifica un errore durante la scansione, la luce LED lampeggia in colore rosso e vengono visualizzati i codici errore. Vedere la tabella seguente per cancellare codici di errore.

Codice di errore/Significato	Causa	Come ripristinare
E04 Inceppamento carta (Paper jam)	<ol style="list-style-type: none"> 1. L'originale si è inceppato nell'alimentatore. 2. L'originale supera la lunghezza max. length [300 dpi: 36" (914mm), 600 dpi: 14" (356mm)] 	Aprire lo sportellino dell'alimentatore ed estrarre l'originale dall'alimentatore.
E06 Lo sportellino si apre (Cover opens)	Lo sportellino dell'alimentatore si apre.	Chiudere lo sportellino dell'alimentatore.
E19 La calibrazione non riesce (Calibration Fails)	Il controllo interno non è riuscito ed ha rilevato un errore di calibrazione dati	Ricalibrare lo scanner (vedere la sezione "Calibrazione dello scanner").

Avviso:

Se il display LCD indica "batterie scariche" () , si raccomanda di caricare le batterie per evitare possibili problemi come immagini acquisite incomplete o altri problemi operativi.

7.3 Domande e risposte

D :	La carta rimane inceppata o vengono alimentati più fogli.
R :	<ol style="list-style-type: none">1. Appiattire gli angoli e i bordi dei documenti.2. Smazzare bene i documenti prima di caricarli nello scanner. I documenti potrebbe rimanere incollati a causa di elettricità statica.3. Ridurre il numero di pagine che si caricano nello scanner in una sola volta.
D :	La carta si mette di traverso nello scanner.
R :	<ol style="list-style-type: none">1. Allineare le guide documento in base ai documenti il più vicino possibilmente e posizionare i documenti in modo che vengano alimentati dritti.2. Controllare le condizioni del rullo di alimentazione. Se necessario, seguire le istruzioni di pulizia nella sezione 5.1 ed eseguire la pulizia.
D :	Perché lo scanner non si accende?
R :	La batteria potrebbe non avere carica sufficiente o non essere inserita correttamente.

D:	Perché le immagini acquisite sono distorte?
R:	La scansione potrebbe essere stata eseguita in modo troppo veloce; eseguire di nuovo la scansione ad una velocità inferiore.

D:	Perché ci sono linee strane sul documento acquisito?
R:	Controllare quanto segue: <ol style="list-style-type: none">1. L'originale ha dei graffi oppure è integro?2. Rimuovere tutte le macchie o la polvere dall'originale prima di eseguire la scansione.3. Pulire i rulli e il vetro con il panno di pulizia fornito in dotazione. (Fare riferimento alla sezione "Pulizia dei rulli e del vetro")

D:	Perché vi è uno sfondo rosso o grigio con linee sull'immagine scansionata?
R:	Lo scanner non dispone di sufficiente potenza per eseguire una scansione. Caricare le batterie e riavviare la scansione.

D:	Perché lo scanner è caldo al tatto?
R:	È normale che lo scanner emetta una piccola quantità di calore dopo un uso prolungato. Tuttavia, se lo scanner emette strani odori oppure se è bollente al tocco, spegnerlo immediatamente.

D:	Perché l'immagine scandita é sempre troppo scura?
R:	1)Regolare le impostazioni dello schermo sullo spazio colore sRGB. 2)Regolare le impostazioni relative alla luminosità dello schermo tramite l'apposito software.

D:	Quando si seleziona la risoluzione ottica a 600 dpi, le funzioni "auto crop" (ritaglio automatico) e "deskew" (raddrizzamento) vengono disattivate.
R:	Poichè l'esecuzione di auto crop e deskew utilizza una grande quantità di memoria di sistema, si suggerisce, nel caso si vogliano eseguire le funzioni "auto crop" e "deskew" di selezionare una risoluzione ottica inferiore a 600 dpi per evitare la comparsa del messaggio di errore.

7.4 Assistenza Tecnica

L'assistenza tecnica per gli scanner Avision é fornita dal Centro di Assistenza Tecnica Avision (Avision Technical Assistance Center - ATAC). Prima di contattare l'ATAC, vi preghiamo di preparare le seguenti informazioni.

- Numero di serie e di revisione dello scanner (posti sul fondo dello scanner);
- Configurazione hardware (per esempio il tipo di CPU, le dimensioni della RAM, lo spazio libero su disco, la scheda dello schermo, la scheda di interfaccia...);
- Il nome e la versione del vostro software di scansione;
- Il numero di versione del driver dello scanner.

Vi preghiamo di contattarci a questi recapiti:

Altre aree

Avision Inc.

No.20, Creation Road I, Science-Based Industrial Park,
Hsinchu, Taiwan, R.O.C.

Numero di telefono: 886-3-5782388

Numero di fax: 886-3-5777017

Posta elettronica: service@avision.com.tw

Sito internet: <http://www.avision.com>

Stati Uniti e Canada

.Avision Labs, Inc.

6815 Mowry Ave. Newark, CA 94560 USA

Numero di telefono: 510-739-2360

Numero di fax: 510-739-6060

Posta elettronica: support@avision-labs.com

Sito internet: <http://www.avision.com>

Area Cina

Hongcai Technology Limited

7A, No.1010, Kaixuan Road, Shanghai 200052 P.R.C.

Numero di telefono: +86-21-62816680

Numero di fax: +86-21-62818856

Posta elettronica: sales@avision.net.cn

Sito internet: <http://www.avision.com.cn>

Area Europe

Avision Europe GmbH

Bischofstr. 101 D-47.809 Krefeld Germania

Numero di telefono: +49-2151-56981-40

Numero di fax: +49-2151-56981-42

Posta elettronica: info@avision-europe.com

Sito internet: <http://www.avision.de>

Espaço Brasil

Avision Brasil Ltda.

Avenida Jabaquara, 2958 - Cj. 75 - Mirandópolis –

CEP: 04046-500 - São Paulo, Brasil

Numero di telefono: +55-11-2737-6062

Posta elettronica: suporte@avisionbrasil.com.br

Sito internet: <http://www.avisionbrasil.com.br>

8. Dati tecnici

Tutti i dati tecnici possono essere soggetti a modifica senza alcun preavviso.

Model Number :	FF-1301S
Risoluzione ottica:	600 dpi
Modalità di scansione:	Bianco/nero, Grigio, A colori
Capacità ADF:	8 pagine (75 g/m ²) (20 lbs)
Max. Dimensione Documento:	216 x 356 mm (8.5" x 14")
Min. Dimensione Documento:	88 x 50 mm (3.5" x 2")
Modalità pagina lunga:	916 mm (36") (solo per 300)
Grammatura della carta	60 ~ 107 g/m ² (da 16 a 28 lb)
Spessore carte d'identità:	fino a 0.76 mm
Interfaccia:	Porta micro USB compatibile con USB 2.0
Alimentazione USB:	5Vdc, 500mA
Batteria:	Batteria ricaricabile Li-Ion AP-120 (APACK)/CB-PD(NP-120) (City Bright) 3.7 v, 1700mAh
Consumo energetico	< 4 watts (operazione) < 2.9 watts (risparmio energetico)
Temperatura (accesso)	Da 10°C a 35°C
Dimensioni (LxPxA):	295 x 81 x 41 mm (11.6" x 3.2" x 1.6")
Peso	Circa 0.8 kgs (1.8 lbs)

Indice

A

A colori, 4-8

Abilità spegnimento, 4-72

Area di acquisizione, 4-46

Attributi carattere

Normale, Sottolineato,
Doppia sottolineatura e
Grassetto, 4-75

Azzera quantità rullo, 4-79

B

Bianco/nero, 4-8

Binarizzazione

Soglia dinamica,
Elaborazione fissa, 4-10

C

Cache

**Nessuna, Numero di
pagina, Dimensioni
memoria, 4-72**

Contrasto, 4-16

Corrispondenza colore, 4-21

D

Detezione Ultrasonica, 4-51

Dispersione del colore

rosso, verde, azzurro,
personalizzato, 4-29

E

Eliminazione della

granulosità, 4-60

numero del rumore, raggio
del rumore, 4-60

F

**Finestra Proprietà tasto, 5-
3**

G

G4, 4-26

Grigio, 4-8

I

Impostazione sfondo, 4-49

impostazioni predefinite, 4-3

Invertito, 4-18

J

JPEG, 4-26

L

Livello sfondo, 4-35

Luminosità, 4-16

O

Orientamento della stringa, 4-76

P

Perdita di colore

Rimuovi rosso, Rimuovi verde, Rimuovi blu, 4-28

Pre-caricamento, 4-47

Print All, 4-75

R

Riempimento margini, 4-59

Rifletti, 4-66

Rifletti lateralmente, 4-65

Rilevamento automatico del colore

Sensibilità, 4-9

Rilevamento lunghezza anteriore, 4-51

Rilevamento multi-alimentazione, 4-50

Rimozione foratura, 4-56

Rimozione pagina vuota, 4-67

Risoluzione, 4-17

Risparmio energetico, 4-71

Ritaglio

Automatico, Fisso al trasporto, Rilevamento fine pagina, Relativo al documento, Multiple automatiche, 4-38

Ruota immagine, 4-63

S

Soglia dinamica

Sensibilità, 4-10

Soglia filtro, 4-35

SovraAcquisizione, 4-47

T

Timeout trasporto, 4-48