

虹光

The Intelligent Network Box

使用手冊

Regulatory model number: UNICORN

Avision Inc.

商標

Microsoft 是微軟公司在美國註冊商標。

Windows, Windows Vista, Windows 7, Windows 8 和 Windows 10 是微軟公司在美國註冊商標。

WPA、WPA2、Wi-Fi Protected Access(保護存取) 和 Wi-Fi Protected Setup(保護設定)是 Wi-Fi 聯盟的商標。

Wi-Fi® 是Wi-Fi 聯盟的註冊商標。

Google Play和Android™是Google公司在美國和其他國家的註冊商標。

iOS 是Cisco在美國的商標或註冊商標。

本文中其他廠牌和產品名稱皆為各相關廠商的商標或註冊商標。

版權

版權所有，沒有經虹光公司授權，不得將本文內容以任何形式複製、改編、或翻譯成任何文字。

本產品掃描的題材，受政府法律及複製權等其他法規的保護，客戶應遵守相關法令。

保證

本書內容如果有更動，虹光公司將不另行通知。

虹光公司對本文件內容不做任何保證，包括（並不限於）對某項特殊目的的適用性的隱含保證。

對因此造成的錯誤，或因裝修、效能或本產品使用上造成的不固定或嚴重損害，虹光公司不負任何責任。

如何處理廢棄的設備



產品或產品包裝上如果出現這個符號，表示該產品不應當和你的其他家居廢棄物一起處理。你應當負責將這類廢棄的設備拿到回收廢棄電子和電氣設備的指定收集點，交給他們處理。設備報廢時應對廢棄的設備進行分開收集及回收，這樣做將有助於保護自然資源以及確保回收方式有助於保護人類的健康及環境。有關你可以在何地處置廢棄設備以便回收的詳細資訊，請與當地的主管部門、家居廢棄物處理服務機構聯繫，或與出售該產品的商家聯繫。

聯邦通信委員會 (FCC) 符合性資訊聲明

此項設備已經測試，並確認其符合FCC法規Part 15之Class B 數位裝置的規定。這些限制的設計旨在提供合理的防護，避免此設備在居家安裝時所產生之有害干擾。此設備會產生、使用，並放射無線電波頻率能源，而且，如果沒有依照說明手冊安裝及使用，可能會對無線通訊造成有害的干擾。但是，並不保證特別的安裝不會發生干擾。如果透過關閉和開啓設備確認此設備對無線電或電視接收造成有害干擾，使用者可以下列一或多種方式修正干擾：

- 為接收天線重新調整方向重新安置。
- 增加設備和接收器之間的分隔。
- 將設備連接到與接收器不同電路上的插座。
- 諮詢經銷商或經驗豐富的無線電/電視技術人員以獲得其他建議。

對於由於使用推薦電纜之外的其他電纜或由於沒有經授權更改或修改設備造成的任何電臺或電視干擾，廠商不承擔責任。沒有經授權的更改或修改可能會使用戶失去操作此設備的權利。

注意！

依據 低功率電波輻射性電機管理辦法
第十二條

經型式認證合格之低功率射頻電機，非經許可，公司、商號或使用者均不得擅自變更頻率、加大功率或變更原設計之特性及功能。

第十四條

低功率射頻電機之使用不得影響飛航安全及干擾合法通信；經發現有干擾現象時，應立即停用，並改善至無干擾時方得繼續使用。

前項合法通信，指依電信法規定作業之無線電通信。

低功率射頻電機須忍受合法通信或工業、科學及醫療用電波輻射性電機設備之干擾。



歐盟符合性聲明

本產品標示CE標誌說明符合下列EU指令

- 低電壓指令 2014/35/EC
- 電磁相容性指令 2014/30/EC
- 歐盟電子電機設備使用某些危害物質限制指令 2011/65/EU
- RED 無線電及通訊終端指令 2014/53/EC

本產品的CE符合性需搭配虹光所提供有CE標誌的電源供應器。

此產品滿足EN55022的B類限制條件、EN 55024的EMC要求、EN60950的安全要求以及歐盟電子電機設備使用某些危害物質限制要求 EN50581。

*本產品屬於第一級 LED 產品。

產品安全指示

開始安裝及使用本產品前，請您先仔細閱讀下列重要的安全指示。

本文使用下列重要的說明標識：

⚠ 警告	記載可能的危險狀況，如果沒有按照本說明書的指示，可能會對使用者或本產品造成嚴重的損害。
⚠ 小心	記載可能的危險狀況，如果沒有按照本說明書的指示，可能會對本產品造成輕微或中度的損害。

⚠ **警告**

- 請僅使用裝置隨附的 **USB 纜線**，並請避免磨損、打褶和絞結。這可能會引發火災、電擊或造成傷害。
- 請將裝置儘量靠近電腦，讓介面纜線能夠輕鬆地連接裝置與電腦。
- 請勿將裝置或 **USB 纜線** 放置在下列環境中：
 - 室外
 - 靠近灰塵、水或熱源
 - 易受電擊、震動、溫度極高或極低、濕度高及陽光直射的位置
- 使用本裝置時 請保持手部乾燥。避免造成電擊傷害。
- 除非裝置文件中另有明確說明，否則切勿自行拆卸或試圖改裝裝置或裝置選件。這可能會引發火災、電擊或機台損毀。
- 請勿將任何物件插入裝置的開孔，因為這樣可能會碰觸危險電壓點或造成元件短路。這可能會引發火災、電擊或造成傷害。
- 發生以下情況時，請立即停止使用裝置並在安全的情況下，將 **USB 纜線** 從連接裝置移除，然後聯絡 **AVISION** 或授權的經銷商尋求維修協助：
 - 液體進入裝置。
 - 異物掉入裝置。
 - 裝置摔落、撞擊或外殼毀損。
 - 裝置運作不正常(冒煙、發出異味、出現刺耳噪音...等)或效能明顯發生異常。
- 在清潔之前，請拔掉裝置和 **USB 纜線**。

⚠ **小心**

- 請勿將裝置放在搖晃或傾斜的桌子或不穩定的平面上，裝置可能會掉落，進而導致人員受傷。
- 請勿將重物放置在裝置上，重物或裝置可能因此掉落，進而導致人員受傷。
- 請將隨附的 **USB 纜線**...等線材，放置兒童無法取得的地方，避免受傷的風險。
- 請將隨附的塑膠袋等包裝材料，放置兒童無法取得的地方或予以丟棄，避免窒息的風險。
- 如果長時間不使用裝置，請將 **USB 纜線** 從連接裝置移除。

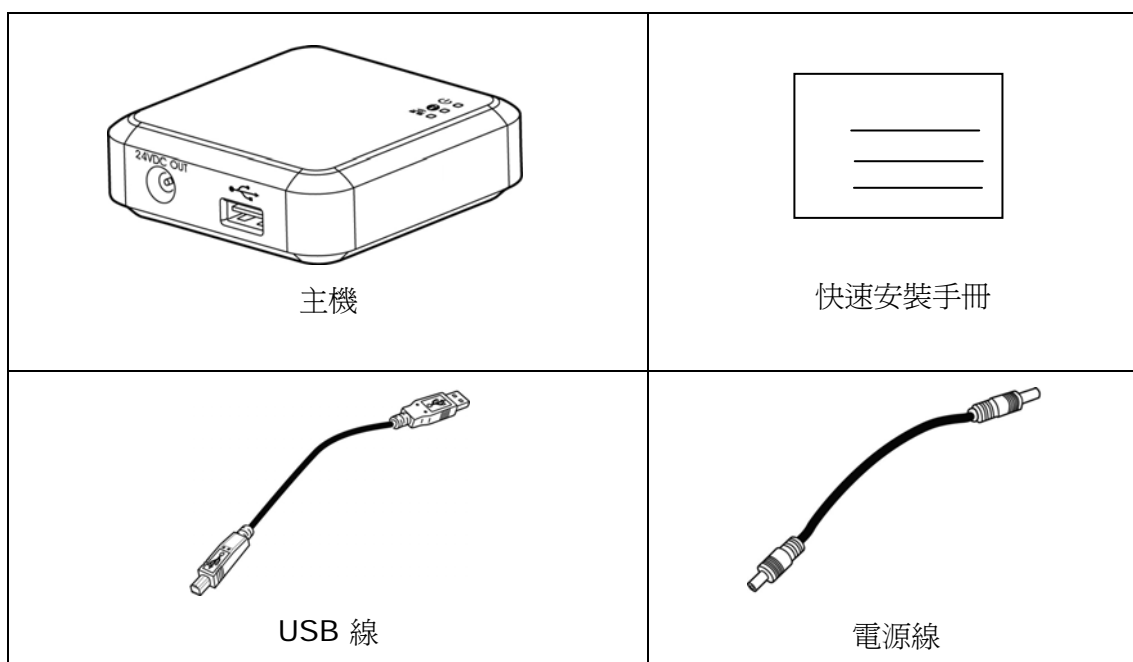
1. 概述

1.1 簡介

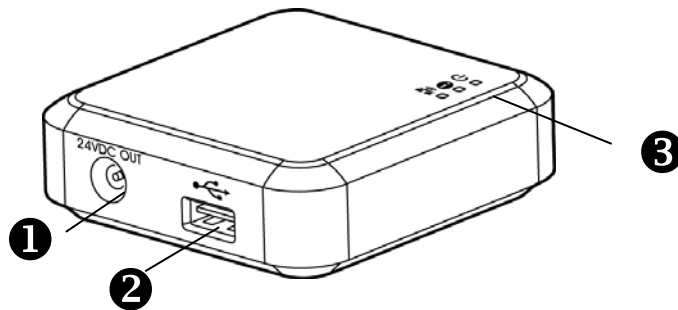
將Network Box與掃描器連接起來後，你的*掃描器即可升級為一台網路掃描器(無線或有線)，不僅可以讓網路內的電腦來掃描文件，更可以讓Android™ 或iOS 的行動裝置(如智慧型手機、及平板電腦)來下達掃描的指令並接收掃描的影像。

* 僅適用於部份虹光掃描器。詳細支援的型號清單，請瀏覽虹光公司的官方網站 (www.avision.com)。

1.2 包裝內容



1.3 連接埠和指示燈

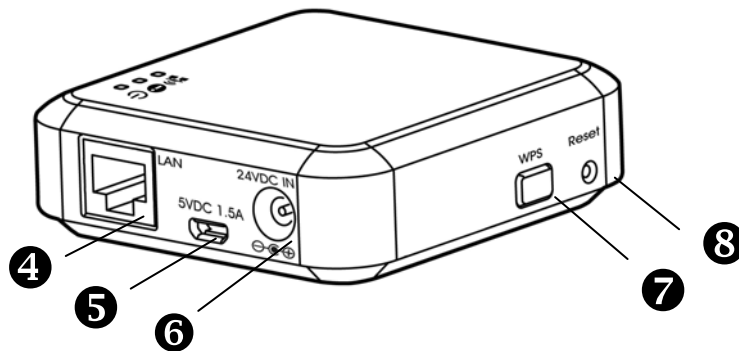


項目	名稱	說明
1	“24VDC OUT”埠	透過此埠將隨機附贈的電源線與掃瞄器連接起來。
2	USB埠	透過此埠將隨機附贈的USB線與掃瞄器連接起來。 此USB埠僅為通訊介面用來傳輸文件，沒有供電的功能。
3	電源指示燈	當 Network Box 與電源連接時，電源指示燈即呈綠色。
	狀態指示燈 ! ■	狀態指示燈的顏色表示連線的類型和 Network Box 的狀態。(見下一頁表格)
	“Wi-Fi/LAN”指示燈 ■ ■	閃藍燈，表示無線網路 (Wi-Fi) 已被開啓。(當電源被連接時，無線網路 (Wi-Fi) 也同時被開啓。)

狀態指示燈

顏色和閃爍頻率分別表示連線的類型和狀態。

LED 顏色	狀態	說明
橘燈	恆亮	表示有線的網路模式 (掃瞄器與Network Box已連接)
	快閃爍	表示無線網路(用戶端)模式 (掃瞄器與Network Box已連接)
	慢閃爍	表示無線網路(存取點)模式 (掃瞄器與Network Box已連接)
綠燈	恆亮	表示有線的網路模式 (掃瞄器與Network Box沒有連接)
	快閃爍	表示無線網路(用戶端)模式 (掃瞄器與Network Box沒有連接)
	慢閃爍	表示無線網路(存取點)模式 (掃瞄器與Network Box沒有連接)
紅燈	恆亮	表示/韌體更新中



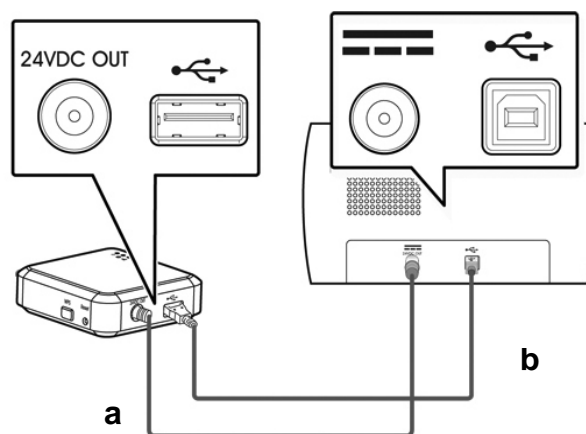
項目	名稱	說明
4	LAN 埠	透過此埠將乙太網路(Ethernet)線與掃描器連接起來。
5	"5VDC 1.5A" 埠	針對沒有具備[24VDC]電源插孔的掃描器，使用本連接埠可以將 Network Box 透過 Micro USB 線連接到 USB 電源供應器。
6	"24VDC IN" 埠	透過此埠將掃描器的變壓器連接到 Network Box。
7	WPS 按鈕	按下此鈕使用 WPS (Wi-Fi Protected Setup™ 安全性模式) 的方式與支援 WPS 的無線存取點連線。先按下存取點的 WPS 按鈕，再持續按住 Network Box 的 WPS 按鈕約 5 秒鐘直到狀態指示燈成紅色快閃狀態，即表示 Network Box 已經開始透過 WPS 的方式來與存取點連線。
8	Reset 按鈕	按下此鈕可使網路安全(密碼)設定恢復至出廠預設值。如果要重設為預設值，請使用一支筆按住本按鈕約 5 秒鐘，直到藍色網路指示燈熄滅。再等待約 30 秒鐘，直到藍色網路指示燈開啓後並再次閃爍為止。

2. 安裝本產品

2.1 安裝前須知

- 請勿將本產品放置在太陽直接照射的地方。直接的日光照射及過度的高溫皆可能會損害掃描器元件。
- 請勿將本產品安置在潮濕或灰塵多的地方。
- 將本產品安裝在平穩的桌面上；傾斜或不平穩的桌面都可能導致機械或使用上的問題。
- 為方便將來運輸及搬運，請保留本產品所有的包裝材料。

2.2 將 Network Box 連接至掃描器

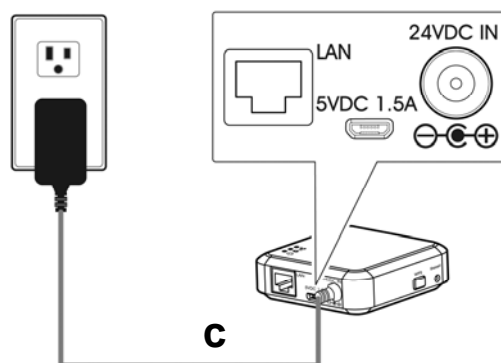


a: 隨機附贈的電源線

b: 隨機附贈的USB線

1. 請將隨機附贈的電源線**(a)**，一端插至掃描器的電源插孔內，另一端插至 Network Box 標有“**24VDC OUT**”的電源埠。
2. 將 USB 線**(b)**的正方形端插進掃描器的 USB 埠內，然後將長方形端插進 Network Box 的 USB 埠內。

2.3 連接電源



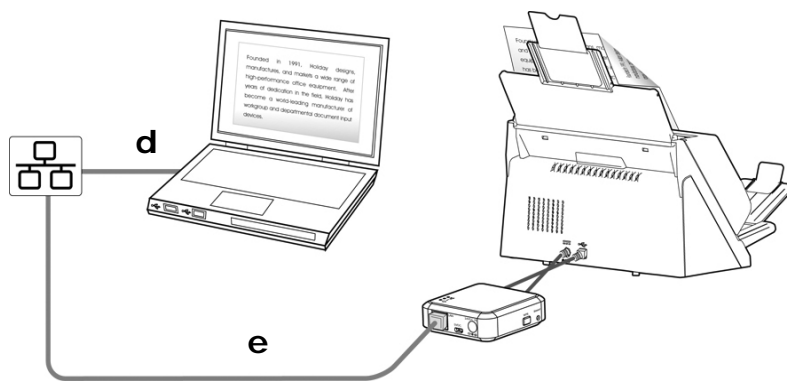
c: 掃描器附贈的變壓器

把掃描器電源線(c)的小頭端插至標有“24VDC IN”的 Network Box 電源埠內，然後把另一端插入電源插座內。

2.4 選擇你的連線類型

2.4.1 有線網路模式

1. 請將網路線**(d)**一端連接到公司的網路中，將另一端插到你無線電腦的LAN連接埠內。
2. 將另一條網路線**(e)**一端插至公司的網路中，將另一端插到Network Box的LAN連接埠內。

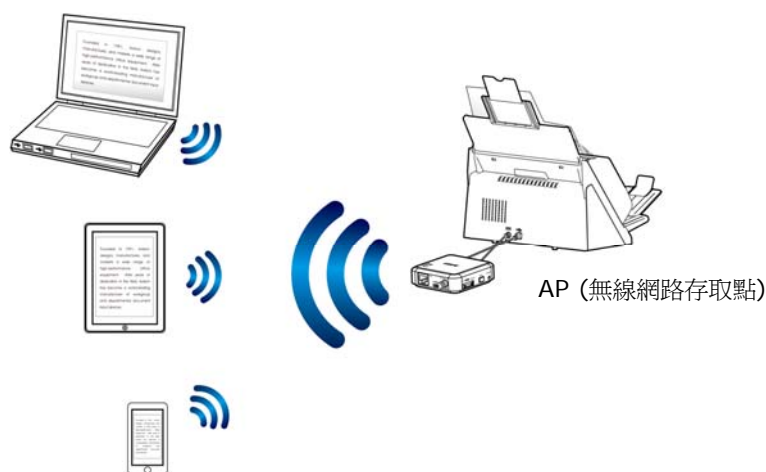


d/e: 乙太網電纜線

2.4.2 無線網路

1. 存取點 (Access Point) 模式

在[存取點(Access Point)] 模式下，不需要透過額外的無線網路存取點，你的行動裝置與 Network Box 可以用無線的方式連接起來，因為此時 Network Box 本身就是一個無線網路存取點(請參考下圖)。



注意事項:

- 請確定你行動裝置上的 Avision-xxxx (Mac 位址的最後四位數位)已被選為你的網路名稱 (SSID)。
 - 如果要從一個行動裝置執行掃描功能，你必須先下載 MB APP 應用程式、並將其安裝到你的行動裝置上。MB APP 應用程式可以從 Google Play 或 App 網路商店免費購買。
-

2. 用戶端 (Client) 模式

在[用戶端]模式下，你的行動裝置與 Network Box 可以透過額外的無線網路存取點，用無線的方式連接起來。

(1). 將 Network Box 連接到一個無線網路存取點：

注意事項：

如果要從你的行動裝置(如智慧型手機、或平板電腦)上執行掃描的功能，你必須先從網路商店 Google Play 或 App Store 中下載並安裝 MB APP 應用程式。

- a. 首先將你的無線電腦、智慧型手機、或平板電腦與 Network Box 連接起來，然後從你的裝置中開啓瀏覽器(如 i.e. 版本 10 以上)。
- b. 在網址欄位上，輸入 Network Box 的 IP 位址(10.10.10.254)，然後透過 Network Box 的網頁來連接到你所指定的無線網路。(當你第一次連接到 Network Box 內建的網頁時，一個認證畫面會先出現，請先輸入預設的使用者名稱及密碼 - [admin]。要改變預設的使用者名稱及密碼，請至 Network Box 網頁內的[網路]頁面中修改。)



(2). 下載 MB APP 應用程式

如果要從你的行動裝置(如智慧型手機、或平板電腦)上執行掃描的功能，你必須先從網路商店 Google Play 或 App Store 中下載並安裝 MB APP 應用程式。



2.4.3 使用 WPS 按鈕，連接到無線存取點

Network Box 支援 WPS 功能，只要按下 Network Box 上的 WPS 按鈕，就可以把 Network Box 連接到一個 WPS 相容的無線存取點。

使用前須知！

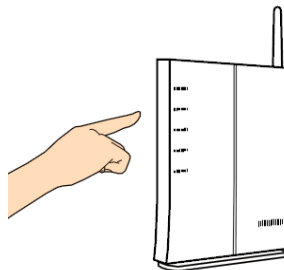
- 如何透過 WPS 連線來設定及使用你的路由器或存取點，請參閱你的路由器或存取點的說明書。
- Network Box 不支援用 Pin 方式來作 WPS 的連線。

請執行下列連線程序：

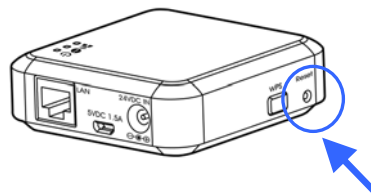
1. 請先確認你的無線存取點或路由器有 WPS 或 AOSS™ 的符號，如下圖所示。



2. 請連接 Network Box 電源，此時網路指示燈呈藍色閃爍的狀態。
3. 按下無線存取點的 WPS 按鈕。關於如何使用路由器或存取點的 WPS 按鈕，請參閱你的路由器或存取點的說明書。



4. 按下你的無線存取點 WPS 按鈕之後的 2 分鐘內，接著按住 (5 秒鐘以上) Network Box 上的 WPS 按鈕。



5. 當開始連線時，Network Box 的狀態指示燈呈紅色閃爍的狀態。
6. 如果連線成功，Network Box 的狀態指示燈會呈現綠燈恆亮(如果掃描器沒有連線)或橘燈閃爍(如果掃描器已連線)的狀態。(關於連線結果的模式，請參閱你的無線路由器或存取點的說明書。)

3. 掃描你的文件

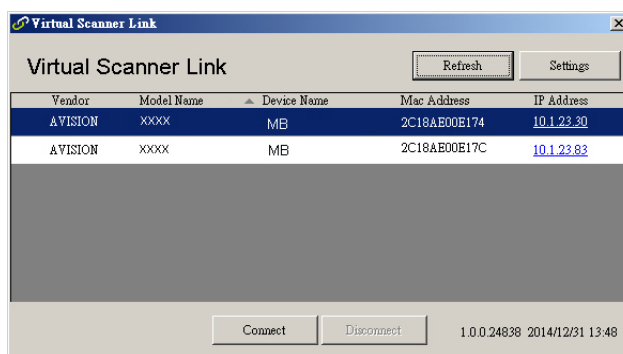
使用前須知！

- 首先請確定LAN的電纜線是否已經正確連接至你的交換式集線器上，然後才可連接 Network Box的電源。否則，網路中的其他電腦可能會搶取Network Box的IP位址，以致於造成無法連線上網。

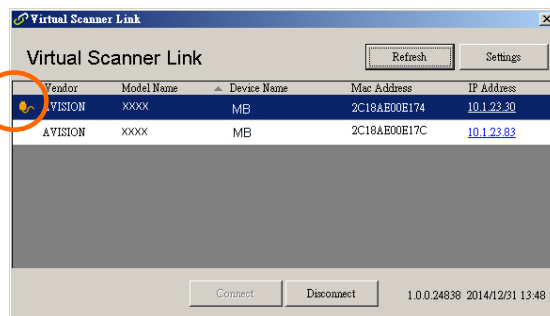
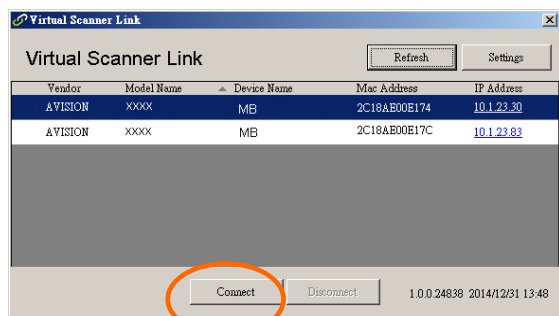
3.1 從有線網路的電腦掃描你的文件

使用網路掃描器之前，並不需要下載及安裝最新的掃描器驅動程式。但是，需要從本公司的網站 (<http://www.avision.com>) 下載及安裝一個網路工具 – [Virtual Scanner Link]，來幫助你搜尋並連接網路中的掃描器。

1. 點選 [開始] 鍵，然後依序選擇 [所有程式]>[Avision Virtual Scanner]>[Virtual Scanner Link]。[Virtual Scanner Link]主畫面會顯示，同時程式會自動搜尋在網路中的掃描器。幾秒鐘之後，搜尋的結果會顯示出來(含掃描器的型號與Network Box 的IP位址)，如下圖。

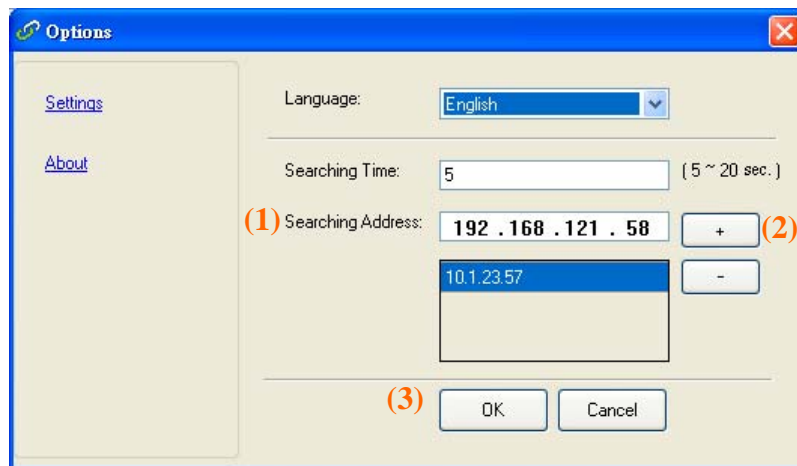


2. 選擇你要連接的掃描器，然後再按 [連接/Connect]按鍵。如果連接成功，一個連接的圖示會顯示出來如下圖。



注意事項:

- 網路掃描器一次只能允許一個人使用，如果目前有使用者正在使用這台網路掃描器，一個對話框會出現，請你稍後再連接。當這台網路掃描器已經沒有人使用時，一個對話框也會出現，提示你目前可以連接這一台掃描器。
- 如果沒有找到網路掃描器，可能是你的電腦與掃描器沒有在同一個網域 (sub network)。這個時候，可以透過輸入掃描器的 IP 位址，讓 [Virtual Scanner Link] 程式自動搜尋這個掃描器。點選 [選項設定] 按鍵，在 [搜尋地址] 欄位 (1) 輸入掃描器的 IP 位址，然後再按 [+] 鍵 (2)，最後再按 [確定] (3) 來完成。

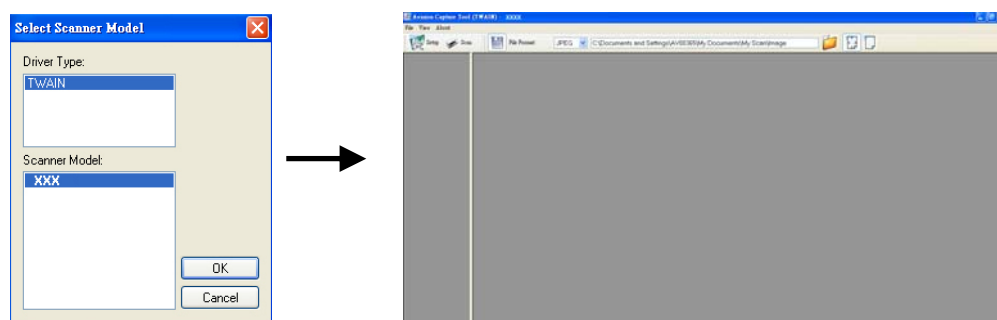


- 搜尋時間: 當你開啓本程式時，它會自動用 5 秒鐘 (預設值) 的時間搜尋在網路上的掃描器。這個時間可以被更改 (從 5 ~ 20 秒之間)。
- 如果 關上 [Virtual Scanner Link] 程式然後又再開啓它，[Virtual Scanner Link] 會自動搜尋並連接上次連接成功的網路掃描器。

3. 掃描器連接成功後，開啓與TWAIN相容的影像編輯軟體(例如Avision Capture Tool)。點選 **開始>所有程式 > Avision xxx Scanner > Avision Capture Tool** 來開啓 **Avision Capture Tool** 軟體。(xxx 表示你的掃描器型號)。

4. 一個 [Select Scanner Model] 對話方塊會出現。選擇你的掃描器型號，然後按一下 [確認] 鍵。
如果網路上有兩個以上的掃描器，一個 [Network Scanner] 對話方塊會出現。選擇你所指定的掃描器並按一下 [確認] 鍵。

Avision Capture Tool 的主畫面會出現。按 [Scan] 開始掃描。掃描後的影像將會迅速顯示出來。

**重要須知：**

使用Avision Capture Tool來掃描文件時，電腦的視窗可能會出現[無法找到掃描器]的訊息。此時掃描器可能正在暖機或正與Network Box連線中，請稍等一會，再試一次。

3.2 從無線網路的電腦(存取點)的模式下，掃描你的文件

1. 在你具有無線網路的電腦上，按一下工作列中的[無線網路連線]圖示並選擇網路名稱 - **Avision-xxxx** (xxxx 是 Mac 位址中最後的 4 位數字，Mac 位址標籤貼在 Network Box 的外殼上)。(請注意出廠預設設定不需要輸入密碼。如需加密，你可以透過 Network Box 內建的網頁來設定)。
2. 請參考前一個章節[從有線網路的電腦掃描你的文件]所描述的步驟 1 到步驟 5 來完成文件的掃描。

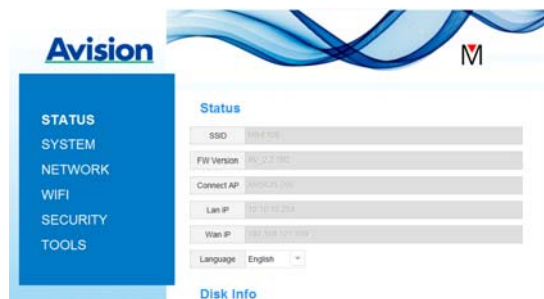
重要須知：

使用Avision Capture Tool來掃描文件時，電腦的視窗可能會出現[無法找到掃描器]的訊息。此時掃描器可能正在暖機或正與Network Box連線中，請稍等一會，再試一次。

3.3 從無線網路的電腦(用戶端)的模式下，掃描你的文件

1. 將 Network Box 連接到一個無線網路存取點

- (1). 在你具有無線網路功能的電腦上，按一下工作列中的[無線網路連線]圖示並選擇網路 **SSID - Avision-xxxx** (xxxx 是 Mac 位址中最後的 4 位數字，Mac 位址標籤貼在 Network Box 的外殼上)。(請注意出廠預設設定不需要輸入密碼。)
- (2). 開啓你的瀏覽器(確定 [Proxy 伺服器] 設定沒有被勾選，因為 Network Box 並不支援 proxy 伺服器)
- (3). 在網址欄位上，輸入[10.10.10.254]。Network Box 內建的網頁即會顯示出來。(當你第一次連接到 Network Box 內建的網頁時，一個認證畫面會先出現，請先輸入預設的使用者名稱及密碼 - [admin]。要改變預設的密碼，請至 Network Box 網頁內的[網路]頁面中修改。)



- (4). 請選擇 [WIFI]，再選擇你所指定的[網路名稱](SSID)。請等待 60 秒鐘以完成連線的狀態。
- (5). Wi-Fi連線成功後，按下[STATUS]來確認連接的存取點並查看有無[Wan IP]的地址。



2. 從具有無線網路功能的電腦，掃描你的文件

- (1). 在你具有無線網路功能的電腦上，按一下工作列中的[無線網路連線]圖示並選擇你所需要的[網路名稱] (SSID). 等待幾秒鐘以完成連線狀態。[請注意你無線網路的電腦與 Network Box 必須在同一個無線區域網路內 (即選擇同一個的網路名稱(SSID)).]
- (2). 請參考前一個章節[從有線網路的電腦掃描你的文件]所描述的步驟 1 到步驟 3 來完成文件的掃描。

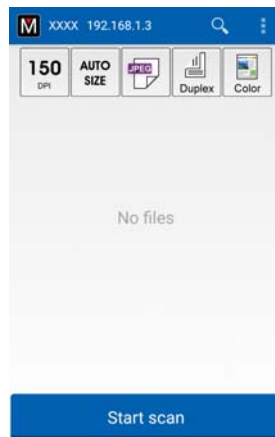
3.4 從行動裝置上，掃描你的文件

1. 請先確認 **MB APP** 行動應用程式是否已經安裝在你的行動裝置上。**MB APP** 應用程式可以從網路商店如 Google Play 或 App Store 中免費購買及下載。
2. 在**無線網路(存取點)**模式下，在你的行動裝置上點選 **設定 > Wi-Fi**，並選擇網路名稱 (SSID) - **Avision-xxxx** (xxxx是Mac位址中最後4位數字，Mac位址標籤貼在 Network Box 的外殼上)。

或

在**無線網路(用戶端)**模式下，在你的行動裝置上點選 **設定 > Wi-Fi**，並選擇你所需要的網路名稱(SSID)。[請注意你的行動裝置與 Network Box 必須在同一個無線區域網路內 (即選擇同一個的網路名稱(SSID))。]

3. 在你的行動裝置上，點選 **MB APP** (M) 行動應用程式。**MB APP** 主畫面會顯示出來，然後 **MB APP** 會自動尋找在網路上的掃描器。



4. 請把文件放在掃描器上，然後點選主畫面的 [**Start Scan**] 按鈕開始進行掃描。掃描完成後，掃描影像的縮圖會顯示在主畫面。點選其中一個影像縮圖即可瀏覽完整的影像。

重要須知！

請注意具有無線網路(Wi-Fi)功能的掃描器可以同時連接數個使用者(行動裝置)。不過，同一個時間內，只有一個使用者可以執行掃描的工作。

* 爲了確保高品質的技術支援和售後服務，請在虹光公司的網站(www.avision.com)上註冊本產品。

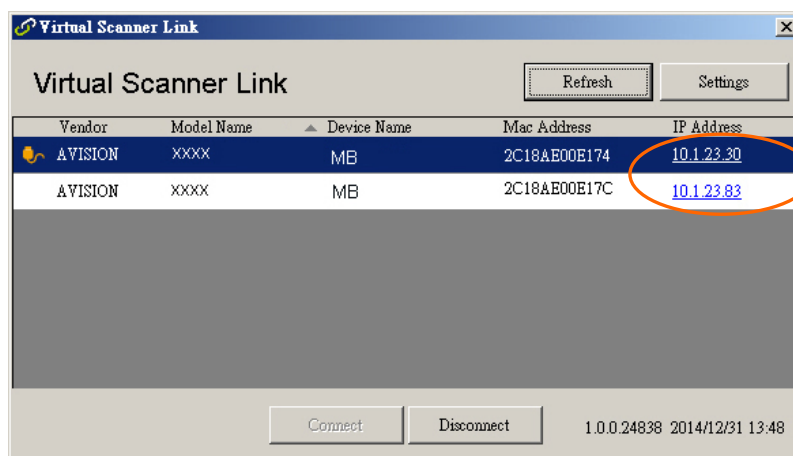
4. 使用 Network Box 內建的網頁

Network Box 內建的網頁可以顯示 Network Box 的資訊並讓你修改連線方式及其他設定。

4.1 瀏覽 Network Box 內建的網頁

1. 開啓你的瀏覽器。
2. 在網址欄位內輸入 Network Box 的 IP 位址。例如，http://10.2.23.30

IP 位址可以從[**Virtual Scanner Link**]的主畫面中找到。(你可以參考上一個章節 3.1 從有線網路的電腦掃描你的文件 - 來使用[**Virtual Scanner Link**]。)



或者

你也可以直接在 [**Virtual Scanner Link**] 的主畫面中，直接點選 [**IP Address**]。

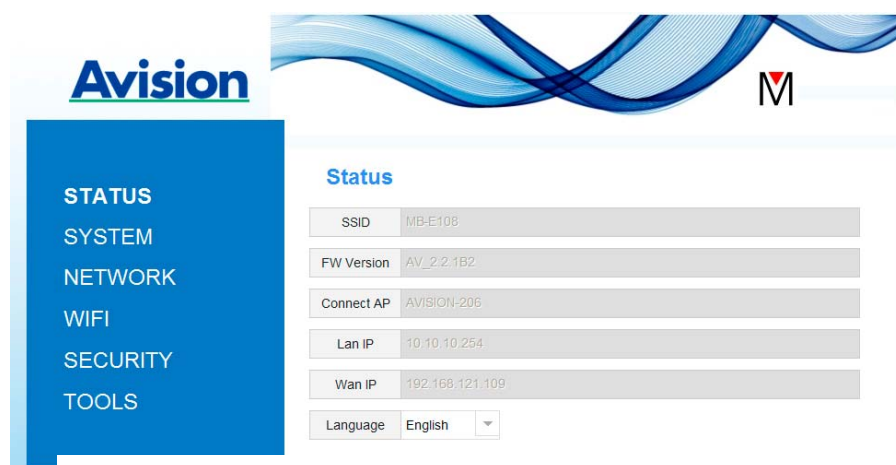
3. 當認證畫面出現時，輸入 **admin** 為使用者名稱及密碼，如下圖，Network Box 內建的網頁會顯示在螢幕上。(如有需要，你可以在[**Network**] (網路)頁面上修改預設的使用者名稱及密碼。)



4.2 [狀態]頁面

[狀態] (STATUS) 頁面包含下列項目：

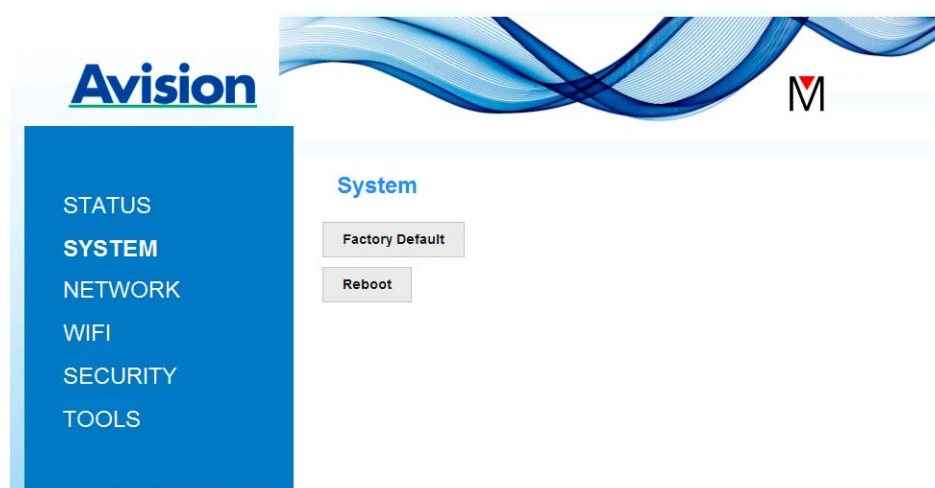
項目名稱	說明
SSID (SSID)	顯示 Network Box 在無線網路內的名稱。 你可以從 “Network” (網路) 選項上更改 Network Box 的 SSID 名稱。
韌體版本 (FW Version)	顯示韌體的版本。
連接 AP (Connect AP)	顯示連接的無線網路存取點(AP)。
區域網路 IP (LAN IP)	顯示從有線乙太網路獲得的IP位址。
廣域網路 IP (WAN IP)	顯示無線網路的 IP 位址。
語言 (Language)	顯示網頁的語言版本。 選項：英文、中文



4.3 [系統]頁面

[系統] (**System**)頁面包含下列項目：

項目名稱	說明
回復原廠預設值 (Factory Default)	把網路安全設定恢復為出廠預設值。
重新開機 (Reboot)	重新開機 Network Box。網路LED燈會關閉，然後再開啓。



把網路安全設定恢復為出廠預設值方法：

1. 按下 [**Factory Default**] 按鈕，一個 [**確認**] 對話方塊會顯示。
2. 按下 [**Yes**] 以完成設定。
3. 藍色 [**Net LED**] 燈 (📶) 會關閉。
4. 等待約30秒鐘，直到藍色網路指示燈亮起並開始閃爍。

或

你也可以按Network Box上的[**Reset**]按鈕，來把網路安全設定還原為出廠預設值。

1. 用一支筆的筆尖按住Network Box上的[**Reset**]按鈕約5秒鐘，直到藍色網路指示燈熄滅為止。
2. 等待約 30 秒鐘，直到藍色網路指示燈亮起並開始閃爍。

4.4 [網路]頁面

如果有需要的話，[Network] 頁面可以讓你更改 Network Box 的 SSID 名稱以及登錄網頁的密碼。

項目名稱	說明
SSID (SSID)	顯示 Network Box 在無線網路內的名稱。 你可以在 SSID 欄位上，輸入你所需要的名稱，然後按一下 [Apply] 來完成即可。
裝置名稱 (Device Name)	顯示 Network Box 的裝置名稱。 你可以在欄位上，輸入你所需要的名稱，然後按一下 [套用] 來完成即可。
延遲時間 (Timeout)	網路掃描器連接逾時設定: 設定最後一次使用掃描器後，允許的連接時間。範圍: 10 ~ 3,600 秒 (預設為 0)。如果設定值為 0，這代表沒有限制連接的時間。如果設定值為 300 秒 (5分鐘)，這代表最後一次使用掃描器之後，過了 5 分鐘，掃描器會自動離線。下次要使用時，必須重新連接掃描器。
連線類型 (Connection Type)	選擇連線的類型。選項: 動態 IP (預設) , 固定 IP 動態 IP: 選擇 [動態 IP] 以便從 DHCP 伺服器自動取得 IP/子網路遮罩/閘道 IP/主要 DNS/次要 DNS 的 IP 地址。 固定 IP: 選擇 [固定 IP] 以便在這些欄位 (IP/子網路遮罩/閘道 IP/主要 DNS/次要 DNS) 內輸入你所指定的 IP 位址。 DNS: Domain Name Server (網域名稱伺服器)
登入 (Login)	顯示 Network Box 網頁登錄的帳號名稱。 你可以在 [Password] 欄位上，輸入你想要更改的密碼，然後再按一下 [Apply] 來完成即可。

The screenshot shows the Avision Network configuration interface. On the left is a navigation menu with 'NETWORK' selected. The main area is titled 'Network' and contains the following fields:

- SSID: MB-4899 (Apply)
- Device Name: MB (Apply)
- Time Out(sec): 0 (Apply)
- Connect Type: DHCP (Apply)

Below the network settings is a 'Login' section with:

- Account: admin
- Password: ***** (Apply)

4.5 [Wi-Fi]頁面

透過[Wi-Fi]頁面，可以讓你將 Network Box 連接到無線網路。

將 Network Box 連接到無線網路的步驟：

1. 按下左邊的[Wi-Fi]項目，所有可用的無線網路名稱都會顯示在右邊頁面，如下圖所示。



2. 選擇你想要連接的無線網路名稱(SSID)，然後按一下 [Connect] 按鈕。(請等待 60 秒，以確實完成連線。) 如果有需要的話，請輸入你的網路密碼 (或安全金鑰)，並按一下 [OK] 鍵來完成連線。
3. 連線功後，所選擇的網路名稱(SSID)會顯示[connected](已連線)。

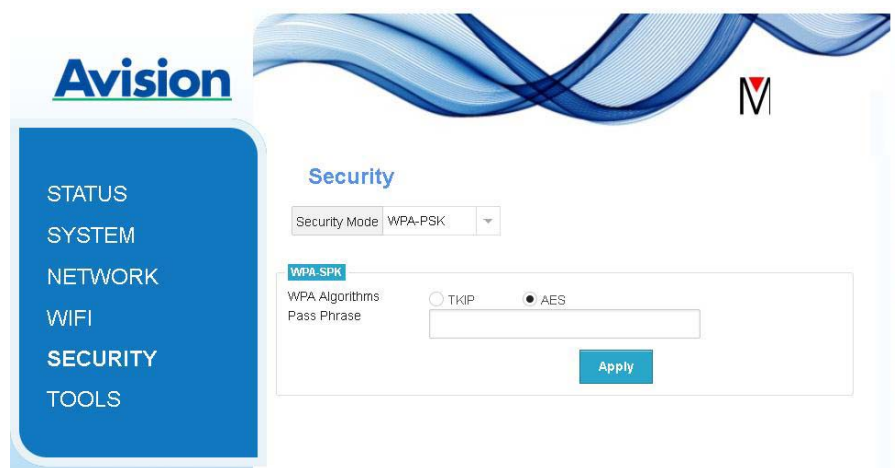
如果要離開該無線網路，請選擇該網路，並按一下 [Disconnect](中斷連線)。

4.6 [安全]頁面

[安全] (Security) 頁面提供了下列無線網路的驗證模式(安全協定)。

選項：Disable (不啓用), WEP, WPA-PSK, WPA2-PSK。

加密協定的選項包括 **TKIP**、**AES**。



驗證方式	加密方式
Disable (關閉)	不啓用驗證功能。
WEP	最多可設定4個WEP金鑰。在欄位中輸入你的WEP金鑰，然後按一下[Apply]來完成。
WPA-PSK	選項: TKIP/AES 在[Pass Phrase] (密碼) 欄位中，輸入你所需的密碼，然後按一下[Apply]來完成。
WPA2-PSK	選項: TKIP/AES (密碼: 12345678) 你可以在欄位中輸入新的密碼，然後按一下[Apply]來完成設定。

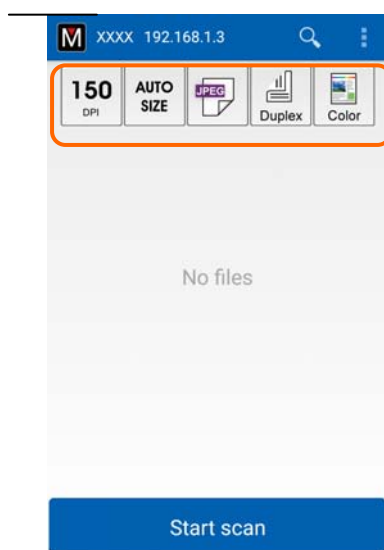
5. 使用 MB 行動裝置 APP

5.1 自訂掃描設定

開啓MB行動裝置 APP 後，MB APP 會在網路中搜尋已連接的掃描器。如果連接成功，掃描器型號和基本掃描設定會顯示在主視窗中(如下圖)。

你可以輕觸個別的掃描設定圖示來更改設定以配合你的需求。

你的掃描器型號



基本掃描設定圖示

注意事項:

如果沒有找到網路中的掃描器，表示掃描器或你的行動裝置尚沒有連接到網路中。

- 請檢查行動裝置和掃描器的網路設定是否正確。
- 請檢查你的網路環境是否有問題。

以下表是基本掃描設定的說明：

項目	敘述
	<p>解析度: 選擇你需要的解析度。解析度愈高，影像的品質愈好但所需要的檔案空間愈大。</p> <p>選項: 150, 200, * 300 dpi</p>
	<p>文件尺寸: 選擇文件的尺寸。你也可以選擇[AUTO SIZE]讓掃描器自動偵測並裁切文件的尺寸。</p> <p>選項: * AUTO SIZE, A4, LTR, LGL, 4x6, 5x7</p>
	<p>檔案格式: 選擇你需要的檔案格式。</p> <p>選項: * JPEG, PDF, TIFF</p> <p>注意:</p> <ul style="list-style-type: none">• JPEG 格式並不支援黑白的影像模式。• TIFF格式只支援黑白的影像模式。
	<p>單面或雙面: 選擇你要掃描單面或雙面的文件。</p> <p>選項: * 單面, 雙面</p> <p>注意: 雙面模式只適用於從自動進紙裝置中掃描。</p>
	<p>顏色模式: 選擇你需要的色彩模式。</p> <p>選項: * Color (彩色)、B&W (黑白)、Grey (灰階)</p>
* 出廠預設值	

5.2 更多設定

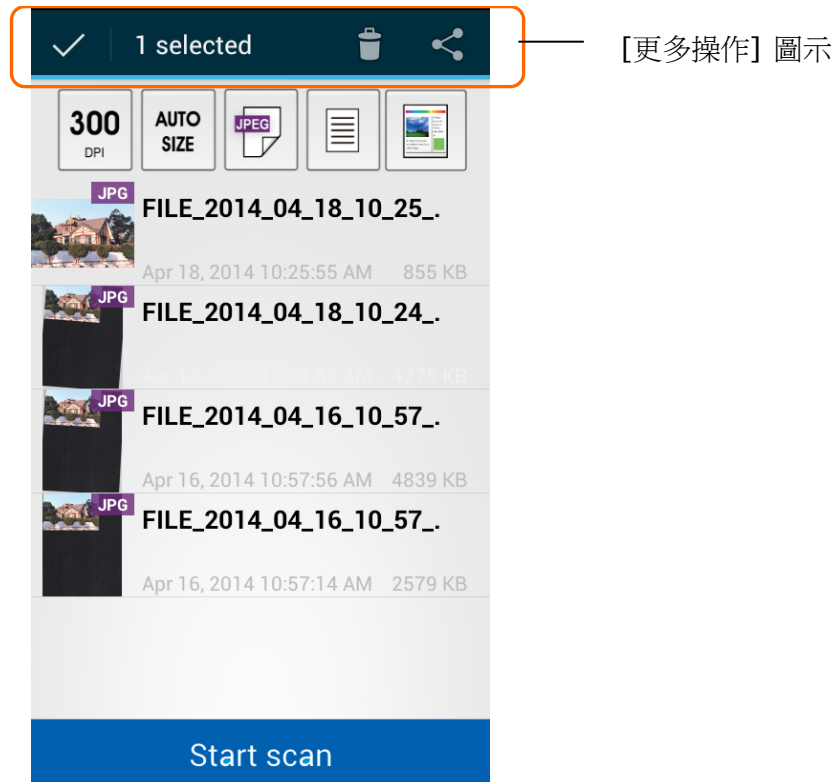
你可以單擊[更多設定圖示]如 、 來使用更多的設定。

項目	說明
一般設定	
Wi-Fi	顯示 Wi-Fi 設定為關閉或打開。
Auto Deskew	勾選本設定可自動訂正歪斜的影像。
Sort	按下此項目以更改掃描影像在縮圖中的順序。 選項: Newest to Oldest (新到舊)、Largest to Smallest(大到小) 預設值: Newest to Oldest (新到舊)
Scan File Prefix	按下此項目以更改檔案名稱的首碼。 預設值: FILE
File Time Format	按下此項目以更改檔案的時間格式。例如，2014_04_12_15_30 表示 年_月_日_時_秒。 選項: yyyy_MM_DD_hh_mm_ss (預設值)、 yyyy-MM-DD-hh-mm-ss、 yyyyMMDDhhmmss
Product ID	顯示現在連線中的掃描器型號。
IP Address	顯示連線中的掃描器的 IP 位址。
SSID	顯示正在連線的無線存取點的 SSID (無線網路名稱)。
Scanner Firmware	顯示掃描器韌體的版本。
APP Version	顯示 MB APP 的版本。
Wi-Fi Settings	顯示行動裝置的Wi-Fi 設定。
Search Scanner	如果掃描器尚沒有就緒、或掃描器和行動裝置的網路設定沒有被正確地配置，可以按此項目再搜尋一次網路中的掃描器。

5.3 刪除影像

如何刪除影像，請按照以下步驟：

1. 在主畫面的縮圖影像中，持續按住你要刪除的影像約 3 秒鐘。(如果要選擇多張影像，只要再持續按住其他影像約 3 秒鐘即可) 選擇的影像數目與 [更多操作選項] 圖示會顯示在主畫面上的最上方，如下圖所示：



小秘訣:

如果要取銷已選取的縮圖影像，再輕觸該縮圖影像即可。

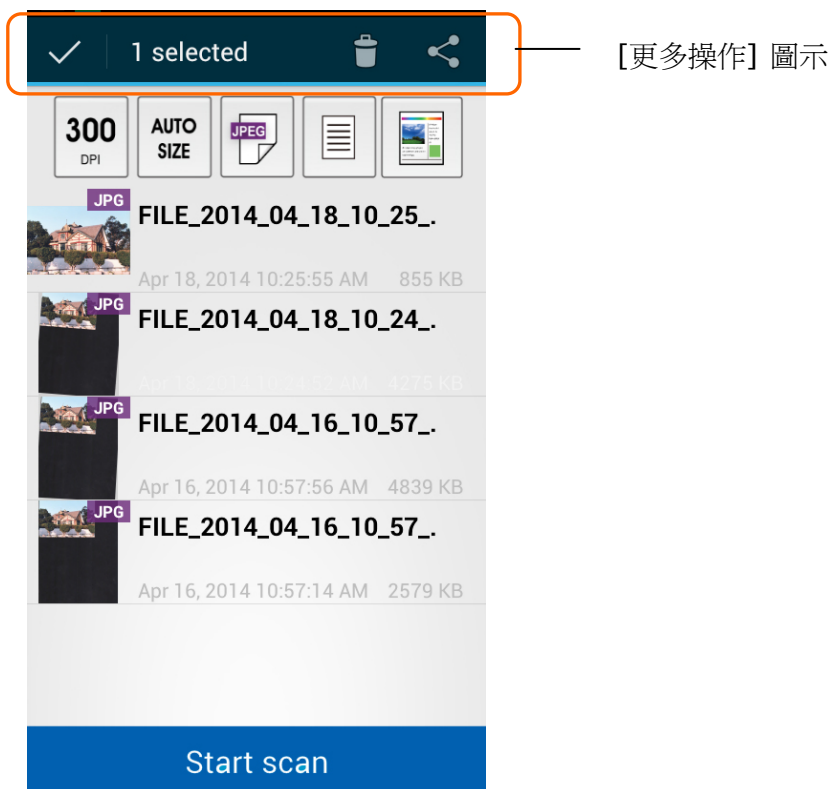
2. 按[回收筒]圖示  來刪除影像。


5.4 把影像發傳送到其他 APP

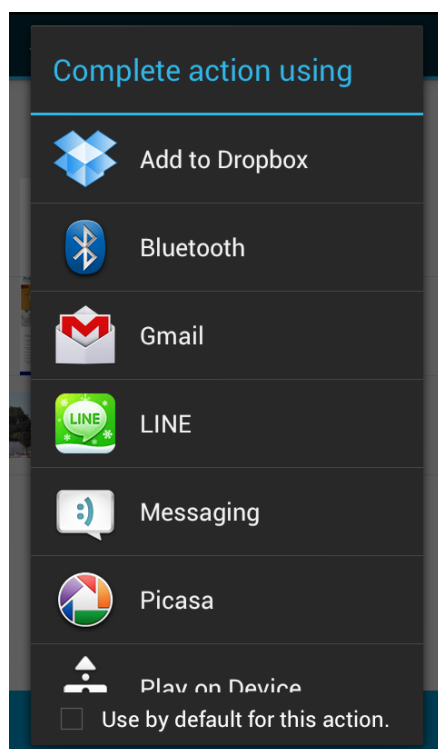
如何傳送影像到其他 APP 或雲端伺服器，請按照以下步驟：

1. 在主畫面的縮圖影像中，持續按住你要傳送的影像約 3 秒鐘。選擇的影像數目與 [更多操作選項] 圖示會顯示在主畫面上的最上方，如下圖所示：

* 欲選擇多張影像，持續按住另外一張影像約 3 秒鐘即可。



2. 按下連結圖示 ，在你的行動裝置內可以傳送的 APP 或雲端會顯示出來，如下圖所示。



3. 按下你想要傳送的 APP 或雲端，所選擇的影像將會傳送到你所指定的 APP 或雲端。

6. 排除錯誤指南

6.1 常見問題與答覆

無法連線到掃描器。

原因

可能原因如下：

1. 行動裝置無法與無線網路連線。
2. 掃描器還沒有與無線網路連線。(Network Box 上的藍色的 Wi-Fi 指示燈並沒有呈閃爍狀態。)
3. 行動裝置和掃描器沒有連接在同一個無線網路上。

排除方式

請執行下列操作：

1. 請檢查行動裝置的無線區域網路設定，並將行動裝置連線到掃描器所連接的無線區域網路中。
2. 請確認掃描器上的 Wi-Fi 指示燈是否閃爍藍燈。否則，請執行下列操作：
 - 請先拔掉變壓器，然後再將它重新連接到 Network Box。
 - 開啓掃描器。
3. 請確定為你的行動裝置和掃描器選擇相同的網路 SSID (存取點/路由器)。

檔案傳送到的 APP 沒有出現。

原因

該 APP 可能無法支援接收 PDF/JPEG/TIFF 檔案。

排除方式

請選擇支援 PDF/JPEG/TIFF 檔案的 APP。

如何把 Network Box 更新到最新的韌體版本？

更新韌體的方法：

1. 請從 Avision 官方網站 (www.avision.com)，獲取最新版本的韌體並下載到你的 USB 隨身碟上。
2. 請拔掉連接 Network Box 和掃瞄器的 USB 訊號線。
3. 把 USB 隨身碟(內含最新韌體檔案)插入 Network Box 的 USB 隨身碟插槽內。
4. 將電源線插入標有"**24VDC IN**"的連接埠內。
5. 當韌體更新時，狀態指示燈會呈紅色恆亮的狀態。
6. 韌體更新完成後約 3 分鐘，藍色 Wi-Fi/LAN 指示燈會閃爍，而狀態指示燈會恢復到正常的狀態。

6.2 技術服務

在你與本公司連絡之前，請你準備下列的資料：

- 掃描器的序號（在掃描器的底部）。
- Network Box 的 Mac 位址與序號

總部

虹光精密工業股份有限公司

30077 新竹科學園區研新一路二十號

電話: +886 (3) 578-2388

傳真: +886 (3) 577-7017

電子郵件位址: service@avision.com.tw

網址: <http://www.avision.com.tw>

美加地區

Avision Labs, Inc.

6815 Mowry Ave., Newark CA 94560, USA

TEL: +1 (510) 739-2369

FAX: +1 (510) 739-6060

E-MAIL: support@avision-labs.com

Web Site: <http://www.avision.com>

大陸地區

上海虹彩科技有限公司

上海市長宁区凱旋路1010號A幢7A層 郵編：200052

客服專線：021-62816680 傳真：021-62818856

E-mail： service@avision.net.cn

網址：www.avision.com.cn

歐洲地區

Avision Europe GmbH

Bischofstr. 101 D-47809 Krefeld Germany

TEL: +49-2151-56981-40

FAX: +49-2151-56981-42

E-MAIL: info@avision-europe.com

Web Site: <http://www.avision.de>

巴西地區

Avision Brasil Ltda.

Avenida Jabaquara, 2958 – Cj. 75 – Mirandópolis

São Paulo / SP

TEL: +55 - 11 2737-2005

E-MAIL: suporte@avision.com.br

Web Site: <http://www.avision.com.br>