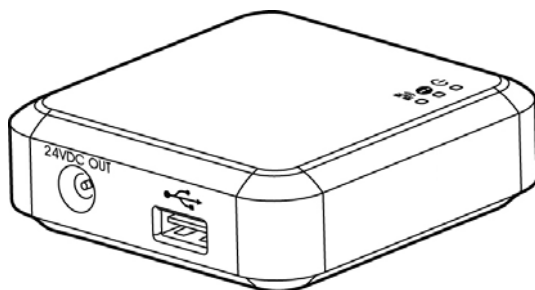




נתב רשת חכם

מדריך למשתמש



מספר דגם רגולטורי: UNICORN

Avision Inc.

סימנים מסחריים

WPA, WPA2, Wi-Fi Protected Access ו-Wi-Fi Protected Setup הם סימנים מסחריים של Wi-Fi Alliance.

Wi-Fi® הוא סימן מסחרי רשום של Wi-Fi Alliance.

Google Play ו-Android™ הם סימנים מסחריים של Google Inc, הרשומים בארה"ב ובמדינות נוספות.

iOS הוא סימן מסחרי או סימן מסחרי רשום של Cisco בארה"ב.

כל שאר שמות המותגים והמוצרים המופיעים כאן הם סימנים מסחריים או סימנים מסחריים רשומים של בעליהם בהתאמה.

(FCC) האמריקאית התקשורת לרשות תאימות הצהרת
15 חלק

לסעיף בהתאם, דיגיטליים שירותים של Class B למגבלות תואם ונמצא נבדק הציוד במקום מזיקה הפרעה נגד סבירה הגנה לספק נועדו אלה מגבלות. (FCC) האמריקאית התקשורת רשות בחוקי 15 בהתאם שלא זה בציוד ושימוש התקנה כל, לפיכך. רדיו גלי אנרגיית להקרין ועשוי שמשותם, מייצר זה ציוד. מגורים רדיו באמצעות בתקשורת להפרעות לגרום עלולים להוראות או רדיו לשידורי להפרעה גורם זה ציוד אם. מסוימת התקנה בעת תתרחש לא כזו שהפרעה מתחייבים איננו, זאת עם יחד יותר או אחת באמצעות ההפרעה את לתקן מומלץ, מחדש והפעלתו הציוד כיבוי ידי על לקבוע ניתן אותה, טלוויזיה הבאות מהדרכים

- הקליטה אנטנת של מחדש מיקום או כיוון
- מהמקלט הציוד הרחקת
- המקלט מחובר שאליו מהמעגל שונה במעגל חשמל לשקע הציוד חיבור
- יועס לקבלת מיומן טלוויזיה/רדיו לטכנאי או למשווק פנייה

הבאים התנאים לשני כפופה הפעלתו. FCC-ה בתקנות 15 לסעיף תואם זה מכשיר לגרום שעלולה הפרעה לרבות, שתיקלט הפרעה כל לקבל זה מכשיר על (2) וכן; מזיקה להפרעה יגרום לא זה מכשיר (1) שלו רצויה בלתי להפעלה



האירופי באיחוד רגולטורית תאימות התראת

האירופי האיחוד של הבאות לתקנות תואמים CE בסימון ומניםהמס מוצרים

- נמוך מתח תקנת EC/2014/35
- (אלקטרומגנטית תאימות) EMC תקנת EC/2014/30
- (RoHS) מסוכנים בחומרים השימוש הגבלת תקנת EU/2011/65
- RED (רדיו ציוד הוראת) EC/2014/53

סימון בעל החשמל במתאם להפעלתו משתמשים אם רק CE לתקינת תואם זה מוצר Avison. ידי על שסופק CE

55022 תקנות של Class B למגבלות תואם זה מוצר EN55024 ו-EN60950 תקנה של הבטיחות דרישות EN, ודרישות 50581 תקנה של מסוכנים בחומרים השימוש הגבלת EN.

מסוג LED מוצר בתור מסווגת המכונה * Class 1.C

פרטיים משתמשים ידי על אלקטרוני ודצי של פסולת השלכת



למנוע כדי, זאת במקום. הביתית הפסולת עם יחד זה מוצר להשליך שאין מציין שלו האריזה או המוצר גבי שעל זה סמל האיסוף מקומות לגבי נוסף למידע. מחזורו לצורך המתאים האיסוף מתקן אל להעבירו יש, ובסביבה האדם בבריאות פגיעה נרכש המוצר שבה החנות או המקומי התברואה אגף, המקומית הרשות אל לפנות יש, למחזור קטרוניתאל פסולת של

בתוכנית כשותפה® בכללי עומד זה מוצר כי קבעה Avison Inc, ENERGY STAR, אנרגטית ליעילות ENERGY STAR.



למוצר בטיחותי מידע

בו ומשתמשים המכשיר את שמתקינים לפני פיהן על עולולפ הבאות והאזהרות ההנחיות כל את היטב לקרוא יש.

למכשיר או/ו לך לנזק או לתאונה אפשרות על להתריע כדי הבאות במוסכמות משתמש זה מסמך

לא אם למוות או קשה לפגיעה לגרום עלול אשר מסוכן מצב ההנחיות על מקפידים	אזהרה ⚠
לנזק או בינונית או קלה לפגיעה לגרום עלול אשר מסוכן מצב ההנחיות על מקפידים לא אם לרכוש	זהירות ⚠

אזהרה ⚠

- או התחשמלות, לדליקה לגרום עלול אחר חשמל במתאם שימוש. המכשיר אל שצורף החשמל במתאם רק להשתמש יש פגיעה.
- ולסלימס שרופים, חתוכים, פגומים אינם שהם ולוודא המכשיר אל שצורפו USB-ה וכבל החשמל בכבל רק להשתמש יש פגיעה או התחשמלות, לדליקה לגרום עלול אחרים USB וכבלי חשמל בכבלי שימוש. מפותלים או החשמל כבל או החשמל מתאם מעל ילכו או ידרכו שלא להקפיד ויש החשמל כבל גבי על עצמים להניח אין.
- החשמל תאמם את בקלות לנתק ניתן שממנו חשמל שקע בקרבת שלו החשמל ומתאם המכשיר את למקם יש
- דירוג על עולה אינו המפצל אל המחברים המכשירים של הכולל האמפר שדירוג לוודא יש למכשיר במפצל משתמשים אם השקע של האמפר
- המחשב לבין בינו לחבר יוכל הממשק שכבל כך למחשב קרוב המכשיר את למקם יש
- שלו החשמל מתאם את או המכשיר את לאחסן או למקם אין
 - בחוץ
 - חום או מים מקור בקרבת או מאובק או מלוכלך מקום תבקר
 - חזקים תאורה גופי, ישירה שמש, גבוה לחות שיעור או גבוהות טמפרטורות, זעזועים, לרעידות החשופים במקומות הלחות בשיעור או בטמפרטורה פתאומיים שינויים או
- רטובות בידיים במכשיר להשתמש אין
- המצורפים במדריכים שמוסבר כפי למעט, לבד אביזריו או המכשיר, החשמל מתאם את לתקן לנסות או לשנות, לפרק אין פגיעה או התחשמלות, לדליקה לגרום עלולה זו פעולה. למכשיר
- להיזהר יש. ברכיבים לקצר לגרום או מסוכן מתח עם בנקודות לגעת עלולים הם שכן מהפתחים למי עצמים להחזיר אין התחשמלות מפני
- מוסמך שירות לטכנאי ולפנות מהחשמל החשמל מתאם ואת המכשיר את לנתק יש הבאים צביעםמה אחד בכל
 - פגומים החשמל תקע או מתאם
 - החשמל למתאם או למכשיר נזלים חדירת
 - החשמל למתאם או למכשיר עצמים חדירת
 - שלהם החיצונית למעטפת נזק או החשמל מתאם או המכשיר נפילת
 - חריג רעש, מוזר ריח, עשן למשל) בפעולתם תקלה או החשמל מתאם או המכשיר לש הפעולה באופן חריג שינוי ('וכו).
- ניקיון פעולות ביצוע לפני מהחשמל החשמל ומתאם המכשיר את לנתק יש

⚠️:זהירות

- יציבים לא משטחים גבי על המכשיר את להניח אין. משופעים או מתנדנדים משטחים גבי על המכשיר את להניח אין אחרים ולפצוע ליפול עלול ירהמכש
- אחרים מכך כתוצאה. ולנפילתו המכשיר יציבות לאי לגרום עלולה זו פעולה. המכשיר גבי על כבדים עצמים להניח אין להיפצע עלולים
- פציעה סכנת למנוע כדי ילדים של ידם מהישג הרחק יחד USB-ה וכבל החשמל כבל את לאחסן יש
- חנק סכנת למנוע כדי ילדים של ידם מהישג הרחק יחד קהפלסטי שקיות כל את לאחסן יש
- מהשקע החשמל מתאם את לנתק יש, רב זמן למשך במכשיר להשתמש עומדים לא אם

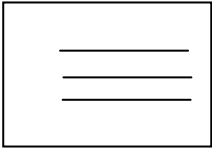
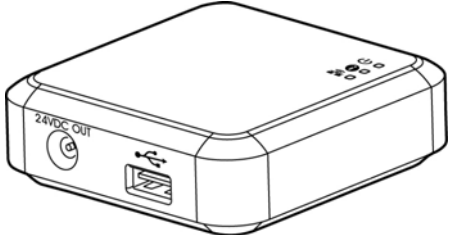
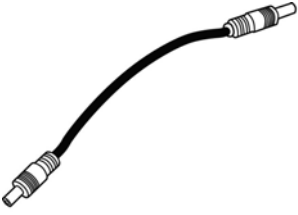
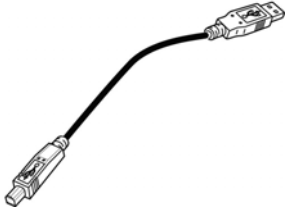
1.1 הקדמה

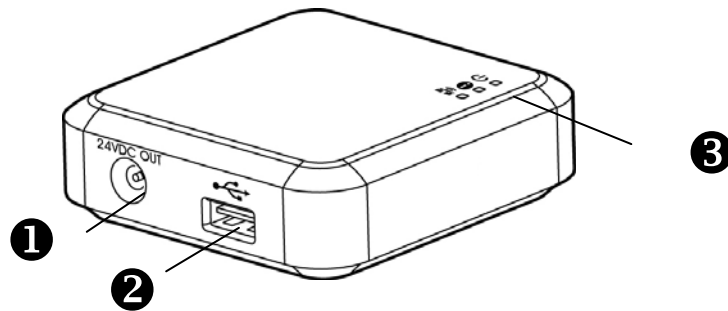
על ידי חיבור נתב הרשת לסורק ניתן להפוך את הסורק* לנקודת גישה אלחוטית או קווית, כדי לאפשר למכשירי Android™, מכשירי iOS (סמארטפונים/טאבלטים וכו'), מחשבים ניידים ומחשבים ניחים להתחבר אליו ולסרוק מסמכים או לקבל תמונות.

* רק לחלק מדגמי הסורקים של Avision. לרשימת הדגמים הנתמכים, עיין באתר של Avision (com.avision.www).

1.2 תכולת האריזה

תכולת האריזה של נתב הרשת:

 <p>מדריך להפעלה מהירה</p>	 <p>היחידה הראשית</p>
 <p>כבל חשמל</p>	 <p>כבל USB</p>

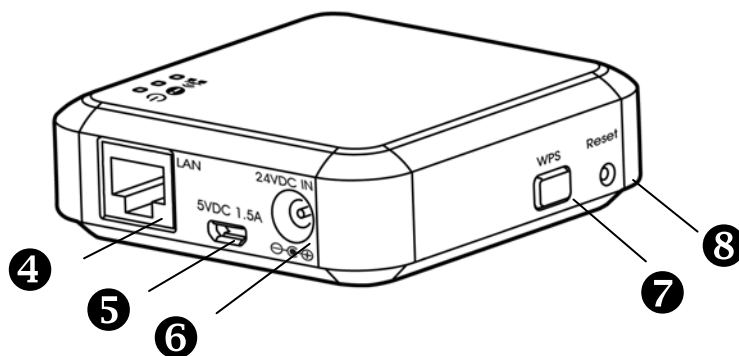


פריט	שם	תיאור
1	יציאת חשמל 24VDC	לחיבור כבל החשמל (המצורף) לסורק.
2	USB Port	לחיבור כבל USB (המצורף) לסורק. יציאת USB משמשת להעברת נתונים בלבד. היא אינה משמשת לאספקת חשמל.
3	מחונן הפעלה	דולק בירוק כשהנתב דולק.
	מחונן מצב	מציין אם יש חיבור או שהמכשיר פועל. (עיין בטבלה שבעמוד הבא)
	מחונן Wi-Fi/רשת קווית	מהבהב בירוק כשיש חיבור לרשת אלחוטית (החיבור לרשת Wi-Fi תמיד מופעל כשהמכשיר דולק).



הצבע ומהירות ההבהוב מציינים את סוג החיבור ומצבו.

צבע המחוון	מצב	תיאור
כתום	דולק	מצב של רשת קווית כשהסורק מחובר לנתב הרשת.
	הבהוב מהיר	מצב של רשת Wi-Fi (לקוח) כשהסורק מחובר לנתב הרשת.
	הבהוב איטי	מצב של שיתוף ישיר באמצעות Wi-Fi Direct (נקודת גישה) כשהסורק מחובר לנתב הרשת.
ירוק	דולק	מצב של רשת קווית כשהסורק לא מחובר לנתב הרשת.
	הבהוב מהיר	מצב של רשת Wi-Fi (לקוח) כשהסורק לא מחובר לנתב הרשת.
	הבהוב איטי	מצב של שיתוף באמצעות Wi-Fi Direct (נקודת גישה) כשהסורק לא מחובר לנתב הרשת.
אדום	דולק	עדכון הקושחה
	הבהוב	מצב של חיבור לרשת Wi-Fi WPS (חיבור מאובטח)

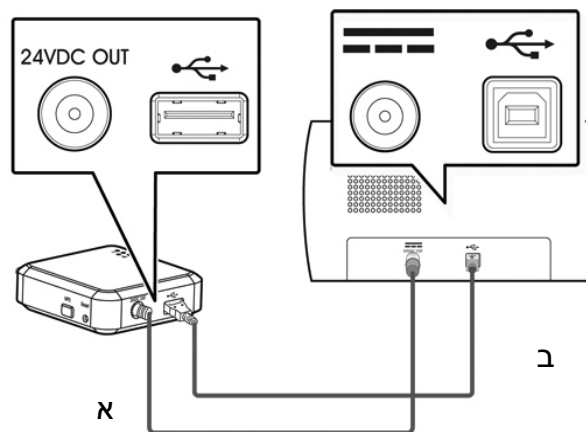


פריט	שם	תיאור
4	יציאת רשת קווית	לחיבור כבל LAN אל נתב הרשת, כדי ליצור חיבור קווי.
5	יציאת חשמל 5VDC 1.5A	אם לסורק אין יציאת חשמל 24VDC, השתמש ביציאה הזו כדי לחבר את הסורק למתאם חשמל בחיבור USB באמצעות כבל Micro USB.
6	כניסת חשמל 24VDC	לחיבור מתאם החשמל שמצורף לסורק אל נתב הרשת.
7	לחצן WPS	לחץ על הלחצן WPS (חיבור מאובטח) כדי להתחבר לנקודת גישה אלחוטית שתומכת ב-WPS. לחץ על הלחצן WPS בנקודת הגישה ולאחר מכן לחץ והחזק את הלחצן WPS בנתב הרשת במשך 5 שניות כדי ליצור חיבור WPS.
8	לחצן איפוס	איפוס הגדרות האבטחה של הרשת לערכי ברירת המחדל. כדי לאפס את נתב הרשת, השתמש בעט כדי ללחוץ על הלחצן הזה ולהחזיק אותו במשך כ-5 שניות עד שמחוון הרשת הכחול יידלק מחדש ויתחיל להבהב.

2.1 אמצעי זהירות

- הרחק את המוצר משמש ישירה. חשיפה ישירה לשמש או לחום גבוה במיוחד עלולה לגרום לנזק ליחידה.
- אין להתקין את המוצר במקום לח או מאובק.
- הנח את המוצר בבטחה על גבי משטח שטוח וישר. משטחים לא ישרים או אחידים עלולים לגרום לתקלות מכניות או בעיות בהזנת הדפים.
- שמור על קופסת המוצר וחומרי האריזה למקרה שיהיה צורך לשנע אותו.

2.2 חיבור נתב הרשת לסורק

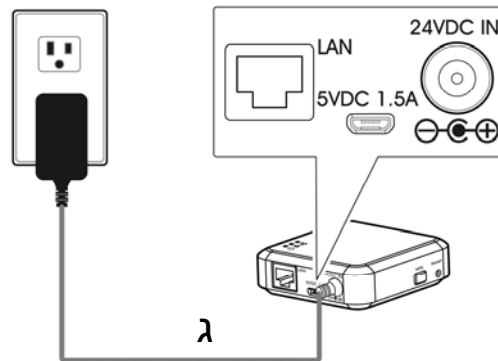


א: כבל החשמל המצורף

ב: כבל USB המצורף

1. חבר קצה אחד של כבל החשמל המצורף (א) ליציאת החשמל בסורק ואת הקצה השני ליציאה שמסומנת בתור "יציאת חשמל 24VDC" בנתב הרשת.
2. חבר את הקצה המרובע של כבל USB (ב) ליציאת USB בסורק ואת הקצב המלבני ליציאת USB בנתב הרשת.

2.3 חיבור נתב הרשת לחשמל



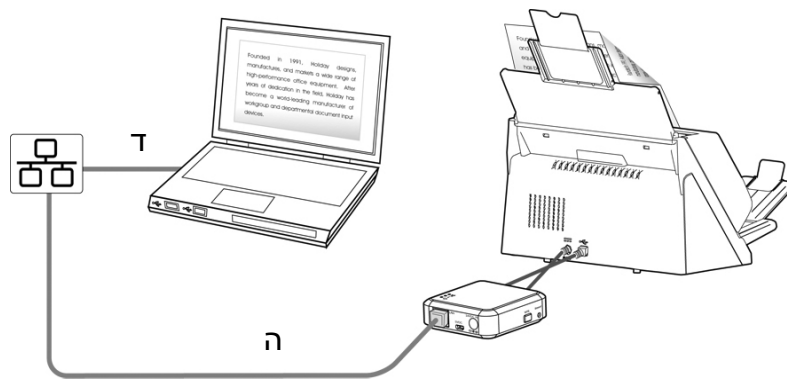
ג: מתאם החשמל שמצורף לסורק

חבר את הקצה הקטן של כבל החשמל (ג) שצורף לסורק אל היציאה שמסומנת בתור "כניסת 24VDC" בנתב הרשת ואת הקצה השני לשקע חשמל.

2.4 בחירת סוג החיבור

2.4.1 רשת קווית

במצב של רשת קווית, המחשב יחובר לנתב הרשת באמצעות כבל רשת.

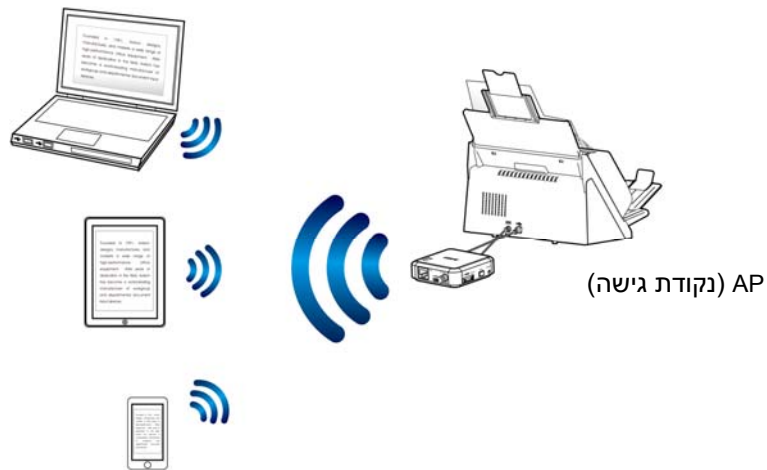


ד/ה: כבל רשת (LAN)

1. חבר קצה אחד של כבל הרשת (ד) ליציאה ברכזת הרשת. חבר את הקצה השני ליציאה LAN במחשב.
2. חבר קצה אחד של כבל הרשת (ה) ליציאה ברכזת הרשת. חבר את הקצה השני ליציאה LAN בנתב הרשת.

1. מצב של שיתוף ישיר (נקודת גישה - Wi-Fi Direct)

במצב AP (נקודת גישה), המכשיר הנייד ונתב הרשת מחוברים באופן אלחוטי ללא צורך בנקודת גישה נוספת, מכיוון שנתב הרשת עצמו משמש כנקודת גישה.



הערה:

- במכשיר הנייד, בחר ברשת עם השם (SSID) שנראה כמו Avision-xxxx (כאשר xxxx הן ארבע הספרות של כתובת ה-Mac).
 - כדי לסרוק ממכשיר נייד, צריך להוריד את אפליקציית MB ולהתקין אותה. ניתן להוריד את האפליקציה של נתב הרשת בחינם מחנויות האפליקציות Google Play או App Store.
-

2. מצב אינטרנט (מצב לקוח)

במצב לקוח, המכשיר הנייד ונתב הרשת מחוברים באופן אלחוטי דרך נקודת גישה (AP) נוספת.

(1). חיבור נתב הרשת לנקודת גישה:

- a. קודם חבר את נתב הרשת למחשב ולאחר מכן פתח את הדפדפן (גרסה 10 ואילך).
- b. הקלד את כתובת ה-IP של נתב הרשת בסרגל הכתובות (<http://10.10.10.254>) והתחבר לנקודת גישה דרך דף האינטרנט (תוצג תיבת כניסה. הקלד את שם המשתמש והסיסמה שהוגדרו כברירת מחדל [admin] כדי להיכנס לדף האינטרנט של נתב הרשת. במידת הצורך, ניתן לשנות את סיסמת ברירת המחדל דרך דף האינטרנט).



(2). חבר את המחשב, הסמארטפון או הטאבלט לאותה נקודת גישה שנבחרה בדף האינטרנט של נתב הרשת).

הערה: כדי לסרוק ממכשיר נייד כגון סמארטפון או טאבלט צריך להוריד את אפליקציית MB מחנויות האפליקציות Google Play או App Store ולהתקין את האפליקציה במכשיר.



2.4.3 חיבור לנקודת גישה אלחוטית באמצעות לחצן WPS

ניתן לחבר את נתב הרשת לנקודות גישה התומכות בחיבור מאובטח (WPS) על ידי לחיצה על הלחצן WPS בנתב הרשת.

לפני שתתחיל!

- כדי להפעיל חיבור WPS לנקודת הגישה, עיין במדריך למשתמש של נקודת הגישה.
- לתשומת לבך: נתב הרשת לא תומך בחיבור WPS עם קוד סודי.

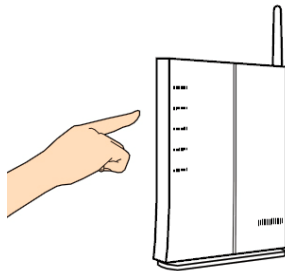
בצע את הפעולות הבאות כדי להתחבר.

1. ודא שלנקודת הגישה/לראוטר יש את הסמל AOSS™ או WPS כמו באיור הבא.

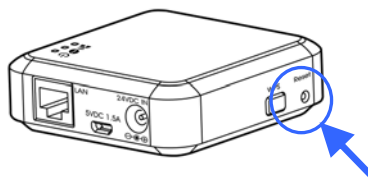


2. חבר את נתב הרשת לחשמל. מחוון הרשת יהבהב בכחול.

3. לחץ על הלחצן WPS בנקודת הגישה האלחוטית (למידע נוסף על שימוש בלחצן WPS, היעזר במדריך למשתמש של נקודת הגישה האלחוטית/הראוטר).



4. לחץ על הלחצן WPS בנתב הרשת והחזק אותו במשך כ-5 שניות תוך 2 דקות לאחר לחיצה על הלחצן WPS בנקודת הגישה האלחוטית.



5. כשהחיבור יתבצע, מחוון המצב בנתב הרשת יהבהב באדום.

6. אם החיבור בוצע בהצלחה, מחוון המצב בנתב הרשת יידלק בירוק (אם הסורק אינו מחובר) או יהבהב בכתום (אם הסורק מחובר). למידע נוסף על תוצאות החיבור, עיין במדריך למשתמש של נקודת הגישה.

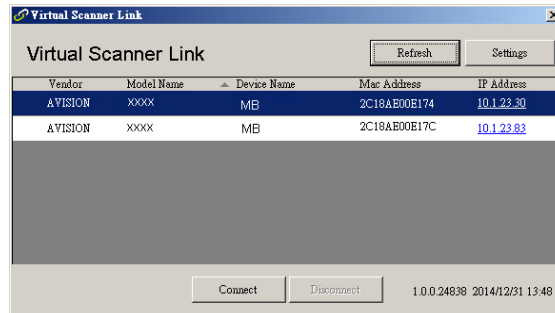
לפני שתתחיל!

- ודא שכבלי הרשת חוברו היטב לרכזת האינטרנט לפני שאתה מחבר את נתב הרשת לחשמל. אחרת, מחשבים אחרים ברשת עשויים לקבל כתובות IP מהנתב בלי להיות מחוברים לאינטרנט.

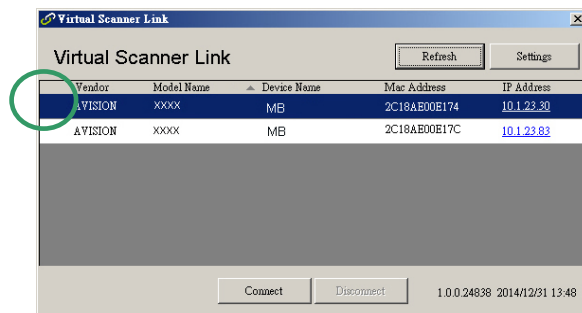
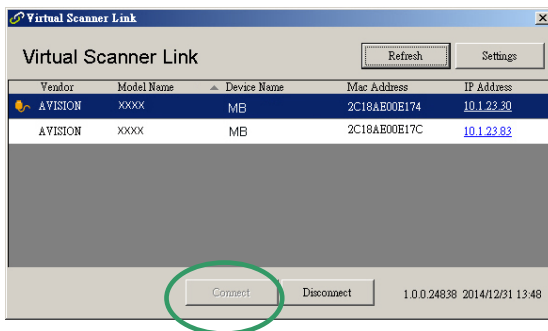
3.1 סריקה ממחשב באמצעות חיבור קווי

- כדי לסרוק מהמחשב דרך הרשת לא צריך להתקין תוכנת סריקה. במקום זה צריך להוריד ולהתקין את הכלי השימושי **[Virtual Scanner Link]** מהאתר של Avision בכתובת <http://com.avision.www/> כדי שתוכל לחפש את הסורק ולהתחבר אליו דרך הרשת.

1. פתח את **[Virtual Scanner Link]** באמצעות התחל < כל התוכניות < **Virtual Scanner < Avision Virtual Scanner Link**. החלון הראשי יוצג והתוכנה תחפש אוטומטית את הסורקים ברשת. תוך כמה שניות יוצגו תוצאות החיפוש, עם דגם הסורק וכתובת ה-IP של נתב הרשת.

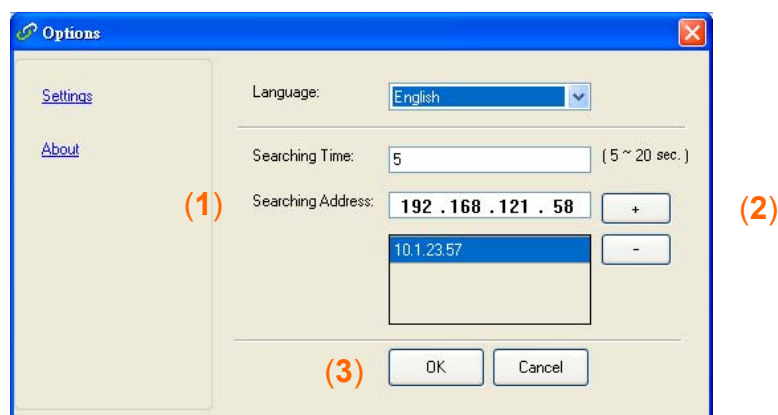


2. בחר את הסורק שאליו תרצה להתחבר ולחץ על **[Connect]** (התחבר). אם החיבור יבוצע בהצלחה, יוצג סימן חיבור.



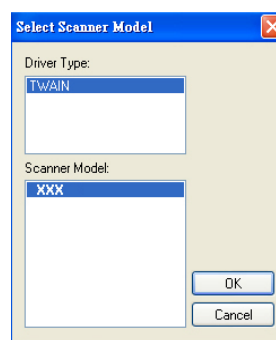
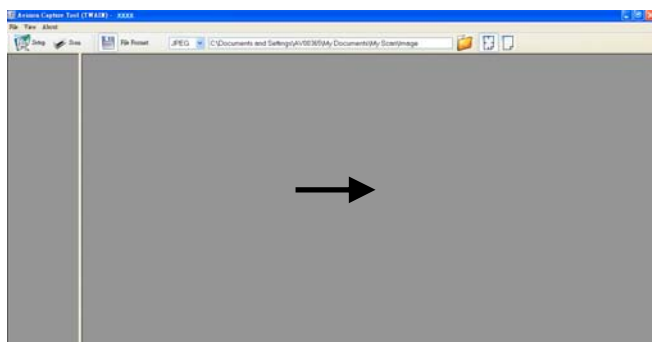
הערה:

- רק משתמש אחד יכול להשתמש בסורק דרך הרשת בכל פעם. אם הסורק בשימוש על ידי מישהו אחר דרך הרשת, תוצג הודעה על כך ותבקש לנסות להתחבר אליו מאוחר יותר. כשהסורק יהיה פנוי תוצג הודעה שאתה יכול להתחבר לסורק ולהתחיל לסרוק.
- אם הסורק לא נמצא ברשת, ייתכן שהסורק והמחשב אינם מחוברים לאותה רשת. במקרה כזה, תוכל לקצות לסורק כתובת IP ספציפית כדי לאפשר לתוכנה [Virtual Scanner Link] לחפש אותו אוטומטית. לחץ על [Option] (אפשרות), הזן כתובת IP בשדה [Searching Address] (חיפוש כתובת) (1), לחץ על [+ (2) ולבסוף לחץ על [OK] (אישור) (3).



- משך החיפוש: כשתפתח את התוכנה, היא תחפש אוטומטית את הסורק ברשת במשך 5 שניות (ברירת מחדל). ניתן לשנות את משך החיפוש לכל אורך שבין 5-20 שניות.
- אם סגרת את התוכנה [Virtual Scanner Link] ופתחת אותה שוב, [Virtual Scanner Link] תחפש אוטומטית את הסורק האחרון שאליו התחברת דרך הרשת ותתחבר אליו.

3. אחרי שהסורק יחובר, תוכל לפתוח תוכנות לעריכת תמונות התומכות ב-TWAIN כגון **Avision Capture Tool** באמצעות התחל-כל התוכניות <Avision xxx Scanner <Avision Capture Tool (כאשר xxx הוא דגם הסורק).
4. תיבת הדו-שיח [Select Scanner Model] (בחר דגם סורק) תוצג. בחר את דגם הסורק ולחץ על [OK] (אישור). אם יש יותר מסורק אחד ברשת, תיבת הדו-שיח [Network Scanner] (סורקים ברשת) תוצג. בחר את הסורק הרצוי לפי כתובת ה-Mac שלו ולחץ על [OK] (אישור).
5. החלון הראשי של Avision Capture Tool ייפתח. לחץ על [Scan] כדי להתחיל לסרוק. התמונה הסרוקה תוצג מיד.



חשוב:

אם אתה משתמש בתוכנה Avison Capture Tool כדי לסרוק, ייתכן שהודעה "Cannot find scanner" (הסורק לא נמצא) תוצג. המתן קצת ונסה שוב. ייתכן שהסורק מתחמם או עדיין מנסה לתקשר עם נתב הרשת.

3.2 סריקה אלחוטית ממחשב במצב של שיתוף ישיר (Wi-Fi Direct)

1. במחשב, לחץ על הסמל **Wi-Fi Network** (רשתות Wi-Fi) בשורת המשימות ובחר את הרשת **Avison-xxxx** (כאשר xxxx הן ארבע הספרות האחרונות של כתובת ה-Mac, שאותה ניתן למצוא על התווית של נתב הרשת). לתשומת לבך: לא צריך להזין סיסמה לרשת. אם רוצים ניתן להגדיר סיסמה לרשת באמצעות דף האינטרנט של נתב הרשת.
2. בצע את שלבים 1-5 מהסעיף הקודם [סריקה ממחשב בחיבור קווי] כדי לסרוק.

חשוב:

אם אתה משתמש בתוכנה Avison Capture Tool כדי לסרוק, ייתכן שהודעה "Cannot find scanner" (הסורק לא נמצא) תוצג. המתן קצת ונסה שוב. ייתכן שהסורק מתחמם או עדיין מנסה לתקשר עם נתב הרשת.

3.3 סריקה אלחוטית ממחשב במצב אינטרנט (מצב לקוח)

1. חיבור לנקודת הגישה

- (1) במחשב, לחץ על הסמל **Wi-Fi Network** (רשתות Wi-Fi) בשורת המשימות ובחר את הרשת **Avision-xxxx** (כאשר xxxx הן ארבע הספרות האחרונות של כתובת ה-Mac, שאותה ניתן למצוא על התווית של נתב הרשת). לתשומת לבך: כברירת מחדל, לא צריך להזין סיסמה לרשת. אם רוצים ניתן להגדיר סיסמה לרשת באמצעות דף האינטרנט של נתב הרשת.
- לחלופין, במכשיר הנייד הקש על [Wi-Fi] <[הגדרות] ובחר את הרשת - **Avision-xxxx** (כאשר xxxx הן ארבע הספרות האחרונות של כתובת ה-Mac, שאותה ניתן למצוא על התווית של נתב הרשת).
- (2) פתח את הדפדפן וודא ששרת הפרוקסי לא נבחר, מכיוון שנתב הרשת לא תומך בהגדרות פרוקסי.
- (3) הקלד בסרגל הכתובות את הכתובת 10.10.10.254. דף האינטרנט יוצג (תוצג תיבת כניסה. הקלד את שם המשתמש והסיסמה שהוגדרו כברירת מחדל [admin] כדי להיכנס לדף האינטרנט של נתב הרשת. במידת הצורך, ניתן לשנות את הסיסמה דרך דף האינטרנט).



- (4) בחר באפשרות **WiFi** ולאחר מכן בחר שם לרשת באמצעות השדה **[Network Name]** (SSID). המתן כ-60 שניות לאישור החיבור.
- (5) אחרי שהחיבור לרשת ה-Wi-Fi יתבצע, לחץ על **[Status]** (סטטוס) כדי לבדוק אם **[WAN IP]** (כתובת ה-IP של הרשת) זמינה ברשת שנבחרה.

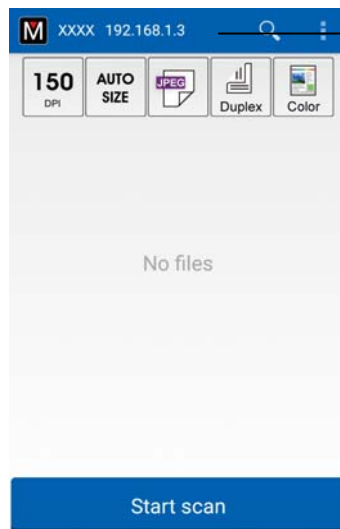


2. סריקת מסמך ממחשב באופן אלחוטית

- (1) במחשב, לחץ על הסמל של [רשתות אלחוטיות] בשורת המשימות ובחר את הרשת של הסרוק מהרשימה [שם הרשת] (SSID). המתן כמה שניות לאישור החיבור. חשוב! כדי שתוכל לסרוק עליך לוודא שנתב הרשת והמחשב מחוברים לאותה רשת (SSID).
- (2) בצע את שלבים 1-5 מהסעיף הקודם [סריקה ממחשב בחיבור קווי] כדי לסרוק.

3.4 סריקה ממכשיר נייד

1. ודא שאפליקציית **MB** הותקנה במכשיר ה-Android™. ניתן להוריד את אפליקציית **MB** בחינם מחנויות אפליקציות כגון Google Play או App Store.
2. במכשיר הנייד, במצב [Direct Share] (שיתוף ישיר), הקש על הגדרות < Wi-Fi ובחר את שם הרשת (SSID) של נתב הרשת.
לחלופין:
במצב [Client] (**Internet**) (אינטרנט - לקוח) הקש על הגדרות < Wi-Fi ובחר את הרשת מהרשימה [שם הרשת] (SSID). לתשומת לבך: כדי שתוכל לסרוק עליך לוודא שנתב הרשת והמכשיר הנייד מחוברים לאותה רשת (נקודת גישה). בצע את שלבים 1-5 מהסעיף הקודם [סריקה אלחוטית ממחשב במצב אינטרנט (מצב לקוח)] כדי לחבר את נתב הרשת לרשת.
3. במכשיר הנייד, הקש על אפליקציית **MB** (M). החלון הראשי יוצג ואם יימצא סורק מחובר הוא יוצג.



דגם הסורק וכתובת ה-IP שלו

4. הכנס מסמך לסורק והקש על [Start Scan] (התחל סריקה) כדי לסרוק. תוך זמן קצר תמונה ממוזערת של הסריקה תוצג. הקש על התמונה הממוזערת כדי להציג את התמונה בגודל מלא.

שים לב!
סורק המחובר דרך רשת Wi-Fi עשוי להיות נגיש לכמה משתמשים בו-זמנית. עם זאת, רק משתמש אחד יכול לסרוק בו בכל פעם.

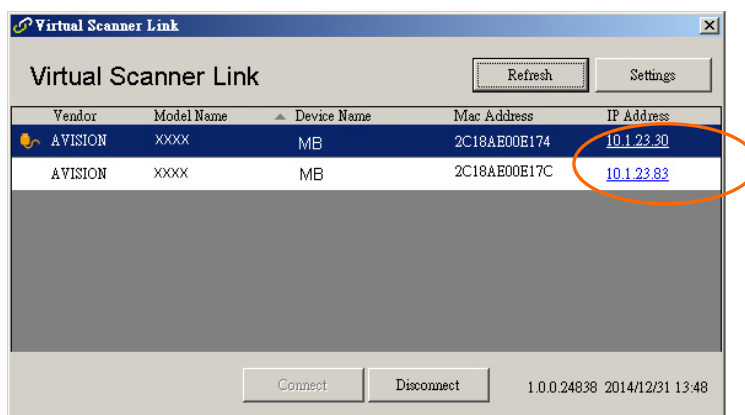
* כדי לשמור על איכות התמיכה והשירות, מומלץ לרשום את המוצר באתר של Avision בכתובת www.avision.com.

דף האינטרנט של נתב הרשת מאפשר להציג מידע בסיסי, לשנות את סוג החיבור ולערוך הגדרות נוספות.

4.1 הצגת דף האינטרנט של נתב הרשת

1. פתח את הדפדפן.

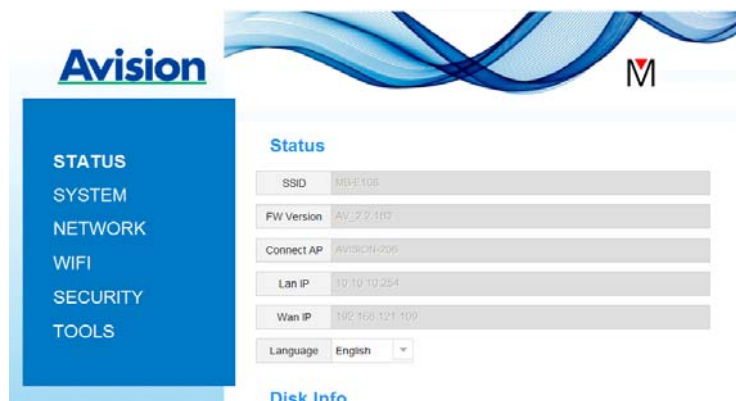
2. הקלד את כתובת ה-IP של נתב הרשת בסרגל הכתובות. לדוגמה, `10.2.23.30//:http`. ניתן למצוא את כתובת ה-IP בחלון של [Virtual Scanner Link]. עיין בסעיף 3.1 סריקה ממחשב באמצעות חיבור קווי כדי להבין איך להשתמש בתוכנה [Virtual Scanner Link].



לחלופין:

ניתן פשוט ללחוץ על כתובת ה-IP בחלון של Virtual Scanner Link.

3. הזן את שם המשתמש והסיסמה (admin). דף אינטרנט של נתב הרשת יוצג. במידת הצורך, תוכל לשנות את שם המשתמש והסיסמה בדף [Network] (רשת).



הדף [Status (סטטוס)] כולל את המידע הבא:

Name (שם)	Description (תיאור)
SSID (שם הרשת)	הצגת שם הרשת של הסורק. ניתן לשנות את השם באפשרות "Network" (רשת).
FW Version (גרסת קושחה)	הצגת הגרסה הנוכחית של הקושחה.
Connect AP (נקודת גישה מחוברת)	הצגת נקודת הגישה (AP) שמחוברת.
LAN IP (כתובת IP של הרשת הקווית)	הצגת כתובת ה-IP של הרשת הקווית שמחוברת.
WAN IP (כתובת IP של הרשת האלחוטית)	הצגת כתובת ה-IP של הרשת האלחוטית.
Language (שפה)	הצגת השפה הנוכחית של דף האינטרנט. האפשרויות: אנגלית, סינית

Avison M

Status

SSID	MBE196
FW Version	AV_2.2.1B2
Connect AP	AVISON-206
Lan IP	10.10.10.254
Wan IP	192.168.121.109
Language	English

[Disk Info](#)

הדף [System (מערכת)] כולל את המידע הבא:

Description (תיאור)	Name (שם)
איפוס הגדרות האבטחה של הרשת לערכי ברירת המחדל.	Factory Default (איפוס לברירת המחדל)
הפעלה מחדש של הסורק. המחונן של הרשת בסורק ייכבה ויידלק מחדש.	Reboot (אתחול)

כדי לאפס את הגדרות האבטחה של הרשת לערכי ברירת המחדל:

1. לחץ על **Factory Default** (איפוס לברירת המחדל). תיבת הדו-שיח **Confirmation** (אישור) תופיע.
2. לחץ על **Yes** (כן) כדי להחיל את השינוי.
3. המחונן **Wi-Fi** [רשת] ייכבה.
4. המתן כ-30 שניות עד שמחונן הרשת הכחול יידלק מחדש ויתחיל להבהב.

לחלופין:

ניתן ללחוץ על הלחצן **Reset** (איפוס) בראוטר כדי לאפס את הגדרות האבטחה לברירת המחדל.

1. השתמש בעט עם קצה דק כדי ללחוץ על הלחצן **Reset** (איפוס) והחזק אותו כ-5 שניות עד שמחונן הרשת הכחול ייכבה.
2. המתן כ-30 שניות עד שמחונן ה-Wi-Fi הכחול יידלק מחדש ויתחיל להבהב.

הדף **Networ k** (רשת) מאפשר לשנות את שם הרשת או סיסמת הכניסה במידת הצורך.

Description (תיאור)	Name (שם)
הצגת שם הרשת של הסורק. ניתן להקליד שם חדש לרשת בשדה SSID (שם הרשת) וללחוץ על Apply (החל) כדי להחיל את השינוי.	SSID (שם הרשת)
הצגת השם של הסורק. ניתן להקליד שם חדש בשדה הזה וללחוץ על Apply (החל) כדי להחיל את השינוי.	Device Name (שם המכשיר)
פרק הזמן הקצוב לחיבור לסורק: זהו משך הזמן מאז הפעולה האחרונה שביצעת. טווח: 10-3,600 שניות (ברירת המחדל היא 0). אם מזינים את הערך 0, אין הגבלה על משך החיבור. לעומת זאת, אם מזינים ערך כמו 300 שניות (5 דקות), הסורק ינותק 5 דקות אחרי ביצוע הפעולה האחרונה.	Timeout (פרק זמן קצוב)
האפשרויות: DHCP (ברירת המחדל), Static (סטטי) DHCP : בחר באפשרות DHCP כדי לקבל אוטומטית את הכתובות של ה-IP, רשת המשנה והשער משרת ה-DHCP. סטטי : בחר באפשרות Static (סטטי) כדי להקצות כתובת IP בעצמך. הקלד את כתובת ה-IP בשדות של כתובת ה-IP, מסכת רשת המשנה, השער, DNS ראשי ו-DNS משני. DNS : שם שרת הדומיין	Connection Type (סוג החיבור)
הצגת שם המשתמש הנוכחי לכניסה לדף האינטרנט. ניתן להקליד סיסמה חדשה בשדה סיסמה וללחוץ על Apply (החל) כדי להחיל את השינוי.	Login (פרטי כניסה)

4.1.4 הדף WIFI

הדף [WIFI] מאפשר לחבר ראוטר לרשת אלחוטית.

כדי לחבר ראוטר לרשת אלחוטית:

1. לחץ על [WIFI]. כל הרשתות האלחוטיות הזמינות יוצגו.



2. בחר את שם הרשת (SSID) של הרשת שאליה תרצה להתחבר ולחץ על [Connect] (התחבר) (המתן כ-60 שניות לביצוע החיבור). במידת הצורך, הקלד את הסיסמה לרשת (או מפתח האבטחה) ולחץ על [OK] (אישור).

3. אחרי שהחיבור יבוצע, ליד שם הרשת (SSID) יהיה כתוב [connected] (מחוברת).

4. כדי להתנתק מהרשת, סמן אותה ולחץ על [Disconnect] (התנתק).

הדף [Security] (אבטחה) כולל את האפשרויות לאמצעי האימות (פרוטוקול האבטחה): Disable (מושבת), WEP, WPA-PSK, WPA2-PSK.

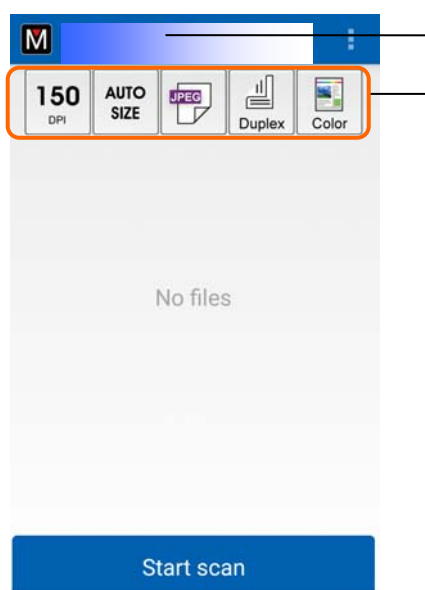


האפשרויות לפרוטוקולי ההצפנה הן **TKIP, AES**.

Encryption method (אמצעי הצפנה)	Authentication (Security) method (אמצעי אימות [אבטחה])
ללא	Disable (מושבת)
WEP ניתן להגדיר עד ארבעה מפתחות WEP. הקלד מפתח WEP בשדה הזה ולחץ על [Apply] (החל) כדי להחיל את השינוי.	WEP
האפשרויות: TKIP/AES הקלד סיסמה בשדה [Pass Phrase (סיסמה)] ולחץ על [Apply] (החל) כדי להחיל את השינוי.	WPA-PSK
האפשרויות: TKIP/AES (סיסמה: 12345678) ניתן לשנות את סיסמה על ידי הזנת סיסמה חדשה בשדה [Pass Phrase (סיסמה)] ולחיצה על [Apply] (החל) כדי להחיל את השינויים.	WPA2-PSK

5.1 התאמה אישית של הגדרות סריקה בסיסיות

אחרי פתיחת האפליקציה של נתב הרשת, היא תחפש את הסורקים המחוברים לרשת. אם היא תמצא סורק להתחבר אליו, הדגם שלו והגדרות הסריקה הבסיסיות יוצגו בחלון הראשי. על ידי הקשה קלה על הסמלים ניתן לשנות את ההגדרות בהתאם למשימות שרוצים לבצע.







דגם הסורק

הגדרות הסריקה
הבסיסיות**שים לב:**

אם לא נמצא סורק, ייתכן שהסורק או המכשיר הנייד לא מחוברים לרשת. בדוק שהגדרות הרשת של המכשיר הנייד ושל הסורק הוגדרו נכון. בדוק גם שאין תקלות בסביבת הרשת.

בטבלה הבאה מופיעים הסברים על הגדרות הסריקה הבסיסיות:

פריט	תיאור
	<p>רזולוציה: בחירת הרזולוציה. ככל שהרזולוציה גבוהה יותר, כך איכות התמונה טובה יותר אך כך גם הקובץ גדול יותר.</p> <p>האפשרויות: 300dpi, 200dpi, 150dpi*</p> <p>(האפשרויות משתנות בהתאם לדגם הסורק)</p>
	<p>גודל הסריקה: בחירת גודל הנייר. ניתן לבחור באפשרות Auto (אוטומטי) כדי שהסורק יזהה אוטומטית את גודל המסמך.</p> <p>האפשרויות: Auto* (אוטומטי), A4, (Letter) LTR, (Legal) LGL, 4x6, 5x7</p>
	<p>פורמט הקובץ: בחירת הפורמט לקובץ של תמונת הסריקה.</p> <p>האפשרויות: JPEG, PDF, TIFF*</p> <p>הערה:</p> <ul style="list-style-type: none"> • הפורמט JPEG אינו תומך בסריקה בשחור-לבן. • הפורמט TIFF תומך רק בסריקה בשחור-לבן.
	<p>בחירה אם לסרוק את הצד הקדמי (חד-צדדי) או גם את הצד הקדמי וגם את הצד האחורי (דו-צדדי) של המסמך.</p> <p>האפשרויות: Simplex* (חד-צדדי), Duplex (דו-צדדי)</p> <p>הערה: במצב סריקה דו-צדדי ניתן לסרוק רק ממזין המסמכים האוטומטי.</p>
	<p>מצב צבעים: בחירת צבעי הסריקה.</p> <p>האפשרויות: Color* (צבע), B&W (שחור-לב), Gray (גוני אפור)</p>
* הגדרות ברירת המחדל	

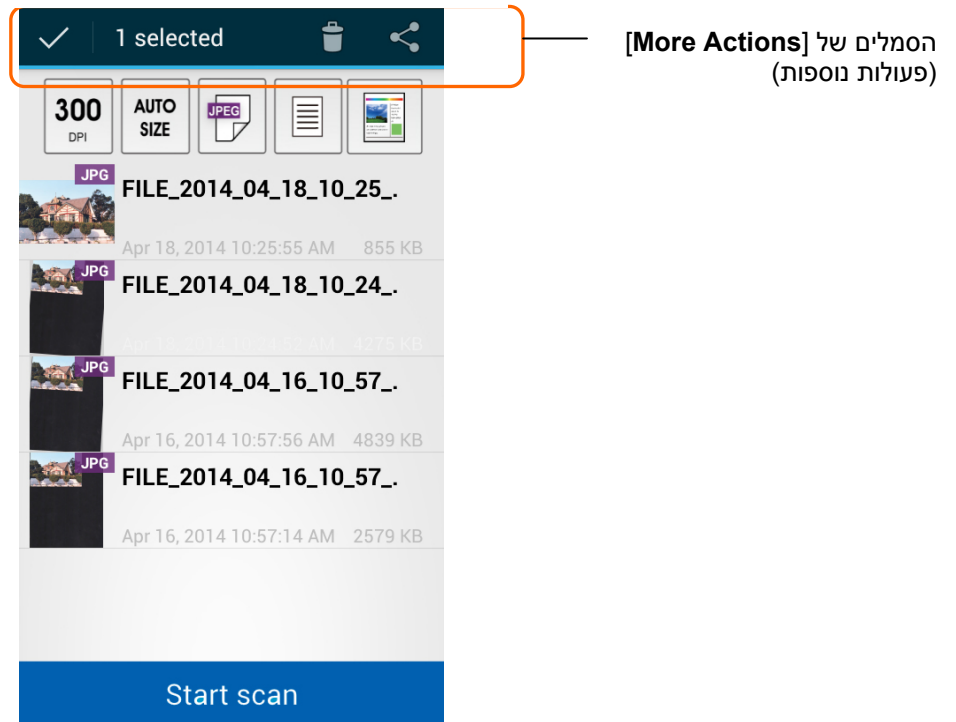


ניתן לגשת להגדרות נוספות על ידי הקשה על הסמלים **More Settings** (הגדרות נוספות).

פריט	תיאור
הגדרות	
Wi-Fi	הצגה אם רשת ה-Wi-Fi סגורה או פתוחה.
יישור אוטומטי	סמן את התיבה הזו כדי ליישר אוטומטית תמונות עקומות.
מיין	הקש כאן כדי לשנות את הסדר של התמונות הסרוקות בתצוגה של התמונות הממוזערות. האפשרויות: Newest to Oldest (מהחדשות לישנות), Largest to Smallest (מהגדולות לקטנות) ברירת מחדל: מהחדשות לישנות
קידומת לקובץ הסריקה	הקש כדי לשנות את הקידומת של שם הקובץ שניתן לתמונה הסרוקה. ברירת מחדל: FILE
פורמט תאריך ושעה לקובץ	הקש כדי לשנות את הפורמט של התאריך והשעה שמתווספים לשם הקובץ. לדוגמה, הפורמט yyyy_MM_dd_hh_mm 2014_04_12_15_30 (דקה/שעה/יום/חודש/שנה) יוצג כך: האפשרויות: yyyy_MM_DD_hh_mm_ss (ברירת מחדל), yyyy-MM-DD-hh-mm-ss yyyyMMDDhhmmss
מזהה מוצר	הצגת הדגם של הסורק המחובר.
כתובת IP	הצגת כתובת ה-IP של הסורק המחובר.
SSID (שם הרשת)	הצגת שם הרשת (SSID) של נקודת הגישה שאליה אתה מחובר.
קושחת הסורק	הצגת גרסת הקושחה של הסורק.
קושחת נתב הרשת	הצגת גרסת הקושחה של נתב הרשת.
גרסת אפליקציה	הצגת הגרסה של אפליקציית MB.
הגדרות Wi-Fi	הצגת הגדרות ה-Wi-Fi של המכשיר הנייד.
חיפוש סורק	חיפוש מחדש של הסורק אם הוא לא נמצא מכיוון שהוא לא היה מוכן בפעם הראשונה או שהגדרות של הסורק ושל המכשיר הנייד לא הוגדרו נכון.

ניתן למחוק את התמונה הסרוקה.

1. במסך הראשי, הקש על התמונה שתוצאה למחוק והחזק אותה במשך כ-3 שניות. כדי למחוק תמונה נוספת, הקש עליה. מספר התמונות שנבחרו והסמלים של **[More Actions]** (פעולות נוספות) יוצגו למעלה, כמו באיור.



הסמלים של **[More Actions]**
(פעולות נוספות)

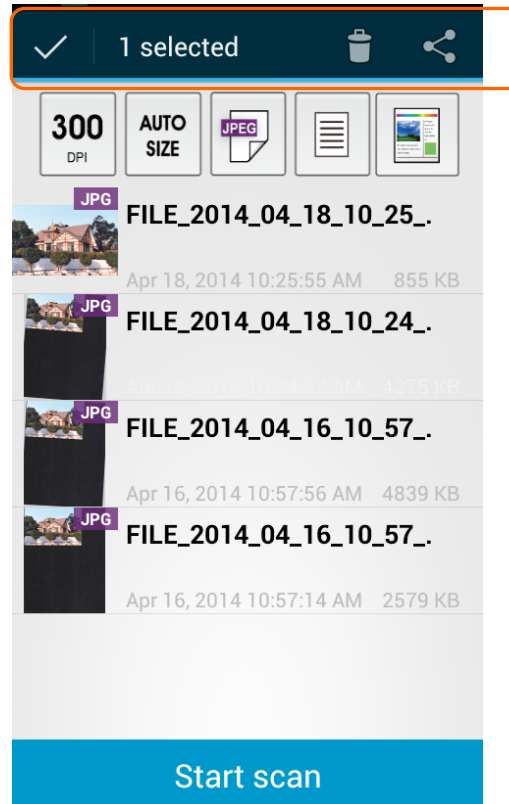
טיפ:
כדי לבטל את הבחירה של התמונה, הקש על התמונה שנבחרה. הבחירה שלה תבוטל.

2. הקש על הסמל של פח האשפה כדי למחוק את התמונה.


5.4 שליחת התמונה לאפליקציות אחרות

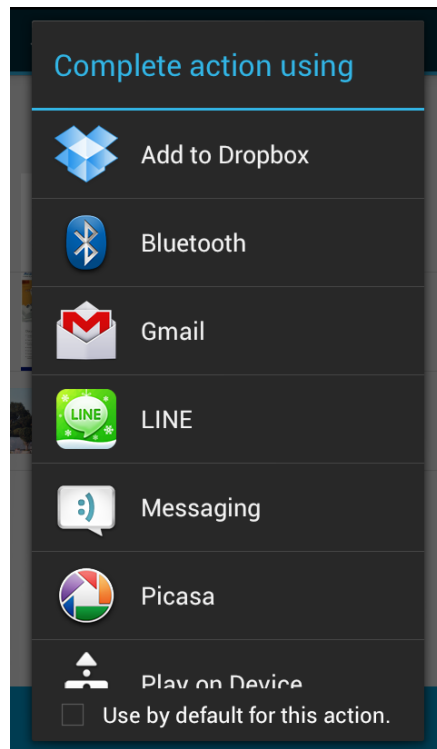
ניתן לשלוח את התמונה הסרוקה לאפליקציות אחרות או לענן.

1. הקש על התמונה הסרוקה והחזק אותה במשך כ-5 שניות. מספר התמונות שנבחרו והסמלים של **More** **[Actions]** (פעולות נוספות) יוצגו למעלה, כמו באיור.



הסמלים של **More** **[Actions]** (פעולות נוספות)

2. הקש על סמל הקישור . האפליקציות או שירותי הענן הזמינים במכשיר הנייד יוצגו כמו באיור הבא.



3. הקש על האפליקציה או שירות הענן שאליהם תרצה לשלוח את התמונה. התמונה שנבחרה תישלח ליעד שבחרת.

6.1 שו"ת

הסורק לא מתחבר.

סיבה

סיבות אפשריות:

1. המכשיר הנייד לא מחובר לרשת אלחוטית.
2. הסורק לא מחובר לרשת אלחוטית או קוויית. (מחונן הרשת בנתב הרשת לא מהבהב בכחול).
3. המכשיר הנייד והסורק לא מחוברים לאותה הרשת.

רזולוציה

בצע את הפעולות הבאות.

1. בדוק את ההגדרות של הרשת האלחוטית במכשיר הנייד וחבר את המכשיר הנייד לאותה רשת שאליה הסורק מחובר.
2. ודא שמחונן הרשת בסורק מהבהב בכחול. אחרת, בצע את הפעולות הבאות:
 - נתק את מתאם החשמל מנתב הרשת וחבר אותו בחזרה.
 - הדלק את הסורק.
3. ודא שבחרת את אותה נקודת גישה/ראוטר לפי שם רשת (SSID) גם במכשיר הנייד וגם בסורק.

האפליקציה שאליה אני רוצה לשלוח את הקובץ לא מוצגת.

סיבה

ייתכן שהאפליקציה שאליה אתה רוצה לשלוח את הקובץ לא תומכת בקבלה של קובצי PDF/JPEG/TIFF.

רזולוציה

בחר אפליקציה שתומכת בקובצי PDF/JPEG/TIFF.

איך מעדכנים את הקושחה של נתב הרשת?

כדי לעדכן לגרסה האחרונה של הקושחה:

1. הורד את הגרסה האחרונה של הקושחה לזיכרון נייד מהאתר של Avision בכתובת <http://www.omc.avision.com>.
2. נתק את כבל ה-USB שמחבר בין נתב הרשת לסורק.
3. חבר את הזיכרון הנייד שבו נמצאת הקושחה העדכנית ליציאת USB בנתב הרשת.
4. חבר את כבל החשמל ליציאה שמסומנת בתור "24VDC כניסת".
5. המחווין יידלק באדום בזמן עדכון הקושחה.
6. אחרי כשלוש דקות עדכון הקושחה יסתיים ומחווין הרשת יהבהב בכחול. מחווין המצב יחזור למצבו המקורי.

6.2 טכנית תמיכה

מידע הכרטיסייה, 4.14 שבסעיף ההוראות בעזרת אותו למצוא ניתן. הבא המידע את להכין יש Avision-ל פנייה כל לפני:

- (הסורק בתחתית נמצאים) המהדורה ומספר הסורק של הסידורי המספר
- (ממשק כרטיס, מסך כרטיס, הקשיח בכונן פנוי מקום, RAM זיכרון כמות, מעבדה סוג, למשל) החומרה תצורת
- משתמש אתה שבו הסריקה יישום וגרסת שם
- לסורק ההתקן מנהל גרסת

הבאות בדרכים אלינו לפנות ניתן

ראשיים משרדים

Avision Inc.

No. 20, Creation Road I, Science Industrial Park, Based
ROC, Taiwan, 300Hsinchu
טלפון: 886 (3) 578-2388+
פקס: 886 (3) 577-7017+
ל"דוא: service@avision.com.tw
אינטרנט אתר: <http://www.avision.com.tw>

וקנדה ב"בארה

Avision Labs, Inc.

6815 Mowry Ave., Newark CA 94560, USA
טלפון: 1 (510) 739-2369+
פקס: 1 (510) 739-6060+
ל"דוא: support@avision-labs.com
אינטרנט אתר: <http://www.avision.com>

בסיין**Hongcai Technology Limited**

7A, No.1010, Kaixuan Road, Shanghai 200052 P.R.C.

טלפון: 86-21-62816680+

טלפון: 86-21-62818856+

לי"דוא: sales@avision.net.cn

אינטרנט אתר: <http://www.avision.com.cn/cn.com.avision.www//:http>**באירופה****Avision Europe GmbH**

Bischofstr. 101 D-47809 Krefeld Germany

טלפון: 49-2151-56981-40+

פקס: 49-2151-56981-42+

לי"דוא: com.europe-avision@info

אינטרנט אתר: de.avision.www//:http

בברזיל

.Avision Brasil Ltda

-Mirandópolis - 75 .Cj - 2958 ,Avenida Jabaquara

CEP: Brasil ,São Paulo - 04046-500

טלפון: 55-11-2925-5025+

לי"דוא: br.com.avision@suportex

אינטרנט אתר: <http://www.avision.com.br>

MediaTek MT7620	ערכת שבבים ראשית
64MB	DDR2 SDRAM
8MB	SPI Flash
IEEE 802.11n ,IEEE 802.11g ,IEEE 802.11b	התאמה לתקנים
2.4-2.4835GHz	טווח תדרים
DBPSK ,DQPSK ,CCK עם DSSS 64QAM ,16QAM ,QPSK ,BPSK עם OFDM	שיטת מודולציה
11Mbps עד :802.11b 54Mbps עד :802.11g 300Mbps עד :802.11n	קצב נתונים
20dBm(מקס')	כוח שידור
300M_2.4G:-70dBm 270M_2.4G:-70dBm 195M_2.4G:-71dBm 130M_2.4G:-74dBm 54M_2.4G:-79dBm 6M_2.4G:-94dBm	רגישות
מחבר IPEX x 2	אנטנה