

Avision Network Box

Quick Setup Guide

Microsoft is a registered trademark and the Internet Explorer is a trademark of Microsoft Corporation.

Wi-Fi® is a registered trademark of the Wi-Fi Alliance.

Other brands and product names herein are trademarks or registered trademarks of their respective holders.

Regulatory Model Number: UNICORN



European Union Regulatory Notice

Products bearing the CE marking comply with the following EU Directives:

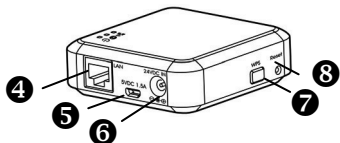
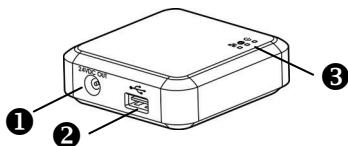
- Low Voltage Directive 2014/35/EC
- EMC Directive 2014/30/EC
- Restriction of the use of certain hazardous substances (RoHS) Directive 2011/65/EU




Introduction

By connecting the Network Box to your scanner, your scanner* can be converted into a network device to let other computers scan a document and receive a scanned image in the LAN.

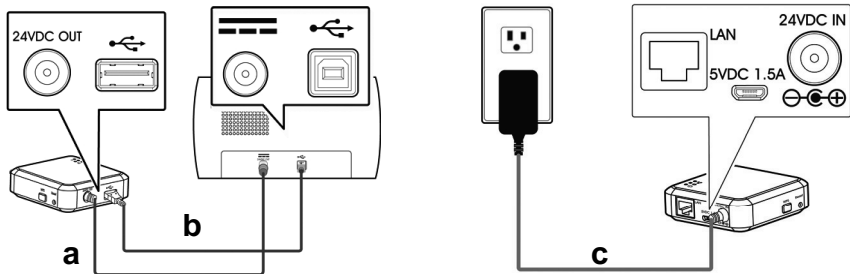
* Only available for selected Avision scanner models. Check with Avision's web site (www.avision.com) for complete supported models.

Ports and LED



1	“24VDC OUT” Port: Used to connect the power cable (included) to the scanner.		
2	USB Port: Used to connect the USB cable (included) to the scanner.		
3		Power LED: Turns green when the Network Box is powered on.	
3		Status LED: The color of the LED indicates the connection type and status.	
	LED Color	Status	Description
	Orange	Solid	Wired LAN mode with scanner connecting to the Network Box
	Green	Solid	Wired LAN mode with scanner disconnecting to the Network Box.
	Red	Solid	Firmware updating
		Wi-Fi/LAN LED: The Wi-Fi feature is available only for the Wi-Fi version.	
4	“LAN” Port: Used to connect the LAN cable to the Network Box for wired network connection.		
5	“5VDC 1.5A” Port: For scanner without a 24VDC power jack, use this port to connect the box to a USB power adapter via a Micro USB cable.		
6	“24VDC IN” Port: Used to connect the power adapter that comes with the scanner to the Network Box.		
7	“WPS” : Available only for the Wi-Fi version.		
8	“Reset” Button: Restore to factory default settings. To reset the Network Box, use a pen to press and hold this button for about 5 seconds. Release the button and the orange LED turns off. Wait for at least 60 seconds until the orange LED starts blinking (without connecting the ethernet cable) or turns solidly on (with ethernet cable connecting to Network Box).		

Cable Connection

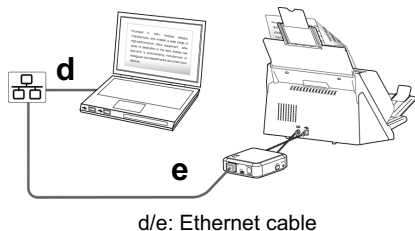


- a: The supplied power cable
- b: The supplied USB cable
- c: The power adapter that comes with the scanner

1. Plug one end of the supplied power cable (a) to the power jack of the scanner and the other end to the port marked “**24VDC OUT**” of the Network Box.
2. Connect the square end of the supplied USB cable (b) to the USB port of the scanner and the rectangle end to the USB port of the Network Box.
3. Connect the small end of the power cable (c) that comes with the scanner to the port marked “**24VDC IN**” of the Network Box and the other end to a power outlet.

Connect to the Ethernet Cables

In wired network mode, your computer is connected to Network Box through Ethernet cables.



1. Plug one end of the network cable (**d**) to the available port of the switching hub of your LAN. Plug the other end to the **LAN** port of your computer.
2. Plug one end of the network cable (**e**) to the available port of a switching hub of your LAN. Plug the other end to the **LAN** port of the Network Box.

Operation

Before You Begin!

To use the network scanner, please first download and install the Network Tool – **[Virtual Scanner Link]** from Avision's web site (www.avision.com) to search and connect the scanner.

1. Start **[Virtual Scanner Link]** by choosing **Start>All Programs>Avision Virtual Scanner>Virtual Scanner Link**. The main window will be displayed and the scanners in your network will be searched automatically. In a few seconds, the result including the scanner's model and Network Box's IP address will be displayed as shown.
2. Choose the scanner you wish to connect and then press **[Connect]**. If connection is successful, a connection mark will be displayed as shown.

*The IP address is displayed at the right corner. Type the IP address on the URL field of your browser and then enter [admin] as the user name and password, the Network Box's web page will be displayed. You can change the settings on this web page.



IP Address

3. After connecting to the network scanner is successful, launch your TWAIN-compliant image-editing software application such as Avison Capture Tool by choosing **Start>All Programs>Avison xxx Scanner>Avison Capture Tool** (xxx indicates your scanner model).

4. A [**Select Scanner Model**] dialog box appears. Choose your scanner model and click [**OK**].

If there is more than one scanner on the network, a [**Network Scanner**] dialog box will be prompted. Choose your desired scanner and click [**OK**].

5. The main window of **Avison Capture Tool** appears. Press [**Scan**] to start scanning. In a second, the scanned image will be displayed.



Important:

Make sure the LAN cables have been connected properly on your switching hub **FIRST** and then connect the power of the Network Box. Otherwise, other computers in the network may obtain IP address from the Network Box and therefore may not connect to the internet.

* To ensure quality support and service, please register the product from Avison's web site on www.avison.com.

* For more detailed information about using Network Box, please refer to the user's guide of Network Box on Avison's web site.

Avision Network Box

Schnelleinrichtungsanleitung

Microsoft ist eine eingetragene Marke und Internet Explorer ist eine Marke der Microsoft Corporation.

Wi-Fi® ist eine eingetragene Marke der Wi-Fi Alliance.

Andere Marken und Produktnamen hierin sind Marken oder eingetragene Marken ihrer jeweiligen Inhaber.

Regulatory Model Number: UNICORN



European Union Regulatory Notice

Produkte mit dem CE-Zeichen entsprechen den folgenden EU-Richtlinien:

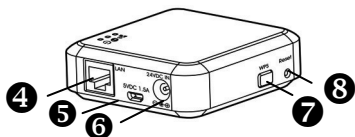
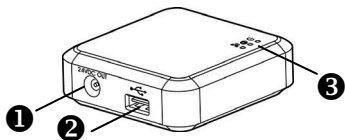
- Niederspannungsrichtlinie 2006/95/EC
- Richtlinie zur elektromagnetischen Verträglichkeit 2004/108/EC
- Richtlinie 2011/65/EG zur Beschränkung der Verwendung bestimmter gefährlicher Stoffe (RoHS)

Einleitung

Durch die Verbindung der Network Box mit Ihrem Scanner kann Ihr Scanner* in ein Netzwerkgerät verwandelt werden, wodurch andere Computer im LAN ein Dokument scannen und ein gescanntes Bild empfangen können.

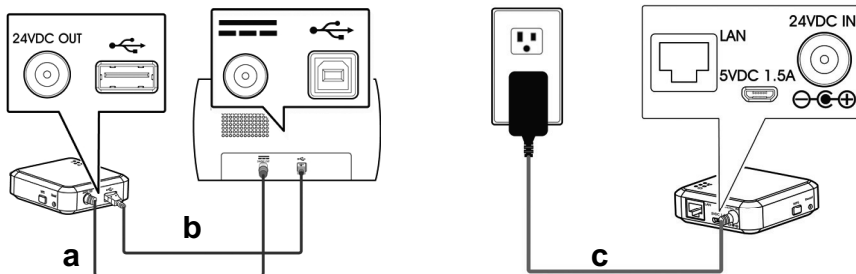
* Nur bei ausgewählten Scannermodellen von Avision verfügbar. Eine vollständige Auflistung der unterstützten Modelle finden Sie auf der Avision-Webseite (www.avision.com).

Anschlüsse und LEDs



1	„24VDC OUT“-Anschluss: Hier schließen Sie das Netzkabel (mitgeliefert) am Scanner an.	
2	USB-Port: Hier schließen Sie das USB-Kabel (mitgeliefert) am Scanner an.	
3		Betriebs-LED: Leuchtet grün , wenn das Gerät eingeschaltet ist.
i		Status-LED: Die Farbe der LED zeigt Verbindungsart und -status an.
	LED-Farbe	Status
	Orange	Leuchtet Scanner und Network Box über kabelgebundenen LAN-Modus verbunden
	Grün	Leuchtet Verbindung zwischen Scanner und Network Box über kabelgebundenen LAN-Modus wird getrennt
	Rot	Leuchtet Firmware-Aktualisierung
		Wi-Fi/LAN-LED: Die Wi-Fi-Funktion ist nur bei der Wi-Fi-Version verfügbar.
4	„LAN“-Port: Hier schließen Sie das LAN-Kabel zum herstellen einer kabelgebundenen Netzwerkverbindung an der Network Box an.	
5	„5VDC 1.5A“-Anschluss: Bei einem Scanner ohne 24-V-Gleichspannungsanschluss dient dieser Port dem Anschluss des Gerätes an einem USB-Netzteil via Micro-USB-Kabel.	
6	„24VDC IN“-Anschluss: Hier schließen Sie das mit dem Scanner gelieferte Netzteil an die Network Box an.	
7	„WPS“-Taste: Nur bei der Wi-Fi-Version verfügbar.	
8	„Reset“-Taste: Auf werkseitige Standardeinstellungen rücksetzen. Zum Rücksetzen der Network Box halten Sie diese Taste mit Hilfe eines Stifts etwa 5 Sekunden gedrückt. Lassen Sie die Taste los und die orange LED erlischt. Warten Sie etwa 60 Sekunden, bis die orange LED zu blinken beginnt (ohne Ethernet-Kabel) oder dauerhaft leuchtet (mit Ethernet-Kabel).	

Kabelanschluss

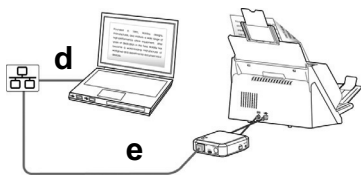


- a: Das mitgelieferte Netzkabel
- b: Das mitgelieferte USB-Kabel
- c: Das mit dem Scanner gelieferte Netzteil

1. Schließen Sie ein Ende des mitgelieferten Netzkabels (a) am Netzanschluss des Scanners und das andere Ende an dem mit „24VDC OUT“ gekennzeichneten Anschluss der Network Box an.
2. Verbinden Sie das quadratische Ende des mitgelieferten USB-Kabels (b) mit dem USB-Port des Scanners und das rechteckige Ende mit dem USB-Port der Network Box.
3. Verbinden Sie das kleine Ende des mit dem Scanner gelieferten Netzkabels (c) mit dem mit „24VDC IN“ gekennzeichneten Anschluss der Network Box und das andere Ende mit einer Steckdose.

Mit Ethernetkabeln verbinden

Im kabelgebundenen Netzwerkmodus ist Ihr Computer über Netzwerk-Kabel mit der Network Box verbunden.



d/e: Netzwerk-Kabel

1. Schließen Sie ein Ende des Netzwerk-Kabels (**d**) an einem freien Anschluss des Switching-Hub Ihres LAN an. Verbinden Sie ein Ende mit dem **LAN**-Anschluss Ihres Computers.
2. Schließen Sie ein Ende des Netzwerk-Kabels (**e**) an einem freien Anschluss des Switching-Hub Ihres LAN an. Schließen Sie das andere Ende am **LAN**-Port der Network Box an.

Bedienung

Bevor Sie beginnen!

Bitte laden Sie zur Nutzung des Netzwerkscanners zunächst das Netzwerkwerkzeug [Virtual Scanner Link] von der Avision-Webseite (www.avision.com) herunter und installieren es zum Suchen und Verbinden mit dem Scanner.

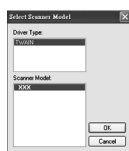
1. Starten Sie [Virtual Scanner Link] durch Auswahl von **Start > Alle Programme > Avision Virtual Scanner > Virtual Scanner Link**. Das Hauptfenster wird angezeigt und die Scanner in Ihrem Netzwerk werden automatisch gesucht. In wenigen Sekunden wird das Ergebnis, einschließlich Scanner-Modell und Network Box-IP-Adresse, angezeigt.
2. Wählen Sie den Scanner, mit dem Sie sich verbinden möchten, und drücken Sie dann [**Verbinden**]. Bei erfolgreicher Verbindung wird ein Verbindungszeichen angezeigt.

*Die IP-Adresse wird in der rechten Ecke angezeigt. Geben Sie die IP-Adresse in das URL-Feld Ihres Browsers ein, geben Sie dann [admin] als Benutzernamen und Kennwort ein; die Network Box-Webseite wird angezeigt (Benutzername und Kennwort: admin). Sie können die Einstellungen auf dieser Webseite ändern.



IP Address

3. Starten Sie Ihre TWAIN-konforme Bildbearbeitungssoftware, wie z. B. Avision Capture Tool, durch Auswahl von **Start > All Programs (Programme) > Avision xxx Scanner > Avision Capture Tool** (xxx zeigt Ihr Scannermodell).
4. Ein **[Select Scanner Model (Scannermodell wählen)]**-Dialogfenster erscheint. Wählen Sie Ihr Scannermodell und klicken auf **[OK]**.
Falls sich mehr als ein Scanner im Netzwerk befindet, erscheint ein **[Network Scanner (Netzwerkscanner)]**-Dialogfenster. Wählen Sie Ihren gewünschten Scanner und klicken auf **[OK]**.
5. Das Hauptfenster von **Avision Capture Tool** erscheint. Klicken Sie zum Starten des Scans auf **[Scan]**. Nach einer Sekunde erscheint ein gescanntes Bild.



Wichtig:

Stellen Sie sicher, dass die LAN-Kabel richtig an Ihrem Switching-Hub angeschlossen sind, **BEVOR** Sie die Network Box an die Stromversorgung anschließen. Andernfalls können andere Computer im Netzwerk eine IP-Adresse von der Network Box beziehen und stellen daher möglicherweise keine Verbindung zum Internet her.

* Zur Gewährleistung eines hochwertigen Supports und Service registrieren Sie das Produkt bitte auf der Avision-Webseite unter www.avision.com. *

* Detailliertere Informationen zur Nutzung der Network Box entnehmen Sie bitte der Bedienungsanleitung der Network Box auf der Avision-Webseite. *

Avision Network Box

Guía de configuración rápida

Microsoft es una marca comercial registrada e Internet Explorer es una marca comercial de Microsoft Corporation.

Wi-Fi® es una marca comercial registrada de Wi-Fi Alliance.

Otras marcas o nombres de producto aquí mencionados son marcas comerciales o marcas registradas de sus respectivos propietarios.

La operación de este equipo está sujeta a las siguientes dos condiciones:

(1) es posible que este equipo o dispositivo no cause interferencia perjudicial y

(2) este equipo o dispositivo debe aceptar cualquier interferencia, incluyendo la que pueda causar su operación no deseada.

Regulatory Model Number: UNICORN



Los productos que llevan la marca CE cumplen las siguientes directivas de la Unión Europea:

- Directiva de baja tensión 2006/95/EC
- Directiva EMC 2004/108/EC
- Directiva de restricción del uso de ciertas sustancias peligrosas (RoHS) 2011/65/EU

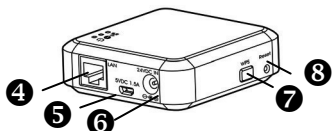
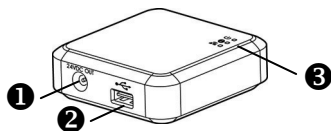
Aviso sobre normativas de la Unión Europea




Introducción

Al conectar su Network Box al escáner, este* se puede convertir en un dispositivo de red para permitir que otros equipos digitalicen un documento y reciban una imagen digitalizada en la LAN.

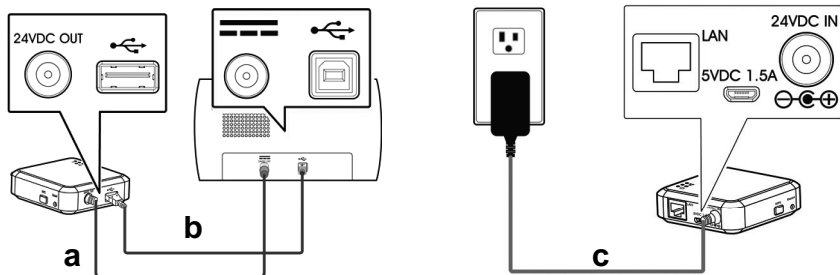
Solamente disponible para ciertos modelos de escáner de Avision. Consulte el sitio Web de Avision (www.avision.com) para obtener la lista completa de modelos compatibles.

Puertos y LED



1	Puerto "24VDC OUT" : Se utiliza para conectar el cable de alimentación (incluido) al escáner.	
2	Puerto USB : Se utiliza para conectar el cable USB (incluido) al escáner.	
3	 LED de alimentación : Se ilumina en verde cuando el dispositivo está encendido.	
3	 LED de estado : El color del LED indica el tipo y estado de la conexión.	
Color de LED	Estado	Descripción
Naranja	Encendido	Modo LAN cableado con el escáner conectado a su Network Box.
Verde	Encendido	Modo LAN cableado con el escáner desconectado de su Network Box.
Rojo	Encendido	Actualización de firmware
	LED Wi-Fi/LAN : Solamente disponible para la versión Wi-Fi	
4	Puerto "LAN" : Se utiliza para conectar el cable LAN a su Network Box para conexión de red cableada.	
5	Puerto "5VDC 1.5A" : Si el escáner no tiene conector de alimentación de 24 VCC, utilice este puerto para conectar el dispositivo a un adaptador de alimentación USB a través de un cable micro-USB.	
6	Puerto "24VDC IN" : Se utiliza para conectar el adaptador de alimentación incluido con el escáner a su Network Box.	
7	Botón "WPS" : Solamente disponible para la versión Wi-Fi.	
8	Botón "Reset" : Restaurar la configuración predeterminada de fábrica. Para restablecer su Network Box, utilice un lápiz para presionar este botón durante 5 segundos. Suelte el botón y el LED naranja se apagará. Espere unos 60 segundos hasta que el LED naranja comience a parpadear (sin cable Ethernet) o se ilumine permanentemente (con cable Ethernet).	

Conexión de los cables

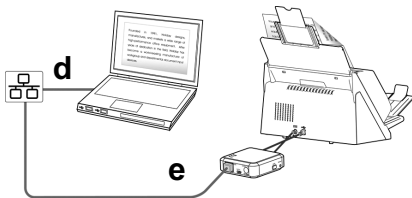


- a: Cable de alimentación suministrado
- b: Cable USB suministrado
- c: Adaptador de alimentación incluido con el escáner

1. Enchufe un extremo del cable de alimentación suministrado **(a)** al conector de alimentación del escáner y el otro extremo al puerto con la marca **“24VDC OUT”** de su Network Box.
2. Conecte el extremo cuadrado del cable USB suministrado **(b)** al puerto USB del escáner y el extremo rectangular al puerto USB de su Network Box.
3. Conecte el extremo pequeño del cable de alimentación **(c)** incluido con el escáner al puerto con la marca **“24VDC IN”** de su Network Box y el otro extremo a una toma de corriente eléctrica.

Conectar los cables Ethernet

En el modo de red cableada, el equipo se conecta a su Network Box a través de cables Ethernet.



d/e: Cable Ethernet

1. Enchufe un extremo del cable de red (**d**) al puerto disponible del concentrador de conmutación de su LAN. Enchufe el otro extremo al puerto **LAN** del equipo.
2. Enchufe un extremo del cable de red (**e**) al puerto disponible de un concentrador de conmutación de su LAN. Enchufe el otro extremo al puerto **LAN** de su Network Box.

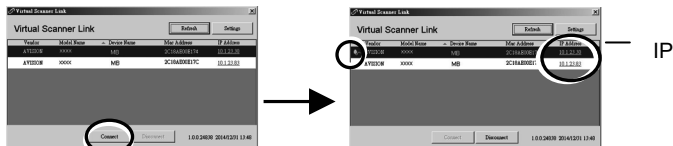
Funcionamiento

¡Antes de empezar!

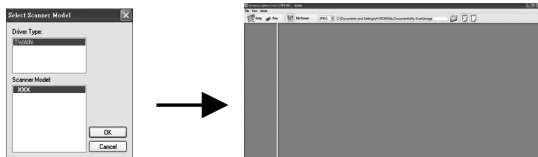
Para utilizar el escáner de red, descargue e instale primero la herramienta de red [Virtual Scanner Link] desde el sitio Web de Avision (www.avision.com) para buscar y conectar el escáner.

1. Para iniciar [Virtual Scanner Link], elija **Inicio>Todos los programas>Escáner virtual de Avision>Virtual Scanner Link**. Se mostrará la ventana principal y los escáneres de la red se buscarán automáticamente. En unos segundos, se mostrará el resultado que contiene el modelo del escáner y la dirección IP de Network Box.
2. Elija el escáner que desee conectar y, a continuación, presione [**Conectar**]. Si la conexión se realiza correctamente, se mostrará una marca de conexión.

*La dirección IP se muestra en la esquina derecha. Escriba la dirección IP en el campo de direcciones URL del explorador y, a continuación, escriba [admin] como el nombre de usuario la contraseña. Se mostrará la página web de Network Box (nombre de usuario y contraseña: admin). Puede cambiar la configuración en esta página web.



3. Inicie la aplicación de software de edición de imágenes compatible con TWAIN, como por ejemplo Avison Capture Tool, eligiendo **Inicio > Todos los programas > Escáner de Avison xxx > Herramienta de captura de Avison** (donde xxx representa el modelo del escáner).
4. Aparecerá el cuadro de diálogo **[Seleccionar modelo de escáner]**. Elija el modelo de escáner y haga clic en **[Aceptar]**.
Si hay más de un escáner en la red, aparecerá el cuadro de diálogo **[Escáner de red]**. Elija el escáner que desee y haga clic en **[Aceptar]**.
5. Aparecerá la ventana principal de **Herramienta de captura de Avison**. Presione **[Digitalizar]** para iniciar la digitalización. La imagen digitalizada se mostrará en un segundo.



Importante:

EN PRIMER LUGAR, asegúrese de que los cables LAN se han conectado correctamente en el concentrador de conmutación y, a continuación, conecte la alimentación de su Network Box. De lo contrario, otros equipos de la red pueden obtener la dirección IP de su Network Box, por lo que no podrá conectarse a Internet.

* Para garantizar un soporte y servicio de calidad, registre el producto en el sitio Web de Avison en www.avison.com. *

* Para obtener información detallada acerca de la utilización de su Network Box, consulte la guía del usuario de dicho dispositivo en el sitio Web desde Avison. *

Avision Network Box

Guia de Configuração Rápida

Microsoft é uma marca registrada e Internet Explorer é uma marca registrada da Microsoft Corporation.

Wi-Fi[®] é uma marca registrada da Wi-Fi Alliance.

Outras marcas e nomes de produtos aqui são marcas comerciais ou marcas comerciais registradas das respectivas empresas.

Regulatory Model Number: UNICORN



Produtos com a marca que cumpre com as seguintes diretivas da UE:

- Diretiva de Baixa Tensão 2006/95/EC
- Diretiva de EMC 2004/108/EC
- Restrição do uso de determinadas substâncias perigosas (RoHS) Diretiva 2011/65/UE

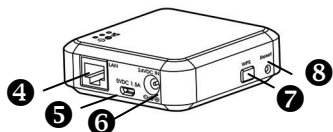
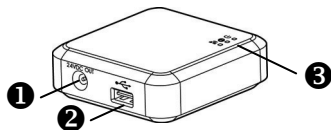
Aviso de Regulamentação da União Europeia

Introdução

Ao conectar o Network Box ao scanner, seu scanner* pode ser convertido em um dispositivo de rede para permitir que outros computadores digitalizem um documento e recebam uma imagem digitalizada na LAN.

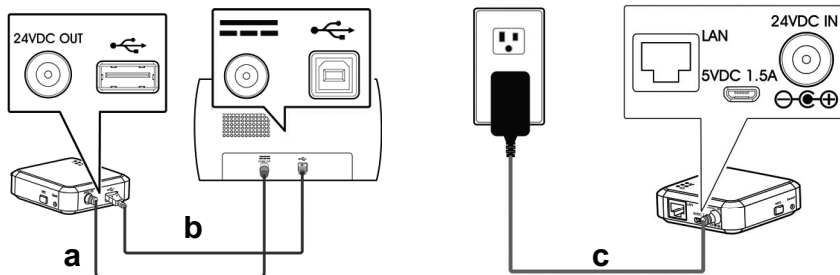
* Disponível apenas para modelos de scanner Avision selecionados. Verifique com o site da Avision (www.avision.com) para os modelos completos suportados.

Portas e LED



1	Porta "24VDC OUT": Usada para conectar o cabo de alimentação (incluído) ao scanner.	
2	Porta USB: Usada para conectar o cabo USB (incluído) ao scanner.	
3		LED de Energia: Fica verde quando a caixa está ligada.
		LED de status: A cor do LED indica o tipo de conexão e status.
	Cor do LED	Status Descrição
	Laranja	Sólido Modo LAN com fio com scanner conectando ao Network Box
	Verde	Sólido Modo LAN com fio com scanner desconectando do Network Box
	Vermelho	Sólido Atualizando firmware
		LED Wi-Fi/LAN: Disponível apenas para a versão Wi-Fi.
4	Porta "LAN": Utilizada para conectar o cabo LAN ao Network Box para conexão de rede com fio.	
5	Porta "5VDC 1.5A": Para scanner sem uma tomada de energia 24VDC, use essa porta para conectar a caixa a um adaptador de energia USB através de um cabo Micro USB.	
6	Porta "24VDC IN": Usada para conectar o adaptador de alimentação que vem com o scanner ao Network Box.	
7	Botão "WPS": Disponível apenas para a versão Wi-Fi	
8	Botão "Reset": Restaurar as configurações padrão de fábrica. Para reiniciar o Network Box, use uma caneta para pressionar e segurar o botão por cerca de 5 segundos. Libere o botão e o LED laranja apaga. Aguarde cerca de 60 segundos até que o LED laranja luz comece a piscar (sem cabo de ethernet) ou acenda solidamente (com cabo ethernet).	

Conexão a Cabo

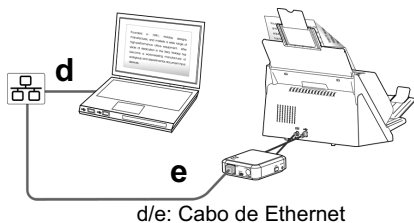


- a: O cabo de energia fornecido
b: O cabo USB fornecido
c: O adaptador de energia que vem com o scanner

1. Conecte uma extremidade do cabo de alimentação fornecido (**a**) ao conector de energia do scanner e a outra extremidade à porta marcada "**24VDC OUT**" do Network Box.
2. Conecte a extremidade quadrada do cabo USB fornecido (**b**) à porta USB do scanner e a extremidade retangular à porta USB do Network Box.
3. Conecte a extremidade do cabo de alimentação (**c**) que vem com o scanner à porta marcada "**24VDC IN**" do Network Box e a outra extremidade a uma tomada elétrica.

Conecte aos Cabos Ethernet

No modo de rede com fio, o computador está conectado ao Network Box através de cabos de Ethernet.



1. Conecte uma extremidade do cabo de rede **(d)** à porta disponível do hub de comutação de rede local. Conecte a outra extremidade à porta **LAN** do seu computador.
2. Conecte uma extremidade do cabo de rede **(e)** à porta disponível de um hub de comutação de rede local. Conecte a outra extremidade à porta **LAN** do Network Box.

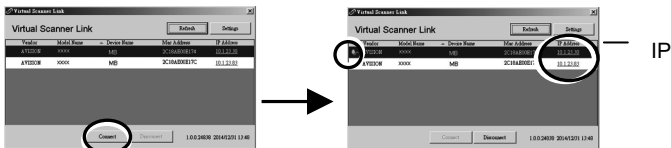
Operação

Antes de você começar!

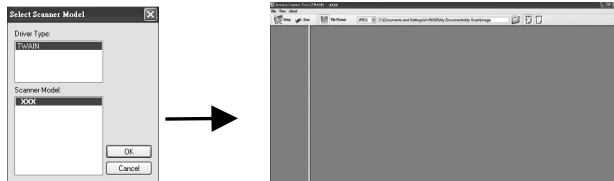
Para utilizar o scanner de rede, por favor faça o download e instale a ferramenta de rede - [Virtual Scanner Link] do site da Avision (www.avision.com) para procurar e conectar o scanner.

1. Inicie o [Virtual Scanner Link] escolhendo **Iniciar> Todos os Programas> Scanner Virtual Avision> Virtual Scanner Link**. A janela principal será exibida e os scanners em sua rede serão pesquisados automaticamente. Em poucos segundos, o resultado, incluindo o modelo do scanner e o endereço de IP do Network Box serão exibidos.
2. Escolha o scanner a que você deseja se conectar e, em seguida, pressione **[Conectar]**. Se a conexão for bem sucedida, uma marca de conexão será exibida como mostrado.

*O endereço de IP é exibido no canto direito. Digite o endereço de IP no campo de URL do seu navegador e digite [admin], como o nome de usuário e senha, a página da web do Network Box será exibida (nome de usuário e senha: admin). Você pode alterar as configurações nesta página da web.



3. Inicie o seu aplicativo de software compatível com TWAIN de edição de imagem como o Avison Capture Tool, escolhendo **Iniciar > Todos os Programas > Scanner Avison xxx > Avison Capture Tool** (xxx indica o modelo do seu scanner).
4. Uma caixa de diálogo **[Escolha um modelo de scanner]** será exibida. Selecione o seu modelo de scanner e clique em **[OK]**.
Se houver mais de um scanner na rede, uma caixa de diálogo **[Scanner de rede]** será exibida. Selecione o seu scanner desejado e clique em **[OK]**.
5. A janela principal do **Avison Capture Tool** aparece. Pressione **[Digitalizar]** para iniciar a digitalização. Em um segundo, a imagem digitalizada será exibida.



Importante:

Verifique se os cabos de LAN foram corretamente conectados ao seu hub de comutação **PRIMEIRO** em seguida, conecte a energia do Network Box. Caso contrário, os outros computadores na rede podem obter o endereço de IP do Network Box e, portanto, não pode se conectar à internet.

* Para garantir um suporte e serviço de qualidade, por favor, registre o produto no site da Avison em www.avision.com. *

* Para informações mais detalhadas sobre o uso do Network Box, consulte o manual do usuário do Network Box no site da Avison. *

Avision Network Box

快速安裝手冊

Microsoft 和 Internet Explorer 是微軟公司的註冊商標或商標。

Wi-Fi® 是 Wi-Fi Alliance 的註冊商標。

本文中其他廠牌和產品名稱皆為各相關廠商的商標或註冊商標。

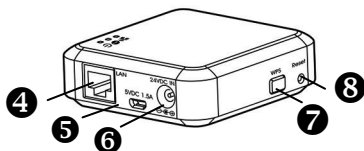
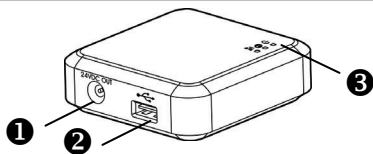
Regulatory Model Number: UNICORN

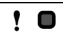

簡介

將 **Network Box** 與掃瞄器連接起來後，你的*掃瞄器即可升級為一台網路掃瞄器，讓網路內的電腦掃瞄文件，並接收掃瞄的影像。

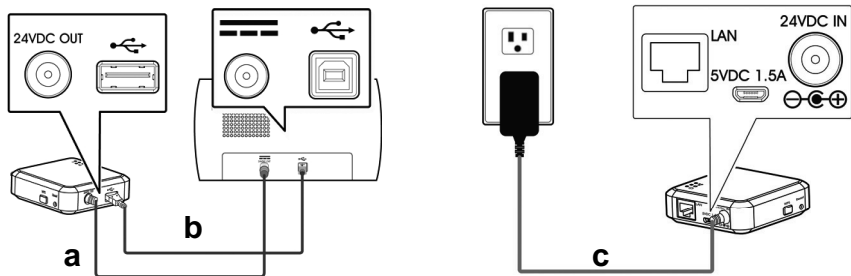
* 僅適用於部份虹光掃瞄器。詳細支援的掃瞄器型號，請瀏覽虹光公司的官方網站 (www.avision.com)。

連接埠和指示燈



1	“24VDC OUT”埠：透過此埠將隨機附的電源線與掃瞄器連接起來。	
2	USB 埠：透過此埠將隨機附的 USB 線與掃瞄器連接起來。	
3		電源指示燈：當 Network Box 與電源連接時，電源指示燈即呈綠色。
		狀態指示燈：狀態指示燈的顏色表示連線的類型和 Network Box 的狀態。
	橘燈	恆亮 表示有線的網路模式 (掃瞄器與 Network Box 已連接)
	綠燈	恆亮 表示有線的網路模式 (掃瞄器與 Network Box 未連接)
	紅燈	恆亮 表示/韌體更新中
		Wi-Fi/LAN 指示燈：Wi-Fi 功能限於 Wi-Fi 版本才有提供。
4	“LAN”埠：透過此埠將乙太網路(Ethernet)線與掃瞄器連接起來。	
5	“5VDC 1.5A”埠：針對沒有具備[24VDC]電源插孔的掃瞄器，使用本連接埠可以將 Network Box 透過 Micro USB 線連接到 USB 電源供應器。	
6	“24VDC IN”埠：透過此埠將掃瞄器的變壓器連接到 Network Box。	
7	“WPS”按鈕：限於 Wi-Fi 版本才有作用。	
8	" Reset "按鈕：按下此鈕可使設定恢復至出廠預設值。如果要重設為預設值，請使用一支筆按住本按鈕約 5 秒鐘，再放開筆，橘色指示燈會熄滅。再等待約 60 秒鐘，直到橘色指示燈閃爍(如果沒有連接網路線的話)或恆亮(如果有連接網路線的話)為止。	

連接線

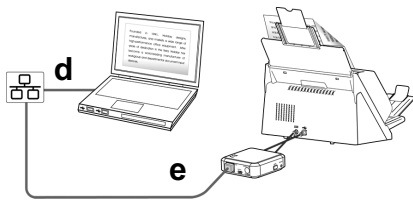


- a: 隨機附贈的電源線
- b: 隨機附贈的 USB 線
- c: 掃描器附贈的變壓器

1. 請將隨機附贈的電源線(a)，一端插至掃描器的電源插孔內，另一端插至 Network Box 標有“24VDC OUT”的電源埠。
2. 將 USB 線(b)的正方形端插進掃描器的 USB 埠內，然後將長方形端插進 Network Box 的 USB 埠內。
3. 把掃描器電源線(c)的小頭端插至標有“24VDC IN”的 Network Box 電源埠內，然後把另一端插入電源插座內。

連接網路線

在有線網路模式下，你的電腦是透過乙太(Ethernet)網路線連接到 Network Box。



d/e: 乙太網電纜線

1. 請將網路線(d)一端連接到公司的網路中，將另一端插到電腦的 LAN 連接埠內。
2. 將另一條網路線(e)一端插至公司的網路中，將另一端插到 Network Box 的 LAN 連接埠內。

使用步驟

使用前須知！

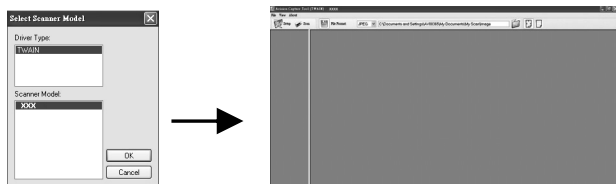
要使用網路掃瞄器，請先從虹光網站(www.avision.com)下載並安裝一個網路工具 - [Virtual Scanner Link]，來搜尋並連接網路掃瞄器。

1. 點選 [開始] 鍵，然後依序選擇 [所有程式]>[Avision Virtual Scanner]>[Virtual Scanner Link]來開啓[Virtual Scanner Link]程式。[Virtual Scanner Link]主畫面會顯示，同時程式會自動搜尋在網路中的掃瞄器。幾秒鐘之後，搜尋的結果(含掃瞄器型號與 Network Box 的 IP 位址)會顯示出來，如下圖。
2. 選擇你要連接的掃瞄器，然後再按 [連接/Connect]按鍵。如果連接成功，一個連接的圖示會顯示出來如下圖。

*最右邊欄位會顯示 Network Box 的 IP 位址。你可以在瀏覽器的網址欄位內輸入此 IP 位址，然後再輸入 admin 為使用者名稱及密碼，Network Box 內建的網頁會出現，在這個網頁上你可以修改 Network Box 的設定。



3. 掃描器連接成功之後，開啓與 TWAIN 相容的影像編輯軟體(例如 Avision Capture Tool)。點選 **開始>所有程式 > Avision xxx Scanner > Avision Capture Tool** 來開啓 **Avision Capture Tool** 軟體。(xxx 表示你的掃描器型號)。
4. 一個[**Select Scanner Model**]對話方塊會出現。選擇您的掃描器型號，然後按一下[**確認**]鍵。如果網路上有兩個以上的掃描器，一個[**Network Scanner**]對話方塊會出現。選擇你所指定的掃描器並按一下[**確認**] 鍵。
5. **Avision Capture Tool** 的主畫面會出現。按 [**Scan**] 開始掃描。掃描的影像會顯示在主畫面上。



重要須知：

請先確認掃描器與 Network Box 已透過乙太(Ethernet)網路線正確地連接到你的網路中，然後再接上電源。否則，網路中的其他電腦可能會截取 Network Box 的 IP 位址，而造成該使用者無法使用網際網路。

- *爲了確保高品質的技術支援和售後服務，請在虹光公司的網站(www.avision.com)上註冊本產品。
- *更多關於使用 Network Box 的資訊，請參考虹光公司網站內 Network Box 的使用手冊 *

Avision Network Box

快速安装手册

Microsoft 和 Internet Explorer 是微软公司的注册商标或商标。

Wi-Fi® 是 Wi-Fi Alliance 的注册商标。

本文中其它厂牌和产品名称皆为各相关厂商的商标或注册商标。

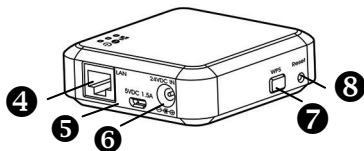
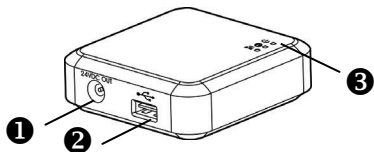
Regulatory Model Number: UNICORN




简介

将 **Network Box** 与扫描仪连接起来后，你的*扫描仪即可升级为一台网络扫描仪，让网络内的计算机扫描文件，并接收扫描的图像。

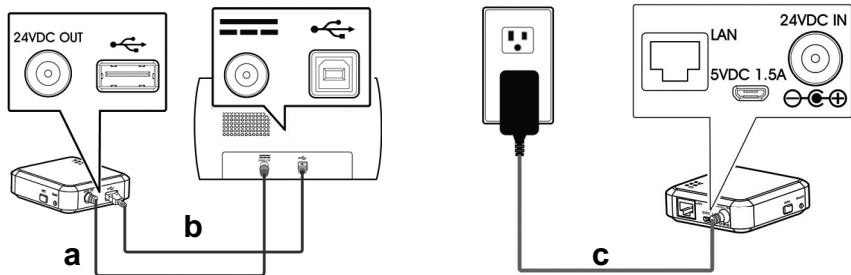
* 仅适用于部份虹光扫描仪。详细支持的扫描仪型号，请浏览虹光公司的官方网站 (www.acion.com)。

连接接口和指示灯



1	“24VDC OUT”接口： 透过此接口将随机附的电源线与扫描仪连接起来。	
2	USB 接口： 透过此接口将随机附的 USB 线与扫描仪连接起来。	
3		电源指示灯： 当 Network Box 与电源连接时，电源指示灯即呈绿色。
		状态指示灯： 状态指示灯的颜色表示联机的类型和 Network Box 的状态。
	橘灯	恒亮 表示有线的网络模式 (扫描仪与 Network Box 已连接)
	绿灯	恒亮 表示有线的网络模式 (扫描仪与 Network Box 未连接)
	红灯	恒亮 表示/固件更新中
		Wi-Fi/LAN 指示灯： Wi-Fi 功能限于 Wi-Fi 版本才有提供。
4	“LAN”接口： 透过此接口将以太网(Ethernet)线与扫描仪连接起来。	
5	“5VDC 1.5A”接口： 针对没有具备[24VDC]电源插孔的扫描仪，使用本连接口可以将 Network Box 透过 Micro USB 线连接到 USB 适配器。	
6	“24VDC IN”接口： 透过此接口将扫描仪的适配器连接到 Network Box。	
7	“WPS”按钮： 限于 Wi-Fi 版本才有作用。	
8	“Reset”按钮： 按下此钮可使设定恢复至出厂默认值。如果要重设为默认值，请使用一支笔按住本按钮约 5 秒钟，再放开笔，橘色指示灯会熄灭。再等待约 60 秒钟，直到橘色指示灯闪烁(如果没有连接网络线的话)或恒亮(如果有连接网络线的话)为止。	

连接线

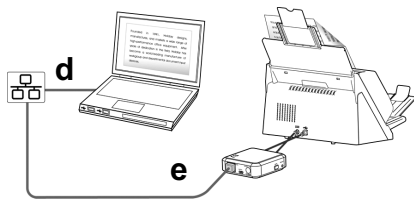


- a: 随机附赠的电源线
- b: 随机附赠的 USB 线
- c: 扫描仪附赠的适配器

1. 请将随机附赠的电源线**(a)**，一端插至扫描仪的电源插孔内，另一端插至 Network Box 标有“**24VDC OUT**”的电源接口。
2. 将 USB 线**(b)**的正方形端插进扫描仪的 USB 接口内，然后将长方形端插进 Network Box 的 USB 接口内。
3. 把扫描仪电源线**(c)**的小头端插至标有“**24VDC IN**”的 Network Box 电源接口内，然后把另一端插入电源插座内。

连接网络线

在有线网络模式下，你的计算机是透过以太(Ethernet)网络线连接到 Network Box。



d/e: 以太网电缆线

1. 请将网络线(d)一端连接到公司的网络中，将另一端插到计算机的 LAN 连接接口内。
2. 将另一条网络线(e)一端插至公司的网络中，将另一端插到 Network Box 的 LAN 连接接口内。

使用步骤

使用前须知！

要使用网络扫描仪，请先从虹光网站(www.avision.com)下载并安装一个网络工具 – [Virtual Scanner Link]，来搜寻并连接网络扫描仪。

1. 點選 [开始] 键，然后依序选择 [所有程序]>[Avision Virtual Scanner]>[Virtual Scanner Link]来开启[Virtual Scanner Link]程序。[Virtual Scanner Link]主画面会显示，同时程序会自动搜寻在网络中的扫描仪。几秒钟之后，搜寻的结果(含扫描仪型号与 Network Box 的 IP 地址)会显示出来，如下图。
2. 选择你要连接的扫描仪，然后再按 [连接/Connect]按键。如果连接成功，一个连接的图标会显示出来如下图。

*最右边字段会显示 Network Box 的 IP 地址。你可以在浏览器的网址字段内输入此 IP 地址，然后再输入 admin 为使用者名称及密码，Network Box 内建的网页会出现，在这个网页上你可以修改 Network Box 的设定。



IP 地址

3. 扫描仪连接成功之后，开启与 TWAIN 兼容的图像编辑软件(例如 Avision Capture Tool)。点击 **开始>所有程序 > Avision xxx Scanner > Avision Capture Tool** 来开启 **Avision Capture Tool** 软件。(xxx 表示你的扫描仪型号)。
4. 一个[**Select Scanner Model**]对话框会出现。选择您的扫描仪型号，然后按一下[**确认**]键。如果网络上有两个以上的扫描仪，一个[**Network Scanner**]对话框会出现。选择你所指定的扫描仪并按一下[**确认**] 键。
5. **Avision Capture Tool** 的主画面会出现。按 [**Scan**] 开始扫描。扫描的图像会显示在主画面上。



重要须知：

请先确认扫描仪与 **Network Box** 已透过以太(Ethernet)网络线正确地连接到你的网络中，然后再接上电源。否则，网络中的其它计算机可能会截取 **Network Box** 的 IP 地址，而造成该使用者无法使用因特网。

- *为了确保高质量的技术支持和售后服务，请在虹光公司的网站(www.avision.com)上注册本产品。
- *更多关于使用 **Network Box** 的信息，请参考虹光公司网站内 **Network Box** 的使用手册 *

本产品中有害物质的名称及含量

部件名称	有害物质					
	铅 (Pb)	汞 (Hg)	镉 (Cd)	六价铬 (Cr ⁶⁺)	多溴联苯(PBB)	多溴二苯醚(PBDE)
金属部件 (铝、钢、铜合金)	X	O	O	O	O	O
电子零部件 (Parts on PCB)	X	O	O	O	O	O
塑料部件	O	O	O	O	O	O
包装材料*	O	O	O	O	O	O

O: 表示该有害物质在该部件所有均质材料中的含量均在 GB/T 26572 规定的限量要求以下。
X: 表示该有害物质至少在该部件的某一均质材料中的含量超出 GB/T 26572 规定的限量要求。

 中国产品环保使用期限标识

表示按照本产品安全使用注意事项使用的情况下,从生产日期算起,在标志的年限内使用,本产品中含有的有毒有害物质或元素不致发生外泄从而对环境造成污染或对人体、财产造成严重影响。环保使用期限不等于安全使用期限,不包含因电性能安全、电磁安全等方面因素所限定的使用期限。

本产品内无法标示环保使用期限标识的配件,其环保使用期限皆超过 10 年。

* 包装物无法按照 GB18455 要求标示的(表面积小于 5*10³mm²),其包装材料为可回收纸类  或低密度聚乙烯(04/PE-LD)



251-1115-0V400