

虹光

The Intelligent Network Box

使用手冊

Regulatory Model Number: UNICORN

Avision Inc.

manual-ct-250-0973-E-nBox-v200

商標

Microsoft 是微軟公司在美國註冊商標。

Wi-Fi® 是Wi-Fi 聯盟的註冊商標。

本文中其他廠牌和產品名稱皆為各相關廠商的商標或註冊商標。

版權

版權所有，沒有經虹光公司授權，不得將本文內容以任何形式複製、改編、或翻譯成任何文字。

本產品掃描的題材，受政府法律及複製權等其他法規的保護，客戶應遵守相關法令。

保證

本書內容如果有更動，虹光公司將不另行通知。

虹光公司對本文件內容不做任何保證，包括（並不限於）對某項特殊目的的適用性的隱含保證。

對因此造成的錯誤，或因裝修、效能或本產品使用上造成的不固定或嚴重損害，虹光公司不負任何責任。

如何處理廢棄的設備



產品或產品包裝上如果出現這個符號，表示該產品不應當和你的其他家居廢棄物一起處理。你應當負責將這類廢棄的設備拿到回收廢棄電子和電氣設備的指定收集點，交給他們處理。設備報廢時應對廢棄的設備進行分開收集及回收，這樣做將有助於保護自然資源以及確保回收方式有助於保護人類的健康及環境。有關你可以在何地處置廢棄設備以便回收的詳細資訊，請與當地的主管部門、家居廢棄物處理服務機構聯繫，或與出售該產品的商家聯繫。

聯邦通信委員會 (FCC) 符合性資訊聲明

此項設備已經測試，並確認其符合FCC法規Part 15之Class B 數位裝置的規定。這些限制的設計旨在提供合理的防護，避免此設備在居家安裝時所產生之有害干擾。此設備會產生、使用，並放射無線電波頻率能源，而且，如果沒有依照說明手冊安裝及使用，可能會對無線通訊造成有害的干擾。但是，並不保證特別的安裝不會發生干擾。如果透過關閉和開啓設備確認此設備對無線電或電視接收造成有害干擾，使用者可以下列一或多種方式修正干擾：

- 為接收天線重新調整方向重新安置。
- 增加設備和接收器之間的分隔。
- 將設備連接到與接收器不同電路上的插座。
- 諮詢經銷商或經驗豐富的無線電/電視技術人員以獲得其他建議。

對於由於使用推薦電纜之外的其他電纜或由於沒有經授權更改或修改設備造成的任何電臺或電視干擾，廠商不承擔責任。沒有經授權的更改或修改可能會使用戶失去操作此設備的權利。



歐盟符合性聲明

本產品標示CE標誌說明符合下列EU指令

- 低電壓指令 2006/95/EC
- 電磁相容性指令 2004/108/EC
- 歐盟電子電機設備使用某些危害物質限制指令 2011/65/EU

此產品滿足EN55022的B類限制條件、EN 55024的EMC要求、EN60950的安全要求以及歐盟電子電機設備使用某些危害物質限制要求 EN50581。

產品安全指示

開始安裝及使用本產品前，請您先仔細閱讀下列重要的安全指示。

本文使用下列重要的說明標識：

⚠ 警告	記載可能的危險狀況，如果沒有按照本說明書的指示，可能會對使用者或本產品造成嚴重的損害。
⚠ 小心	記載可能的危險狀況，如果沒有按照本說明書的指示，可能會對本產品造成輕微或中度的損害。

⚠ **警告**

- 請僅使用裝置隨附的 **USB 纜線**，並請避免磨損、打褶和絞結。這可能會引發火災、電擊或造成傷害。
- 請將裝置儘量靠近電腦，讓介面纜線能夠輕鬆地連接裝置與電腦。
- 請勿將裝置或 **USB 纜線** 放置在下列環境中：
 - 室外
 - 靠近灰塵、水或熱源
 - 易受電擊、震動、溫度極高或極低、濕度高及陽光直射的位置
- 使用本裝置時 請保持手部乾燥。避免造成電擊傷害。
- 除非裝置文件中另有明確說明，否則切勿自行拆卸或試圖改裝裝置或裝置選件。這可能會引發火災、電擊或機台損毀。
- 請勿將任何物件插入裝置的開孔，因為這樣可能會碰觸危險電壓點或造成元件短路。這可能會引發火災、電擊或造成傷害。
- 發生以下情況時，請立即停止使用裝置並在安全的情況下，將 **USB 纜線** 從連接裝置移除，然後聯絡 **AVISION** 或授權的經銷商尋求維修協助：
 - 液體進入裝置。
 - 異物掉入裝置。
 - 裝置摔落、撞擊或外殼毀損。
 - 裝置運作不正常(冒煙、發出異味、出現刺耳噪音...等)或效能明顯發生異常。
- 在清潔之前，請拔掉裝置和 **USB 纜線**。

⚠ **小心**

- 請勿將裝置放在搖晃或傾斜的桌子或不穩定的平面上，裝置可能會掉落，進而導致人員受傷。
- 請勿將重物放置在裝置上，重物或裝置可能因此掉落，進而導致人員受傷。
- 請將隨附的 **USB 纜線**...等線材，放置兒童無法取得的地方，避免受傷的風險。
- 請將隨附的塑膠袋等包裝材料，放置兒童無法取得的地方或予以丟棄，避免窒息的風險。
- 如果長時間不使用裝置，請將 **USB 纜線** 從連接裝置移除。

目錄

1. 概述	1-1
1.1 簡介.....	1-1
1.2 包裝內容.....	1-1
1.3 連接埠和指示燈.....	1-2
2. 安裝本產品	2-1
2.1 安裝前須知.....	2-1
2.2 將 Network Box 連接至掃描器.....	2-1
2.3 連接電源.....	2-2
2.4 連接網路線.....	2-3
3. 掃描你的文件	3-1
3.1 從有線網路的電腦掃描你的文件.....	3-1
4. 使用 Network Box 內建的網頁	4-1
4.1 瀏覽 Network Box 內建的網頁.....	4-1
4.2 [狀態]頁面.....	4-2
4.3 [系統]頁面.....	4-3
4.4 [網路]頁面.....	4-4
5. 排除錯誤指南	5-1
5.1 常見問題與答覆.....	5-1
5.2 技術服務.....	5-2

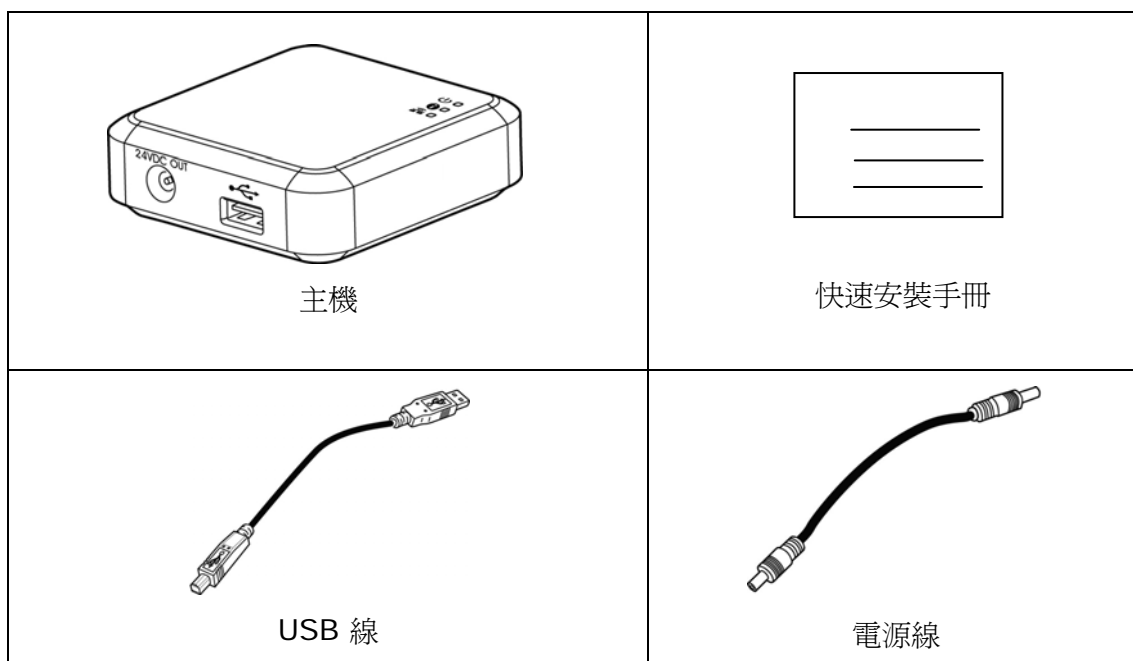
1. 概述

1.1 簡介

將Network Box與掃瞄器連接起來後，你的*掃瞄器即可升級為一台網路掃瞄器，讓網路內的電腦掃瞄文件，並接收掃瞄的影像。

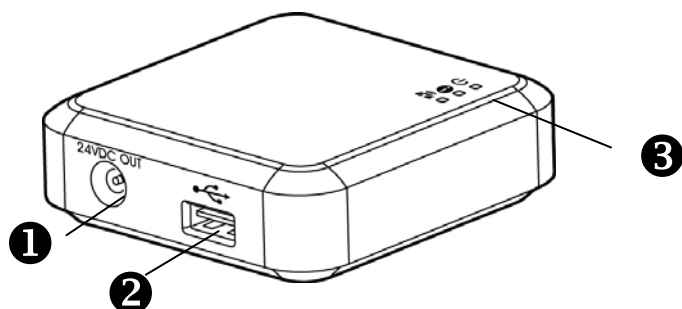
* 僅適用於部份虹光掃瞄器。詳細支援的型號清單，請瀏覽虹光公司的官方網站 (www.avision.com)。

1.2 包裝內容



*為了確保高品質的技術支援和售後服務，請在虹光公司的網站(www.avision.com)上註冊本產品。

1.3 連接埠和指示燈

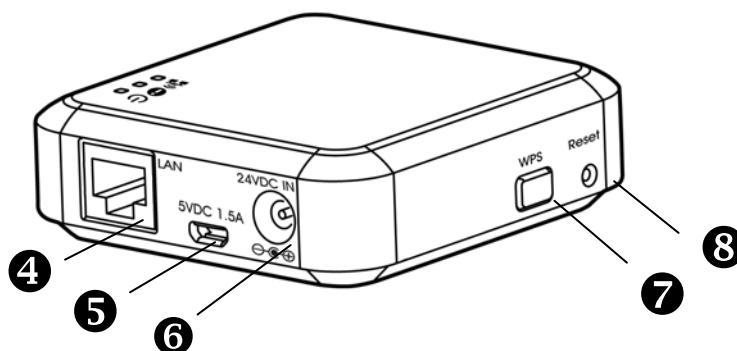


項目	名稱	說明
1	"24VDC OUT" 埠	透過此埠將隨機附贈的電源線與掃瞄器連接起來。
2	USB 埠	透過此埠將隨機附贈的USB線與掃瞄器連接起來。 此USB埠僅為通訊介面用來傳輸文件，沒有供電的功能。
3	電源指示燈	當 Network Box 與電源連接時，電源指示燈即呈綠色。
	狀態指示燈 ! ■	狀態指示燈的顏色表示連線的類型和 Network Box 的狀態。
	"Wi-Fi/LAN" 指示燈 Wi-Fi LAN	限於 Wi-Fi 版本才有作用。

狀態指示燈 ! ■

顏色和閃爍頻率分別表示連線的類型和狀態。

LED 顏色	狀態	說明
橘燈	恆亮	表示有線的網路模式 (掃瞄器與Network Box已連接)
	閃爍	表示Network Box沒有連接網路線
綠燈	恆亮	表示有線的網路模式 (掃瞄器與Network Box沒有連接)
紅燈	恆亮	表示韌體更新中



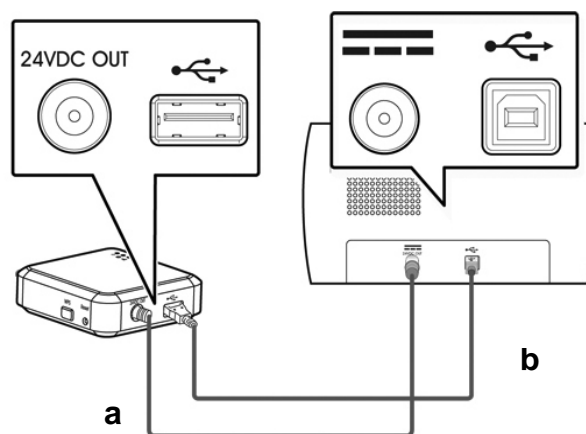
項目	名稱	說明
4	LAN 埠	透過此埠將乙太網路(Ethernet)線與掃描器連接起來。
5	"5VDC 1.5A" 埠	針對沒有具備[24VDC]電源插孔的掃描器，使用本連接埠可以將 Network Box 透過 Micro USB 線連接到 USB 電源供應器。
6	"24VDC IN" 埠	透過此埠將掃描器的變壓器連接到 Network Box。
7	WPS 按鈕	限於 Wi-Fi 版本才有作用。
8	Reset 按鈕	按下此鈕可使設定恢復至出廠預設值。如果要重設為預設值，請使用一支筆按住本按鈕約 5 秒鐘，再放開筆，橘色指示燈會熄滅。再等待約 60 秒鐘，直到橘色指示燈呈閃爍(如果沒有連接網路線的話)或呈恆亮(如果有連接網路線的話)的狀態為止。

2. 安裝本產品

2.1 安裝前須知

- 請勿將本產品放置在太陽直接照射的地方。直接的日光照射及過度的高溫皆可能會損害掃描器元件。
- 請勿將本產品安置在潮濕或灰塵多的地方。
- 將本產品安裝在平穩的桌面上；傾斜或不平穩的桌面都可能導致機械或使用上的問題。
- 為方便將來運輸及搬運，請保留本產品所有的包裝材料。

2.2 將 Network Box 連接至掃描器

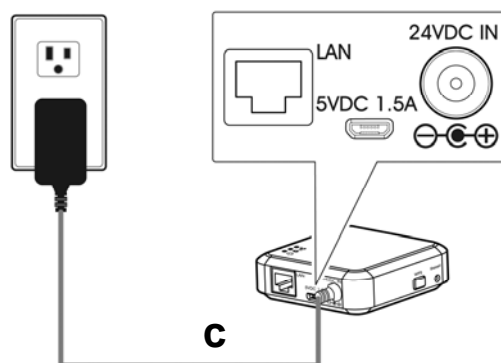


a: 隨機附贈的電源線

b: 隨機附贈的USB線

1. 請將隨機附贈的電源線**(a)**，一端插至掃描器的電源插孔內，另一端插至 Network Box 標有“**24VDC OUT**”的電源埠。
2. 將 USB 線**(b)**的正方形端插進掃描器的 USB 埠內，然後將長方形端插進 Network Box 的 USB 埠內。

2.3 連接電源

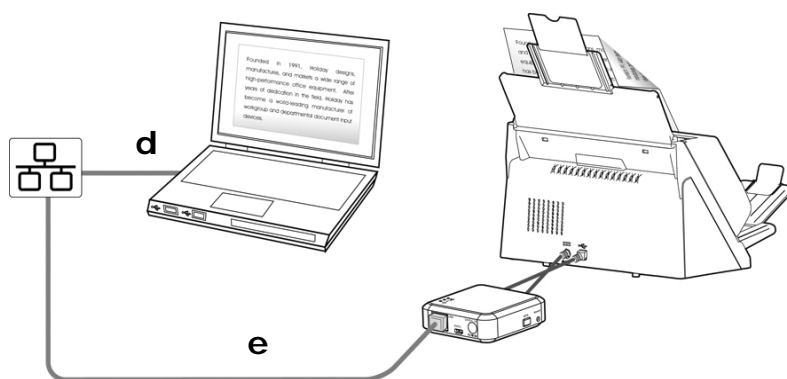


c: 掃描器附贈的變壓器

把掃描器電源線(c)的小頭端插至標有“24VDC IN”的 Network Box 電源埠內，然後把另一端插入電源插座內。

2.4 連接網路線

1. 請將網路線**(d)**一端連接到公司的網路中，將另一端插到電腦的LAN連接埠內。
2. 將另一條網路線**(e)**一端插至公司的網路中，將另一端插到Network Box的LAN連接埠內。



d/e: 乙太網電纜線

3. 掃描你的文件

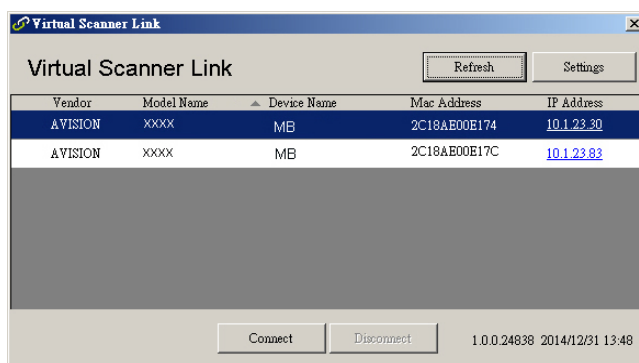
使用前須知！

- 首先請確定LAN的電纜線是否已經正確連接至你的交換式集線器上，然後才可連接 Network Box的電源。否則，網路中的其他電腦可能會搶取Network Box的IP位址，以致於造成無法連線上網。

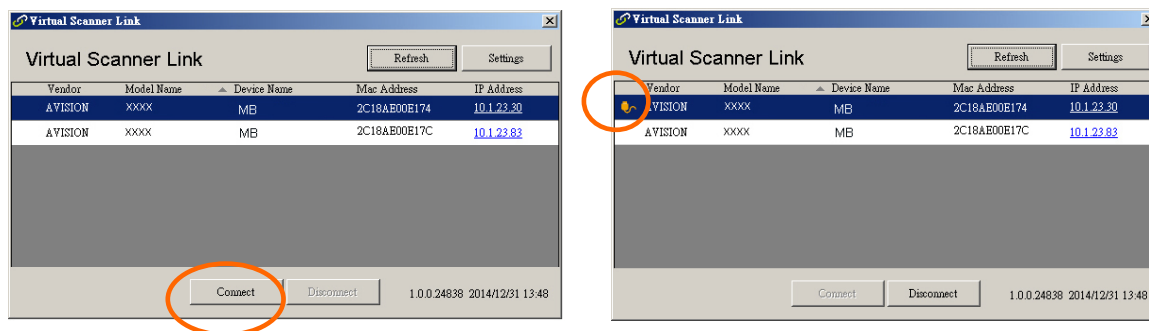
3.1 從有線網路的電腦掃描你的文件

使用網路掃描器之前，並不需要下載及安裝最新的掃描器驅動程式。但是，需要從本公司的網站 (<http://www.avision.com>) 下載及安裝一個網路工具 – [Virtual Scanner Link]，來幫助你搜尋並連接網路中的掃描器。

1. 點選 [開始] 鍵，然後依序選擇 [所有程式]>[Avision Virtual Scanner]>[Virtual Scanner Link]。[Virtual Scanner Link]主畫面會顯示，同時程式會自動搜尋在網路中的掃描器。幾秒鐘之後，搜尋的結果會顯示出來(含掃描器的型號與Network Box 的IP位址)，如下圖。

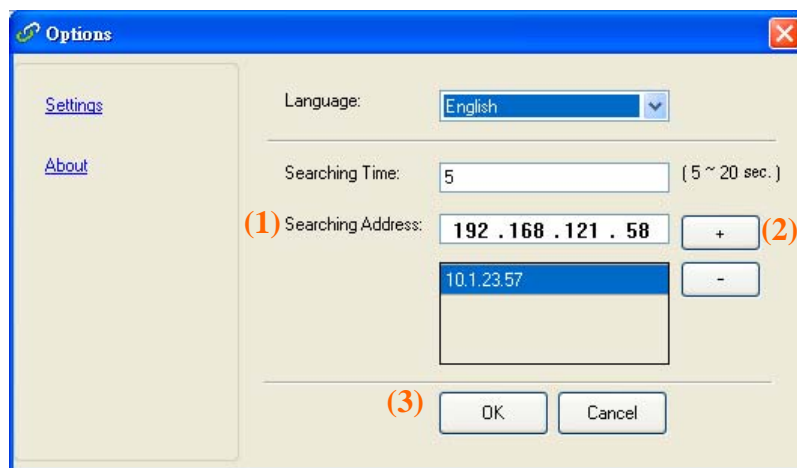


2. 選擇你要連接的掃描器，然後再按 [連接/Connect]按鍵。如果連接成功，一個連接的圖示會顯示出來如下圖。



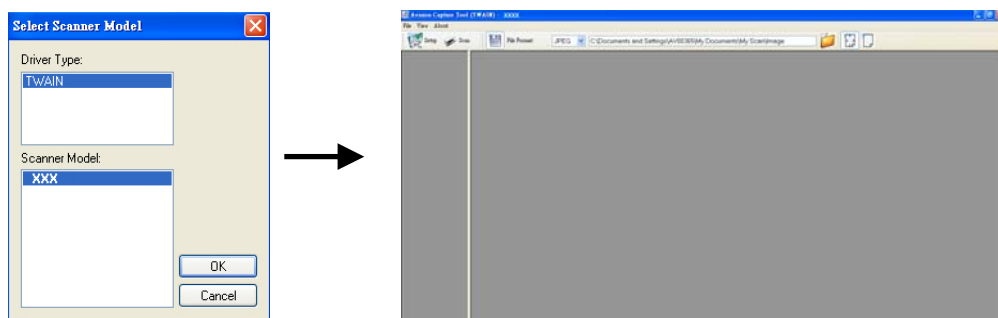
注意事項:

- 網路掃描器一次只能允許一個人使用，如果目前有使用者正在使用這台網路掃描器，一個對話框會出現，請你稍後再連接。當這台網路掃描器已經沒有人使用時，一個對話框也會出現，提示你目前可以連接這一台掃描器。
- 如果沒有找到網路掃描器，可能是你的電腦與掃描器沒有在同一個網域 (subnetwork)。這個時候，可以透過輸入掃描器的 IP 位址，讓 [Virtual Scanner Link] 程式自動搜尋這個掃描器。點選 [選項設定] 按鍵，在 [搜尋地址] 欄位 (1) 輸入掃描器的 IP 位址，然後再按 [+] 鍵 (2)，最後再按 [確定] (3) 來完成。



- 搜尋時間: 當你開啓本程式時，它會自動用 5 秒鐘 (預設值) 的時間搜尋在網路上的掃描器。這個時間可以被更改 (從 5 ~ 20 秒之間)。
- 如果關上[Virtual Scanner Link] 程式然後又再開啓它，[Virtual Scanner Link] 會自動搜尋並連接上次連接成功的網路掃描器。

-
3. 掃描器連接成功後，開啓與TWAIN相容的影像編輯軟體(例如Avision Capture Tool)。點選 **開始>所有程式 > Avision xxx Scanner > Avision Capture Tool** 來開啓 **Avision Capture Tool** 軟體。(xxx 表示你的掃描器型號)。
 4. 一個[Select Scanner Model]對話方塊會出現。選擇你的掃描器型號，然後按一下 [確認] 鍵。
如果網路上有兩個以上的掃描器，一個[Network Scanner]對話方塊會出現。選擇你所指定的掃描器並按一下 [確認] 鍵。
Avision Capture Tool 的主畫面會出現。按 [Scan] 開始掃描。掃描後的影像將會迅速顯示出來。

**重要須知：**

使用Avision Capture Tool來掃描文件時，電腦的視窗可能會出現[無法找到掃描器]的訊息。此時掃描器可能正在暖機或正與Network Box連線中，請稍等一會，再試一次。

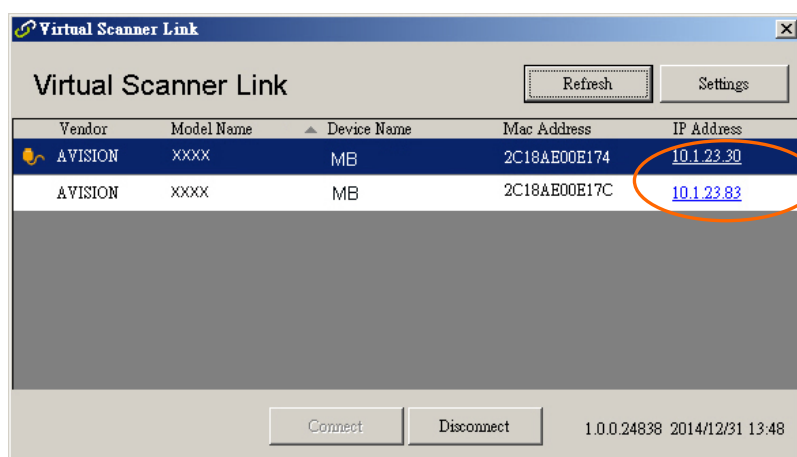
4. 使用 Network Box 內建的網頁

Network Box 內建的網頁可以顯示 Network Box 的資訊並讓你修改連線方式及其他設定。

4.1 瀏覽 Network Box 內建的網頁

1. 開啓你的瀏覽器。
2. 在網址欄位內輸入 Network Box 的 IP 位址。例如，`http://10.2.23.30`

IP 位址可以從[**Virtual Scanner Link**]的主畫面中找到。(你可以參考上一個章節 3.1 從有線網路的電腦掃描你的文件 - 來使用[**Virtual Scanner Link**]。)



或者，

你也可以直接在 [Virtual Scanner Link] 的主畫面中，直接點選 [IP Address]。

3. 當認證畫面出現時，輸入 `admin` 為使用者名稱及密碼，如下圖，Network Box 內建的網頁會顯示在螢幕上。(如有需要，你可以在[**Network**] (網路)頁面上修改預設的使用者名稱及密碼。)



4.2 [狀態]頁面

[STATUS] (狀態) 頁面包含下列項目：

項目名稱	說明
韌體版本 (FW Version)	顯示韌體的版本。
廣域網路 IP (WAN IP)	顯示網路的 IP 位址。
語言 (Language)	顯示網頁的語言版本。 選項：英文、中文



4.3 [系統]頁面

[系統] (**System**) 頁面包含下列項目：

項目名稱	說明
回復原廠預設值 (Factory Default)	把網路安全設定恢復為原廠預設值。
重新開機 (Reboot)	重新開機 Network Box。橘色指示燈會關閉，經過 60 秒之後再開啓。



回復原廠預設值的方法：

1. 按下 [回復原廠預設值] 按鈕，一個 [確認] 對話方塊會顯示。
2. 按下[是] 以完成設定。
3. 橘色指示燈會關閉。
4. 等待約60秒鐘，直到橘色指示燈呈恆亮的狀態。

或

你也可以按Network Box上的[Reset]按鈕，來把網路安全設定還原為出廠預設值。

1. 用一支筆的筆尖按住Network Box上的[Reset]按鈕約5秒鐘，再放開筆，橘色指示燈會熄滅。
2. 等待約 60 秒鐘，橘色指示燈呈恆亮的狀態。

4.4 [網路]頁面

[網路] (Network) 頁面包含下列項目：

項目名稱	說明
裝置名稱 (Device Name)	顯示 Network Box 在網路內的名稱。 你可以在欄位上，輸入你所需要的名稱，然後按一下 [套用] 來完成即可。
延遲時間 (Timeout)	網路掃描器連接逾時設定：設定最後一次使用掃描器後，允許的連接時間。範圍：10 ~ 3,600 秒 (預設為 0)。如果設定值為 0，這代表沒有限制連接的時間。如果設定值為 300 秒 (5分鐘)，這代表最後一次使用掃描器之後，過了 5 分鐘，掃描器會自動離線。下次要使用時，必須重新連接掃描器。
連線類型 (Connection Type)	選擇連線類型。選項：動態 IP (預設), 固定 IP 動態 IP: 選擇 [動態 IP] 以便從 DHCP 伺服器自動取得 IP/子網路遮罩/閘道 IP/主要DNS/次要DNS 的 IP 位址。 固定 IP: 選擇 [固定 IP] 以便在這些欄位 (IP/子網路遮罩/閘道 IP/主要DNS/次要DNS) 內輸入你所指定的 IP 位址。 DNS: Domain Name Server (網域名稱伺服器)
登入 (Login)	顯示 Network Box 網頁登錄的帳號名稱。 你可以在 [Password] 欄位上，輸入你想要更改的密碼，然後再按一下 [Apply] 來完成即可。

The screenshot displays the Avision Network configuration web interface. On the left is a blue sidebar with a menu containing 'STATUS', 'SYSTEM', 'NETWORK', and 'TOOLS', with 'NETWORK' highlighted. The main content area features a blue header with the Avision logo and a stylized 'M' icon. Below the header, the 'Network' section includes three input fields: 'Device Name' (containing 'MB'), 'Time Out(sec)' (containing '0'), and 'Connect Type' (a dropdown menu set to 'DHCP'). Each field has a blue 'Apply' button to its right. The 'Login' section below it contains an 'Account' field (containing 'admin') and a 'Password' field (masked with '*****'), also with a blue 'Apply' button.

5. 排除錯誤指南

5.1 常見問題與答覆

如何把 Network Box 更新到最新的韌體版本？

更新韌體的方法：

1. 請從 Avision 官方網站 (www.avision.com)，獲取最新版本的韌體並下載到你的 USB 隨身碟上。
2. 請拔掉連接 Network Box 和掃瞄器的 USB 訊號線。
3. 把 USB 隨身碟(內含最新韌體檔案)插入 Network Box 的 USB 隨身碟插槽內。
4. 將電源線插入標有"**24VDC IN**"的連接埠內。
5. 當韌體更新時，狀態指示燈會呈紅色恆亮的狀態。
6. 韌體更新完成後約 3 分鐘，紅色指示燈會熄滅，而狀態指示燈會恢復到正常的狀態。

5.2 技術服務

在你與本公司連絡之前，請你準備下列的資料：

- 掃描器的序號 (在掃描器的底部)。
- Network Box 的 Mac 位址與序號

總部

虹光精密工業股份有限公司
30077 新竹科學園區研新一路二十號
電話: +886 (3) 578-2388
傳真: +886 (3) 577-7017
電子郵件位址: service@avision.com.tw
網址: [http:// www.avision.com.tw](http://www.avision.com.tw)

美加地區

Avision Labs, Inc.
6815 Mowry Ave., Newark CA 94560, USA
電話: +1 (510) 739-2369
傳真: +1 (510) 739-6060
電子郵件位址: support@avision-labs.com
網址: <http://www.avision.com>

大陸地區

上海虹彩科技有限公司
上海市长宁区凯旋路1010号A幢7A层 邮编：200052
客服專線：021-62816680 傳真：021-62818856
電子郵件位址： service@avision.net.cn
網址： www.avision.com.cn

歐洲地區

Avision Europe GmbH
Bischofstr. 101 D-47809 Krefeld Germany
電話: +49-2151-56981-40
FAX: +49-2151-56981-42
電子郵件位址: info@avision-europe.com
網址: <http://www.avision.de>

巴西地區

Avision Brasil Ltda.
Avenida Jabaquara, 2958 – Cj. 75 – Mirandópolis
São Paulo / SP
電話: +55 - 11 2737-2005
電子郵件位址: suporte@avision.com.br
網址: <http://www.avision.com.br>