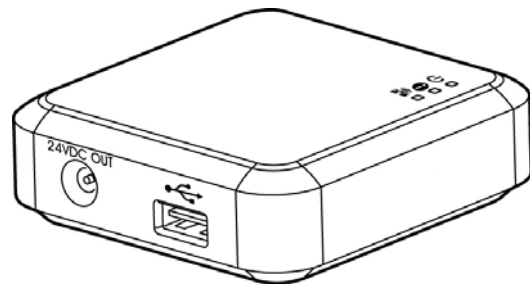




## A Caixa de Rede Inteligente

### Guia do Usuário



Regulatory Model Number: UNICORN

**Avision Inc.**

manual-pt-250-0973-E-nbox-v200

---

## **Marcas Registradas**

Microsoft E.U. é uma marca registrada da Microsoft Corporation.

Wi-Fi ® é uma marca registrada da Wi-Fi Alliance.

Outras marcas e nomes de produtos são marcas comerciais ou marcas registradas de seus respectivos detentores.

## **Copyright**

Todos os direitos reservados. Nenhuma parte desta publicação pode ser reproduzida, transmitida, transcrita, armazenada em um sistema de recuperação ou traduzida para qualquer idioma ou linguagem de computador, em qualquer forma ou por qualquer meio, eletrônico, mecânico, magnético, óptico, químico, manual ou, sem a prévia autorização por escrito da Avision Inc.

Os materiais digitalizados através deste produto podem estar protegidos por leis e regulamentos governamentais, tais como as leis de copyright, o cliente é o único responsável pelo cumprimento de todas essas leis e regulamentos.

## **Garantia**

As informações contidas neste documento estão sujeitas a alterações sem aviso prévio.

Avision não faz nenhuma garantia de qualquer tipo com relação a este material, incluindo, mas não se limitando a garantias implícitas de adequação a uma finalidade específica.

Avision não será responsável por erros contidos neste documento nem por danos acidentais ou conseqüentes relacionados com o fornecimento, desempenho ou utilização deste material.

## **Eliminação de resíduos de equipamentos de forma adequada**



Este símbolo no produto ou na embalagem indica que o produto não pode ser eliminado com o lixo doméstico. Em vez disso, devem ser enviados para instalações adequadas para a recuperação e reciclagem em um esforço para proteger a saúde humana e o ambiente. Para obter mais informações sobre onde você pode entregar o seu equipamento para reciclagem, entre em contato com seu escritório local, o serviço de coleta de resíduos ou a loja onde adquiriu o produto.

**Declaração de Interferência de Frequência de Rádio FCC**

Este equipamento foi testado e obedece aos limites para dispositivo digital Classe B, conforme a Parte 15 das Regras FCC. Estes limites são definidos para prover uma proteção razoável contra interferências prejudiciais a uma instalação residencial. Este equipamento gera, usa e pode irradiar sinais na frequência de rádio, e se não for instalado e usado de acordo com o manual de instruções, pode causar interferência prejudicial às comunicações de rádio. Contudo, não há garantias de que não ocorrerá interferência em alguma instalação em particular. Se este equipamento causar interferência prejudicial à recepção de rádio ou televisão, o que pode ser observado ao ligar e desligar o equipamento, o usuário deverá tentar corrigir a interferência através de uma ou mais das seguintes medidas:

- Reorientar ou relocar a antena receptora.
- Aumentar a distância entre o equipamento e o receptor.
- Conectar o equipamento a uma tomada de corrente em um circuito diferente daquele em que o receptor está conectado.
- Consultar o revendedor ou um técnico especializado em rádio/TV para obter ajuda.

\*Este aparelho é certificado como um produto a laser Classe 1. Isto significa que este aparelho não produz radiação a laser perigosa.

**Aviso Regulatório da União Européia**

Produtos contendo a marcação CE estão em conformidade com as seguintes Diretrizes da União Européia:

- Diretriz de Baixa Voltagem 2006/95/EC
- Diretriz EMC 2004/108/EC
- Restrição ao uso de certas substâncias perigosas (RoHS) Diretiva 2011/65/EU

La conformidad CE de este producto es válida si su fuente de alimentación es un adaptador CA con la etiqueta CE correcta ofrecido por Avisión.



Este producto cumple los límites de Clase B de EN55022, EN55024, los requisitos de seguridad de EN 60950 y los requisitos RoHS de EN 50581.

---

## Guia de Segurança do Produto

Leia este guia e siga todas as instruções e advertências antes de instalar e usar o dispositivo.

As seguintes indicações são usadas neste documento para evitar qualquer possibilidade de acidente ou danos a você e/ou o dispositivo.

 <b>AVISO</b>	Indica situações potencialmente perigosas, que se as instruções não forem seguidas, podem resultar em morte ou lesão grave.
 <b>CUIDADO</b>	Indica uma situação potencialmente perigosa que, se as instruções não forem seguidas, pode resultar em lesões leves ou moderadas ou danos à propriedade.

### **AVISO**

- Use apenas o cabo USB AC que acompanha o dispositivo para evitar abrasão, cortes, desgaste, frisamento e dobras. O uso de qualquer outro cabo USB poderá causar incêndio, choque elétrico ou lesão.
- Coloque o aparelho perto o suficiente do computador para que o cabo de interface chegue facilmente entre o dispositivo e o computador.
- Não coloque ou armazene o dispositivo:
  - No exterior
  - Próximo de excesso de sujeira ou poeira, água ou fontes de calor
  - Em locais sujeitos a choques, vibrações, alta temperatura ou umidade, luz solar direta, fortes fontes de luz ou mudanças bruscas de temperatura ou umidade
- Nunca desmonte o dispositivo com as mãos úmidas.
- Nunca desmonte, modifique ou tente reparar o aparelho ou acessórios sozinho, exceto quando especificamente explicado na documentação do dispositivo. Isso pode causar incêndio, choque elétrico ou lesão.
- Desligue o dispositivo e o cabo USB e use os serviços de um técnico qualificado nas seguintes condições:
  - Entrou líquido no dispositivo.
  - Entrou objeto no dispositivo.
  - O dispositivo caiu ou a caixa foi danificada.
  - O dispositivo não funciona corretamente (ou seja, apresenta fumaça, cheiro estranho, estranho ruído, etc.) ou apresenta uma clara mudança no seu funcionamento.
- Desligue o dispositivo e o cabo USB antes da limpeza.

 **CUIDADO:**

- Não coloque o dispositivo sobre uma superfície com inclinação acentuada. Não coloque o dispositivo em uma superfície instável. O dispositivo pode cair e causar lesões.
- Não coloque objetos pesados sobre o aparelho. Isso pode causar desequilíbrio e fazer com que o dispositivo caia. Isso pode causar lesões.
- Armazene o cabo USB/alimentação AC enrolado fora do alcance das crianças para evitar risco de lesões.
- Mantenha os sacos plásticos guardados juntos fora do alcance de crianças ou jogue-os fora para evitar o perigo de asfixia.
- Se não for usar o aparelho por um longo período, desconecte o cabo USB do computador.

---

## Índice

<b>1. Apresentação</b>	<b>1-1</b>
1.1 Introdução	1-1
1.2 Conteúdo da embalagem	1-1
1.3 Portas e LED	1-2
<b>2. Instalação</b>	<b>2-1</b>
2.1 Precauções	2-1
2.2 Conexão a Cabo	2-1
2.3 Ligação Network Box ao Poder	2-2
2.4 Conecte aos Cabos Ethernet	2-3
<b>3. Operação</b>	<b>3-1</b>
3.1 Digitalização de um computador cabeado	3-1
<b>4. Use a Página da Web Incorporada</b>	<b>4-1</b>
4.1 Exibir a Página da Web do Network Box	4-1
4.2 A Página de Status	4-2
4.3 A Página do Sistema	4-3
4.4 A Página de Rede	4-4
<b>5. Resolução de problemas</b>	<b>5-1</b>
5.1 PeR	5-1
5.2 Assistência Técnica	5-2

# 1. Apresentação

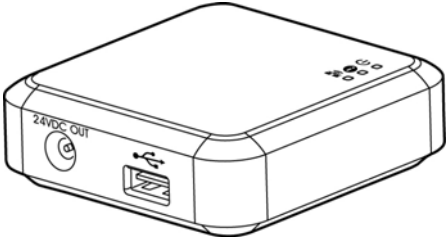
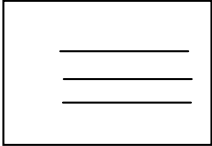
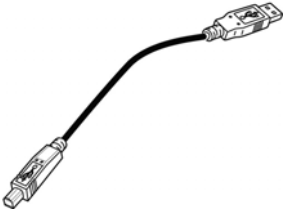
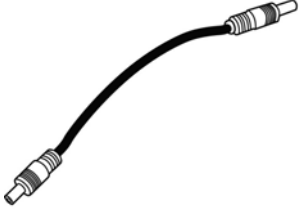
## 1.1 Introdução

Ao conectar o Network Box ao scanner, seu scanner\* pode ser convertido em um dispositivo de rede para permitir que outros computadores digitalizem um documento e recebam uma imagem digitalizada na LAN.

\* Disponível apenas para modelos de scanner Avision selecionados. Verifique com o site da Avision ([www.avision.com](http://www.avision.com)) para os modelos completos suportados.

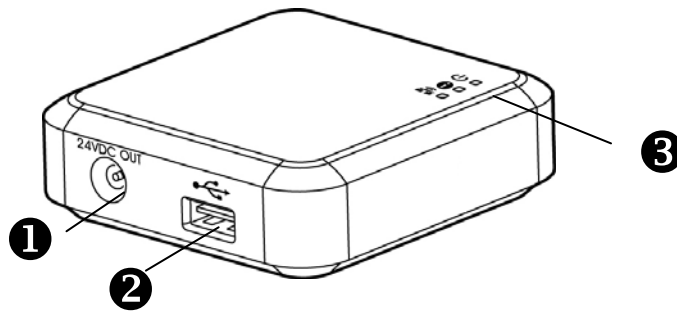
## 1.2 Conteúdo da embalagem



Itens do pacote padrão para Network Box:

 <p>Unidade Principal</p>	 <p>Guia Rápido</p>
 <p>Cabo USB</p>	 <p>Cabo de Alimentação</p>

\* Para garantir um suporte e serviço de qualidade, por favor, registre o produto no site da Avision em [www.avision.com](http://www.avision.com). \*

### 1.3 Portas e LED



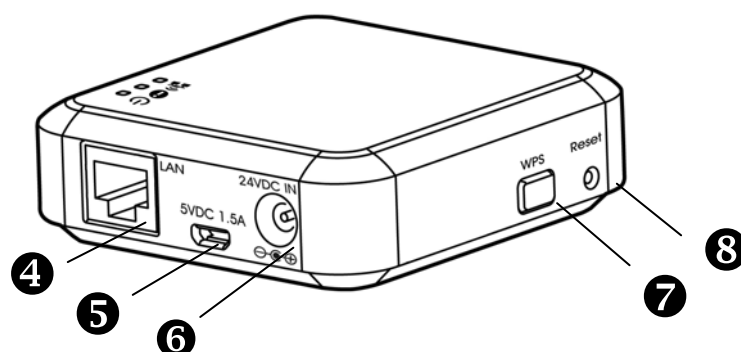
Item	Nome	Descrição
1	<b>Porta "24VDC OUT"</b>	Usada para conectar o cabo de alimentação (incluído) ao scanner.
2	<b>Porta USB</b>	Usada para conectar o cabo USB (incluído) ao scanner. A porta USB é usado para apenas transferir dados. Ele não é capaz de fornecer energia.
3	<b>LED de Energia</b>	Fica verde quando a caixa está ligada.
	<b>LED de status</b> 	A cor do LED indica o tipo de conexão e status.
	<b>LED Wi-Fi/LAN</b> 	Disponível apenas para a versão Wi-Fi.



**LED de status**

A frequência de cor e intermitente indica o tipo de conexão e status.

Cor do LED	Status	Descrição
Orange	Sólido	Modo LAN com fio com scanner conectando ao Network Box
	Piscando	Cabo de ethernet desconectando do Network Box
Green	Sólido	Modo LAN com fio com scanner desconectando do Network Box
Red	Sólido	Modo LAN com fio com scanner desconectando do Network Box



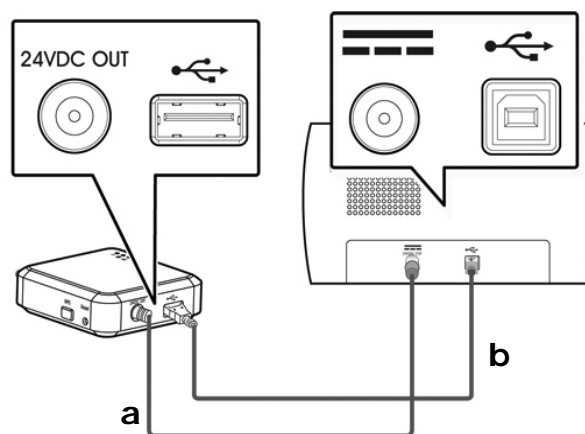
Item	Nome	Descrição
4	Porta "LAN"	Utilizada para conectar o cabo LAN ao Network Box para conexão de rede com fio.
5	Porta "5VDC 1.5A"	Para scanner sem uma tomada de energia 24VDC, use essa porta para conectar a caixa a um adaptador de energia USB através de um cabo Micro USB.
6	Porta "24VDC IN"	Usada para conectar o adaptador de alimentação que vem com o scanner ao Network Box.
7	Botão "WPS"	Disponível apenas para a versão Wi-Fi.
8	Botão "Reset"	Restaurar as configurações padrão de fábrica. Para reiniciar o Network Box, use uma caneta para pressionar e segurar o botão por cerca de 5 segundos. Libere o botão e o LED laranja apaga. Aguarde cerca de 60 segundos até que o LED laranja luz comece a piscar (sem cabo de ethernet) ou acenda solidamente (com cabo ethernet).

## 2. Instalação

### 2.1 Precauções

- Mantenha o scanner longe contato direto do sol. A exposição direta ao sol ou excessivo calor pode danificar a unidade.
- Certifique-se de usar a fonte correta do equipamento.
- Coloque o scanner numa superfície estável e plana. Superfícies móveis ou não planas podem acarretar em problemas mecânicos ou problemas na alimentação do papel.
- Mantenha a caixa do scanner e os materiais de embalagem para facilitar e assegurar futuros transportes.

### 2.2 Conexão a Cabo



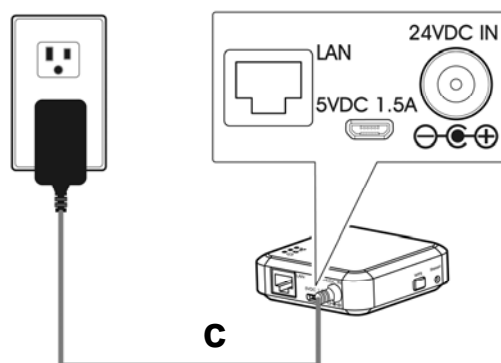
**a:** O cabo de energia fornecido

**b:** O cabo USB fornecido

1. Conecte uma extremidade do cabo de alimentação fornecido (**a**) ao conector de energia do scanner e a outra extremidade à porta marcada "24VDC OUT" do Network Box.
2. Conecte a extremidade quadrada do cabo USB fornecido (**b**) à porta USB do scanner e a extremidade retangular à porta USB do Network Box.

---

## 2.3 Ligação Network Box ao Poder

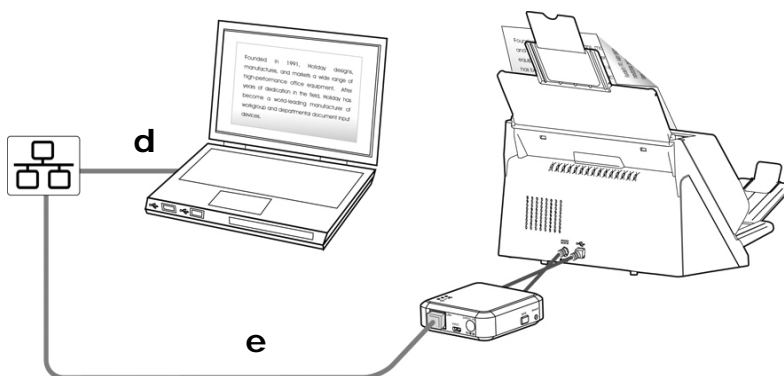


**C:** O adaptador de energia que vem com o scanner

Conecte a extremidade do cabo de alimentação (**C**) que vem com o scanner à porta marcada "**24VDC IN**" do Network Box e a outra extremidade a uma tomada elétrica.

## 2.4 Conecte aos Cabos Ethernet

No modo de rede com fio, o computador está conectado ao Network Box através de cabos de Ethernet.



d/e: Cabo de Ethernet

1. Conecte uma extremidade do cabo de rede (**d**) à porta disponível do hub de comutação de rede local. Conecte a outra extremidade à porta **LAN** do seu computador.
2. Conecte uma extremidade do cabo de rede (**e**) à porta disponível de um hub de comutação de rede local. Conecte a outra extremidade à porta **LAN** do Network Box.

## 3. Operação

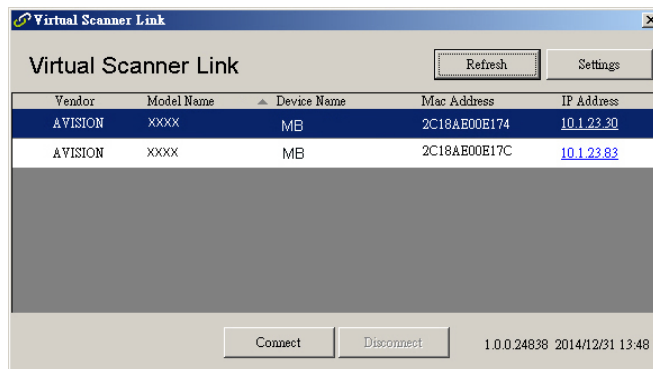
### Antes de você começar!

- Verifique se os cabos de rede foram conectados corretamente em seu hub de comutação **primeiro** e depois conectar o poder da Network Box. Caso contrário, os outros computadores na rede podem obter o endereço IP da caixa e, portanto, não pode se conectar à internet.

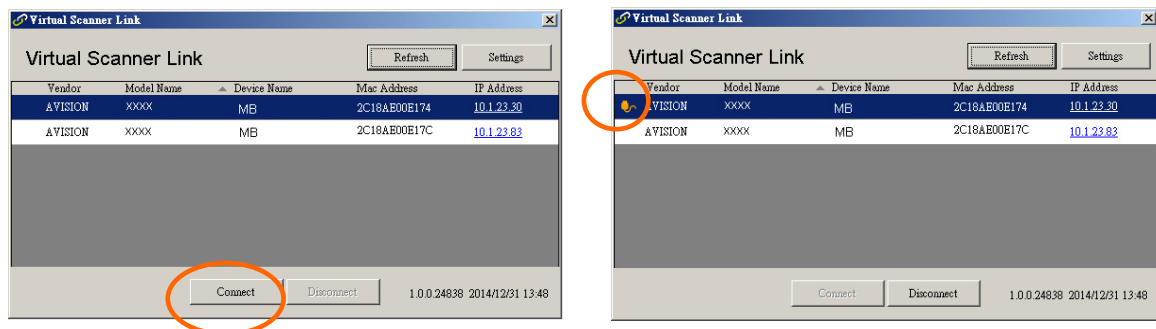
### 3.1 Digitalização de um computador cabeado

Para utilizar o scanner de rede, por favor faça o download e instale a ferramenta de rede - [Virtual Scanner Link] do site da Avision ([www.avision.com](http://www.avision.com)) para procurar e conectar o scanner.

1. Inicie o [Virtual Scanner Link] escolhendo **Iniciar > Todos os Programas > Scanner Virtual Avision > Virtual Scanner Link**. A janela principal será exibida e os scanners em sua rede serão pesquisados automaticamente. Em poucos segundos, o resultado, incluindo o modelo do scanner e o endereço de IP do Network Box serão exibidos.



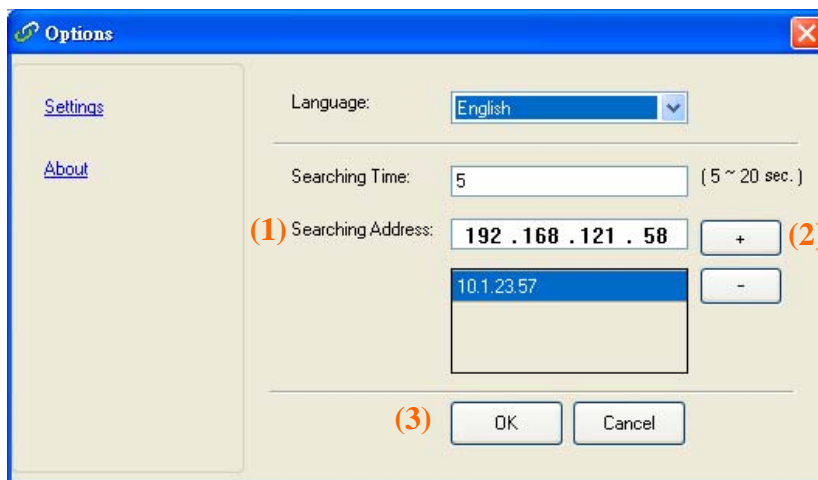
2. Escolha o scanner a que você deseja se conectar e, em seguida, pressione [Conectar]. Se a conexão for bem sucedida, uma marca de conexão será exibida como mostrado.



---

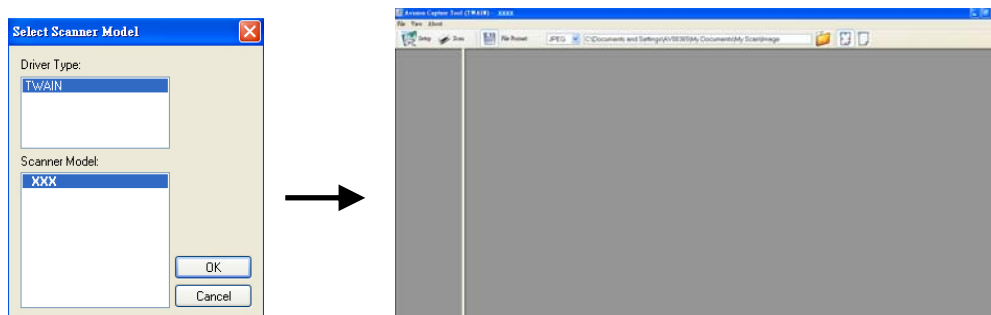
**Nota:**

- O scanner de rede pode ser usado por um usuário de cada vez. Se o scanner de rede estiver sendo usado por outro usuário, você será avisado com uma mensagem para conectar o scanner mais tarde. Quando o scanner está disponível, você também será avisado com uma mensagem para conectar o scanner e começar a digitalizar o documento.
- Se o scanner de rede não foi encontrado, é provável que o scanner e seu computador não estejam na mesma sub-rede. Neste caso, você pode atribuir um endereço de IP específico ao scanner para deixar o [Virtual Scanner Link] procurar automaticamente o scanner. Clique no botão [Opção], digite o seu endereço de IP no campo [Procurar Endereço] **(1)**, em seguida, clique no botão [+] **(2)** e, finalmente, clique em [OK] **(3)** para completar.



- Tempo de Busca: Quando o programa é iniciado, ele procura automaticamente o scanner na rede em 5 segundos (padrão). O tempo de busca pode ser alterado de um intervalo de 5 a 20 segundos.
- Se o programa [Virtual Scanner Link] foi fechado e, em seguida, aberto mais uma vez, o [Virtual Scanner Link] irá automaticamente procurar e conectar o scanner de rede a que já havia se conectado.

- 
3. Inicie o seu aplicativo de software compatível com TWAIN de edição de imagem como o Avision Capture Tool, escolhendo **Iniciar > Todos os Programas > Scanner Avision xxx > Avision Capture Tool** (xxx indica o modelo do seu scanner).
  4. Uma caixa de diálogo [Escolha um modelo de scanner] será exibida. Selecione o seu modelo de scanner e clique em [OK].  
Se houver mais de um scanner na rede, uma caixa de diálogo [Scanner de rede] será exibida. Selecione o seu scanner desejado e clique em [OK].
  5. A janela principal do **Avision Capture Tool** aparece. Pressione [Digitalizar] para iniciar a digitalização. Em um segundo, a imagem digitalizada será exibida.

**Importante:**

Ao utilizar o software Avison Capture Tool integrado para digitalizar, pode ser exibida a mensagem "Can not find scanner" (Não é possível encontrar scanner). Por favor, aguarde um momento e tente novamente pois o scanner pode estar aquecendo ou se comunicando com o Network Box.



## 4.

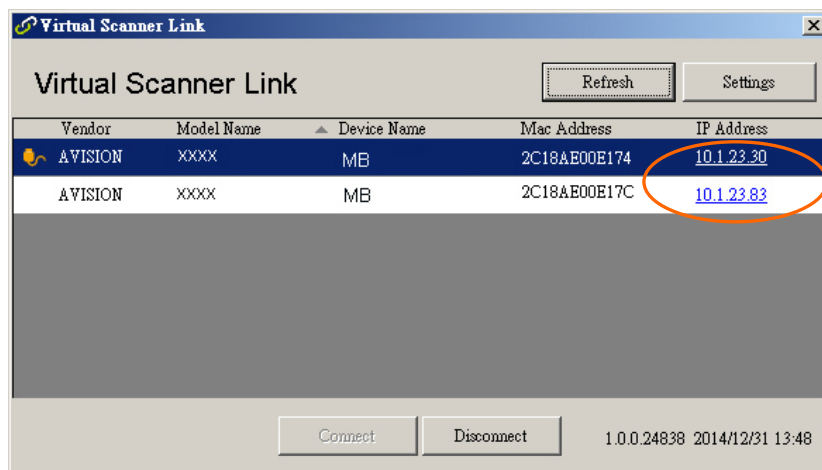
## Use a Página da Web Incorporada

A página da web integrada ao Network Box permite exibir informações básicas, alterar seu tipo de conexão e outras configurações.

## 4.1 Exibir a Página da Web do Network Box

1. Abra o seu navegador.
2. Digite o endereço de IP do Network Box conectado no endereço de URL. Por exemplo, `http://10.1.23.30`

O endereço de IP pode ser obtido da janela do Virtual Link Scanner. (Consulte a seção anterior 3.1 de Digitalização de um computador cabeado usar o Virtual Scanner Link.)



## Alternativamente,

Você pode simplesmente clicar o endereço de IP na janela do Virtual Scanner Link.

3. Digite admin como o nome de login e senha, então a página da web do Network Box será exibida. (Se necessário, você pode alterar o nome de usuário e a senha mais tarde na página [Rede].)



---

## 4.2 A Página de Status

O Página de [**Status**] inclui as seguintes informações:

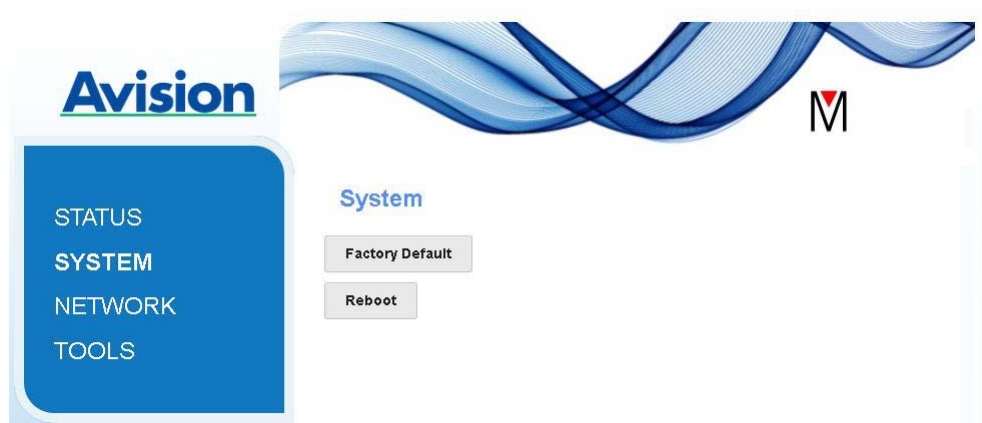
Nome	Descrição
<b>Firmware Version</b> (Versão do FW)	Exibe a versão atual de firmware.
<b>WAN IP</b> (IP WAN)	Exibe o endereço de IP sem fio.
<b>Language</b> (Idioma)	Exibe o idioma atual para a página web. Escolha: Inglês, Chinês



### 4.3 A Página do Sistema

O Página de **[System] (Sistema)** inclui as seguintes opções:

Nome	Descrição
<b>Factory Default</b> <b>(Padrão de Fábrica)</b>	Restaura as configurações de segurança de rede para o padrão de fábrica.
<b>Reboot</b> <b>(Reinicializar)</b>	Reinicia o Network Box. A luz de LED de rede desliga e depois liga.



**Para restaurar ao padrão de fábrica,**

1. Pressione o botão **[Factory Default (Padrão de Fábrica)]**. Uma caixa de diálogo **[Confirmation]** (Confirmação) aparece.
2. Pressione **[Yes]** (Sim) para completar as configurações.
3. A luz do LED laranja apaga.
4. Aguarde cerca de 60 segundos até que a luz do LED **laranja** acende solidamente.

**Alternativamente,**

Você pode pressionar o botão **[Reset]** (Reiniciar) no Network Box para restaurar as configurações para o padrão.

1. Use uma caneta para pressionar e segurar o botão **[Reset]** (Reiniciar) por cerca de 6 segundos. Libere o botão e a luz do LED **laranja** apaga.
2. Aguarde cerca de 60 segundos até que a luz do LED **laranja** acende solidamente.

## 4.4 A Página de Rede

A página [**Rede**] permite que você altere o nome de SSID ou senha de login se necessário.

Nome	Descrição
<b>Device Name</b> (Nome)	Exibe o nome da rede atual para o Network Box. Você pode digitar o nome desejado no campo SSID e, em seguida, clicar em [ <b>Aplicar</b> ] para concluir.
<b>Timeout</b> (Tempo limite)	Tempo limite para o scanner de rede conectado: O tempo de conexão permitido após sua última ação. Faixa: 10 ~ 3.600 segundos (O padrão é 0) Se 0 segundo estiver definido, isto significa nenhuma restrição quanto ao tempo de conexão. Se 300 segundos (5 minutos) estiver definido, isso significa que o scanner de rede será desconectado 5 minutos após sua última ação.
<b>Connection Type</b> (Tipo de Conexão)	Escolha: <b>DHCP (padrão), Estático</b> DHCP: Escolha <b>DHCP</b> para obter endereços de IP/sub-rede/gateway fornecidos automaticamente pelo servidor DHCP. Estático: Escolha <b>Estático</b> para atribuir o seu endereço de IP designado. Digite de endereço de IP nos seguintes domínios, tais como endereço de IP, máscara de sub-rede, IP de gateway, DNS primário e DNS secundário. DNS: Domain Name Server
<b>Login</b>	Exibe o nome de usuário de login atual para a página web. Você pode digitar a senha desejada no campo senha e, em seguida, clicar em [ <b>Aplicar</b> ] para concluir.

The screenshot displays the Avision Network configuration interface. On the left, a navigation menu includes STATUS, SYSTEM, NETWORK, and TOOLS. The main content area is titled 'Network' and contains several configuration sections:

- Device Name:** MB (with an Apply button)
- Time Out(sec):** 0 (with an Apply button)
- Connect Type:** STATIC (with an Apply button)
- Static IP address:**
  - IP address: 10.1.23.135
  - Subnet Mask: 255.255.255.0
  - Default Gateway: 10.1.23.254
  - Primary DNS: 10.1.90.115
  - Secondary DNS: 10.1.90.116
- Login:**
  - Account: admin
  - Password: masked (with an Apply button)

## 5. Resolução de problemas

### 5.1 PeR

#### Como atualizar o firmware mais recente do Network Box?

Para baixar o firmware mais recente,

1. Obtenha e baixe o firmware mais recente para a unidade flash USB do website da Avision em <http://www.avision.com>.
2. Desconecte o USB fornecido conectando o Network Box e o scanner.
3. Conecte seu drive flash USB que contém o arquivo mais recente de firmware à unidade flash USB do Network Box.
4. Conecte o cabo de alimentação à porta marcada "**24VDC IN**".
5. A luz de LED acende solidamente na cor vermelha quando o firmware está sendo atualizado.
6. Após cerca de 3 minutos, quando o firmware foi atualizado com sucesso, a luz de LED apagará e o LED de status retorna ao seu estado original.

---

## 5.2 Assistência Técnica

A assistência técnica para o digitalizador Avision é fornecida pelo Centro de Assistência Técnica Avision (ATAC). Antes de contactar o ATAC, recolha as seguintes informações:

- Números de série e de versão do Network Box (localizados na parte inferior do Network Box)
- Configuração de hardware (por exemplo, tipo de processador (CPU), capacidade de RAM, espaço livre no disco, placa de vídeo, placa de interface, etc.)

### Headquarter

#### **Avision Inc.**

No. 20, Creation Road I, Science-Based Industrial Park,  
Hsinchu 300, Taiwan, ROC  
TEL: +886 (3) 578-2388  
Toll Free: 0800-600-785  
FAX: +886 (3) 577-7017  
E-MAIL: [service@avision.com.tw](mailto:service@avision.com.tw)  
Web Site: <http://www.avision.com.tw>

### US and Canada Area

#### **Avision Labs, Inc.**

6815 Mowry Ave., Newark CA 94560, USA  
TEL: +1 (510) 739-2369  
Toll Free: 1-888-909-7888  
FAX: +1 (510) 739-6060  
E-MAIL: [support@avision-labs.com](mailto:support@avision-labs.com)  
Web Site: <http://www.avision.com>

### China Espaço

#### **Avision(Suzhou) Co., Ltd.**

No.9, Suhong West Road, Suzhou Industrial Park,  
Jiangsu Province, PRC 215021  
TEL: +86-512-62565888  
Toll Free: +86-400-185-8566  
FAX: +86-512-62560115  
E-MAIL: [shop@avision.com.cn](mailto:shop@avision.com.cn)  
Web Site: <http://www.avision.com>

### Espaço Europa

#### **Avision Europe GmbH**

Bischofstr. 101 D-47809 Krefeld Germany  
TEL: +49-2151-56981-40  
FAX: +49-2151-56981-42  
E-MAIL: [info@avision-europe.com](mailto:info@avision-europe.com)  
Web Site: <http://www.avision.de>

### Espaço Brasil

#### **Avision Brasil Ltda.**

Avenida Jabaquara, 2958 – Cj. 75 – Mirandópolis  
São Paulo / SP  
TEL: +55 - 11 2737-2005  
E-MAIL: [suporte@avision.com.br](mailto:suporte@avision.com.br)  
Web Site: <http://www.avision.com.br>