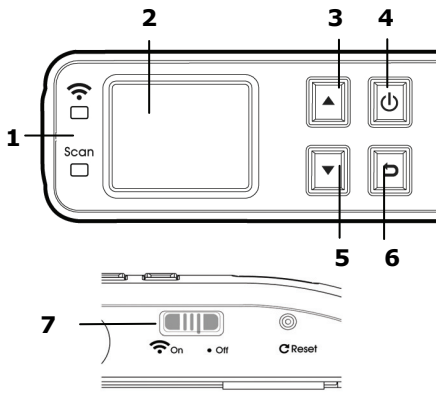


## Scanner top view and rear view

P/N 251-0978-0 v200

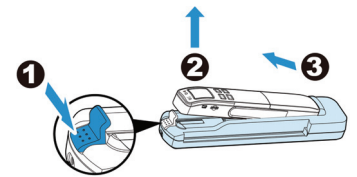


#	Button name	Description
1	<b>Indicator light</b>	Indicates the operating status and the Wi-Fi status.
2	<b>LCD display</b>	Displays preview pictures and settings menus.
3	<b>Up arrow</b>	<ul style="list-style-type: none"> <li>Enters <b>Menu</b> screen from <b>[Scan Ready]</b> screen.</li> <li>Navigate "backward" through images and menu options.</li> </ul>
4	<b>Power/Scan button</b>	<ul style="list-style-type: none"> <li>Press to turn on the scanner./Press to start and end a scan.</li> <li>Accept option choice in <b>Menu</b> and <b>Preview</b> options.</li> <li>Press and hold for 3 seconds to turn off the scanner.</li> </ul>
5	<b>Down arrow</b>	<ul style="list-style-type: none"> <li>Enters Display mode from <b>[Scan Ready]</b> screen.</li> <li>Navigate "forward" through images and menu options.</li> </ul>
6	<b>Back arrow</b>	Return to previous screens or exists from <b>Display</b> mode or <b>Menu</b> option.
7	<b>Wi-Fi Switch</b>	Turn on or off the Wi-Fi connection.

## 1 Remove the scanner from the \*feeder dock

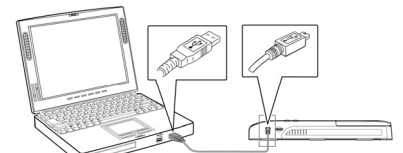
Press and hold the latch. Lift the left end of the scanner first and then detach the right end of the scanner from the feeder dock. *\* Do not lift the scanner too high and avoid using force to detach the scanner from the feeder dock in case the connector may be damaged.*

\* Only MiWand 2 Wi-Fi PRO comes with a feeder dock!



## 2 Install the battery

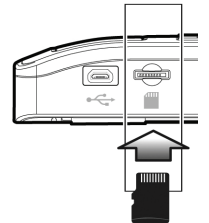
1. Push and remove the battery cover on the scanner.
  2. Load the battery into the battery container.
  3. Close the battery cover.
- Charge Li-Ion battery: For first time use, charge the Li-Ion battery by connecting the scanner to your computer with a supplied USB cable until the green LED light goes off.



Charge Li-Ion battery

## 3 Install a micro SD card

The scanner's built-in storage disk has approximately 128MB of space that can be used to store scanned images. You can install a micro SD card to the SD slot of the scanner to expand your storage. Gently press in until the SD card is latched.



## 4 Turn on the scanner

Press to turn on the scanner.  
Press again for 3 seconds to turn off the scanner.

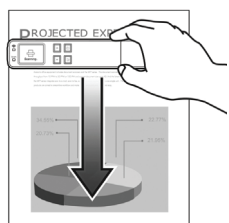
## 5 Choose your desired scan settings

1. On the **[Scan Ready]** screen, press to enter the **Menu** mode.
2. A list of menu options is displayed. The options include Resolution, Color Mode, Save Format, LCD Off, and so on.
3. Repeatedly press until your desired option appears, such as "Language", and then press to select it.
4. Repeatedly press until your desired item appears, such as "Français", and then press to select it.
5. Press to exit.



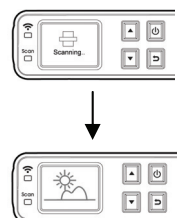
\* To increase ease of use, please first go to "Menu" and then choose "Language" to select your desired language on the screen.  
\* Default settings: Resolution: 300 dpi, Color Mode: Color, File Format: JPEG, LCD Off: 45 sec

## 6 Start wand scanning (hand-held)



1. Make sure the Wi-Fi connection is turned off.
2. Place your document on a flat surface.
3. Press to start a scan.
4. Hold the scanner and glide the scanner gently over the surface of the page as illustrated.
5. Press to stop the scan.

\* **By default, the Preview mode is on allowing you to view the scanned images for 2 seconds immediately after scanning (available for JPEG file format only).**

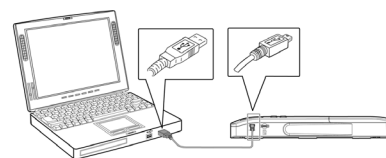


Refer to the following list for a proper scan speed (based on an A4-size paper):

0.6 second (B&W, 300 dpi)/1.6 seconds (Color, 300 dpi) : 2.4 seconds (B&W, 600 dpi)/6.5 seconds (Color, 600 dpi)/9.8 seconds (Color, 1200 dpi) \* 1200 dpi: Only available for MiWand 2 Wi-Fi!

## 7 View or download the scanned images (PC)

1. Connect the scanner to your computer via the supplied USB cable (be sure to turn on your scanner).
2. Click the Removable Disk and you will find a folder of **DCIM\200DOC** for your pdf files and **DCIM\100PHOTO** for your jpeg files.



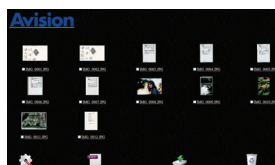
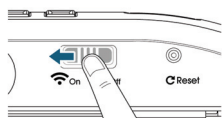
**Note:** While connecting and turning on the scanner, the batteries can not be charged!

## View or download the scanned images (iPad)

1. Plug the iPad Camera Connector (not included) to iPad dock connector. Plug the USB connector to iPad Camera Connector.
2. The scanned images in the micro SD card of your scanner will be displayed in iPad in 3 seconds. Choose **[Import All]** to load the scanned images to the album of your iPad.

## View or download the scanned images (Wi-Fi)

1. Turn Wi-Fi mode to the on position and then wait for Wi-Fi ready.
2. Connect to a Network by selecting Network ID from device's Wi-Fi setup list.
3. Launch an Internet Browser to preview your photos.
4. Select photos and then click **Download** icon to download to your computer.



**Note:**

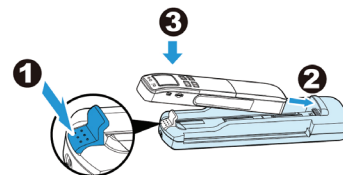
1. If you are not directed to Avison PhotoView automatically, you must type in your default home page URL., eg., <http://www.google.com> or type in <http://10.10.100.1>. This setup will redirect you to "Avison PhotoView" page as above.
2. For more information on the Wi-Fi connection, please refer to the User Manual in the included memory card.

## 8 Start sheet-fed scanning with feeder dock

By attaching the feeder dock into the scanner, the whole unit allows you to start auto scan as soon as your document is inserted to the feeding slot. When the scan is finished, the image is saved in the memory card. In addition, the whole unit allows you to connect the power with the supplied power adapter. \* Only MiWand 2 Wi-Fi PRO comes with a feeder dock!

### Installation:

1. Press and HOLD the latch at the left end.
2. Plug the right end of the scanner to the right end of the feeder dock with the copper strips inserting into the hole.
3. Place the left side of the scanner to the slot.
4. Release the latch.

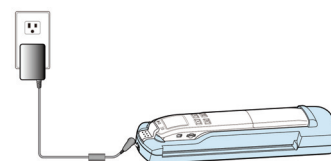


### Connecting the power (via \*power adapter):

Simply plug the small end of the power adapter to the power jack of the docking unit and the other end to a power outlet.


\* Power Adapter: Available for MiWand 2 Wi-Fi PRO version only!

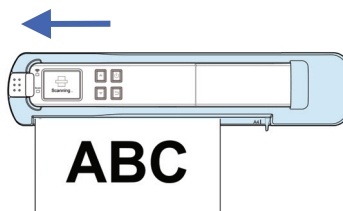
\* While connecting the scanner with the power adapter, if you turn off the scanner, the Li-Ion battery can be charged!



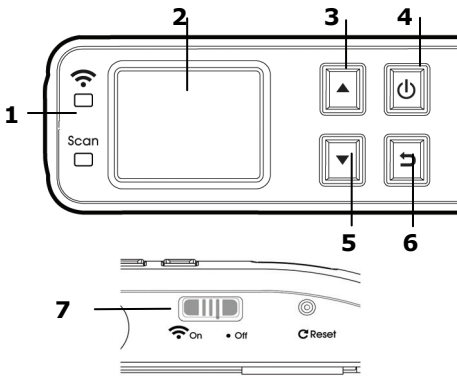
**Note:** To scan with the feeder dock, you need to connect the scanner to the supplied power adapter!

### Operation:

1. Make sure the Wi-Fi switch is turned off and then press  to turn on the scanner.
2. Refer to the preceding page on **[Choose your desired scan settings]** to select your desired scan settings.
3. Insert a page **FACE UP** and align it to the left edge of the feeding slot.
4. The scan is automatically started when your document is fed into the feeding slot. When the scan is finished, the image is saved in the memory card.



## 了解按鍵名稱及功能

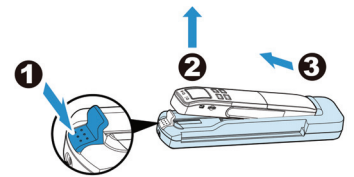


#	按鍵名稱	敘述
1	指示燈	顯示系統狀態/Wi-Fi 連接狀態
2	液晶顯示螢幕	顯示預覽的影像以及設定選單
3	[往上]按鍵	<ul style="list-style-type: none"> <li>從[Scan Ready](掃描就緒)畫面進入[Menu](設定選單)</li> <li>在[瀏覽]模式中選擇上一個影像或在[設定選單]選擇上一個項目</li> </ul>
4	電源/掃描按鍵	<ul style="list-style-type: none"> <li>按一下以開啓電源/按一下以開始或結束掃描</li> <li>選擇設定選單中的選項</li> <li>長按 3 秒鐘以關閉電源</li> </ul>
5	[往下]按鍵	<ul style="list-style-type: none"> <li>從[Scan Ready](掃描就緒)畫面進入[Display](瀏覽)模式</li> <li>在[瀏覽]模式中選擇下一個影像或在[Menu](設定選單) 中選擇下一個項目</li> </ul>
6	[回上一個畫面]按鍵	回到上一個畫面或從[Display](瀏覽)模式及[Menu](設定選單)中離開
7	Wi-Fi 開關	開啓或關閉 Wi-Fi 的連接。

## 1 將掃描器從\*饋紙底座中移出

持續按住左邊的[底座鬆開]按鍵，將掃描器的左邊輕輕抬起，再將掃描器的右邊從饋紙底座中抽出來。\* 請勿將掃描器抬得太高或太用力地將掃描器從底座中抽出來以免損害接頭!

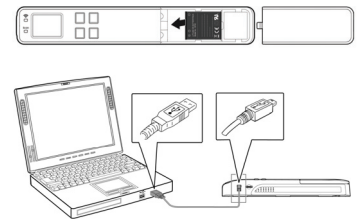
\* 只有 MiWand 2 Wi-Fi PRO 機種附有饋紙底座！



## 2 安裝電池

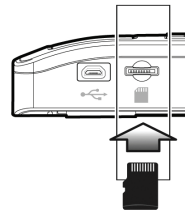
1. 打開掃描器的電池插槽上蓋。
2. 將電池放入電池插槽中。
3. 關上電池插槽上蓋。

- 鋰電池充電：使用USB線來充電，將USB線較小的接頭插入掃描器的USB插孔，再將另一接頭插入電腦的USB埠。第一次使用時，請務必先將鋰電池充電至綠色指示燈熄滅為止。





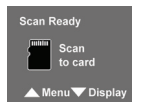
## 3 安裝 micro SD 記憶卡

本產品內建 128MB的儲存空間來儲存影像。你可以插入記憶卡以增加儲存空間。將 micro SD 記憶卡的銅軸面朝上，插入掃描器背面的記憶卡插槽，再輕輕壓一下，確定記憶卡已確實插入。



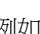
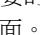
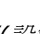
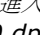


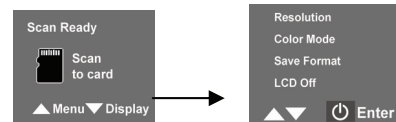
## 4 開啓掃描器的電源

按一下 ，開啓掃描器的電源，一個預設的操作設定會顯示在液晶螢幕上。要關閉電源，長按  約 3 秒鐘即可。



## 5 選擇你需要的掃描設定

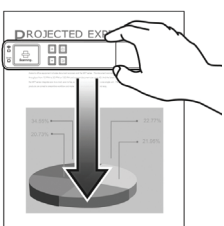
1. 在[Scan Ready](掃描就緒)畫面上，按  進入[Menu](設定選單)。
2. 設定選項會出現，選項包括 解析度，色彩模式，檔案格式，語言等。
3. 連續按  直到你要設定的選項出現，例如 Language，再按  來確認。
4. 連續按  來選擇你需要的項目，例如“繁體中文”，再按  來確認。
5. 按  以回到上一個畫面。





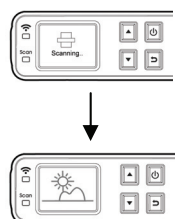
\* 爲了使用方便的緣故，請先進入"Menu"(設定選單)然後再選擇 "Language"(語言)來選擇螢幕顯示的語言。

\* 預設的設定：解析度：300 dpi，色彩模式：彩色，檔案格式：JPEG，自動關閉螢幕：45

## 6 掃描你的文件



1. 請確認掃描器背面的 Wi-Fi 模式開關是在“關閉”(Off)的位置。
2. 將文件平放在桌面上。
3. 將掃描器水平地放在文件表面上。
4. 按一下 ，開始進行掃描。
5. 如左圖所示，握住掃描器小心地在文件表面上滑動。
6. 結束掃描，請再按一下 。



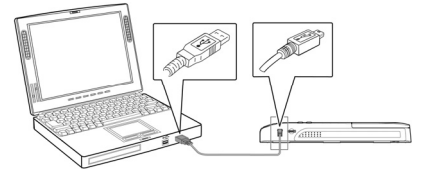
\* 掃描器預設的預覽模式可以讓你在掃描完成後立即以每張影像2秒鐘的速度瀏覽掃描的影像。注意：預覽模式不支援 PDF 檔案格式。

請參考下表來使用適當的掃描速度(以一張 A4 尺寸的紙張來計算):

使用黑白模式需0.6秒(300 dpi)/彩色模式需1.6秒(300 dpi); 黑白模式需2.4秒(600 dpi)/彩色模式需6.5秒(600 dpi)/  
彩色模式需9.8秒(1200 dpi) \* 1200 dpi: 限 MiWand 2 Wi-Fi 機種才有提供!

## 7 瀏覽或下載掃描的影像 (PC)

1. 用USB 連接線將本產品與你的電腦連接起來，從電腦中讀取你的影像(請記得將掃描器的電源開關打開)。
2. 點選「卸除式磁碟」，所有掃描的 PDF 檔案會儲存在[DCIM]目錄下的[200DOC]子目錄中，而 JPEG 檔案格式會儲存在[100PHOTO]子目錄中。

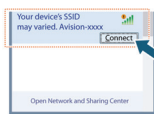
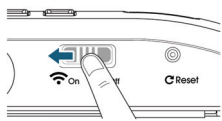


## 瀏覽或下載掃描的影像 (iPad)

1. 使用蘋果公司的相機連接套件(不附贈)，將USB 連接線的接頭，插入iPad的相機連接套件接頭。
2. 約 3 秒鐘後，iPad 螢幕會顯示掃描器記憶卡內之影像。選擇螢幕底下的「輸入全部」鍵，即可將記憶卡內之影像匯入iPad 的相簿內。

## 瀏覽或下載掃描的影像 (Wi-Fi)

1. 將掃描器背面的 Wi-Fi 模式開關推至「開啓」(On) 的位置。
2. 請用裝置的 Wi-Fi 設定來選擇掃描器的網路 ID，如 "Avision-XXXX" [後面 4 碼代表掃描器的 MAC 位置]。
3. 開啓網頁瀏覽器瀏覽你的影像。
4. 點選你要下載的影像，再按下載按鍵 (Download) 下載到你的裝置中。



### Note:

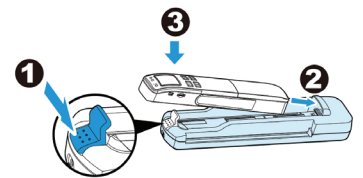
1. 如果 Avision PhotoView 頁面沒有自動顯示出來，你可以在網址欄內打下網址：<http://www.google.com> 或 <http://10.10.100.1>，這樣 "Avision PhotoView" 頁面就會顯示出來。
2. 想要知道更多關於 Wi-Fi 網路的資訊，請參考記憶卡內的使用手冊。

## 8 安裝及使用\*饋紙底座

只要將饋紙底座與掃描器連接起來，整個裝置就具有「插入即掃」的功能 - 即插入文件後就立刻進行掃描，掃描的影像會自動儲存起來。  
\*只有 MiWand 2 Wi-Fi PRO 機種附有饋紙底座！

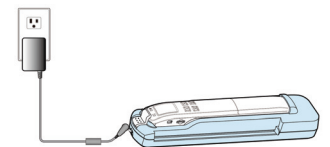
### 安裝:

1. 持續按住左邊的[底座鬆開]按鍵。
2. 將掃描器的右端插入饋紙底座的右端 (金手指插入掃描器的預留孔)。
3. 將掃描器的左邊插入饋紙底座的左邊。
4. 放開[底座鬆開]按鍵。



### 連接電源(使用\*變壓器):

- 將饋紙底座與掃描器連接起來後，可以不用電池，而插入附贈的變壓器來連接電源。將變壓器的電源插孔插入掃描器的電源插槽中，另一端插入電源插座中。
- \* 變壓器: 限 MiWand 2 Wi-Fi PRO 機種才有附贈！
- \* 當掃描器與變壓器連接時，關閉掃描器的電源後，可以將鋰電池充電！

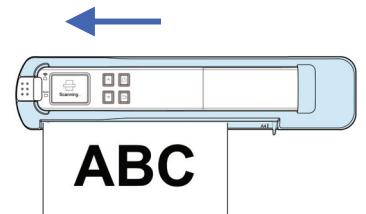


### 注意事項:

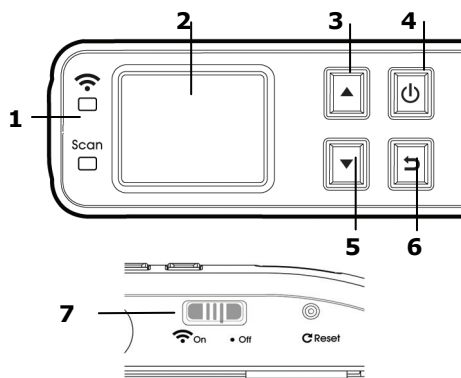
- 與底座搭配使用饋紙式掃描時，不需要電池，但請務必連接變壓器，否則無法使用！

### 使用:

1. 請確認掃描器背面的 Wi-Fi 模式開關是在「關閉」(Off) 的位置。
  2. 按一下 ，開啓掃描器的電源。
  3. 請參考上一頁針對不同的文件，選擇適當的掃描設定。
  4. 將文件的文字面朝上，放入進紙槽中並將原稿的左邊與進紙槽的左邊對齊。
  5. 當文件自動被饋入時，掃描器即開始掃描。當掃描完成時，掃描的影像會儲存在記憶卡。
- \* 掃描器預設的預覽模式可以讓你在掃描完成後立即以每張影像2秒鐘的速度瀏覽掃描的影像(限於JPEG檔案格式)。



## 了解按键名称及功能

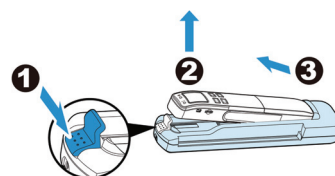


#	按键名称	叙述
1	指示灯	显示系统状态/Wi-Fi 连接状态
2	液晶显示屏	显示预览的图像以及设定选单
3	【往上】按键	<ul style="list-style-type: none"> <li>从[Scan Ready](扫描就绪)画面进入[Menu](设定选单)</li> <li>在[浏览]模式中选择上一个图像或在[设定选单]选择上一个项目</li> </ul>
4	电源/扫描按键	<ul style="list-style-type: none"> <li>按一下以开启电源/按一下以开始或结束扫描</li> <li>选择设定选单中的选项</li> <li>长按 3 秒钟以关闭电源</li> </ul>
5	【往下】按键	<ul style="list-style-type: none"> <li>从[Scan Ready](扫描就绪)画面进入[Display](浏览)模式</li> <li>在[浏览]模式中选择下一个图像或在[Menu](设定选单) 中选择一个项目</li> </ul>
6	【回上一个画面】按键	回到上一个画面或从[Display](浏览)模式及[Menu](设定选单)中离开
7	Wi-Fi 开关	开启或关闭 Wi-Fi 的连接。

## 1 将扫描仪从\*馈纸底座中移出

持续按住左边的【底座松开】按键，将扫描仪的左边轻轻抬起，再将扫描仪的右边从馈纸底座中抽出来。**\* 请勿将扫描仪抬得太高或太用力地将扫描仪从底座中抽出来以免损害接头!**

\*只有 MiWand 2 Wi-Fi PRO 机种附有馈纸底座!



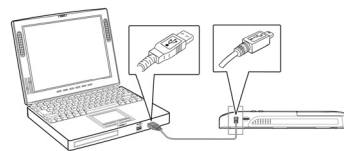
## 2 安装电池

1. 打开扫描仪的电池插槽上盖。

2. 将电池放入电池插槽中。

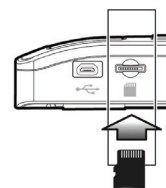
3. 关上电池插槽上盖。

● 锂电池充电：使用USB线来充电，将USB线较小的接头插入扫描仪的USB插孔，再将另一接头插入计算机的USB端口。第一次使用时，请务必先将锂电池充电至绿色指示灯熄灭为止。





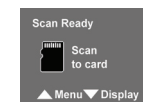
## 3 安装 micro SD 记忆卡

本产品内建 128MB的储存空间来储存图像。你可以插入记忆卡以增加储存空间。将 micro SD 记忆卡的铜轴面朝上，插入扫描仪背面的记忆卡插槽，再轻轻压一下，确定记忆卡已确实插入。




## 4 开启扫描仪的电源


按一下 ，开启扫描仪的电源，一个预设的操作设定会显示在液晶屏幕上。要关闭电源，长按  约 3 秒钟即可。






## 5 选择你需要的扫描设定

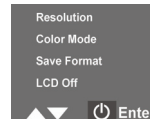
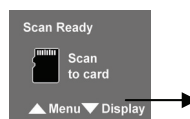
1. 在[Scan Ready](扫描就绪)画面上，按  进入[Menu](设定选单)。

2. 设定选项会出现，选项包括 分辨率，色彩模式，档案格式，语言等。

3. 连续按  直到你要设定的选项出现，例如 Language，再按  来确认。

4. 连续按  来选择你需要的项目，例如“繁体中文”，再按  来确认。

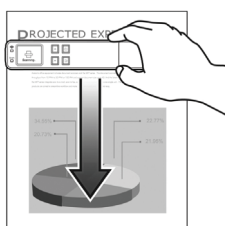
5. 按  以回到上一个画面。



\* 为了使用方便缘故，请先进入“Menu”(设定选单)然后再选择“Language”(语言)来选择屏幕显示的语言。

\* 预设的设定：分辨率：300 dpi，色彩模式：彩色，档案格式：JPEG，自动关闭屏幕：45

## 6 扫描你的文件




1. 请确认扫描仪背面的 Wi-Fi 模式开关是在“关闭”(Off) 的位置。

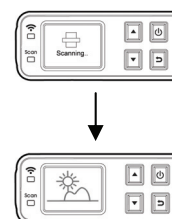
2. 将文件平放在桌面上。

3. 将扫描仪水平地放在文件表面上。

4. 按一下 ，开始进行扫描。

5. 如左图所示，握住扫描仪小心地在文件表面上滑动。

6. 结束扫描，请再按一下 。



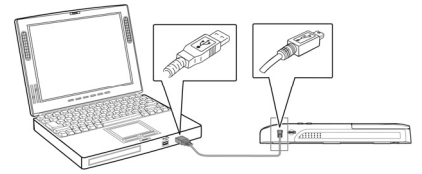
\*扫描仪预设的预览模式可以让你在扫描完成后立即以每张图像2秒钟的速度浏览扫描的图像。注意：预览模式不支持 PDF 档案格式。

请参考下表来使用适当的扫描速度(以一张 A4 尺寸的纸张来计算):

使用黑白模式需0.6秒(300 dpi)/彩色模式需1.6秒(300 dpi); 黑白模式需2.4秒(600 dpi)/彩色模式需6.5秒(600 dpi)/彩色模式需9.8秒(1200 dpi) \* 1200 dpi: 限 MiWand 2 Wi-Fi 机种才有提供!

## 7 浏览或下载扫描的图像 (PC)

1. 用USB 连接线将本产品与你的计算机连接起来, 从计算机中读取你的图像(请记得将扫描仪的电源开关打开)。
2. 点选「卸除式磁盘」, 所有扫描的 PDF 档案会储存在[DCIM]目录下的[200DOC]子目录中, 而 JPEG 档案格式会储存在[100PHOTO]子目录中。

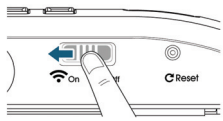


## 浏览或下载扫描的图像 (iPad)

1. 使用苹果公司的相机连接套件(不附赠), 将USB 连接线的接头, 插入iPad的相机连接套件接头。
2. 约 3 秒钟后, iPad 屏幕会显示扫描仪记忆卡内之图像。选择屏幕底下的「输入全部」键, 即可将记忆卡内之图像汇入iPad 的相簿内。

## 浏览或下载扫描的图像 (Wi-Fi)

1. 将扫描仪背面的 Wi-Fi 模式开关推至“开启”(On) 的位置。
2. 请用装置的 Wi-Fi 设定来选择扫描仪的网络 ID, 如 “Avision-XXXX” [后面 4 码代表扫描仪的 MAC 位置]。
3. 开启网页浏览器浏览你的图像。
4. 点选你要下载的图像, 再按下下载按钮 (Download)下载到你的装置中。



### Note:

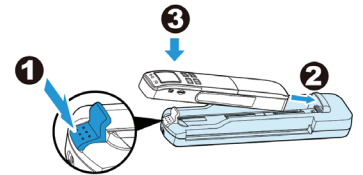
1. 如果 Avision PhotoView 页面没有自动显示出来, 你可以在网址栏内打下网址: <http://www.google.com> 或 <http://10.100.1>, 这样 “Avision PhotoView” 页面就会显示出来。
2. 想要知道更多关于 Wi-Fi 网络的信息, 请参考记忆卡内的使用手册。

## 8 安装及使用\*馈纸底座

只要将馈纸底座与扫描仪连接起来, 整个装置就具有「插入即扫」的功能 - 即插入文件后就立刻进行扫描, 扫描的图像会自动储存起来。  
\*只有 MiWand 2 Wi-Fi PRO 机种附有馈纸底座!

### 安装:

1. 持续按住左边的[底座松开]按键。
2. 将扫描仪的右端插入馈纸底座的右端 (金手指插入扫描仪的预留孔)。
3. 将扫描仪的左边插入馈纸底座的左边。
4. 放开[底座松开]按键。

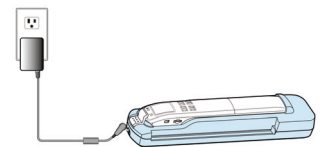


### 连接电源(使用\*电源适配器):

- 将馈纸底座与扫描仪连接起来后, 可以不用电池, 而插入附赠的电源适配器来连接电源。将电源适配器的电源插孔插入扫描仪的电源插槽中, 另一端插入电源插座中。

\* 电源适配器: 限 MiWand 2 Wi-Fi PRO 机种才有附赠!


\* 当扫描仪与电源适配器连接时, 关闭扫描仪的电源后, 可以将锂电池充电!

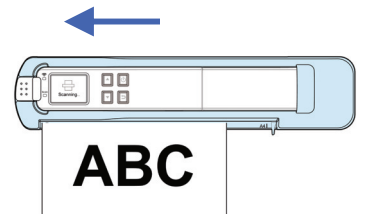


### 注意事项:

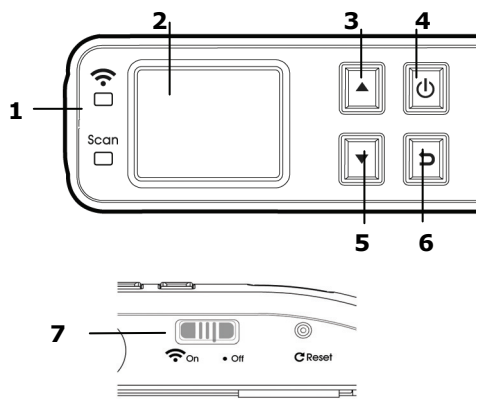
- 与底座搭配使用馈纸式扫描时, 不需要电池, 但请务必连接电源适配器, 否则无法使用!

### 使用:

1. 请确认扫描仪背面的 Wi-Fi 模式开关是在“关闭”(Off) 的位置。
2. 按一下 , 开启扫描仪的电源。
3. 请参考上一页针对不同的文件, 选择适当的扫描设定。
4. 将文件的文字面朝上, 放入进纸槽中并将原稿的左边与进纸槽的左边对齐。
5. 当文件自动被馈入时, 扫描仪即开始扫描。当扫描完成时, 扫描的图像会储存在记忆卡。  
\* 扫描仪预设的预览模式可以让你在扫描完成后立即以每张图像2秒钟的速度浏览扫描的图像(限于JPEG档案格式)。



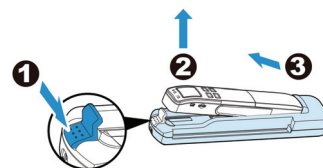
## スキャナの概要



#	ボタン名	説明
1	インジケータ	稼働と Wi-Fi のステータスを示します。
2	LCD ディスプレイ	プレビュー写真と設定メニューを表示します。
3	上矢印	<ul style="list-style-type: none"> <li>● (スキャン準備完了)]画面からメニュー画面に入ります。</li> <li>● 画像とメニューオプションを通して「後方」にナビゲートします。</li> </ul>
4	電源/スキャンボタン	<ul style="list-style-type: none"> <li>● ボタンを押すとスキャナの電源がオンになります。またはボタンを押すとスキャンを開始 / 終了します。</li> <li>● (メニュー)と(プレビュー)オプションで、オプション選択を受け入れます。</li> <li>● このボタンを3秒間押し続けると、スキャナの電源がオフになります。</li> </ul>
5	下矢印	<ul style="list-style-type: none"> <li>● (スキャン準備完了)画面から表示モードに入ります。</li> <li>● 画像とメニューオプションを通して「前方」にナビゲートします。</li> </ul>
6	戻る矢印	Display(表示)モードまたは Menu(メニュー)オプションから、前の画面に戻るか終了します。
7	Wi-Fi スイッチ	Wi-Fi 接続をオン/オフします。

### 1 フィーダー ドックからスキャナを取り外します

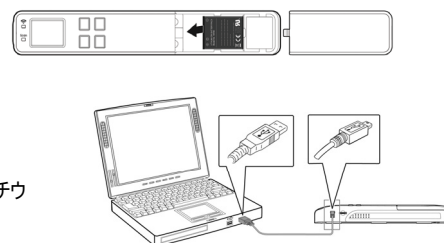
ラッチを押し続けます。まずスキャナの左端を持ち上げてから、スキャナの右端をフィーダー ドックから取り外します。\* MiWand 2 Wi-Fi PROのみにフィーダーdockが付属しています!



### 2 バッテリーの取り付け

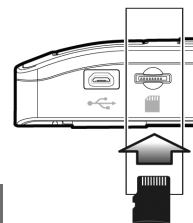
1. スキャナのバッテリーカバーを押して外します。
2. 単3アルカリバッテリー(x2)をバッテリーケースに挿入します。
3. バッテリーカバーを閉じます。

初めて使用する場合、緑色のLEDライトが消えるまで付属のUSBケーブルを使用してコンピュータにスキャナを接続することで、リチウムイオンバッテリーを充電します。



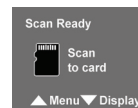
### 3 マイクロSDカードの取り付け

スキャナーの内蔵ディスクの容量は約 128MB で、スキャンしたイメージを保存するのに使用できます。microSD カードをスキャナーの SD スロットに挿入すると、ストレージ容量を拡張することができます。ラッチされるまで、SD カードをゆっくりと差し込みます。



### 4 スキャナの電源をオンにする

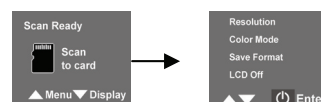
⏻を押してスキャナの電源をオンにします。図のように、[Scan Ready(スキャナ準備完了)] 画面が表示されます。再度⏻を約3秒間押し続けると、スキャナの電源がオフになります。



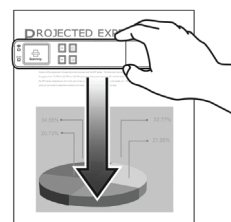
### 5 希望するスキャン設定を選択します。

1. [Scan Ready(スキャナ準備完了)] 画面で、▲を押してMenu(メニュー)モードに入ります。
2. メニュー オプションのリストが表示されます。オプションには、解像度、カラー モード、保存形式、LCDオフなどがあります。
3. ▼を押して、保存形式など希望のオプションに焦点を合わせ、⏻を押して選択します。
4. ▼を押して、PDFなど希望の項目に焦点を合わせ、⏻を押して選択します。
5. ⏻を押して終了します。

\* 使いやすさの向上を図るため、まず「メニュー」をポイントしてから「言語」を選択し、画面で希望する言語を選択します。  
\* デフォルト設定: 解像度: 300 dpi、カラーモード: カラー、ファイル形式: JPEG、LCDオフ: 45秒

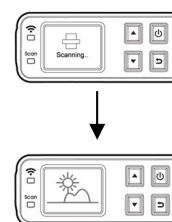


### 6 ペン型スキャン (ハンディタイプ)



1. 必ず、Wi-Fi スイッチがオフしてから、⏻を押して、スキャナーの電源を入れてください。
2. 文書を平面に置いてください。
3. ⏻を押すとスキャンが開始されます。
4. 図のように、スキャナを持ちページ表面上で静かに滑らせます。
5. ⏻を押すとスキャンが停止します。

\* デフォルトでは、プレビューモードがオンになっていて、スキャン後直ちに2秒間スキャン画像を表示することができます (JPEGファイル形式でのみ使用可能)。



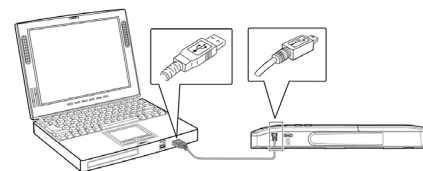
正しいスキャン速度 (A4サイズ用紙) については次のリストをご参照ください。

0.6秒 (白黒、300 dpi) / 1.6秒 (カラー、300 dpi) / 2.4秒 (白黒、600 dpi) / 6.5秒 (カラー、600 dpi) / 9.8秒 (カラー、1200 dpi)

\* 1200 dpi: MiWand 2 Wi-Fi でのみ使用可能です!

## 7 スキャンした画像を表示またはダウンロードする (PC)

1. スキャナーを付属の USB ケーブルを介してコンピューターに接続します (スキャナーの電源が入っていることを確認してください)。
2. リムーバブルディスクをクリックすると、PDF ファイル用のフォルダー **DCIM¥200DOC** と、JPEG ファイル用のフォルダー **DCIM¥100PHOTO** があります。

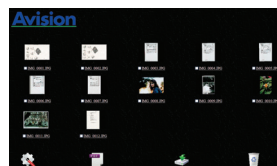
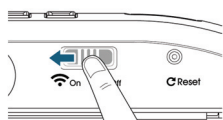


## スキャンした画像を表示またはダウンロードする (iPad)

1. iPadカメラ コネクタ (別売) をiPadのドック コネクタに差し込みます。USBコネクタをiPadのカメラ コネクタに差し込みます。
2. お使いのスキャナーのマイクロSDカードにあるスキャン済み画像が、3秒でiPadに表示されます。[**Import All(すべてをインポート)**] を選択すると、スキャンされた画像がiPadのアルバムにロードされます。

## スキャンした画像を表示またはダウンロードする (Wi-Fi)

1. Wi-Fi モードをオンにして、Wi-Fi の準備ができるのを待ちます。
2. デバイスの Wi-Fi 設定リストからネットワーク ID を選択し、ネットワークに接続します。
3. イメージをプレビューするには、インターネット ブラウザーを起動します。
4. イメージを選択し、**Download (ダウンロード)** アイコンをクリックし、お使いのコンピューターにダウンロードします。



注:

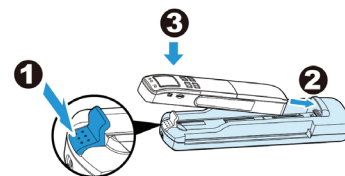
1. 自動的に Avison PhotoView に移動しない場合は、デフォルトのホームページ URLに、たとえば、<http://www.google.com>、または<http://10.10.100.1>と入力する必要があります。この設定によって、上記の "Avison PhotoView" のページへ移動できます。
2. Wi-Fi 接続についての詳細は、メモリーカードに付属のユーザーマニュアルをご参照ください。

## 8 フィーダードックでの自動給紙スキャン

フィーダー ドックをスキャナーに取り付けることで、文書を文書挿入口に挿入すると直ちに自動スキャンが開始されます。スキャンが終了すると、画像がメモリーカードに保存されます。さらに、本体と電源を付属の電源アダプターで接続できるようになります。\*MiWand 2 Wi-Fi PRO のみにフィーダードックが付属しています!

取り付け

1. 左端のラッチを押し続けます。
2. 銅ストリップを穴に挿入することで、スキャナーの右端をフィーダー ドックの右端に差し込みます。
3. スキャナーの左側をスロットに置きます。
4. ラッチを放します。

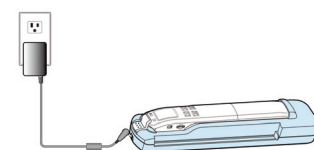


電源を接続する (\*電源アダプターを使用):

電源アダプターの小さな一端をドッキングユニットの電源ジャックに、もう一方をコンセントに差し込みます。


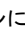
\*電源アダプター: MiWand 2 Wi-Fi PRO バージョンにのみ付属!

\*電源アダプターでスキャナーを接続している最中にスキャナーの電源を切ると、リチウムイオンバッテリーを充電できます!

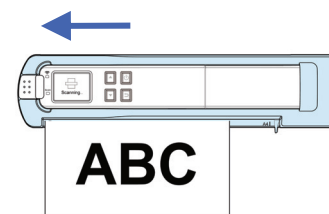


注: フィーダー ドックでスキャンするには、スキャナーを付属の電源ケーブルで接続する必要があります。

操作:

1. 必ず、Wi-Fi スイッチがオフにしてから、 を押して、スキャナーの電源を入れてください。
2.  を押してスキャナーの電源をオンにします。
3. 希望するスキャン設定を選択するには、前ページの (**希望するスキャン設定の選択**)をご参照ください。
4. ページの表を上にして挿入し、挿入スロットの左端に合わせます。
5. 文書が文書挿入口に挿入されると、スキャンが自動的に開始します。スキャンが終了すると、画像がメモリーカードに保存されます。

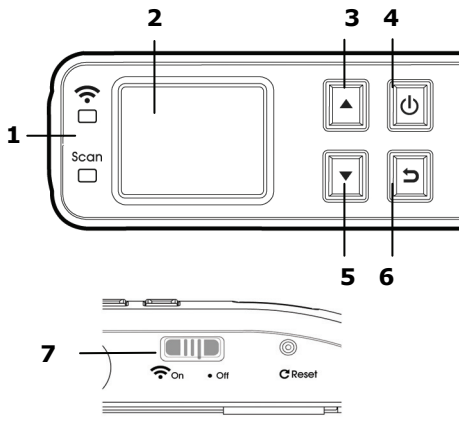
\* デフォルトでは、プレビューモードがオンになっていて、スキャン後直ちに2秒間スキャン画像を表示することができます (JPEGファイル形式でのみ使用可能)。



<http://www.miwand.com>



스캐너 개요

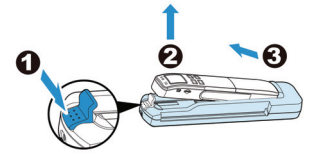


#	버튼 명	설 명
1	표시등	작동 상태와 Wi-Fi 상태를 나타냅니다.
2	LCD 화면	미리보기 및 설정화면 확인
3	위 방향키	<ul style="list-style-type: none"> <li>[스캔 준비] 화면에서 누를 시, 메뉴모드로 이동</li> <li>이전 이미지로 이동 및 메뉴모드에서 이동</li> </ul>
4	전원/스캔버튼	<ul style="list-style-type: none"> <li>2초간 눌러 스캐너 전원 On</li> <li>스캔 시작/종료 시 누름</li> <li>메뉴/미리보기 중 선택 버튼</li> <li>3초간 눌러 스캐너 전원 Off</li> </ul>
5	아래 방향키	<ul style="list-style-type: none"> <li>[스캔 준비] 화면에서 누를 시, 보기모드로 이동</li> <li>다음 이미지로 이동 및 메뉴모드에서 이동</li> </ul>
6	뒤로 방향키	이전 화면으로 돌아가거나 보기모드 혹은 메뉴옵션으로 이동
7	Wi-Fi 스위치	Wi-Fi 연결을 켜거나 끕니다.

1 \*피더 독에서 스캐너 빼기

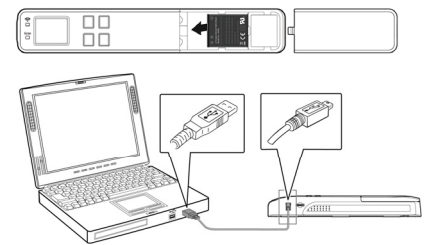
래치를 누른 채 있습니다. 스캐너 왼쪽 끝 부분을 올립니다. 피더 독으로부터 스캐너의 오른쪽 끝 부분을 분리합니다. \* 커넥터가 손상될 수 있으니 스캐너를 너무 높이 들거나 무리한 힘을 가해 스캐너를 피더 도크에서 분리하지 마십시오.

\* MiWand 2 Wi-Fi PRO만 피더 도크와 함께 제공됩니다!!



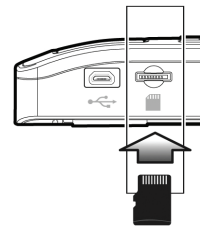
2 \*배터리 장착

- 스캐너의 배터리 덮개를 밀어서 해제합니다.
- 배터리를 배터리 컨테이너에 장착합니다.
- 배터리 덮개를 장착합니다.
- 처음 사용하려면 제공된 USB 케이블을 사용하여 스캐너를 컴퓨터에 연결하여 녹색 LED가 꺼질 때까지 리튬 이온 배터리를 충전하십시오.



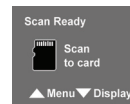
3 micro SD카드 장착

스캐너의 내장 저장 디스크에는 스캔 이미지를 저장하는 데 사용할 수 있는 약 128MB의 공간이 있습니다. Micro SD 카드를 스캐너의 SD 슬롯에 설치하여 저장장치를 확장할 수 있습니다. SD 카드가 끝에 걸리도록 살짝 누릅니다.



4 스캐너 켜기

- 버튼을 눌러 스캐너를 켭니다. [스캔 준비]화면이 LCD창에 표시됩니다.
- 버튼을 3초간 눌러 스캐너를 끕니다.



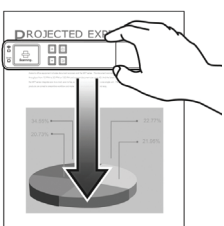
5 스캔 설정

- [스캔 준비]화면에서, [▲] 버튼을 눌러 메뉴로 들어갑니다..
- 메뉴 옵션이 보입니다. 옵션에는 해상도, 컬러모드, 저장형식, LCD끄기 등이 있습니다.
- [▼] 버튼을 눌러 "저장형식"과 같은 원하는 옵션에 맞춘 뒤, [Enter] 버튼을 눌러 선택합니다.
- [▼] 버튼을 눌러 "PDF" 혹은 "JPG"에 맞춘 뒤, [Enter] 버튼을 눌러 선택합니다.
- [▶] 버튼으로 설정을 종료합니다.

\* 더 쉽게 사용하려면 "메뉴"로 가서 "언어"를 선택하여 화면에서 사용할 언어를 선택하십시오.  
\* 메뉴 선택사항: 해상도: 300 dpi, 컬러모드: 컬러, 파일형식: JPEG, LCD끄기: 45 sec

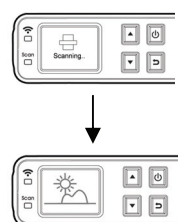


6 스캔하기 (휴대용)



- Wi-Fi 스위치가 꺼져 있는지 확인한 후 [Power] 버튼을 눌러 스캐너를 켭니다.
- 문서를 평평한 곳에 둡니다.
- [Power] 버튼을 눌러 스캔을 시작합니다.
- 스캐너를 잡고 그림과 같이 페이지의 표면 위를 부드럽게 스캔 합니다.
- [Power] 버튼을 눌러 스캔을 멈춥니다.

\*기본설정: 스캔 직후, 2초간 스캔 한 이미지를 미리보기를 통해 확인이 가능합니다. (JPG 형식에서만 가능).



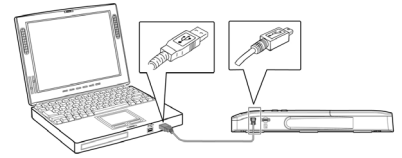
다음 목록으로 적절한 스캔속도를 참고하시기 바랍니다. (A4용지 기준):

0.6초 (흑백, 300 dpi) / 1.6초 (컬러, 300 dpi) ; 2.4초 (흑백, 600 dpi) / 6.5초 (컬러, 600 dpi) / 9.8초 (컬러, 1200 dpi)

\* 1200 dpi: MiWand 2 Wi-Fi 에만 제공됩니다!!

## 7 스캔 이미지 보기 및 가져오기 (PC)

1. 스캐너를 제공된 USB 케이블을 이용하여 컴퓨터에 연결합니다(반드시 스캐너를 켜십시오).
2. 이동식 디스크를 클릭하면 PDF 파일용 **DCIM\200DOC** 폴더와 JPEG 파일용 **DCIM\100PHOTO** 폴더가 보입니다.



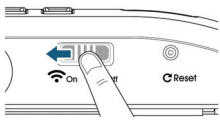
**참고:** 스캐너를 연결하여 켜져 있는 동안 배터리는 충전되지 않습니다!

## 스캔 이미지 보기 및 가져오기 (iPad)

1. iPad 카메라 커넥터를 iPad 독에 연결합니다. (별도구매). USB 커넥터를 iPad 카메라 커넥터에 연결합니다.
2. 사용자 스캐너에 있는 micro SD 카드의 스캔 이미지를 3초안에 iPad에 표시해 줍니다. 스캔 이미지를 iPad의 앨범으로 저장하기 위해서 [모두 가져오기] 를 선택하십시오.

## 스캔 이미지의 보기 또는 다운로드(Wi-Fi)

1. Wi-Fi 모드를 켜고 Wi-Fi 사용 준비가 완료될 때까지 기다립니다.
2. 장치의 Wi-Fi 설정 목록에서 네트워크 ID를 선택하여 네트워크에 연결합니다.
3. 인터넷 브라우저를 실행하여 사진을 미리 봅니다.
4. 사진을 선택한 후 **Download (다운로드)** 아이콘을 클릭하여 컴퓨터에 다운로드합니다.



**참고:**

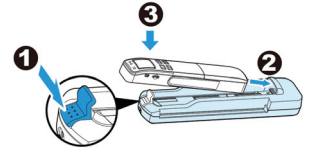
1. Avison PhotoView에 자동으로 접속하지 않을 경우 기본 홈페이지 URL(예를 들어 <http://www.google.com>)을 입력하거나 <http://10.10.100.1>을 입력합니다. 이렇게 설정하면 위와 같이 "Avison PhotoView" 페이지에 접속합니다.
2. Wi-Fi 연결에 대한 자세한 내용은 제공된 메모리 카드에 들어 있는 사용 설명서를 참조하십시오.

## 8 \*피더 독을 사용한 낱장 공급식 스캔 시작

피더 독에 스캐너를 부착하면 문서를 피드 슬롯에 끼우자마자 자동으로 스캔이 시작됩니다. 스캔이 끝나면 이미지가 메모리 카드에 저장됩니다. 스캐너가 피더 독에 끼워져 있을 경우 배터리가 필요 없습니다. 대신 전기가 공급되도록 함께 제공된 전원 어댑터를 연결해야 합니다.\* MiWand 2 Wi-Fi PRO만 피더 도크와 함께 제공됩니다!

**설치:**

1. 래치의 왼쪽 끝을 누른 채 있습니다.
2. 구리 스트립이 구멍에 맞춰지도록 스캐너의 오른쪽 끝을 피더 독의 오른쪽 끝에 끼웁니다.
3. 스캐너의 왼쪽 끝을 슬롯에 끼웁니다.
4. 래치에서 손을 뗍니다.

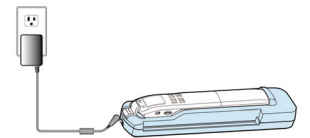


**전원 연결하기(\*전원 어댑터 사용):**

전원 어댑터의 작은 쪽을 도킹 장치의 전원 잭에 연결하고 반대쪽을 전원 콘센트에 연결합니다.

\*전원 어댑터: MiWand 2 Wi-Fi PRO 버전에만 사용할 수 있습니다!

\*스캐너를 전원 어댑터와 연결한 상태에서 스캐너를 끌 경우 리튬 이온 배터리를 충전할 수 있습니다!

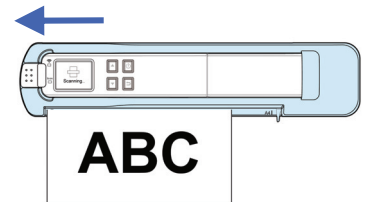


**참고:** 피더 도크로 스캔하려면 스캐너를 제공된 전원 어댑터 케이블에 연결해야 합니다!

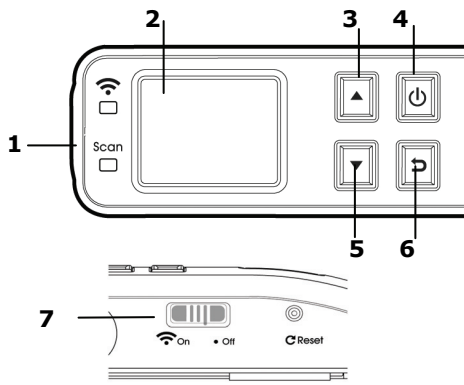
**작동:**

1. ⏻ 표시를 눌러서 스캐너의 전원을 켭니다.
2. 원하는 스캔 설정을 선택하려면 [스캔 설정 사용자 지정] 절을 참조하십시오.
3. 페이지의 글씨가 **FACE UP(위로 향하도록)** 끼운 다음 급지 슬롯의 왼쪽 가장자리에 페이지를 맞춥니다.
4. 문서가 급지 슬롯으로 들어가면 자동으로 스캔이 시작됩니다. 스캔이 끝나면 이미지가 메모리 카드에 저장됩니다.

\*스캔한 직후 2초 동안 스캔한 이미지를 보도록 미리보기 모드가 기본 설정되어 있습니다(JPEG 파일 형식에만 해당됨).



## Tinjauan scanner

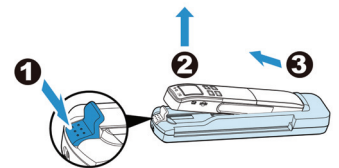


#	Nama tombol	Keterangan
1	Lampu indikator	Menunjukkan status operasi dan status Wi-Fi.
2	Layar LCD	Menampilkan gambar pratinjau dan menu pengaturan.
3	Panah atas	<ul style="list-style-type: none"> <li>Memasuki layar <b>Menu</b> dari layar (<b>Pindai Siap</b>).</li> <li>Menavigasi "ke belakang" pada gambar dan opsi menu.</li> </ul>
4	Tombol Daya/Pindai	<ul style="list-style-type: none"> <li>Tekan untuk menghidupkan scanner./Tekan untuk memulai dan mengakhiri pemindaian.</li> <li>Menerima pilihan opsi dalam <b>Menu</b> dan opsi <b>Preview (Pratinjau)</b>.</li> <li>Tekan terus selama 3 detik untuk mematikan scanner.</li> </ul>
5	Panah bawah	<ul style="list-style-type: none"> <li>Memasuki mode Display (Tampilan) dari layar (<b>Pindai Siap</b>).</li> <li>Menavigasi "ke depan" pada gambar dan opsi menu.</li> </ul>
6	Panah kembali	Mengembalikan ke layar sebelumnya atau keluar dari mode <b>Display (Tampilan)</b> atau opsi <b>Menu</b> .
7	Tombol Wi-Fi	Aktifkan atau nonaktifkan sambungan Wi-Fi.

### 1 Melepaskan scanner dari \*dock pengumpan

Tekan terus pengait. Angkat ujung kiri scanner terlebih dulu, lalu lepaskan ujung kanan scanner dari dock pengumpan. \* Agar konektor tidak rusak, jangan angkat scanner terlalu tinggi dan hindari menggunakan tenaga berlebihan untuk melepaskan scanner dari dock pengumpan.

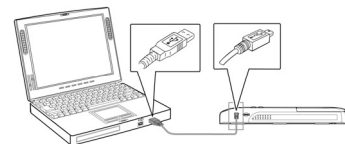
\* Hanya MiWand 2 Wi-Fi PRO yang disertai dengan dock pengumpan!



### 2 Memasang \*baterai

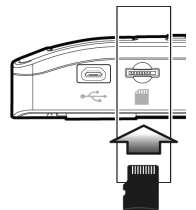
1. Tekan, lalu lepaskan penutup baterai pada scanner.
2. Masukkan baterai ke dalam tempat baterai.
3. Tutup penutup baterai.

- Isi daya baterai Li-Ion: Untuk penggunaan pertama kali, isi daya baterai Li-Ion hanya dengan menyambungkan scanner ke komputer dengan kabel USB yang disertakan hingga lampu LED hijau padam.



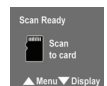
### 3 Memasang kartu micro SD

Disk penyimpanan internal pemindai memiliki kapasitas sekitar 128MB yang dapat digunakan untuk menyimpan gambar hasil pindai. Anda dapat memasang kartu micro SD ke slot SD pada pemindai untuk menambah ruang penyimpanan. Tekan secara perlahan hingga kartu SD terpasang.



### 4 Menghidupkan scanner

Tekan untuk menghidupkan scanner. Layar [Scan Ready (Pindai Siap)] akan ditampilkan seperti pada gambar. Tekan kembali selama 3 detik untuk mematikan scanner.



### 5 Memilih pengaturan pemindaian yang Anda inginkan

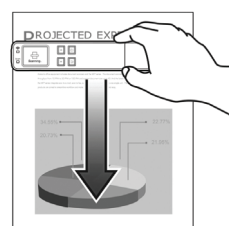
1. Pada layar [**Scanner Ready (Scanner Siap)**], tekan untuk memasuki mode **Menu**.
2. Kemudian, daftar opsi menu tampilkan. Opsi yang dapat dipilih termasuk Resolution (Resolusi), Color Mode (Mode Warna), Save Format (Format Penyimpanan), LCD Off (LCD Nonaktif), dll.
3. Tekan berulang kali hingga opsi yang Anda inginkan muncul, misalnya "Language (Bahasa)", lalu tekan untuk memilihnya.
4. Tekan berulang kali hingga bahasa yang Anda inginkan muncul, misalnya "Français (Prancis)", lalu tekan untuk memilihnya.
5. Tekan untuk keluar.

\* Untuk menambah kemudahan penggunaan, buka "Menu" terlebih dulu, lalu pilih "Language (Bahasa)" guna memilih bahasa yang Anda inginkan pada layar.

\* Pengaturan default: Resolusi: 300 dpi, Mode Warna: Warna, Format File: JPEG, LCD Nonaktif: 45 dtk.

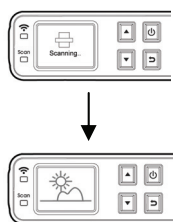


### 6 Memulai pemindaian manual (genggam)



1. Pastikan Wi-Fi dinonaktifkan, lalu tekan untuk mematikan pemindai.
2. Simpan dokumen pada permukaan datar.
3. Tekan untuk memulai pemindaian.
4. Pegang scanner, lalu geser scanner secara perlahan di atas halaman permukaan seperti pada gambar.
5. Tekan untuk menghentikan pemindaian.

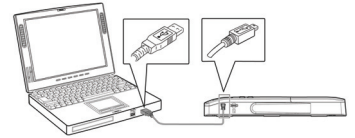
\* Secara default, mode **Preview (Pratinjau)** diaktifkan sehingga Anda dapat langsung melihat halaman pindaian selama 2 detik setelah pemindaian (hanya tersedia untuk format file JPEG).



Lihat daftar berikut untuk mengetahui kecepatan pemindaian yang benar (menggunakan kertas berukuran A4):  
0,6 detik (Hitam Putih, 300 dpi)/1,6 detik (Warna, 300 dpi) : 2,4 detik (Hitam Putih, 600 dpi)/6,5 detik (Warna, 600 dpi)/  
9,8 detik (Warna, 1200 dpi)\* 1200 dpi: Hanya tersedia untuk MiWand 2 Wi-Fi!

## 7 Melihat atau men-download gambar pindaian (PC)

1. Ssambungkan pemindai ke komputer menggunakan kabel USB yang disediakan (pastikan untuk menghidupkan pemindai).
2. Klik Disk Lepas dan Anda akan menemukan folder **DCIM\200DOC** untuk file pdf dan **DCIM\100PHOTO** untuk file jpeg.



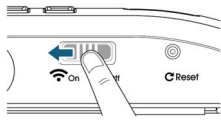
**Catatan:** Selama scanner disambungkan ke komputer dan dihidupkan, daya baterai tidak dapat diisi!

## Melihat atau men-download gambar pindaian (iPad)

1. Pasang Konektor Kamera iPad (tidak disertakan) ke konektor dock iPad. Pasang konektor USB ke Konektor Kamera iPad.
2. Gambar pindaian pada kartu micro SD dari scanner akan ditampilkan pada iPad dalam waktu 3 detik. Pilih [**Import All (Impor Semua)**] untuk memuat gambar pindaian ke album iPad.

## Melihat atau men-download gambar hasil pindai (Wi-Fi)

1. Aktifkan mode Wi-Fi, lalu tunggu hingga Wi-Fi siap.
2. Sambungkan ke Jaringan dengan memilih ID Jaringan dari daftar konfigurasi Wi-Fi.
3. Akses browser Internet untuk melihat pratinjau foto.
4. Pilih foto, lalu klik ikon **Download** untuk di-download ke komputer.



**Catatan:**

1. Jika Anda tidak diarahkan ke Avison PhotoView secara otomatis, ketik URL situs default, misalnya <http://www.google.com> atau <http://10.10.100.1>. Konfigurasi ini akan mengarahkan Anda ke halaman "Avison PhotoView" seperti di atas.

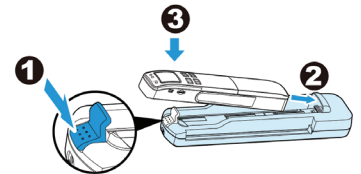
Untuk informasi lebih lanjut tentang sambung Wi-Fi, lihat Panduan Pengguna yang disertakan bersama kartu memori.

## 8 Memulai pemindaian pengumpanan lembar dengan dock pengumpan

Dengan memasang dock pengumpan pada scanner, unit lengkap memungkinkan Anda memulai pemindaian otomatis setelah dokumen dimasukkan ke slot pengumpan. Setelah pemindaian selesai, gambar pindaian akan disimpan pada kartu memori. Selain itu, unit lengkap memungkinkan scanner disambungkan ke daya menggunakan adaptor daya yang disertakan. \* Hanya MiWand 2 Wi-Fi PRO yang disertai dengan dock pengumpan!

**Pemasangan:**

1. Tekan TERUS pengait di ujung kiri.
2. Pasang ujung kanan scanner ke ujung kanan dock pengumpan dengan memasukkan strip tembaga ke dalam lubangnya.
3. Pasang ujung kiri scanner ke slot.
4. Lepaskan pengait.

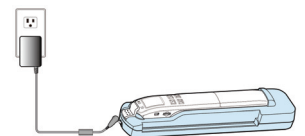


**Menyambungkan daya (melalui \*adaptor daya):**

Pasang ujung kabel yang lebih kecil pada adaptor daya ke soket daya pada unit dock, lalu pasang ujung kabel lainnya pada adaptor daya ke stopkontak.

\* Adaptor Daya: Hanya tersedia untuk versi MiWand 2 Wi-Fi PRO!

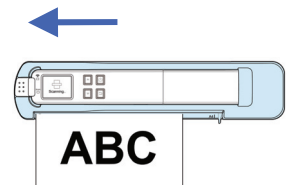
\* Selama pemindai tersambung dengan adaptor daya, jika Anda mematikan pemindai, maka daya baterai Li-Ion akan terisi!



**Catatan:** Untuk memindai dengan dock pengumpan, Anda harus menyambungkan scanner ke adaptor daya.

**Pengoperasian:**

1. Pastikan Wi-Fi dinonaktifkan, lalu tekan untuk mematikan pemindai.
2. Tekan untuk menghidupkan scanner.
3. Lihat halaman sebelumnya tentang [**Memilih pengaturan pemindaian yang Anda inginkan**] untuk memilih pengaturan pemindaian yang Anda inginkan.
4. Masukkan halaman **MENGHADAP KE ATAS**, lalu sejajarkan dengan ujung kiri slot pengumpan.
5. Pemindaian dimulai secara otomatis setelah dokumen dimasukkan ke dalam slot pengumpan. Setelah pemindaian selesai, gambar pindaian akan disimpan pada kartu memori.



\* Secara default, mode Preview (Pratinjau) diaktifkan sehingga Anda dapat langsung melihat halaman pindaian selama 2 detik setelah pemindaian (hanya tersedia untuk format file JPEG).

