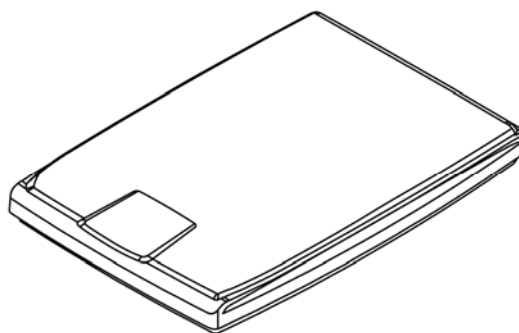


Avision



PODRĘCZNIK UŻYTKOWNIKA

SKANER PŁASKI

PaperAir 1000N

Regulatory Model Number: BF-1309B

www.avision.com

Znaki towarowe

Microsoft to zastrzeżony znak towarowy Microsoft Corporation w USA.

Windows, Windows Vista, Windows 7, Windows 8, i Windows 10, to zastrzeżone znaki towarowe lub znaki towarowe Microsoft Corporation w Stanach Zjednoczonych i/lub w innych krajach.

Znak ENERGY STAR i ENERGY STAR® są zastrzeżonymi znakami towarowymi w Stanach Zjednoczonych.

IBM, IBM PC, to zastrzeżone znaki towarowe International Business Machines Corp.

Inne wymienione tu nazwy marek i produktów, to znaki towarowe lub zastrzeżone znaki towarowe ich odpowiednich właścicieli.

Prawa autorskie

Wszelkie prawa zastrzeżone. Żadnej części tej publikacji nie można kopiować, transmitować, przetwarzać, zapisywać w systemie odzyskiwania danych ani przekładać na inne języki lub na język komputerowy, w jakiegokolwiek formie ani przy użyciu jakichkolwiek nośników elektronicznych, mechanicznych, magnetycznych, optycznych, chemicznych, ręcznych albo innych, bez wcześniejszej pisemnej zgody Avison Inc. Materiały zeskanowane tym produktem mogą być chronione prawem i innymi przepisami, takimi jak prawo autorskie, za zgodność z prawem i przepisami odpowiada klient.

Opcjonalne możliwości rozpoznawania znaków (OCR), są zapewniane przez Nuance Communications, Inc.

OmniPage Capture SDK

Copyright© 2017 Nuance Communications, Inc. Wszelkie prawa zastrzeżone. Omnipage to znak towarowy lub zastrzeżony znak towarowy Nuance Communications, Inc.

Gwarancja

Informacje znajdujące się w tym dokumencie mogą zostać zmienione bez powiadomienia. Avison nie udziela żadnych gwarancji w odniesieniu do tego materiału, włącznie, ale nie tylko, z domniemaną gwarancją dopasowania do określonego celu. Avison nie ponosi odpowiedzialności za błędy w tym podręczniku lub za przypadkowe lub wynikowe szkody, w odniesieniu do wyposażenia, jakości działania lub używania tego materiału.



Usuwanie przez użytkowników zużytego urządzenia

Ten symbol na produkcie lub na jego opakowaniu oznacza, że tego produktu nie można usuwać z innymi odpadami domowymi. Należy go przekazać do odpowiednich służb, zajmujących się utylizacją i recyklingiem w celu ochrony zdrowia ludzi i środowiska. Dalsze informacje dotyczące miejsc, gdzie można pozostawić zużyte urządzenie w celu recyklingu, można uzyskać w lokalnym urzędzie miejskim, w zakładzie zajmującym się utylizacją odpadów domowych lub w sklepie, gdzie zakupiono produkt.

Oświadczenie FCC dotyczące zakłóceń częstotliwości radiowych

Ten produkt został poddany testom, które wykazały jego zgodność z ograniczeniami dla urządzeń cyfrowych klasy B, według części 15 przepisów FCC. Jego działanie podlega następującym, dwóm warunkom: (1) to urządzenie nie może powodować szkodliwych zakłóceń i (2) to urządzenie musi akceptować wszelkie odbierane zakłócenia, włącznie z zakłóceniami, które mogą powodować niepożądane działanie. Ograniczenia FCC klasy B zostały ustanowione w celu zapewnienia właściwego zabezpieczenia przed szkodliwymi zakłóceniami urządzeń w instalacji domowej. To urządzenie to generuje, wykorzystuje, może emitować energię częstotliwości radiowej i jeśli nie zostanie zainstalowane i nie będzie używane zgodnie z instrukcjami, może powodować zakłócenia komunikacji radiowej. Nie można jednak zagwarantować, że zakłócenia nie wystąpią w określonej instalacji. Jeśli urządzenie wpływa na jakość odbioru radia lub telewizji, co można sprawdzić poprzez jego wyłączenie i włączenie, użytkownik powinien spróbować samodzielnie usunąć zakłócenia za pomocą jednego lub kilku następujących sposobów:

- Zmiana pozycji lub ukierunkowania anteny odbiorczej.
- Zwiększenie odstępów pomiędzy urządzeniem a odbiornikiem.
- Podłączenie urządzenia i odbiornika do gniazd zasilanych z różnych obwodów.
- Skonsultowanie się ze sprzedawcą lub doświadczonym technikiem radiowo-telewizyjnym w celu uzyskania dodatkowych wskazówek.



Uwaga dotycząca przepisów Unii Europejskiej

Produkty z oznaczeniem CE, są zgodne z następującymi dyrektywami UE:

- Dyrektywa niskonapięciowa 2014/35/EC
- Dyrektywa EMC 2014/30/EC
- Dyrektywa 2011/65/EU - Ograniczenie używania niektórych substancji niebezpiecznych (RoHS)

Ten produkt jest zgodny z CE, jeśli będzie zasilany adapterem zasilania prądu zmiennego z oznaczeniem CE, dostarczonym przez Avision.

Ten produkt jest zgodny z ograniczeniami klasy B EN55022, EN55024, wymagań bezpieczeństwa EN 60950 i wymagań RoHS EN 50581.

*To urządzenie posiada certyfikat produktu LED klasy 1.



Jako partner ENERGY STAR®, firma Avision Inc. określiła, że ten produkt spełnia wymagania ENERGY STAR dotyczące efektywności energetycznej

Wymagania systemowe

Procesor:	Intel® Core™ i3 lub szybszy
Pamięć:	32 bit: 1 GB 64 bit: 2 GB
Napęd optyczny:	DVD-ROM
Port USB:	Port USB 2.0 (kompatybilny z USB 1.1)
Kompatybilny system operacyjny:	Microsoft Windows XP(SP3), Windows Vista, Windows 7, Windows 8.x (32-bit/64-bit), Windows 10 (32-bit/64-bit)

Instrukcja bezpiecznego używania produktu

Przed instalacją i używaniem urządzenia należy uważnie przeczytać wszystkie dostarczone instrukcje i zastosować się do wszystkich instrukcji oraz ostrzeżeń.

W tym dokumencie stosowane są następujące symbole, które mają na celu ostrzeżenie o możliwości wypadku i/lub uszkodzenia urządzenia.



PRZESTROGA

Wskazuje potencjalnie niebezpieczne sytuacje które, jeśli nie będą przestrzegane instrukcje, mogą spowodować poważne obrażenia.

OSTRZEŻENIE

Wskazuje potencjalnie niebezpieczną sytuację która, jeśli nie będą przestrzegane instrukcje, może spowodować mniejsze lub średnie uszkodzenia własności.

PRZESTROGA

- Można używać wyłącznie z dostarczonym z urządzeniem zasilaczem. Używanie innego zasilacza prądu zmiennego może spowodować pożar, porażenie prądem elektrycznym albo obrażenia.
- Używać można wyłącznie przewodu zasilającego prądu zmiennego i kabla USB dostarczonego z urządzeniem i należy unikać jego przecierania, przecinania, strzępienia, zgniatania i zginania. Używanie innego przewodu zasilającego prądu zmiennego może spowodować pożar, porażenie prądem elektrycznym albo obrażenia.
- Nie należy umieszczać żadnych obiektów na przewodzie zasilającym prądu zmiennego i nie należy przydeptywać albo chodzić po zasilaczu lub przewodzie zasilającym prądu zmiennego.
- Urządzenie i jego zasilacz należy umieścić w pobliżu gniazdka zasilania prądem elektrycznym, gdzie zasilacz prądu zmiennego będzie można łatwo odłączyć.
- Jeśli z urządzeniem używany jest przedłużacz, należy się upewnić, że łączna moc znamionowa wszystkich urządzeń nie przekracza maksymalnego obciążenia przewodu.
- Urządzenie należy umieścić w pobliżu komputera, aby zapewnić łatwy dostęp do kabla połączenia urządzenia i komputera.
- Urządzenia lub jego zasilacza nie należy umieszczać lub przechowywać:
 - Na zewnątrz
 - W miejscach nadmiernie zabrudzonych lub zakurzonych, w pobliżu wody albo źródeł ciepła
 - W miejscach narażonych na drgania, wibracje, wysoką temperaturę albo wilgoć, bezpośrednio światło słoneczne, źródła silnego światła albo gwałtowne zmiany temperatury lub wilgotności
- Urządzenie nie wolno obsługiwać mokrymi rękami.
- Nigdy nie wolno samemu rozbierać, modyfikować lub próbować naprawiać zasilacza prądu zmiennego, urządzenia albo opcji urządzenia, poza sytuacjami objaśnionymi w dokumentacji urządzenia. Może to spowodować pożar, porażenie prądem elektrycznym albo obrażenia.

- Nie należy wkładać obiektów do jakichkolwiek szczelin urządzenia, ponieważ może to spowodować dotknięcie do punktów pod niebezpiecznym napięciem albo spowodować zwarcie komponentów. Należy uważać na niebezpieczeństwo porażenia prądem elektrycznym.
- Urządzenie i zasilacz należy odłączyć oraz przekazać wykwalifikowanemu personelowi serwisu w następujących okolicznościach:
 - Uszkodzony zasilacz prądu zmiennego lub wtyczka.
 - Do urządzenia albo do zasilacza prądu zmiennego dostał się płyn.
 - Do urządzenia albo do zasilacza prądu zmiennego dostał się obiekt.
 - Urządzenie albo zasilacz prądu zmiennego zostały upuszczone albo uszkodzona została obudowa urządzenia.
 - Urządzenie albo zasilacz prądu zmiennego nie działają normalnie (tj. pojawia się dym, dziwny zapach, dźwięki, itd.) albo wyraźnie pogorszyło się jego działanie.
- Przed czyszczeniem urządzenie i zasilacz prądu zmiennego należy odłączyć.

OSTRZEŻENIE:

- Urządzenia nie należy umieszczać na zatłoczonych lub nachylonych stołach. Urządzenia nie należy umieszczać na zatłoczonych lub niestabilnych powierzchniach. Urządzenie może upaść i spowodować obrażenia.
- Na urządzeniu nie należy umieszczać żadnych obiektów. Może to spowodować niestabilność i upadek urządzenia. A w rezultacie obrażenia.
- Przewód zasilający prądu zmiennego/kabel USB należy przechowywać poza zasięgiem dzieci.
- Plastikowe worki należy trzymać poza zasięgiem dzieci albo należy je wyrzucić, aby uniknąć niebezpieczeństwa uduszenia.
- Jeśli urządzenie długo nie będzie używane, należy odłączyć zasilacz od gniazdka elektrycznego.

1. WPROWADZENIE

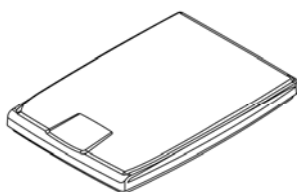
1.1 Przegląd

Dziękujemy za zakupienie skanera PaperAir 1000N. Główne funkcje PaperAir 1000N. są następujące:

- ➔ **Łatwe skanowanie**
Wystarczy nacisnąć przycisk Scan (Skanuj), po czym rozpocznie się skanowanie ze wstępnie określonymi ustawieniami skanowania, a zeskanowany obraz zostanie zapisany we wstępnie określonej lokalizacji pliku.
- ➔ **Łatwe szukanie**
Wystarczy wprowadzić słowo(a) kluczowe, po czym w ciągu kilku sekund można będzie łatwo przeszukiwać dokument(y) według nazwy pliku, informacji znacznika i treści dokumentu, ponieważ po procesie rozpoznania tekstu i zapisaniu w bazie danych, cała treść dokumentu będzie umożliwiała wyszukiwanie i edycję.
- ➔ **Tworzenie plików PDF z możliwością wyszukiwania**
Przez wykonanie po skanowaniu, automatycznego rozpoznawania tekstu dla plików PDF, można tworzyć pliki PDF z możliwością wyszukiwania.
- ➔ **Konwersja papierowych dokumentów do plików Microsoft Word/Excel/PowerPoint**
Automatyczne rozpoznawanie tekstu obrazu i zapisanie obrazu oraz tekstu do pliku Microsoft Word/Excel/PowerPoint.
- ➔ **Bezpośrednie wysyłanie obrazu przez e-mail lub drukowanie ze skanowania**
Zeskanowany obraz można załączyć do domyślnej aplikacji obsługi poczty e-mail lub wydrukować w drukarce zamiast używania kopiarki.

1.2 Sprawdzenie zawartości opakowania

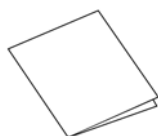
Następujący rysunek pokazuje zawartość opakowania. Sprawdź na liście, czy w opakowaniu znajdują się wszystkie elementy. Jeśli czegoś brakuje należy jak najszybciej skontaktować się z autoryzowanym lokalnym dostawcą.



Główny moduł skanera



Płyta CD z oprogramowaniem



Skrócona instrukcja



Kabel USB

UWAGA



1. Ostrożnie rozpakuj opakowanie i sprawdź z listą kontrolną jego zawartość. Jeśli jakichkolwiek elementów nie będzie lub będą uszkodzone należy jak najszybciej skontaktować się z dostawcą.
2. odatkowe usługi dostępne będą po zarejestrowaniu produktu Avision na stronie internetowej www.avision.com.

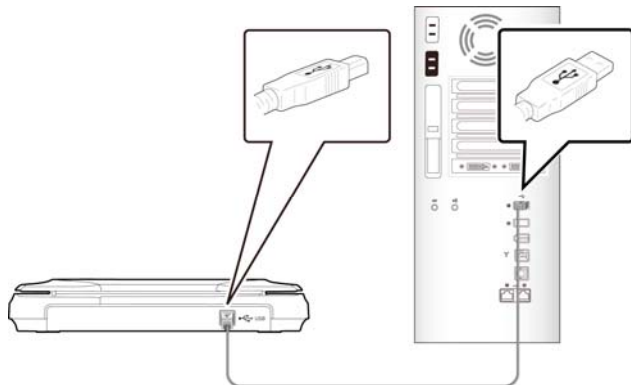
2. INSTALACJA SKANERA

2.1 Środki Ostrożności

- Skaner należy chronić przed bezpośrednim światłem słonecznym. Bezpośrednia ekspozycja słońca lub nadmierne ciepło, mogą spowodować uszkodzenie urządzenia.
- Nie należy instalować skanera w miejscu wilgotnym lub zakurzonej.
- Skaner należy umieścić bezpiecznie na równej, płaskiej powierzchni. Nachylone lub nierówne powierzchnie, mogą powodować problemy mechaniczne lub problemy z podawaniem papieru.
- Należy zachować opakowanie skanera i materiały pakujące do przenoszenia.

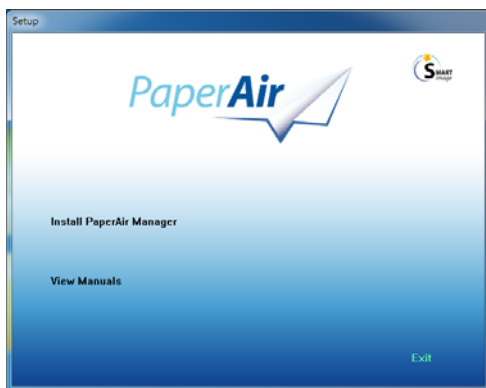
2.2 Podłączanie do zasilania

Podłącz kwadratowy koniec kabla USB do portu USB skanera. Podłącz kwadratową końcówkę do portu USB znajdującego się z tyłu twojego komputera.



2.3 Instalacja oprogramowania

1. Włóż instalacyjną płytę DVD-ROM do napędu DVD-ROM komputera.
>> Pojawi się następująca grafika [**Instalacja**]. Kliknij przycisk [**Zainstaluj PaperAir Manager (Install PaperAir Manager)**].



UWAGA

Jeśli grafika [**Instalacja**] nie pojawi się, kliknij dwukrotnie "**Setup.exe**" na instalacyjnej płycie DVD-ROM przez Eksplorator Windows.

2. Wybierz język używany podczas instalacji i kliknij przycisk [**Dalej**].
>> Pojawi się potwierdzenie umowy licencyjnej.
3. Przeczytaj "**END-USER LICENSE AGREEMENT (UMOWA LICENCYJNA UŻYTKOWNIKA)**", wybierz [**Akceptuję warunki umowy licencyjnej**], a następnie kliknij przycisk [**Dalej**].
>> Pojawi się potwierdzenie akceptacji naszej polityki prywatności.
4. Przeczytaj "**PRIVACY POLICY (POLITYKA PRYWATNOŚCI)**", wybierz [**Akceptuję zasady polityki prywatności**], a następnie kliknij przycisk [**Dalej**].
Wybierz [**Akceptuję**], aby pomóc nam w poprawieniu naszego produktu, poprzez zbieranie informacji operacyjnych i umożliwić nam lepszą obsługę. Jeśli nasz polityka prywatności nie zostanie zaakceptowana, kontynuowanie instalacji programu będzie możliwe.
>> Pojawi się okno dialogowe [**Gotowość do instalacji programu**].
5. Kliknij [**Instaluj**], aby rozpocząć instalację.

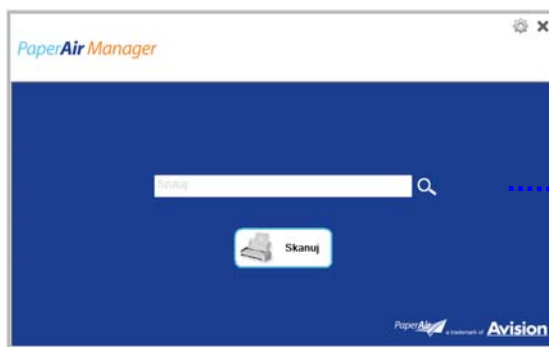


6. Nastąpi rozpoczęcie instalacji. Po wykonaniu instalacji, pojawi się okno dialogowe [**Jak połączyć się ze skanerem**].

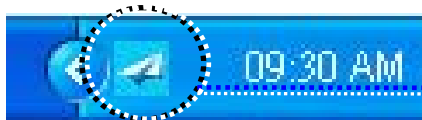
7. Wykonaj instrukcje włączania skanera i podłącz skaner do komputera kablem USB.

8. Gdy pojawi się powiadomienie o zakończeniu instalacji, kliknij przycisk [**Zakończ**].

>>Po pomyślnym wykonaniu instalacji, w zasobniku systemowym Windows pojawi się ikona PaperAir Manager i wyświetlone zostanie główne okno. Jeśli nie, należy sprawdzić, czy skaner został włączony oraz, czy jest prawidłowe połączenie kablem USB.



Główne okno PaperAir Manager



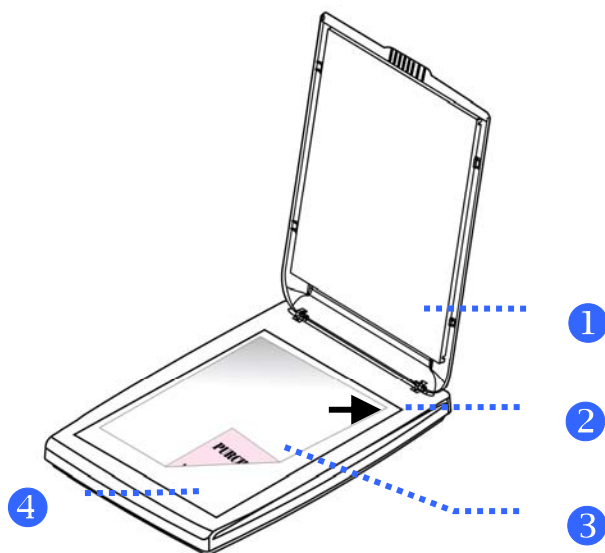
Ikona PaperAir Manager w zasobniku systemowym

9. Wyjmij instalacyjną płytę DVD-ROM z napędu DVD-ROM komputera.

3. WYKONANIE PIERWSZEGO SKANOWANIA

3.1 Umieszczenie dokumentu w skanerze płaskim

1. Otwórz pokrywę dokumentu.
2. Umieść dokument **NADRUKIEM W DÓŁ** na szybie dokumentu i dopasuj dokument do znaku odniesienia, jak na ilustracji.
3. Zamknij pokrywę dokumentu.



ELEMENT	NAZWA
---------	-------

1	Pokrywa dokumentu
---	-------------------

2	Pozycja początkowa
---	--------------------

3	Dokument
---	----------

4	Pozycja początkowa
---	--------------------

3.2 Uruchomienie PaperAir Manager

Po prawidłowej instalacji aplikacji PaperAir Manager, nastąpi uruchomienie PaperAir Manager. Wyświetlone zostanie główne okno PaperAir Manager i jego ikona.



Główne okno PaperAir Manager

ELEMENT	NAZWA	OPIS
---------	-------	------

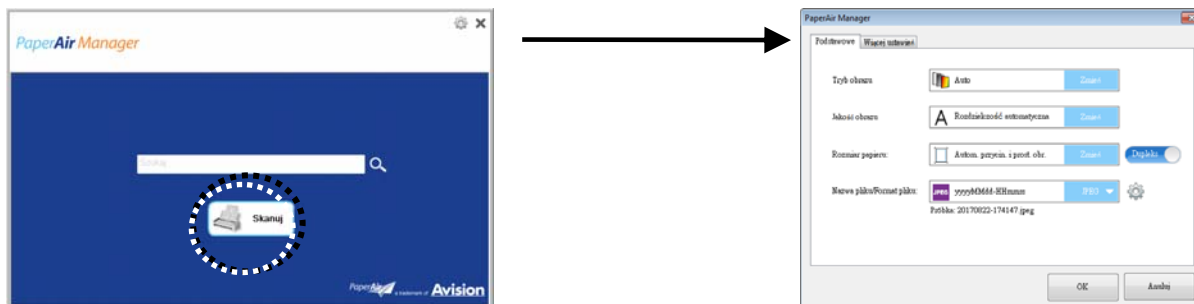
1	Opcje	Dalsze ustawienia PaperAir Manager.
2	The Keyword Field (Pole słowo kluczowe)	Wprowadzenie słowa kluczowego w celu wyszukania zeskanowanego dokumentu w bazie danych.
3	Przycisk Scan (Skanuj)	Kliknij, aby rozpocząć skanowanie ze wstępnie określonymi ustawieniami skanowania.



Ikona PaperAir Manager w zasobniku systemowym

3.3 Sprawdzenie ustawień skanowania przed skanowaniem

1. Kliknij prawym przyciskiem przycisk Scan (Skanuj), aby wyświetlić okno the Scan Settings (Ustawienia skanowania).



Okno **Scan Settings (Ustawienia skanowania)** zawiera następujące opcje:

NAZWA

OPIS

Image Mode (Tryb obrazu)

Wybierz odpowiedni tryb obrazu dla skanowanego obrazu.
Wybór: ***Auto (Automat.)**, Color (Kolor), Gray (Odcienie szarości), i Black and White (Czarno-biały).
Auto (Automat.): Automatyczna konwersja trybu obrazu zgodnie z oryginalnym dokumentem.

Jakości obrazu

Wybór idealnej rozdzielczości dla skanowanego obrazu.
Wybór: ***Auto Rozdzielczość**, High (600 dpi) [Wysoka (600 dpi)], Medium (300 dpi) [Średnia (300 dpi)], Low (200 dpi) [Niska (200 dpi)]
Auto (Automat.): Automatyczne skanowanie dokumentu w rozdzielczości 300 dpi, nawet przy długości dokumentu poniżej 14,8cm. Automatyczne skanowanie dokumentu w rozdzielczości 200 dpi, nawet przy długości dokumentu powyżej 14,8cm.

Paper Size (Rozmiar papieru)

Wybór idealnego rozmiaru skanu.
Wybór:
***Auto Crop & Deskew (Automatyczne przycinanie i prostowanie)**
A4 – 8.2 x 11.6 in.
A5 – 5.8 x 8.2 in.
A6 – 4.1 x 5.8 in.
B5 – 6.9 x 9.8 in.
B6 – 4.9 x 6.9 in.
Pocztówka – 5.8 x 3.9 in.
Wizytówka – 3.5 x 2.1 in.
Letter – 8.5 x 11 in.
Legal – 8.5 x 14 in.
Auto Crop and Deskew (Automatyczne przycinanie i prostowanie): Automatyczna regulacja okna przycinania, zgodnie z różnymi rozmiarami dokumentów i automatyczne prostowanie skrzywionego obrazu.

Simplex/Duplex (Simpleks/Dupleks)

Kliknij ten przycisk, aby się przełączyć pomiędzy Simplex/Duplex (Simpleks/Dupleks).
Simplex (Simpleks): Wybierz w celu jednostronnego skanowania dokumentu.
*Duplex (Dupleks): Wybierz w celu skanowania przedniej i tylnej strony dokumentu. Należy pamiętać, że opcje te zależą od typu skanera.

File Name/File Format (Nazwa pliku/Format pliku)	Wybór wymaganej nazwy pliku i formatu pliku. Wybór: *JPEG, PDF, DOCX, XLSX, PPTX
---	--

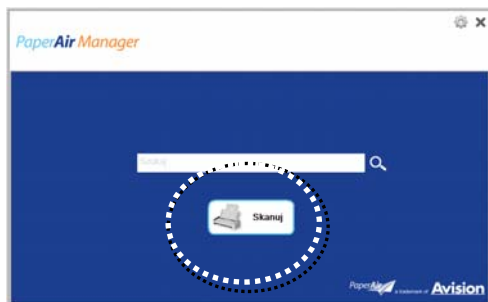
*: Ustawienie domyślne

Aby zmienić ustawienie, użyj to okno w celu wyzerowania ustawień. W celu uzyskania szczegółowych informacji o zmianie ustawień skanowania, sprawdź "Dostosowanie PaperAir Manager" w kolejnej części dotyczącej zerowania ustawień.

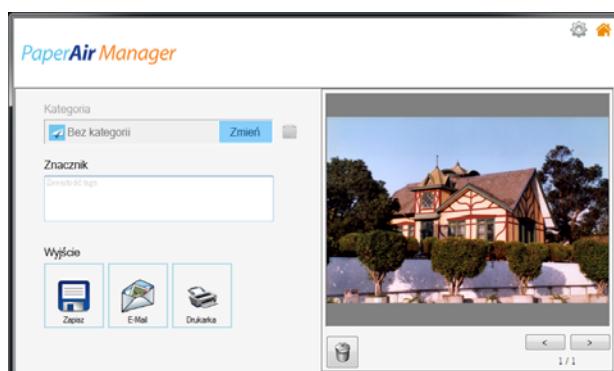
2. Kliknij [**OK**], aby opuścić okno.

3.4 Skanowanie dokumentu


1. Załaduj papier do skanera.
2. Kliknij przycisk [**Skanuj**], aby uruchomić skanowanie.




3. Po wykonaniu skanowania, pojawi się następujące okno dialogowe [**Podgląd**].



4. W oknie dialogowym [**Podgląd**], jeśli obraz podglądu ma dobrą jakość, wybierz następującą akcję:

Category (Kategoria): Ta opcja jest domyślnie wyłączona. Włącz ją, a następnie wybierz , aby utworzyć nową kategorię w domyślnej lokalizacji pliku (domyślna lokalizacja pliku: Moje Dokumenty\PaperAir Manager).

Aby włączyć tę opcję, kliknij ikonę [**Opcje**]  w górnym, prawym rogu, aby wywołać okno dialogowe [**Opcje**]. Wybierz zakładkę [**Więcej**], a następnie zaznacz [**Wyłącz, aby utworzyć nową kategorię**].

Tag (Znacznik): Kliknij ikonę znacznika, aby w pomocniczym oknie dialogowym wprowadzić informacje o znaczniku. Wprowadzenie informacji o znaczniku pomaga w uzyskaniu lepszych wyników wyszukiwania, ponieważ nasza baza danych zawiera nazwę pliku, informacje o znaczniku i tekst rozpoznany w procesie rozpoznawania.

Output (Wyjście): Wyślij zeskanowany obraz na listę miejsc docelowych obejmującą opcje Save (Zapisz), E-Mail oraz Print (Drukuj).

ELEMENT **OPIS**

Zapisz Kliknij, aby zapisać zeskanowany obraz we wstępnie ustawionej ścieżce (ścieżka domyślna: Moje Dokumenty\PaperAir Manager).

E-mail Kliknij, aby otworzyć domyślne oprogramowania obsługi e-mail i wysłać zeskanowany obraz do odbiorcy jako załącznik.


Drukuj Kliknij, aby wysłać zeskanowany obraz do domyślnej drukarki w celu jego wydruku.

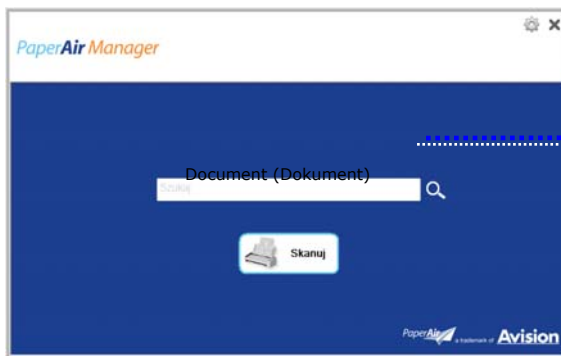
5. Zeskanowany obraz zostanie wysłany do określonego miejsca docelowego.

3.5 Wyszukiwanie dokumentu

PaperAir Manager umożliwia wyszukiwanie dokumentów z bazy danych wszystkich poprzednio zeskanowanych tekstów, nazw plików i informacji o znacznikach. Tekst obrazu został rozpoznany po procesie rozpoznawania tekstu i zapisany w bazie danych.

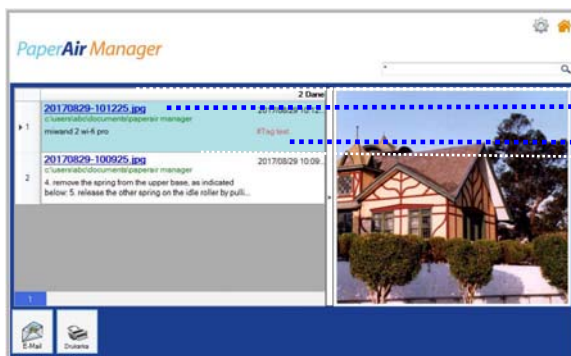
Aby wyszukać dokument,

1. W głównym oknie, wpisz swoje słowo kluczowe (jedno lub więcej) w polu **Keyword (Słowo kluczowe)**. Na przykład, Dokument lub Skan dokumentu. Lub można wprowadzić * w polu **Keyword (Słowo kluczowe)**, aby znaleźć wszystkie dokumenty. Następnie naciśnij ikonę **Search (Szukaj)** .



Wpisz tutaj swoje słowo(a) kluczowe.

2. Po chwili zostaną wyświetlone wyniki wyszukiwania. Wystarczy wybrać plik obrazu, po czym obraz zostanie wyświetlony w ramce Preview (Podgląd).




File Name (Nazwa pliku)

Tag Information

Obraz podglądu

Jeśli to wymagane, dokument można także wysłać do odbiorcy e-mail jako

załącznik, poprzez kliknięcie  lub wydrukować dokument poprzez

kliknięcie .



UWAGA

Jeśli poprzednio zeskanowany obraz został usunięty, usuniętego obrazu nie można znaleźć i wyszukać.

**UWAGA**

Należy pamiętać, że na dokładność OCR i wyniki wyszukiwania, mogą mieć wpływ następujące czynniki:

- Dokument zawiera oznaczenia i odręczne napisy
- Za mała czcionka (W tym przypadku, należy spróbować zeskanować w 600 dpi (rozdzielczość))

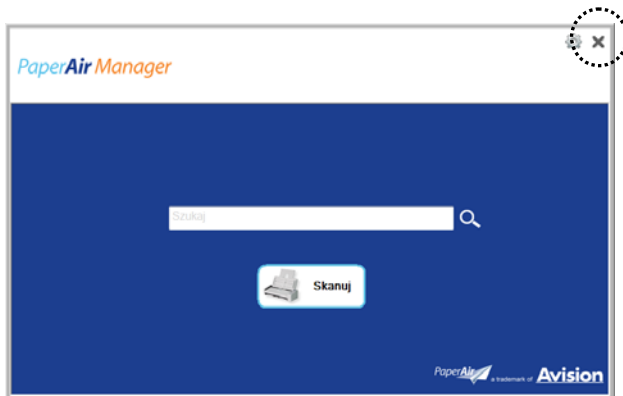
**WSKAZÓWKI**

Należy pamiętać, że mechanizm wyszukiwania PaperAir Manager różni się od Google. Jeśli dokument nie zostanie odnaleziony w pierwszym wyszukiwaniu, należy wprowadzić słowa kluczowe w innej kolejności lub kombinacji. Na przykład, jeśli wprowadzone jako pierwsze słowa kluczowe to [poufna faktura], aby odnaleźć dokument, można spróbować użyć [faktura] lub [faktura poufna].

3.6 Opuszczanie PaperAir Manager

Aby opuścić aplikację PaperAir Manager,

Aby opuścić główne okno, wystarczy kliknąć ikonę [**Wyjście**] .



3.7 Ponowne uruchamianie PaperAir Manager

Aby ponownie uruchomić aplikację PaperAir Manager,

Należy kliknąć ikonę PaperAir w zasobniku systemowym, po czym wyświetlone zostanie główne okno.

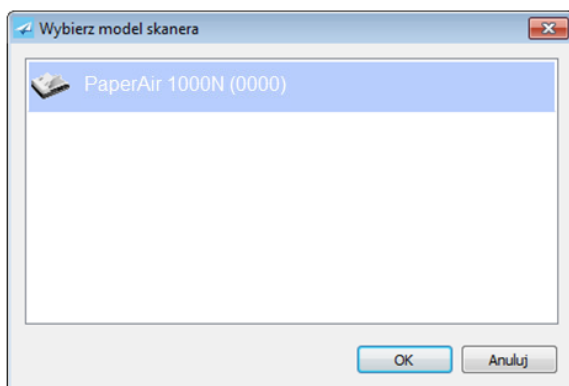


Ikona PaperAir Manager w zasobniku systemowym

Lub

Po przypadkowym zamknięciu ikony PaperAir Manager  w zasobniku systemowym, uruchom ponownie PaperAir Manager poprzez wykonanie następujących czynności:

1. W menu [**Start**], wybierz [**Wszystkie programy/Programy**] > [**Skaner Avision PaperAir 1000N**] > [**PaperAir Manager**].
2. Pojawi się okno dialogowe [**Wybierz model skanera**].



3. Wybierz model skanera i kliknij [**OK**]. Wyświetlone zostanie główne okno PaperAir Manager.


3.8 Używanie aplikacji PaperAir Manager bez połączenia ze skanerem

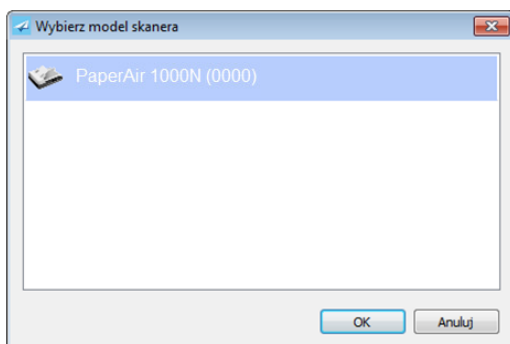
PaperAir Manager to aplikacja do skanowania. Mimo to, można ją uruchamiać bez połączenia ze skanerem i używać funkcji wyszukiwania. Jest to szczególnie użyteczne w podróży biznesowej, bez skanera.

Aby uruchomić aplikację PaperAir Manager bez połączenia ze skanerem, należy wykonać podane czynności:

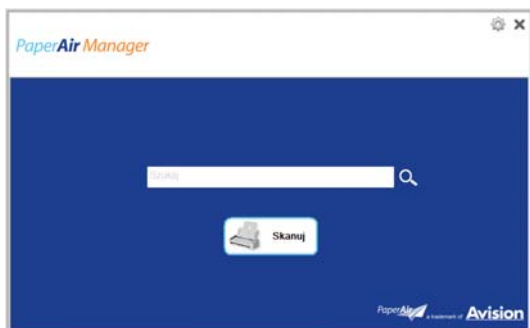
1. W menu [**Start**], wybierz [**Wszystkie programy/Programy**] > [**Skaner Avison PaperAir 1000N**] > [**PaperAir Manager**].

Lub

1. Wybierz na pulpicie skrót do aplikacji hoose PaperAir Manager .
2. Pojawi się okno dialogowe [**Wybierz model skanera**].



3. Wybierz dowolny skaner i kliknij [**OK**]. Wyświetlone zostanie główne okno PaperAir Manager.



4. Wprowadź swoje słowo kluczowe w polu [**Słowo kluczowe**], aby wyszukać dokument. Po chwili zostaną wyświetlone wyniki wyszukiwania.

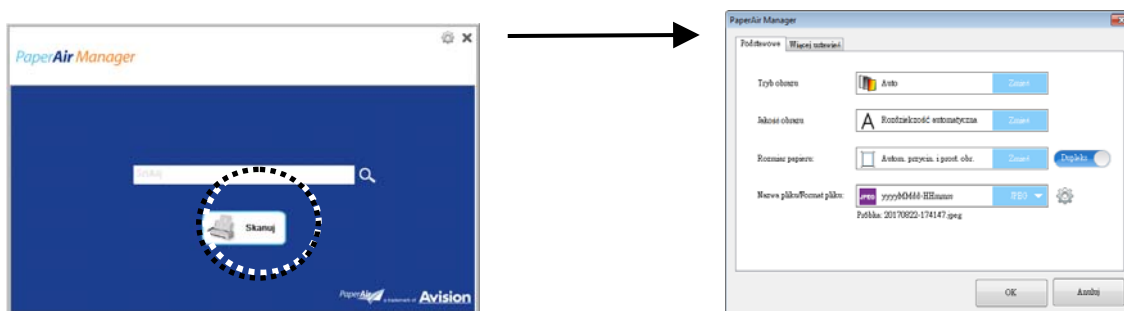
4. DOSTOWANIE PaperAir Manager

W tej części znajduje się objaśnienie, jak dostosować ustawienia skanowania w celu dopasowania do różnych zadań skanowania.

4.1 Użycie okna ustawień skanowania

Aby dostosować ustawienia dla każdego przycisku, należy użyć okno [**Ustawienia skanowania**]. Okno [**Ustawienia skanowania**] można uruchomić w następujący sposób.

W głównym oknie, kliknij prawym przyciskiem przycisk [**Skanuj**]. Wyświetlone zostanie okno [**Ustawienia skanowania**].



Okno **Scan Settings (Ustawienia skanowania)** zawiera następujące zakładki:

- ➔ **The Basic tab (Zakładka Podstawowe)** — Udostępnia podstawowe ustawienia skanowania włącznie z trybem obrazu, jakością obrazu, rozmiarem papieru, nazwą pliku i formatem pliku.
- ➔ **The More Settings tab (Zakładka Więcej ustawień)** — Udostępnia więcej ustawień skanowania włącznie z opcjami usuwania pustych obrazów, obracania obrazu i włączania wykrywania podawania wielu arkuszy.

4.2 Zakładka Podstawowe

W zakładce Basic (Podstawowe), można wykonać większość konfiguracji. Zakładka Basic (Podstawowe) umożliwia wykonanie podstawowych ustawień, włącznie z podstawowymi ustawieniami skanowania, nazwy pliku i formatu pliku dla zeskanowanego obrazu.

4.2.1 Wybór trybu obrazu

- ➔ **Tryb:**
Tryb: Wybierz prawidłowy tryb obrazu dla zeskanowanego obrazu. **Wybór:** **Auto Color Detection (Automatyczne wykrywanie koloru), Color (Kolorowy), Gray (Odcienie szarości) i Black and White (Czarno-biały).**

ITEM	DESCRIPTION
------	-------------

Auto Color Detection (Automatyczne wykrywanie kolorów)

Kliknij, aby automatycznie wykryć i zeskanować kolorowy dokument w trybie obrazu kolorowego. Jeśli dokument jest kolorowy, skaner automatycznie zeskanuje dokument do obrazu kolorowego. Jeśli dokument nie jest kolorowy, skaner zeskanuje dokument w trybie Black and White (Czarno-biały). Ta opcja jest użyteczna, przy dokumencie z wymieszanymi kolorami i dokumencie bez kolorów.

Color (Kolorowy)

Wybierz Color (Kolorowy), aby skanować kolorowe fotografie lub kolorowe dokumenty. Kolorowe skany dają największą wielkość pliku.

Gray (Odcienie szarości)

Wybierz Gray (Odcienie szarości), aby skanować dokumenty zawierające rysunki lub czarno-białe zdjęcia. Skanowanie tworzy obraz zawierający do 256 odcieni szarości.

Black and White (Czarno-biały)

Wybierz Black and White (Czarno-biały) do skanowania dokumentu zawierającego czysty tekst, szkice ołówkiem lub tuszem. Ten tryb skanowania tworzy pliki o najmniejszej wielkości.

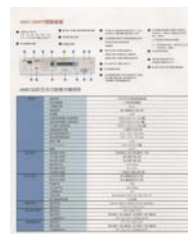
*: Ustawienie domyślne



B&W



Gray



Color

4.2.2 Wybór jakości obrazu



Jakości obrazu:

Rozdzielczość jest mierzona w pikselach na cal (ppi) (czasami podawana jest w punktach na cal lub dpi). Wyższe rozdzielczości dają więcej szczegółów zeskanowanego obrazu, wolniejsze skanowanie i ogólnie, większe wielkości plików. Na przykład, kolorowy obraz o wielkości A4, zeskanowany w rozdzielczości 300 w trybie kolorowym, zajmuje około 25 MB miejsca na dysku. Przy wykonywaniu na skanie funkcji OCR (Optical Character Recognition [Optyczne rozpoznawanie znaków]), dla większości języków oprócz języków azjatyckich, powinna być stosowana rozdzielczość 300dpi. Dla języków azjatyckich zalecana jest rozdzielczość 400 dpi.

Auto (Automat.): Automatyczne skanowanie dokumentu w rozdzielczości 300 dpi, jeśli długość dokumentu wynosi poniżej 14,8cm. Automatyczne skanowanie dokumentu w rozdzielczości 200 dpi, jeśli długość dokumentu przekracza 14,8cm.



Niska rozdzielczość



Średnia rozdzielczość

4.2.3 Wybór wymaganego rozmiaru papieru



Rozmiar papieru:

Wybierz idealny dla swoich potrzeb rozmiar skanowania.

Wybór:

Auto Crop and Deskew (Automatyczne przycinanie i prostowanie)

A4 – 8.2 x 11.6 in.

A5 – 5.8 x 8.2 in.

A6 – 4.1 x 5.8 in.

B5 – 6.9 x 9.8 in.

B6 – 4.9 x 6.9 in.

Postcard – 5.8 x 3.9 in.

Business Card – 3.5 x 2.1 in.

Letter – 8.5 x 11 in.

Legal – 8.5 x 14 in.

Auto Crop and Deskew (Automatyczne przycinanie prostowanie obrazu): Automatyczna regulacja okna przycinania, zgodnie z różnymi rozmiarami dokumentów i automatyczne prostowanie skrzywionego obrazu. Opcji tej należy używać do partii dokumentów o mieszanych rozmiarach.

4.2.4 Wybór trybu Simplex (Jednostronne) lub Duplex (Dwustronne)



Simplex/Duplex (Simpleks/Dupleks): Kliknij ten przycisk, aby się przełączyć pomiędzy Simplex/Duplex (Simpleks/Dupleks).

Simplex (Simpleks): Wybierz w celu jednostronnego skanowania dokumentu.

***Duplex (Dupleks):** Wybierz w celu skanowania przedniej i tylnej strony dokumentu. Należy pamiętać, że opcje te zależą od typu skanera.

*: Ustawienie domyślne


4.2.5 Ustawienie nazwy pliku i formatu pliku

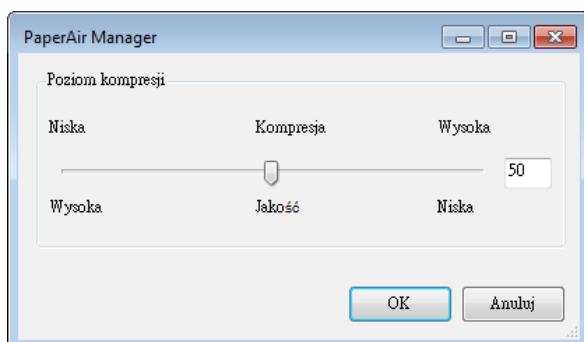
→ **File Name (Nazwa pliku):**
Dostępna nazwa składa się z daty i czasu połączonych myślnikiem. Wybór: yyyyMMdd-HHmms, MMddyyyy-HHMMSS oraz yyyy-MM-dd-HH-MM-ss. Na przykład, 20170417-154235 oznacza datę (rok/miesiąc/data), a 154235 wskazuje czas (godzina/minuta/sekunda).

→ **File Format (Format pliku):**
Wybrany format pliku, określa format pliku dla zeskanowanego obrazu dokumentu. Wybierz idealny format pliku dla określonego przeznaczenia. **Wybór: *JPEG, PDF, DOCX, XLSX, PPTX**

JPEG:


Kompresja JPEG (Joint Photographic Experts Group) zapewnia najlepsze wyniki z ciągłym odcieniem kolorów i daje najmniejszą wielkość pliku. W celu kompresji

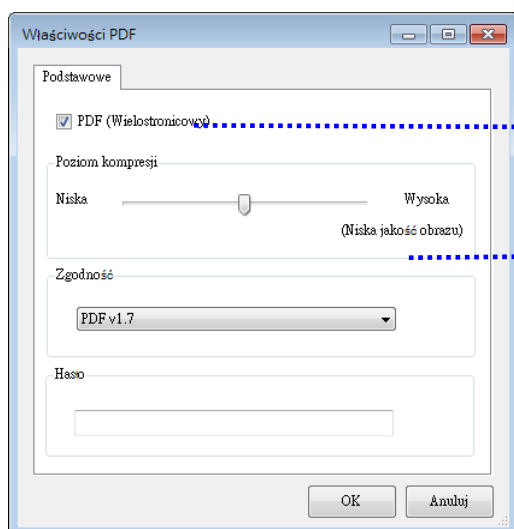
wielkości pliku, kliknij przycisk "**Properties (Właściwości)**" . Przesuń suwak w prawo lub w lewo, aby zwiększyć lub zmniejszyć poziom kompresji. Należy pamiętać, że im większy poziom kompresji, tym niższa jakość obrazu.



PDF:

PDF (Portable Document Format), to bardzo popularny format pliku, stosowany przez Adobe. Pliki PDF można przeglądać poprzez użycie programu Adobe Acrobat lub Adobe Reader. Multi-PDF (Wielostronicowy PDF) łączy wszystkie zeskanowane obrazy w jeden pojedynczy plik PDF.

Multi-Page PDF (Wielostronicowy PDF): Klikając przycisk Właściwości , a następnie zaznaczając [**Wielostronicowy PDF**], można utworzyć plik w wielostronicowym formacie PDF. Wielostronicowy PDF łączy wszystkie zeskanowane obrazy w pojedynczy plik PDF.



Zaznacz ten przycisk, aby wykonać konwersję do wielostronicowego pliku PDF.

Przesuń suwak, aby zmienić poziom kompresji.

Więcej opcji

- **Compression Level:** Zwiększenie poziomu kompresji, poprzez przesunięcie suwaka kompresji w prawo lub zmniejszenie poziomu kompresji, poprzez przesunięcie suwaka w lewo. Uwaga: Im wyższy poziom kompresji, tym niższa jakość obrazu.
- **Compatibility:** Lub wybierz wymaganą wersję PDF spośród V1.0 ~ V1.7, PDF (Quick Mode), PDF/A 1a, PDF/A 1b, PDF/A 2a, PDF/A 2b, PDF/A 3a, PDF/A 3b, PDF/A 3u. Specyfikacje dla PDF są zgodne wstecznie. Specyfikacja PDF 1.7 zawiera wszystkie funkcjonalności udokumentowane poprzednio w specyfikacjach Adobe PDF dla wersji od 1.0 do 1.6.
- **Hasło:** Aby dodać zabezpieczenie do pliku, zaznacz hasło w opcji "Password (Hasło)" i wpisz hasło.

PPTX: rozszerzenie pliku prezentacji format wykorzystywany przez Microsoft PowerPoint.

DOCX: format pliku dokumentu wykorzystywany przez Microsoft Word.

XLSX: rozszerzenie pliku dla formatu pliku arkusza wykorzystywanego przez Microsoft Excel.

Następująca tabela wskazuje wielkość plików w odniesieniu do formatu plików W celu skanowania kolorowego obrazu A4 w rozdzielczości 200 dpi,

Format pliku	PDF	JPEG
Wielkość pliku	53KB	212KB



UWAGI



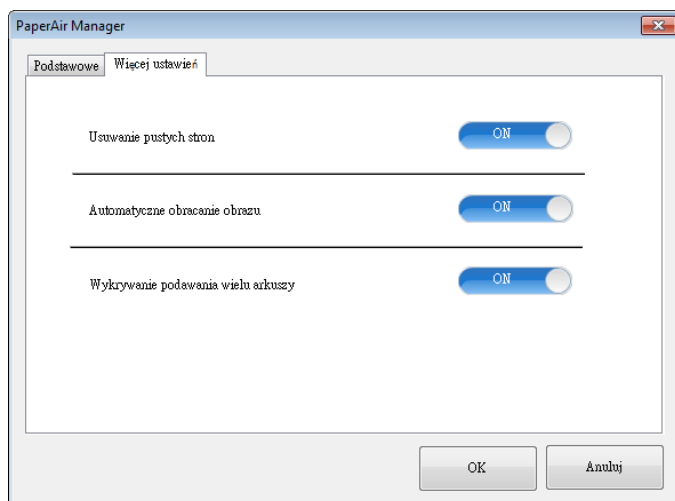
Jeśli wymagana jest edycja dokumentu, zapisz swój dokument w Microsoft Word/PowerPoint/Excel.



Podczas zapisywania dokumentu w formacie Microsoft Word/PowerPoint/Excel należy pamiętać, że typ czcionki może nie być taki sam jak w oryginalnym dokumencie.

4.3 Zakładka Więcej ustawień

Zakładka [**Więcej ustawień**] zawiera następujące opcje.



4.3.1 Usuwanie pustej strony

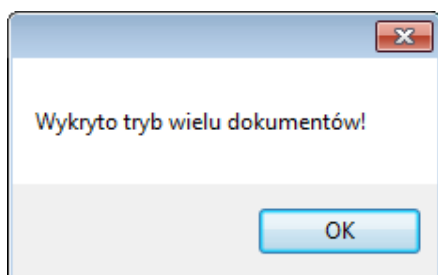
- ➔ **Blank Page Removal (Usuwanie pustych stron):**
Automatyczne usuwanie pustych stron według zoptymalizowanego progu.
Wybór: *On (Włączone), Off , (Wyłączone)

4.3.2 Obracanie obrazów

- ➔ **Auto Rotate (Automatyczne obracanie)**
Automatyczne obracanie obrazów w oparciu o treść dokumentu.
Wybór: *On (Włączone), Off , (Wyłączone)

4.3.3 Włączenie wykrywania podawania wielu arkuszy

- ➔ **Multi-Feed Detection (Wykrywanie podawania wielu arkuszy)**
Funkcja Multi-Feed Detection (Wykrywanie podawania wielu arkuszy), umożliwia wykrywanie zachodzenia dokumentów na siebie, podczas ich przechodzenia przez automatyczny podajnik dokumentów. Efekt Multi-Feed (Podawanie wielu arkuszy) zwykle występuje przy dokumentach zszytych, przy obecności na dokumentach miejsc klejących lub po naładowaniu dokumentu ładunkiem elektrostatycznym. Uwaga: Dostępność tej funkcji zależy od typu skanera. Po wykryciu podawania wielu stron, wyświetlone zostanie okno dialogowe ostrzeżenia.




Akcja:

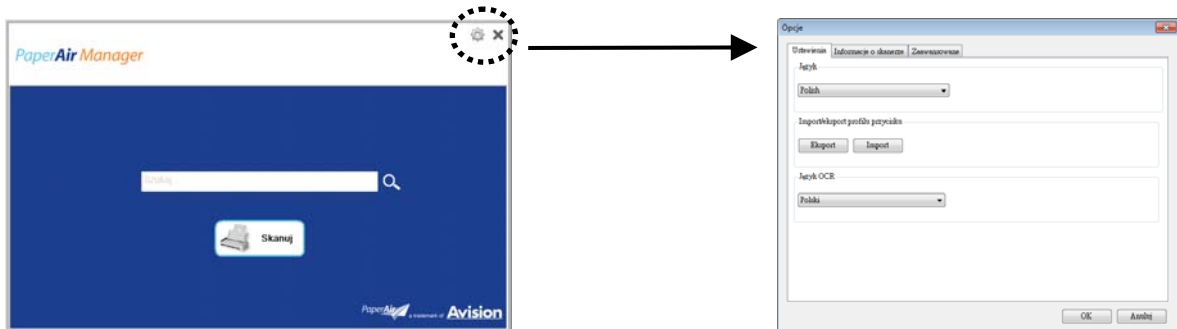
- 1.** Wykonaj instrukcje w oknie dialogowym ostrzeżenia, aby usunąć z podajnika pozostałe strony.
- 2.** Kliknij OK, aby zamknąć okno dialogowe ostrzeżenia.
- 3.** Wykonaj skanowanie pozostałych stron.

4.4 Tworzenie pliku PDF z możliwością wyszukiwania

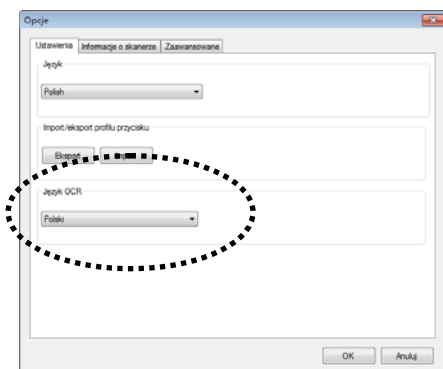
PaperAir Manager umożliwia zapisywanie zeskanowanych obrazów w formacie pliku PDF lub searchable PDF file (wyszukiwalny plik PDF). Dzięki mechanizmowi OCR (Optical Character Recognition [Optyczne rozpoznawanie znaków]), który obsługuje setki języków, można efektywnie wyszukiwać i zarządzać dokumentami elektronicznymi.

Aby zapisać obrazy w formacie plików searchable PDF (wyszukiwalny PDF),

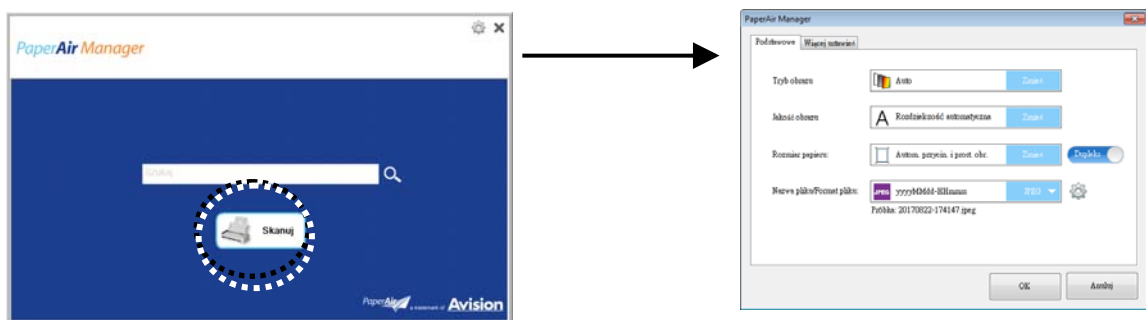
1. W górnym, prawym rogu głównego okna, kliknij . Spowoduje to otwarcie okna dialogowego [**Opcje**].



2. Wybierz wymagany język w opcji [**Język OCR**].



3. W głównym oknie, kliknij prawym przyciskem przycisk [**Skanuj**], aby wyświetlić okno dialogowe [**Ustawienia skanowania**].




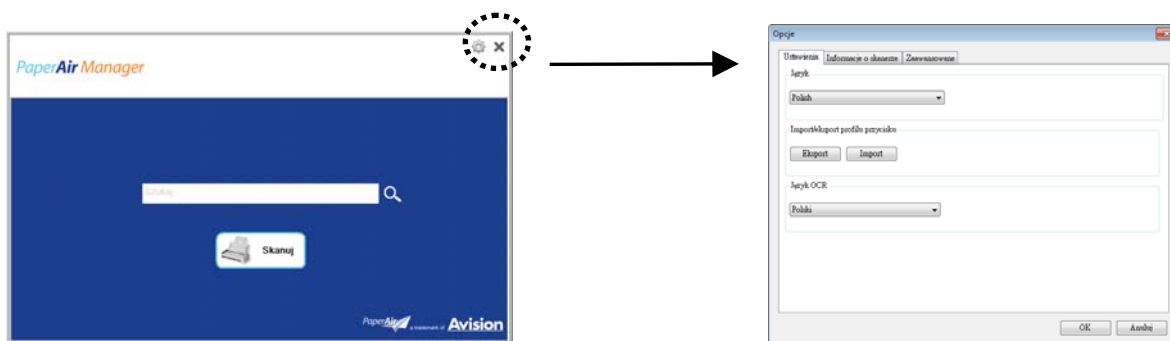
4. Wybierz [**PDF**] w opcji [**Format pliku**] i kliknij [**OK**], aby zapisać ustawienia i opuścić okno dialogowe.

4.5 Używanie menu Opcje

Menu **Options (Opcje)** umożliwia zmianę domyślnych ustawień aplikacji i przeglądanie szczegółowych informacji; takich jak zmiana języka interfejsu użytkownika i wyświetlanie licznika skanowania.

W celu dostępu do menu Options (Opcje) programu Button Manager:

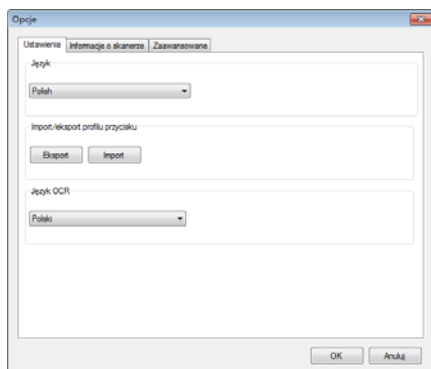
1. W górnym, prawym rogu głównego okna, kliknij . Spowoduje to otwarcie okna dialogowego [**Opcje**].



Okno dialogowe [**Opcje**] zawiera zakładki [**Ustawienia**] oraz [**Informacje o skanerze**], które zostaną opisane w następnej części.

4.5.1 Zakładka Ustawienia

Zakładka Settings (Ustawienia) zawiera następujące elementy:



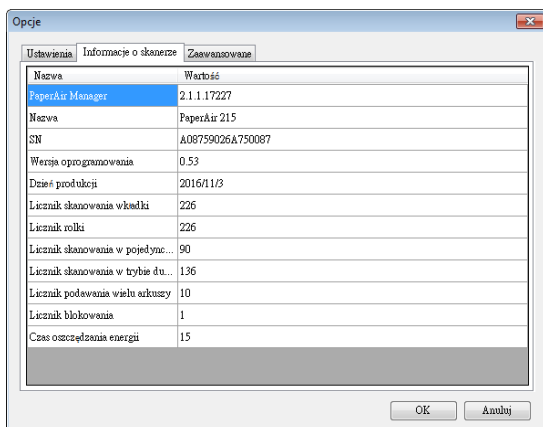
- **Language (Język):**
Wybierz wymagany język, pokazywany w interfejsie użytkownika. Po kliknięciu przycisku **OK**, zostanie natychmiast wyświetlony określony język.

- **Import/eksport profilu przycisku**
Ta funkcja umożliwi kopiowanie profili przycisku z jednego PaperAir 1000N do innego PaperAir 1000N, bez konieczności powtórzenia tych samych profili przycisków.
Eksport:
Kliknij [**Eksportuj**], aby zapisać bieżące profile przycisku (ustawienia skanowania) do pliku .bm2.
Import:
Kliknij [**Importuj**], aby importować profile przycisku (plik .bm2) jednego PaperAir 1000N do innego PaperAir 1000N.

- **OCR Language (Język OCR)**
Wybierz swój język OCR. Dzięki mechanizmowi OCR (Optical Character Recognition [Optyczne rozpoznawanie znaków]), który obsługuje setki języków, można efektywnie wyszukiwać i zarządzać dokumentami elektronicznymi.

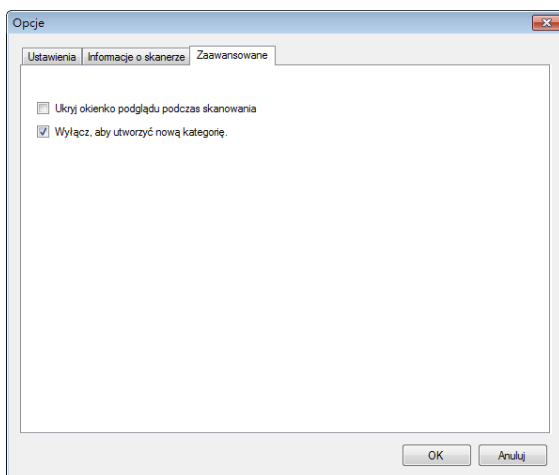
4.5.2 Informacje o skanerze

Scanner Info. (Informacje o skanerze) Zakładka umożliwia przeglądanie wszystkich informacji o skanerze, włącznie z numerem seryjnym, licznikiem wkładek, licznikiem rolki i wersją firmware. Są to pomocne informacje, podczas zgłaszania problemu personelowi serwisu.



4.5.3 Zakładka Więcej

Zakładka More (Więcej) zawiera następujące opcje:



➔ **Ukryj panel podglądu podczas skanowania**
Zaznacz ten element, aby ukryć panel podglądu podczas skanowania, zwiększając szybkość skanowania.

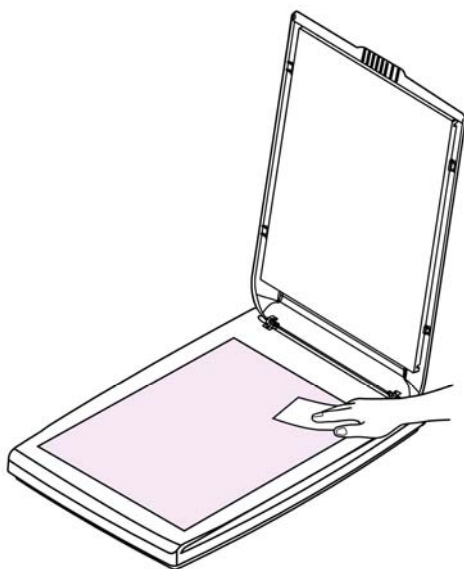
➔ **Wyłącz, aby utwórz nową kategorię**
Zaznacz ten element, aby utworzyć nową kategorię w katalogu ustawień wstępnych dla skanowanych obrazów.

5. KONSERWACJA

5.1 Czyszczenie szyby

Procedury

1. Namocz pozbawioną włókien szmatkę do czyszczenia, niewielką ilością alkoholu izopropylowego. (95%)
2. Otwórz pokrywę dokumentu, jak na ilustracji poniżej. Wytrzyj szybę skanera płaskiego.
3. Zamknij pokrywę dokumentu. Skaner jest teraz gotowy do używania.

**UWAGA:**

Nie należy używać do czyszczenia żadnych części skanera jakichkolwiek rozpuszczalników lub płynów żrących (*np. alkoholu, nafty, itp.*), w przeciwnym razie, zostanie trwale zniszczony plastikowy materiał.

6. ROZWIĄZYWANIE PROBLEMÓW

6.1 Pytania i odpowiedzi

Pytanie **Dlaczego mój zeskanowany obraz jest zawsze za ciemny?**

Odpowiedź 1. Wyreguluj ustawienia ekranu na sRGB.
 2. Wyreguluj ustawienia jasności ekranu w oprogramowaniu.

6.2 Serwis techniczny

Przed aktywacją Avision, proszę przygotować następujące informacje odnosząc się do Rozdziału, Tabela Informacyjna:

- Numer seryjny i numer rewizyjny skanera (na spodzie skanera);
- Konfiguracja sprzętowa (tj., typ CPU hosta, wielkość RAM, wolne miejsce na dysku, karta graficzna, karta interfejsu);
- Wersja aplikacji PaperAir Manager.

Zadzwoń pod numer:

Siedziba główna

Avision Inc.

No. 20, Creation Road I, Science-Based Industrial Park,
Hsinchu 300, Taiwan, ROC

TEL: +886 (3) 578-2388 | FAKS: +886 (3) 577-7017

E-MAIL: service@avision.com.tw | Strona sieci web: <http://www.avision.com.tw>

USA i Kanada

Avision Labs, Inc.

6815 Mowry Ave., Newark CA 94560, USA

TEL: +1 (510) 739-2369 | FAKS: +1 (510) 739-6060

E-MAIL: support@avision-labs.com | Strona sieci web: <http://www.avision.com>

Chiny

Hongcai Technology Limited

7A, No.1010, Kaixuan Road, Shanghai 200052 P.R.C.

TEL:+86-21-62816680 | FAKS:+86-21-62818856

E-MAIL: sales@avision.net.cn | Strona sieci web: <http://www.avision.com.cn>

Europa

Avision Europe GmbH

Bischofstr. 101 D-47809 Krefeld Germany

TEL: +49-2151-56981-40 | FAKS: +49-2151-56981-42

E-MAIL: info@avision-europe.com | Strona sieci web: <http://www.avision.de>

Espaço Brasil

Avision Brasil Ltda.

Avenida Jabaquara, 2958 - Cj. 75 - Mirandópolis -

CEP: 04046-500 - São Paulo, Brasil | TEL: +55-11-2925-5025

E-MAIL: suporte@avision.com.br | Strona sieci web: <http://www.avision.com.br>

7. SPECYFIKACJE

Wszystkie specyfikacje mogą zostać zmienione bez powiadomienia. Najnowsze, szczegółowe specyfikacje, można uzyskać na naszej stronie internetowej, pod adresem <http://www.avision.com>

Numer modelu:	BF-1309B
Technologia:	CIS (Contact Image Sensor)
Źródło światła:	Lampa LED (Light-Emitting-Diode)
Rozdzielczość optyczna:	600 dpi
Tryby skanowania:	Czarno-biały Odcienie szarości Kolorowy
Źródło zasilania (USB):	5V, 500mA
Temperatura działania:	10° C ~ 35° C
Wymiary: (WxSxG)	284 x 401 x 45 mm (11.18 x 15.79 x 1.77 in.)
Waga:	1.8 kg (4lb.)