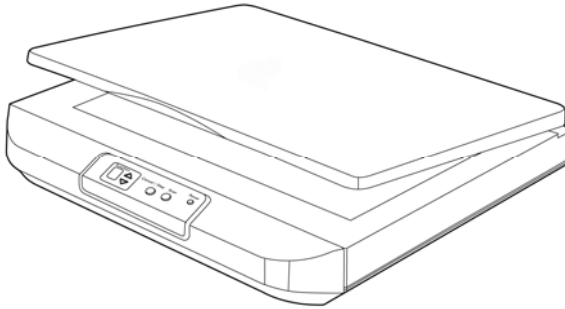


## מדריך למשתמש



דגם רגולטורי: BT-1007B

**Avision Inc.**

### סימנים מסחריים

Microsoft הוא סימן מסחרי רשום של Microsoft Corporation בארה"ב. Windows Vista, Windows 7, Windows 8 ו- Windows 10 הם סימנים מסחריים רשומים או סימנים מסחריים של Microsoft Corporation בארה"ב ו/או במדינות אחרות.

Energy Star® הוא סימן מסחרי של ממשלת ארה"ב.

IBM ו-IBM PC הם סימנים מסחריים רשומים של International Business Machines Corporation.

כל שאר שמות המותגים והמוצרים המופיעים כאן הם סימנים מסחריים או סימנים מסחריים רשומים של בעליהם בהתאמה.

### זכויות יוצרים

כל הזכויות שמורות. אין לשכפל, לשדר, להעתיק, לאחסן במערכת ממוחשבת או לתרגם לשפה אחרת או לשפת מחשב אף חלק במסמך זה, בכל צורה שהיא או אמצעי שהוא, בין אם אלקטרוני, מכני, מגנטי, אופטי, כימי, ידני או אחרת, ללא קבלת אישור מראש בכתב מ-Avision Inc.

החומרים שנסרקים על ידי מוצר זה עשויים להיות מוגנים על ידי חוקים ממשלתיים ותקנות אחרות, כגון חוקי זכויות יוצרים, והלקוח הוא האחראי היחידי לציות לכל החוקים והתקנות הנ"ל.

### אחריות

המידע הכלול במסמך זה עשוי להשתנות ללא הודעה מראש.

Avision אינה מעניקה אחריות מכל סוג שהוא לגבי חומר זה, כולל, אך אינו מוגבל אל, אחריות מרומזת להתאמה למטרה ספציפית.

Avision לא תישא בחבות בגין שגיאות המופיעות כאן או בגין נזקים אגביים או תוצאתיים הקשורים לעדכון, תפקוד או שימוש בחומר זה.

## הצהרת תאימות לרשות התקשורת האמריקאית (FCC) סעיף 15

המוצר נבדק ונמצא תואם למגבלות Class A למכשירים דיגיטליים, בהתאם לסעיף 15 בחוקי רשות התקשורת האמריקאית (FCC). הפעלתו כפופה לשני התנאים הבאים: (1) מכשיר זה לא יגרום להפרעה מזיקה; וכן (2) על מכשיר זה לקבל כל הפרעה שתיקלט, לרבות הפרעה שעלולה לגרום להפעלה בלתי רצויה שלו.

מגבלות Class A של חוקי ה-FCC מספקות הגנה סבירה נגד הפרעות ונזק כאשר השימוש בציוד נעשה בסביבה מסחרית. ציוד זה מייצר, משתמש ועשוי להקרין אנרגיית גלי רדיו. לפיכך, כל התקנה ושימוש בציוד זה שלא בהתאם להוראות שבמדריך עלולים לגרום להפרעה אותה המשתמש יחויב לתקן על חשבונו.

### אזהרת CE

זהו מוצר המסווג כ-Class A. כאשר הוא בסביבה ביתית, המוצר עלול לגרום להפרעה בתדרי הרדיו. במידה ואכן כך הדבר, המשתמש מתבקש לנקוט בפעולות המתאימות.



### התראת תאימות רגולטורית באיחוד האירופי

מוצרים המסומנים בסימון CE תואמים לתקנות הבאות של האיחוד האירופי:

- תקנת מתח נמוך 2014/35/EC
- תקנת EMC (תאימות אלקטרומגנטית) 2014/30/EC
- תקנת הגבלת השימוש בחומרים מסוכנים EU/65/1120 (RoHS)

מוצר זה תואם לתקינת CE רק אם משתמשים להפעלתו במתאם החשמל בעל סימון CE שסופק על ידי Avision.

\* המכונה מסווגת בתור מוצר LED מסוג Class 1.

### השלכת פסולת של ציוד אלקטרוני על ידי משתמשים פרטיים



סמל זה שעל גבי המוצר או האריזה שלו מציין שאין להשליך מוצר זה יחד עם הפסולת הביתית. במקום זאת, כדי למנוע פגיעה בבריאות האדם ובסביבה, יש להעבירו אל מתקן האיסוף המתאים לצורך מחזורו. למידע נוסף לגבי מקומות האיסוף של פסולת אלקטרונית למחזור, יש לפנות אל הרשות המקומית, אגף התברואה המקומי או החנות שבה המוצר נרכש.

כשותפה בתוכנית ENERGY STAR® ,Avision Inc. קבעה כי מוצר זה עומד בכללי ENERGY STAR ליעילות אנרגטית.



### דרישות מערכת

מעבד:	Intel® Co Duore 2™ ואילך
זיכרון:	2GB :32-bit 4GB :64-bit
כונן אופטי:	כונן DVD-ROM
יציאת USB:	יציאת USB 2.0 (תואם ליציאות USB 1.1)
מערכות הפעלה תואמות:	Windows XP (3SP) Microsoft ,Windws Vista , Windows 8.x ,7,10 (32-bit/64-bit)

### מידע בטיחותי למוצר

יש לקרוא היטב את כל ההנחיות והאזהרות הבאות ולפעול על פיהן לפני שמתקינים את המכשיר ומשתמשים בו.

מסמך זה משתמש במוסכמות הבאות כדי להתריע על אפשרות לתאונה או לנזק לך ו/או למכשיר.

מצב מסוכן אשר עלול לגרום לפגיעה קשה או למוות אם לא מקפידים על ההנחיות.	<b>אזהרה</b> ⚠
מצב מסוכן אשר עלול לגרום לפגיעה קלה או בינונית או לנזק לרכוש אם לא מקפידים על ההנחיות.	<b>זהירות</b> ⚠

### אזהרה ⚠

- יש להשתמש רק במתאם החשמל שצורף אל המכשיר. שימוש במתאם חשמל אחר עלול לגרום לדליקה, התחשמלות או פגיעה.
- יש להשתמש רק בכבל החשמל וכבל ה-USB שצורפו אל המכשיר ולוודא שהם אינם פגומים, חתוכים, שרופים מסולסלים או מפותלים. שימוש בכבלי חשמל וכבלי USB אחרים עלול לגרום לדליקה, התחשמלות או פגיעה.
- אין להניח עצמים על גבי כבל החשמל ויש להקפיד שלא ידרכו או ילכו מעל מתאם החשמל או כבל החשמל.
- יש למקם את המכשיר ומתאם החשמל שלו בקרבת שקע חשמל שממנו ניתן לנתק בקלות את מתאם החשמל.
- אם משתמשים במפצל למכשיר יש לוודא שדירוג האמפר הכולל של המכשירים המחוברים אל המפצל אינו עולה על דירוג האמפר של השקע.
- יש למקם את המכשיר קרוב למחשב כך שכבל הממשק יוכל לחבר בינו לבין המחשב.

- אין למקם או לאחסן את המכשיר או את מתאם החשמל שלו:
  - בחוץ
  - בקרבת מקום מלוכלך או מאובק או בקרבת מקור מים או חום
  - במקומות החשופים לרעידות, זעזועים, טמפרטורות גבוהות או שיעור לחות גבוה, שמש ישירה, גופי תאורה חזקים או שינויים פתאומיים בטמפרטורה או בשיעור הלחות
- אין להשתמש במכשיר בידיים רטובות.
- אין לפרק, לשנות או לנסות לתקן את מתאם החשמל, המכשיר או אביזריו לבד, למעט כפי שמוסבר במדריכים המצורפים למכשיר. פעולה זו עלולה לגרום לדליקה, התחשמלות או פציעה.
- אין להחזיר עצמים למי מהפתחים שכן הם עלולים לגעת בנקודות עם מתח מסוכן או לגרום לקצר ברכיבים. יש להיזהר מפני התחשמלות.
- בכל אחד מהמצבים הבאים יש לנתק את המכשיר ואת מתאם החשמל מהחשמל ולפנות לטכנאי שירות מוסמך:
  - מתאם או תקע החשמל פגומים.
  - חדירת נוזלים למכשיר או למתאם החשמל.
  - חדירת עצמים למכשיר או למתאם החשמל.
  - נפילת המכשיר או מתאם החשמל או נזק למעטפת החיצונית שלהם.
  - שינוי חריג באופן הפעולה של המכשיר או מתאם החשמל או תקלה בפעולתם (למשל עשן, ריח מוזר, רעש חריג וכו').
- יש לנתק את המכשיר ומתאם החשמל מהחשמל לפני ביצוע פעולות ניקיון.

**זהירות:** 

- אין להניח את המכשיר על גבי משטחים מתנדנדים או משופעים. אין להניח את המכשיר על גבי משטחים לא יציבים. המכשיר עלול ליפול ולפצוע אחרים.
- אין להניח עצמים כבדים על גבי המכשיר. פעולה זו עלולה לגרום לאי יציבות המכשיר ולנפילתו. כתוצאה מכך אחרים עלולים להיפצע.
- יש לאחסן את כבל החשמל וכבל ה-USB יחד הרחק מהישג ידם של ילדים כדי למנוע סכנת פציעה.
- יש לאחסן את כל שקיות הפלסטיק יחד הרחק מהישג ידם של ילדים כדי למנוע סכנת חנק.
- אם לא עומדים להשתמש במכשיר למשך זמן רב, יש לנתק את מתאם החשמל מהשקע.



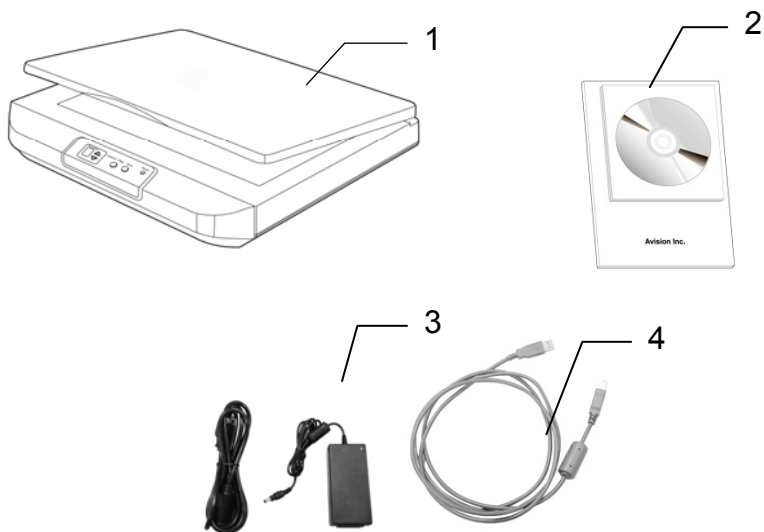
# 1. הקדמה

ברכותינו על רכישת סורק סורק תמונות ומסמכים במהירות גבוהה.

לפני התקנת והפעלת הסורק החדש, הקדש כמה דקות מזמנך כדי לקרוא את המדריך. הוא מכיל הנחיות המסבירות כיצד להוציא את הסורק מהאריזה ולהתקין, להפעיל ולתחזק אותו נכון.

## 1.1 תכולת האריזה

באזור הבא מופיעה תכולת האריזה. בדוק שכל הפריטים שמופיעים באזור נמצאים ברשותך. אם לא קיבלת את אחד מהפריטים, פנה מיד למשווק המורשה המקומי.



- 1. היחידה הראשית של הסורק
- 2. דיסק/מדריך הפעלה מהירה
- 3. כבל USB
- 4. מתאם חשמל וכבל חשמל

**הערה:**

- 1. יש להשתמש רק במתאם החשמל DA-48M24 של APD שמצורף למכשיר.
- 2. שימוש במתאמי חשמל אחרים עלול לגרום לנזק למכשיר ולבטל את האחריות. הוצא את המכשיר מהאריזה בזהירות ובדוק שכל הפריטים נמצאים. אם פריט כלשהו חסר או ניזוק, פנה למשווק המורשה מיד.
- 3. כדי ליהנות מתמיכה נוספת במכשיר, בקר באתר [www.avision.com](http://www.avision.com) ורשום את המוצר של Avision.

## 2. התקנת הסורק

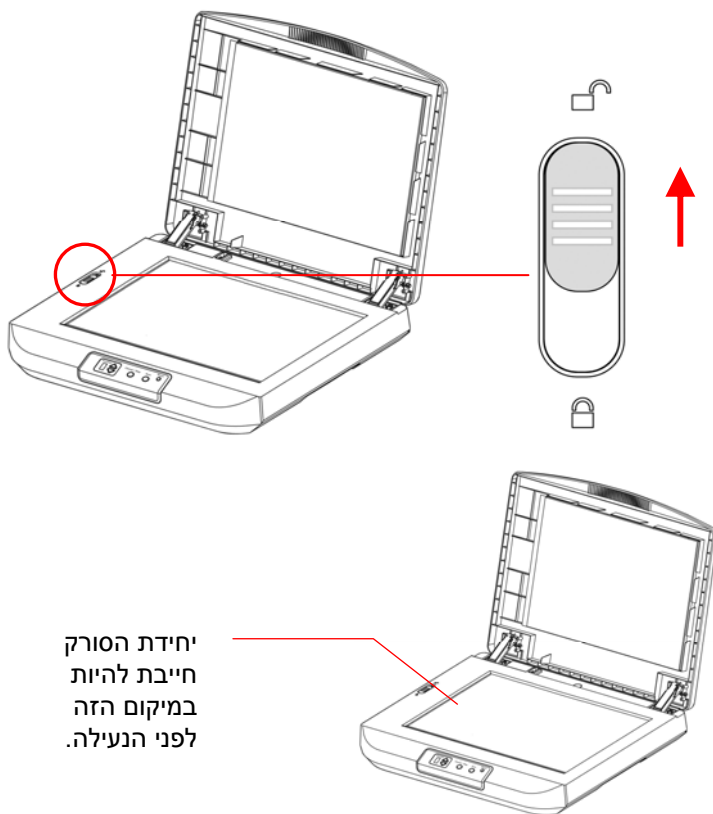
### אמצעי זהירות

- הרחק את הסורק משמש ישירה. חשיפה ישירה לשמש או לחום גבוה במיוחד עלולה לגרום לנזק ליחידה.
- אין להתקין את הסורק במקום לח או מאובק.
- יש להשתמש במקור חשמל מתאים.
- הנח את הסורק בבטחה על גבי משטח שטוח וישר. משטחים לא ישרים או אחידים עלולים לגרום לתקלות מכניות או בעיות בהזנת הדפים.
- שמור על קופסת הסורק וחומרי האריזה למקרה שיהיה צורך לשנע אותו.

## 2.1 פתיחת הסורק

יחידת הסורק נעולה בזמן השינוע כדי להגן על מנגנון הסריקה מפני נזק. **הקפד לפתוח את יחידת הסורק לפני שתתחיל להשתמש במכשיר.**

- 1 הפוך את המכשיר כדי למצוא את מתג הנעילה.
- 2 הזז את מתג הנעילה למצב "פתוח".



## 2.2 התקנת מנהל ההתקן לסורק וחיבור הכבלים

הערה:

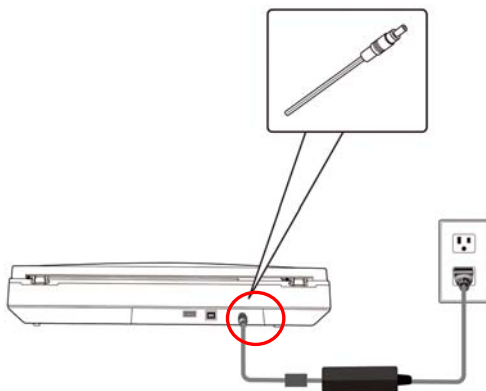
הערה:

- (1) כדי לוודא שהמחשב יוכל לזהות את חיבור ה-USB של הסורק התקן את מנהל ההתקן לסורק לפני חיבור הסורק למחשב.
- (2) נהג הסורק מכיל מנהל התקן WIA-/TWAIN. לאחר ההתקנה של מנהל ההתקן של סורק הושלם, סורק זה מאפשר לך לסרוק באמצעות ממשק משתמש TWAIN. התחל יישום תוכנת עריכת תמונות TWAIN תואם שלך כדי לבחור TWAIN. ניתן גם לפתוח את אשף הסורק והמצלמה של Microsoft כדי לסרוק באמצעות ממשק WIA.

### 2.2.1 חיבור לחשמל

לפני החיבור ודא שמתג החשמל כבוי.

חבר את הקצה הקטן של מתאם החשמל אל חיבור החשמל בסורק. חבר את הקצה השני אל שקע חשמל מתאים.



## 2.2.2 הדלקת המוצר

לחץ על לחצן **ההפעלה** בלוח הקדמי. מחוון ההפעלה יהבהב. כשהסורק יהיה מוכן לסריקה, המחוון יפסיק להבהב ויידלק באור קבוע. כדי לכבות את הסורק לחץ על לחצן ההפעלה במשך כ-3 שניות. מחוון ההפעלה ייכבה.

## 2.2.3 התקנת מנהל ההתקן לסורק

1. הכנס את הדיסק המצורף אל כונן הדיסקים.
2. אשף ההתקנה יופיע. אם הוא אינו מופיע, פתח את הקובץ "setup.exe".

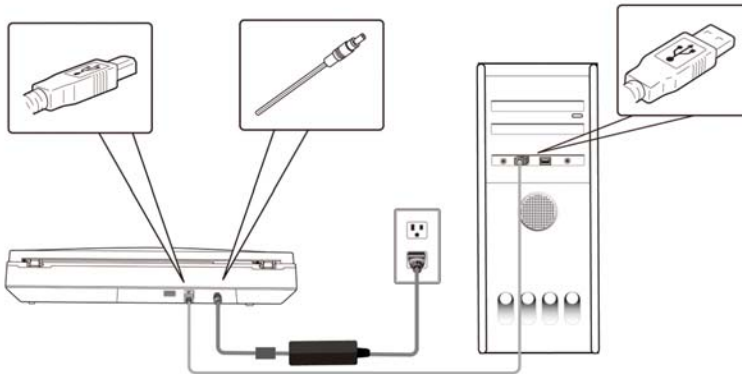


### תוכן אשף ההתקנה:

- **התקן את מנהל ההתקן לסורק:** כדי לתקשר עם הסורק עליך להתקין את מנהל ההתקן לסורק.
  - **התקן את מנהל הלחצנים 2V:** כדי להשתמש בלחצני הסורק עליך להתקין את מנהל הלחצנים 2V. כדי לוודא שמנהל הלחצנים 2V יפעל כהלכה, התקן קודם את מנהל ההתקן לסורק ורק אחר כך את מנהל הלחצנים 2V.
  - **התקן את Adobe Reader:** כדי להציג את המדריך למשתמש של הסורק ושל מנהל הלחצנים V2, עליך להשתמש ב-Adobe Reader, תוכנה המשמשת לפתיחת והצגת קבצים בפורמט PDF. אם Adobe Reader כבר מותקנת במחשבך, תוכל להתעלם מפריט זה.
  - **התקן AVScan X:** כדי לסרוק ולארגן את מסמך מרובה עמודים, אתה יכול להתקין את יישום התוכנה כדי לנהל אותם בקלות וביעילות.
  - **הצג מדריך:** לחץ על "הצג מדריך" כדי להציג או להדפיס את המדריך למשתמש של הסורק ושל מנהל הלחצנים V2.
3. **לחץ על התקן את מנהל ההתקן לסורק** כדי להתקין את מנהל ההתקן לסורק במחשב ואז על **התקן את מנהל הלחצנים V2** כדי להתקין את מנהל הלחצנים 2V.

## 2.2.4 חיבור למחשב

1. חבר את הצד **המרובע של** כבל ה-USB אל יציאת ה-USB בסורק. חבר את הצד **המלבני** ליציאת USB בגב המחשב.



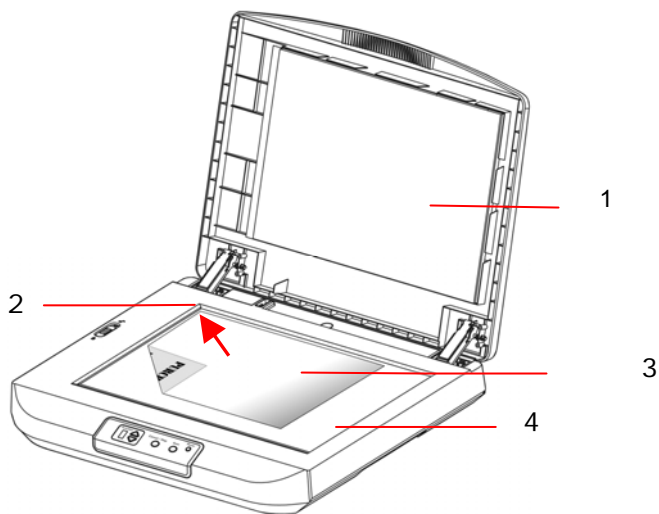
2. המחשב אמור לזהות שחובר התקן USB חדש וההודעה "נמצאה חומרה חדשה" אמורה להופיע.
3. פעל על פי ההוראות שעל המסך ולחץ על **המשך** כדי להמשיך. כשיופיע מסך האישור לחץ על **המשך בכל זאת** כדי להשלים את ההתקנה.
4. כשתיבת הדו-שיח **סיים** תופיע, לחץ על **סיים**.



## 3. ביצוע הסריקה הראשונה

### 3.1 הכנסת המקור

1. פתח את מכסה המסמכים.
2. הנח את המקור כשהטקסט פונה כלפי מטה על גבי משטח הזכוכית.
3. ודא שהפינה השמאלית העליונה של המקור קרובה לנקודת ההתחלה המסומן בסורק עצמו.



1. מכסה מסמכים
2. נקודת ההתחלה
3. מסמך
4. זכוכית

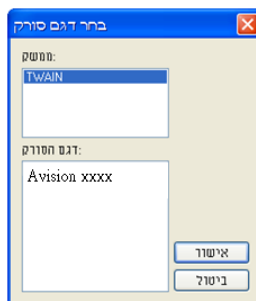
### 3.2 בדיקת התקנת הסורק

כדי לבדוק אם הסורק הותקן נכון, Avision סיפקה תוכנית בדיקה בשם Avision Capture Tool. בעזרת תוכנה זו ניתן לבצע כמה סריקות פשוטות ולבדוק את התמונות שנסרקו. בנוסף, ניתן להשלים את הסריקה במהירות רבה יותר.

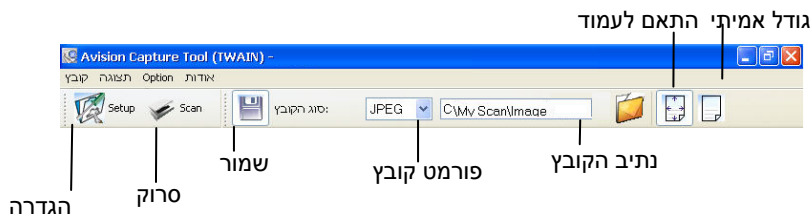
ההליך הבא מסביר כיצד לבדוק את התקנת הסורק. אם הסורק לא הותקן נכון, עיין בחלק הקודם כדי לבדוק אם הכבלים חוברו נכון ואם מנהל ההתקן לסורק הותקן נכון.

לפני שתתחיל, בדוק שהסורק דולק.

1. לחץ על התחל < תוכניות < Avision xxx Scanner < Avision Capture Tool.  
תופיע תיבת דו-שיח לבחירת דגם הסורק.



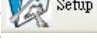
2. בחר את סוג מנהל ההתקן ואת דגם הסורק ולחץ על אישור. תופיע תיבת הדו-שיח הבאה של Avision Capture Tool.

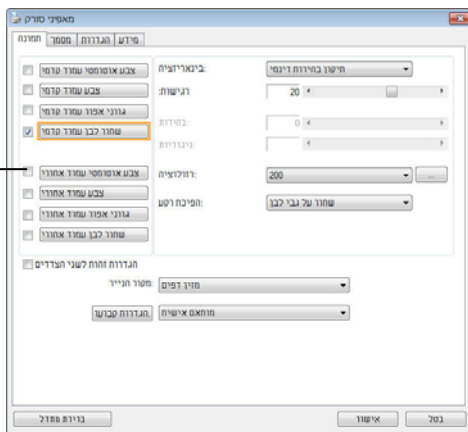


3. בחר את פורמט הקובץ המבוקש מהרשימה הנפתחת של "פורמט קובץ". (ברירת המחדל היא JPEG. אפשרויות נוספות הן GIF, PDFM, DFP, MTIFF, TIFF ו-BMP). פורמטי הקבצים הנתמכים משתנים בהתאם לדגם הסורק.

4. הקלד את שם התיקיה ואת שם הקובץ בתיבה "נתיב הקובץ". (ברירת המחדל היא Image\My Scan\My Documents\User Name\Documents and Settings\C

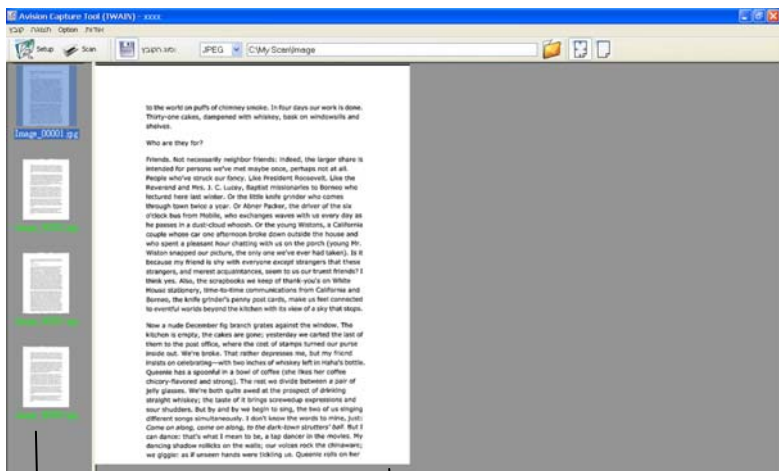
**הערה:** כברירת מחדל, הלחצן "שמור" נבחר עם פתיחת התוכנה. אם אינך רוצה לשמור את התמונה הסרוקה לחץ שוב על הלחצן "שמור" כדי לבטל את בחירתו. אם תעשה זאת לא תוכל להציג תמונות ממוזערות. לכן, אחרי הצגת כל התמונות הסרוקות רק האחרונה תופיע על המסך.

5. לחץ על הלחצן "הגדרה" (  ) או בחר באפשרות "הגדרה" בתפריט "קובץ" כדי לפתוח את תיבת הדו-שיח מאפייני הסורק.





תיבות הסימון של הכרטיסייה תמונה

6. בחר את סוג התמונה המבוקש לתמונה הסרוקה בתיבות הסימון של הכרטיסייה "תמונה". (ברירת המחדל היא "שחור-ולבן קדמי"). אם יש לך סורק דו-צדדי, בחר באפשרות "קדמי ואחורי" כדי לסרוק את שני הצדדים של הדף.
7. לחץ על אישור כדי לסגור את תיבת הדו-שיח "מאפייני הסורק". (למידע נוסף על תיבת הדו-שיח "מאפייני הסורק", עיין בפרק הבא, שימוש בתיבת הדו-שיח מאפייני הסורק.).
8. הנח את הדפים עם הפנים כלפי מטה על משטח הסריקה או עם הפנים כלפי מעלה על מזין הדפים האוטומטי.
9. בתיבת הדו-שיח בדיקת סריקה לחץ על הלחצן (  ) או בחר באפשרות "סרוק" בתפריט "קובץ".
10. המסמך יסרק ויוצג במסך "בדיקת סריקה". אחרי שהתמונות הסרוקות יוצגו, תוכל לסיים את בדיקת התקנת הסורק.

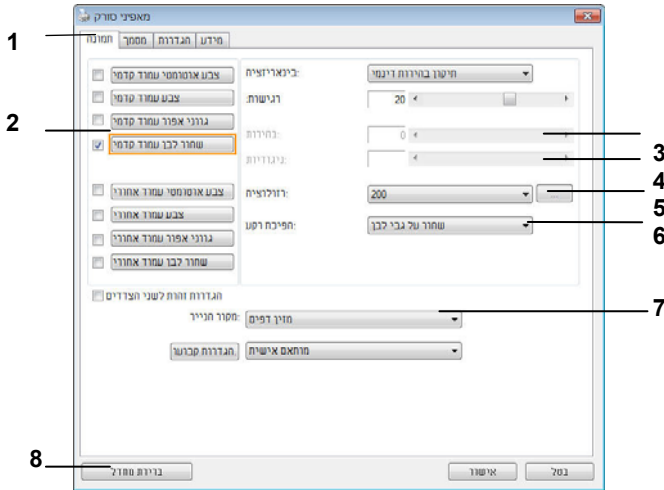


תצוגת תמונות ממוזערות

תצוגה מלאה

11. ניתן להציג את התמונה הסרוקה בשני גדלים בעזרת הלחצנים "התאם לעמוד" (  ) או "גודל אמיתי" (100%) (  ) בסרגלי הכלים של התצוגה מצד ימין.
12. לחץ על "סגור" או "יציאה" בתפריט "קובץ" כדי לצאת מכלי בדיקת הסריקה.

3.3 סריקת תיבת הדו-שיח מאפייני הסורק

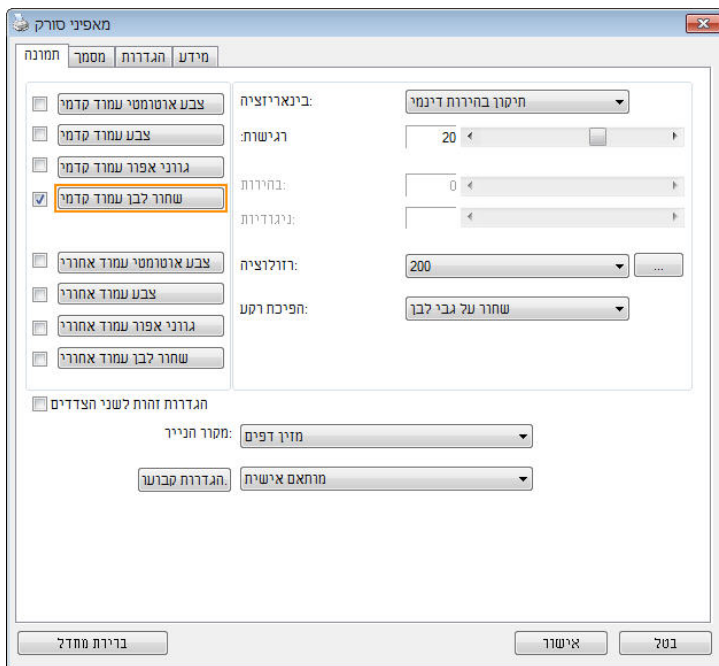


1. כרטיסיות	האפשרויות: תמונה, דחיסה, הסרת צבע, נייר, זיהוי משיכת כמה דפים, תצוגה מקדימה, אפשרויות, הגדרות, מידע.
2. תיבת בחירת התמונה	בחירת סוג התמונה והצד של המסמך שסורקים. האפשרויות הקיימות משתנות בהתאם לסוג הסורק.
3. בהירות	התאמת עוצמת הבהירות בין 100- ל-100+.
4. ניגודיות	התאמת עוצמת הניגודיות בין 100- ל-100+.
5. רזולוציה	הגדרת איכות התמונה הסרוקה. התקן המקובל בתחום הוא 200dpi.
6. הפוך	היפוך הצבעים של התמונה הסרוקה.
7. מקור הסריקה	האפשרויות: מזין דפים אוטומטי, משטח סריקה, משטח סריקה (ספרים), אוטומטי (האפשרויות הקיימות משתנות בהתאם לדגם הסורק).
8. ברירות מחדל	איפוס כל ההגדרות בכרטיסיות לערכי ברירות המחדל.

## 4. שימוש בתיבת הדו-שיח מאפייני הסורק

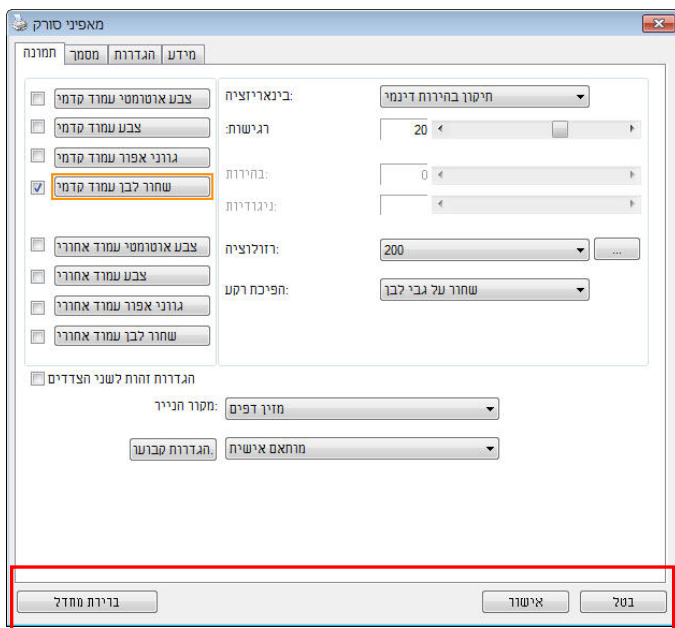
תיבת הדו-שיח "מאפייני הסורק" מאפשרת לערוך את הגדרות הסורק. היא מכילה מספר כרטיסיות שונות שיתוארו בפרק זה.

**הערה:** כל האפשרויות שבפרק זה מבוססות על סורק דו-צדדי (דופלקס). אם רכשת סורק חד-צדדי (סימפלקס) האפשרויות הקיימות הן לצד אחד בלבד.



תיבת הדו-שיח מאפייני הסורק

## 4.1 הלחצנים בתיבת הדו-שיח מאפייני הסורק



הלחצנים שבתיבת הדו-שיח מאפייני הסורק

תיאור	לחצנים
בלחיצה על הלחצן <b>ברירות מחדל</b> , כל ההגדרות שבכרטיסייה יאופסו לערכי ברירת המחדל שלהן.	<b>ברירות מחדל</b>
לחץ על הלחצן <b>ביטול</b> כדי לצאת מתיבת הדו-שיח "מאפייני הסורק".	<b>ביטול</b>




בטבלה הבאה מפורטים ערכי ברירת המחדל של ההגדרות:

שם הכרטיסייה	הגדרות ברירת המחדל
<b>תמונה</b>	תמונה: שחור ולבן קדמי בינאריזציה: סף דינמי רזולוציה: 200dpi הפוך: ריק ללבן מקור הסריקה: מזין דפים אוטומטי סף: ללא בהירות: ללא ניגודיות: ללא
<b>דחיסה</b>	ללא
<b>הסרת צבע</b>	ללא
<b>נייר</b>	חיתוך: אוטומטי תיקון עיוות: כן כיוון: לאורך תיקון סריקה: 0.00 הערה: אפשרות זו לא קיימת בכל דגמי הסורקים. יחידה: אינץ'
<b>זיהוי משיכת כמה דפים</b>	ללא
<b>תצוגה מקדימה</b>	ללא
<b>אפשרויות</b>	מעלות סיבוב: ללא הסרת עמודים ריקים: ללא מילוי שוליים: לבן, 0 מ"מ אפשרות בקרת תמונה: ללא
<b>הגדרה</b>	הפעל חיסכון בחשמל: הפעל, 15 דקות אחרי סריקה אחרונה הצג התקדמות סריקה: כן הצג הודעת שגיאה: כן שמור הגדרות בסגירה: כן
<b>מטביע</b>	מטביע דיגיטלי


## 4.2 הצגת או הסתרת הכרטיסיות

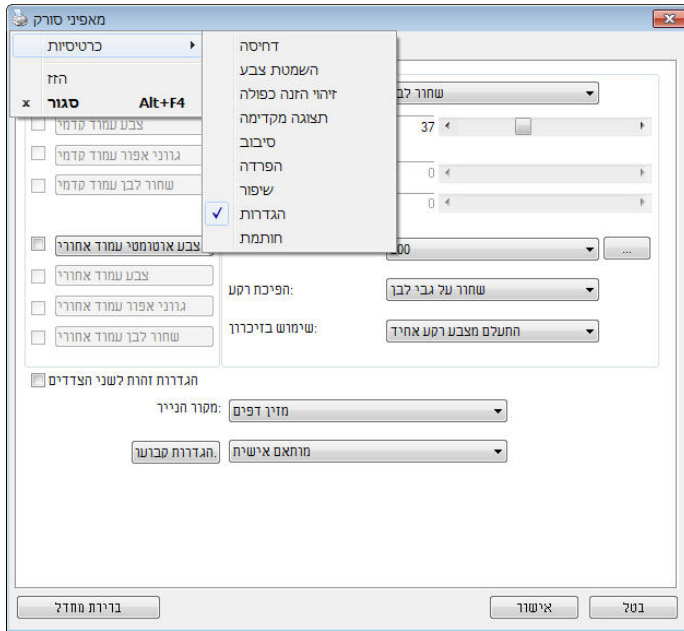
כברירת מחדל, תיבת הדו-שיח [מאפייני הסורק] מוצגת עם שלוש כרטיסיות בסיסיות - תמונה, נייר ומידע. כדי להציג כרטיסיות נוספות לחץ על הסמל [מאפייני הסורק] כדי לגשת להגדרות סריקה נוספות.

כדי להציג כרטיסיות נוספות:

1. לחץ על הסמל [מאפייני הסורק]  בפינה השמאלית העליונה ובחר באפשרות [כרטיסיות] כדי להציג את שמות הכרטיסיות הקיימות. אפשרויות הכרטיסיות הנוספות הן: דחיסה, הסרת צבע, תצוגה מקדימה, סיבוב, הפרדה, משיכת כמה דפים, אפשרויות הגדרות ומטביע. (הערה: האפשרויות משתנות בהתאם לדגם הסורק).
2. בחר את הכרטיסייה שברצונך להציג. הכרטיסייה שנבחרה תסומן ותוצג בתיבת הדו-שיח [מאפייני הסורק].
3. כדי לגשת להגדרות לחץ על הכרטיסייה שנבחרה בראש תיבת הדו-שיח [מאפייני הסורק]. העמוד של הכרטיסייה שנבחרה יוצג.

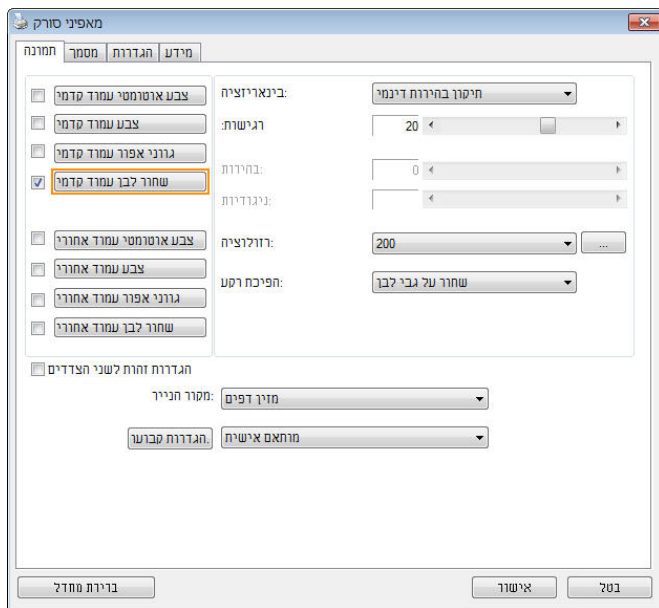
כדי להסתיר כרטיסייה:

1. לחץ על הסמל [מאפייני הסורק]  בפינה השמאלית העליונה ובחר באפשרות [כרטיסיות] כדי להציג את שמות הכרטיסיות הקיימות.
2. בחר את הכרטיסייה שברצונך להסתיר. הכרטיסייה שנבחרה תוסתר בתיבת הדו-שיח [מאפייני הסורק].
- הערה: אי אפשר להסתיר את הכרטיסיות [תמונה], [נייר] ו-[מידע] כיוון שהן ברירת המחדל של התוכנה.



### 4.3 הכרטיסייה תמונה

הכרטיסייה "תמונה" מאפשרת לבחור את צד הדף (קדמי ו/או אחורי) וסוג התמונה ולהגדיר מספר הגדרות סריקה בסיסיות. למעט הרזולוציה, ניתן להגדיר בנפרד את כל ההגדרות ששכרטיסייה "תמונה", בכרטיסייה "דחיסה" ובכרטיסייה "הסרת צבע" כך שלצד הקדמי יהיו ערכים מסוימים ולצד האחורי יהיו ערכים אחרים. עם זאת, ההגדרות של הכרטיסייה "נייר", הכרטיסייה "אפשרות" והכרטיסייה "הגדרה" יהיו זהות לצד הקדמי ולצד האחורי.




תיבת הדו-שיח של הכרטיסייה תמונה

### 4.3.1 תיבות הסימון של הכרטיסייה תמונה


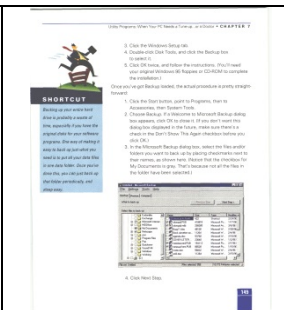
תיבות הסימון של הכרטיסייה "תמונה" כוללות את סוג התמונה ואת צד הדף. אם ברצונך לסרוק מסמך צבעוני משני הצדדים של הדף, הצד הקדמי והצד האחורי, ניתן לסמן גם את התיבה "צבע קדמי" וגם את התיבה "צבע אחורי". לתשומת לבך, האפשרויות משתנות בהתאם לסוג הסרוק.

<input type="checkbox"/>	צבע אוטומטי עמוד קדמי
<input checked="" type="checkbox"/>	צבע עמוד קדמי
<input type="checkbox"/>	גווני אפור עמוד קדמי
<input type="checkbox"/>	שחור לבן עמוד קדמי
<input type="checkbox"/>	צבע אוטומטי עמוד אחורי
<input checked="" type="checkbox"/>	צבע עמוד אחורי
<input type="checkbox"/>	גווני אפור עמוד אחורי
<input type="checkbox"/>	שחור לבן עמוד אחורי

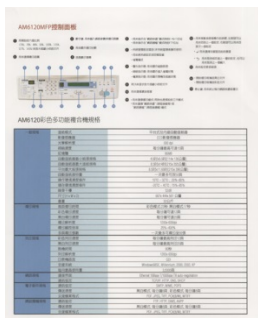
### דוגמה 1: סריקת מסמך צבעוני דו-צדדי, שני הצדדים בצבע

 <p><b>SHORTCUT</b></p> <p>Click the <b>Scan</b> button to start scanning. The software will automatically scan the document and save it to the specified location. The software will also automatically scan the back of the document if the 'Scan Both Sides' option is selected.</p> <p>4. Click <b>Next Step</b>.</p>	<p>5. Select the destination for your scanned file from the available options, which should include any storage device connected to your PC.</p> <p>6. Click <b>Finish</b>.</p> <p><b>Restoring Backed-Up Data</b></p> <p>Restoring your backed-up data is a simple process. In the <b>Restore Backed-Up Data</b> window, select the files you want to restore. You can select all files or individual files. The files will be restored to the location you specified in the <b>Backup</b> window. The files will be restored to the location you specified in the <b>Backup</b> window. The files will be restored to the location you specified in the <b>Backup</b> window.</p> <p><b>Drivespace—Windows' Magic Act</b></p> <p>Drivespace is a powerful tool that allows you to compress your data. It can compress up to 50 percent of your data. It can also decompress your data. It can also backup your data. It can also restore your data. It can also delete your data. It can also format your data. It can also partition your data. It can also defragment your data. It can also optimize your data. It can also defragment your data. It can also optimize your data. It can also defragment your data. It can also optimize your data.</p> <p><b>COMPRESSING YOUR HARD DISK WITH DRIVESPACE step by step</b></p> <ol style="list-style-type: none"> <li>1. Click <b>Start</b> button, and point to <b>Programs</b>, then to <b>Accessories</b>, then to <b>System Tools</b>.</li> <li>2. Click <b>Drivespace</b> in the <b>Accessories</b> or <b>System Tools</b> folder.</li> <li>3. Click <b>Compress</b> in the <b>Drivespace</b> window.</li> <li>4. Select the drive you want to compress.</li> <li>5. Click <b>OK</b> in the <b>Drivespace</b> window.</li> <li>6. Click <b>Start</b> button, and point to <b>Programs</b>, then to <b>Accessories</b>, then to <b>System Tools</b>.</li> <li>7. Click <b>Drivespace</b> in the <b>Accessories</b> or <b>System Tools</b> folder.</li> <li>8. Click <b>Decompress</b> in the <b>Drivespace</b> window.</li> <li>9. Select the drive you want to decompress.</li> <li>10. Click <b>OK</b> in the <b>Drivespace</b> window.</li> </ol>	<table border="1"> <tr> <td><input type="checkbox"/></td> <td>צבע אוטומטי עמוד קדמי</td> </tr> <tr> <td><input checked="" type="checkbox"/></td> <td>צבע עמוד קדמי</td> </tr> <tr> <td><input type="checkbox"/></td> <td>גווני אפור עמוד קדמי</td> </tr> <tr> <td><input type="checkbox"/></td> <td>שחור לבן עמוד קדמי</td> </tr> <tr> <td><input type="checkbox"/></td> <td>צבע אוטומטי עמוד אחורי</td> </tr> <tr> <td><input checked="" type="checkbox"/></td> <td>צבע עמוד אחורי</td> </tr> <tr> <td><input type="checkbox"/></td> <td>גווני אפור עמוד אחורי</td> </tr> <tr> <td><input type="checkbox"/></td> <td>שחור לבן עמוד אחורי</td> </tr> </table> <p><b>בחירת צד/צבע</b></p>	<input type="checkbox"/>	צבע אוטומטי עמוד קדמי	<input checked="" type="checkbox"/>	צבע עמוד קדמי	<input type="checkbox"/>	גווני אפור עמוד קדמי	<input type="checkbox"/>	שחור לבן עמוד קדמי	<input type="checkbox"/>	צבע אוטומטי עמוד אחורי	<input checked="" type="checkbox"/>	צבע עמוד אחורי	<input type="checkbox"/>	גווני אפור עמוד אחורי	<input type="checkbox"/>	שחור לבן עמוד אחורי
<input type="checkbox"/>	צבע אוטומטי עמוד קדמי																	
<input checked="" type="checkbox"/>	צבע עמוד קדמי																	
<input type="checkbox"/>	גווני אפור עמוד קדמי																	
<input type="checkbox"/>	שחור לבן עמוד קדמי																	
<input type="checkbox"/>	צבע אוטומטי עמוד אחורי																	
<input checked="" type="checkbox"/>	צבע עמוד אחורי																	
<input type="checkbox"/>	גווני אפור עמוד אחורי																	
<input type="checkbox"/>	שחור לבן עמוד אחורי																	

## דוגמה 2: סריקת מסמך צבעוני דו-צדדי, צד אחד בשחור ולבן וצד שני בצבע

 <p style="text-align: center;"><b>אחורי</b></p>	 <p style="text-align: center;"><b>קדמי</b></p>	<p><input type="checkbox"/> צבע אוטומטי עמוד קדמי</p> <p><input checked="" type="checkbox"/> צבע עמוד קדמי</p> <p><input type="checkbox"/> גווני אפור עמוד קדמי</p> <p><input type="checkbox"/> שחור לבן עמוד קדמי</p> <p><input type="checkbox"/> צבע אוטומטי עמוד אחורי</p> <p><input type="checkbox"/> צבע עמוד אחורי</p> <p><input type="checkbox"/> גווני אפור עמוד אחורי</p> <p><input checked="" type="checkbox"/> שחור לבן עמוד אחורי</p> <p style="text-align: center;"><b>בחירת צד/צבע</b></p>
---	--	--

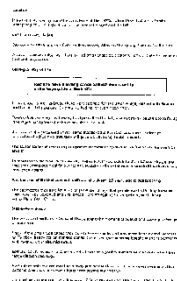
סוג תמונה	תיאור
צבע	בחר באפשרות צבע אם ברצונך לסרוק תמונה צבעונית ממקור צבעוני.
אפור	בחר באפשרות אפור לתמונה אם המקור מכיל גווני אפור.
שחור ולבן	בחר באפשרות שחור ולבן אם המקור מכיל רק טקסט, עיפרון או דיו שחור.



צבע



אפור





שחור ולבן

**זיהוי צבע אוטומטי קדמי/אחורי:**

סמן אפשרות זו כדי לזהות אוטומטית ולסרוק את הצד האחורי של מסמך צבעוני לסריקת תמונה צבעונית. אם המסמך שלך צבעוני, הסרוק יסרוק אותו אוטומטית לתמונה צבעונית. אם המסמך שלך אינו צבעוני תוכל לבחור באפשרות "שחור ולבן" או באפשרות "אפור" לסריקת תמונה לא צבעונית. אפשרות זו שימושית אם המסמך מכיל דפים צבעוניים ולא צבעוניים.

הערה: אם תבחר באפשרות "זיהוי צבע אוטומטי קדמי/אחורי" לא תוכל לבחור את מצב הצבע לדף האחורי, ולהיפך.

**מצבי זיהוי צבע אוטומטי:**  
האפשרויות כוללות רגיל. המצבים שלו יוצגו, נבחר (אחורי/זיהוי צבע אוטומטי קדמי) אם התעלם] בחירת האפשרות, לנייר עם צבע רקע כגון חשבוניות. התעלם מצבע הנייר תסיר אוטומטית את צבע הרקע ותשפר את דיוק הזיהוי [מצבע הנייר

 <p>INVOICE</p> <p>4950 00-112-01 Date: July 20, 2002</p> <p>INVOICE of 5 Sale Squares Each for Automobile Seals</p> <p>For account and bill of Materials ABC Manufacturing Co., Ltd.</p> <p>2120 Market Avenue, Seattle, WA 98101 U.S.A. Tel: 206-922-0079 ext.2236 Fax: 206-922-0088</p> <p>Attn: Mr. David Wang</p> <p>Shipped by SST Technology Inc. For U-Line Engines</p> <p>Selling on or about July 20, 2002 From Tacoma, R.O.C. to U.T.A.</p> <p>E/C No. Contract No. A1237</p> <table border="1"> <thead> <tr> <th>Make &amp; Size</th> <th>Description of Goods</th> <th>Quantity</th> <th>Unit Price</th> <th>Amount</th> </tr> </thead> <tbody> <tr> <td>ABC</td> <td>Automat Seal, 200 (1)</td> <td>1 each</td> <td>1000.0000</td> <td>1000.0000</td> </tr> <tr> <td>ABC</td> <td>Automat Seal, 201 (1)</td> <td>1 each</td> <td>1000.0000</td> <td>1000.0000</td> </tr> <tr> <td>ABC</td> <td>Automat Seal, 202 (1)</td> <td>1 each</td> <td>1000.0000</td> <td>1000.0000</td> </tr> <tr> <td>P.O. No. A1233</td> <td></td> <td></td> <td></td> <td></td> </tr> <tr> <td>Cont. 1</td> <td></td> <td></td> <td></td> <td></td> </tr> <tr> <td>Make in Taiwan</td> <td></td> <td></td> <td></td> <td></td> </tr> <tr> <td>R.O.C.</td> <td></td> <td></td> <td></td> <td></td> </tr> <tr> <td>Total</td> <td></td> <td>3 each</td> <td></td> <td>3000.0000</td> </tr> </tbody> </table> <p>Sample of the Commercial Value Value for Customs Purpose Only Country of Origin: Taiwan, R.O.C.</p> <p>NW: GW: Measurement:</p>	Make & Size	Description of Goods	Quantity	Unit Price	Amount	ABC	Automat Seal, 200 (1)	1 each	1000.0000	1000.0000	ABC	Automat Seal, 201 (1)	1 each	1000.0000	1000.0000	ABC	Automat Seal, 202 (1)	1 each	1000.0000	1000.0000	P.O. No. A1233					Cont. 1					Make in Taiwan					R.O.C.					Total		3 each		3000.0000	 <p>INVOICE</p> <p>4950 00-112-01 Date: July 20, 2002</p> <p>INVOICE of 5 Sale Squares Each for Automobile Seals</p> <p>For account and bill of Materials ABC Manufacturing Co., Ltd.</p> <p>2120 Market Avenue, Seattle, WA 98101 U.S.A. Tel: 206-922-0079 ext.2236 Fax: 206-922-0088</p> <p>Attn: Mr. David Wang</p> <p>Shipped by SST Technology Inc. For U-Line Engines</p> <p>Selling on or about July 20, 2002 From Tacoma, R.O.C. to U.T.A.</p> <p>E/C No. Contract No. A1237</p> <table border="1"> <thead> <tr> <th>Make &amp; Size</th> <th>Description of Goods</th> <th>Quantity</th> <th>Unit Price</th> <th>Amount</th> </tr> </thead> <tbody> <tr> <td>ABC</td> <td>Automat Seal, 200 (1)</td> <td>1 each</td> <td>1000.0000</td> <td>1000.0000</td> </tr> <tr> <td>ABC</td> <td>Automat Seal, 201 (1)</td> <td>1 each</td> <td>1000.0000</td> <td>1000.0000</td> </tr> <tr> <td>ABC</td> <td>Automat Seal, 202 (1)</td> <td>1 each</td> <td>1000.0000</td> <td>1000.0000</td> </tr> <tr> <td>P.O. No. A1233</td> <td></td> <td></td> <td></td> <td></td> </tr> <tr> <td>Cont. 1</td> <td></td> <td></td> <td></td> <td></td> </tr> <tr> <td>Make in Taiwan</td> <td></td> <td></td> <td></td> <td></td> </tr> <tr> <td>R.O.C.</td> <td></td> <td></td> <td></td> <td></td> </tr> <tr> <td>Total</td> <td></td> <td>3 each</td> <td></td> <td>3000.0000</td> </tr> </tbody> </table> <p>Sample of the Commercial Value Value for Customs Purpose Only Country of Origin: Taiwan, R.O.C.</p> <p>NW: GW: Measurement:</p>	Make & Size	Description of Goods	Quantity	Unit Price	Amount	ABC	Automat Seal, 200 (1)	1 each	1000.0000	1000.0000	ABC	Automat Seal, 201 (1)	1 each	1000.0000	1000.0000	ABC	Automat Seal, 202 (1)	1 each	1000.0000	1000.0000	P.O. No. A1233					Cont. 1					Make in Taiwan					R.O.C.					Total		3 each		3000.0000
Make & Size	Description of Goods	Quantity	Unit Price	Amount																																																																																							
ABC	Automat Seal, 200 (1)	1 each	1000.0000	1000.0000																																																																																							
ABC	Automat Seal, 201 (1)	1 each	1000.0000	1000.0000																																																																																							
ABC	Automat Seal, 202 (1)	1 each	1000.0000	1000.0000																																																																																							
P.O. No. A1233																																																																																											
Cont. 1																																																																																											
Make in Taiwan																																																																																											
R.O.C.																																																																																											
Total		3 each		3000.0000																																																																																							
Make & Size	Description of Goods	Quantity	Unit Price	Amount																																																																																							
ABC	Automat Seal, 200 (1)	1 each	1000.0000	1000.0000																																																																																							
ABC	Automat Seal, 201 (1)	1 each	1000.0000	1000.0000																																																																																							
ABC	Automat Seal, 202 (1)	1 each	1000.0000	1000.0000																																																																																							
P.O. No. A1233																																																																																											
Cont. 1																																																																																											
Make in Taiwan																																																																																											
R.O.C.																																																																																											
Total		3 each		3000.0000																																																																																							
<p>התעלם מצבע רקע אחיד</p>	<p>גילר</p>																																																																																										

**הרגישות של זיהוי צבע אוטומטי**

אם המסמך מכיל בעיקר טקסט בשחור ולבן ורק כמות קטנה של צבעים בהירים, ואינך רוצה לסרוק לתמונה צבעונית כדי שגודל הקובץ יהיה קטן יותר, תוכל להגדיל את ערך הרגישות באמצעות הזזת המחווין ימינה ולגרום לסרוק לזהות את הצבעים האלה כשחור ולבן. טווח הערכים הוא בין 1 ל-100. ברירת המחדל היא 37.

<b>Standard</b>	IEEE 802.11 b/g/n standards compliant:	
<b>Wireless LAN</b>	11R Mode	
<b>Frequency Range</b>	2.400 – 2.4835GHz ( subject to local regulations)	
	802.11n: 20MHz/40MHz	
<b>Number of Selectable Channels</b>	USA, Canada (FCC):11 channels (2.412GHz-2.462GHz)	14 channels (2.412GHz-2.4835GHz)
	802.11b/g: Europe (CE): 13 channels (2.412GHz-2.472GHz)	
	Japan (TELEC): 14 channels (2.412GHz-2.4835GHz)	
<b>Data Rate</b>	802.11n: up to 150Mbps 802.11b: 1, 2, 5.5, 11Mbps 802.11g: 6, 9, 12, 18, 24, 36, 48, 54Mbps	
<b>Transmit Power(EIRP)</b>	11n HT40 MCS7 : +13 dBm 11g OFDM: +15 dBm 11b CCK: +18 dBm	
<b>Security</b>	WEP 64/128, TKIP, WPA, WPA2 mixed,802.1x and 802.11i	

מקור

<b>Standard</b>	IEEE 802.11 b/g/n standards compliant:	
<b>Wireless LAN</b>	11R Mode	
<b>Frequency Range</b>	2.400 – 2.4835GHz ( subject to local regulations)	
	802.11n: 20MHz/40MHz	
<b>Number of Selectable Channels</b>	USA, Canada (FCC):11 channels (2.412GHz-2.462GHz)	14 channels (2.412GHz-2.4835GHz)
	802.11b/g: Europe (CE): 13 channels (2.412GHz-2.472GHz)	
	Japan (TELEC): 14 channels (2.412GHz-2.4835GHz)	
<b>Data Rate</b>	802.11n: up to 150Mbps 802.11b: 1, 2, 5.5, 11Mbps 802.11g: 6, 9, 12, 18, 24, 36, 48, 54Mbps	
<b>Transmit Power(EIRP)</b>	11n HT40 MCS7 : +13 dBm 11g OFDM: +15 dBm 11b CCK: +18 dBm	
<b>Security</b>	WEP 64/128, TKIP, WPA, WPA2 mixed,802.1x and 802.11i	

<b>Standard</b>	IEEE 802.11 b/g/n standards compliant:	
<b>Wireless LAN</b>	11R Mode	
<b>Frequency Range</b>	2.400 – 2.4835GHz ( subject to local regulations)	
	802.11n: 20MHz/40MHz	
<b>Number of Selectable Channels</b>	USA, Canada (FCC):11 channels (2.412GHz-2.462GHz)	14 channels (2.412GHz-2.4835GHz)
	802.11b/g: Europe (CE): 13 channels (2.412GHz-2.472GHz)	
	Japan (TELEC): 14 channels (2.412GHz-2.4835GHz)	
<b>Data Rate</b>	802.11n: up to 150Mbps 802.11b: 1, 2, 5.5, 11Mbps 802.11g: 6, 9, 12, 18, 24, 36, 48, 54Mbps	
<b>Transmit Power(EIRP)</b>	11n HT40 MCS7 : +13 dBm 11g OFDM: +15 dBm 11b CCK: +18 dBm	
<b>Security</b>	WEP 64/128, TKIP, WPA, WPA2 mixed,802.1x and 802.11i	

רגישות: 100  
(המסמך יזוהה כשחור ולבן)

רגישות: 1  
(המסמך יזוהה כצבעוני)

הגדרות זהות לשני הצדדים:  
 אחרי שמסמנים. ת. הסריקה לשני הצדדים של המסמך לחץ כדי להחיל את אותן הגדרות.  
 אחורי וקדמי - כל הגדרה שתשנה תוחל אוטומטית בשני הצדדים, את האפשרות הזו  
 אם תבחר את הרזולוציה, למשל 300dpi. היא תוחל לשני הצדדים של המסמך ,



## 4.3.2 אפשרויות תמונה נוספות

### בינאריזציה

זהו התהליך של המרת תמונה בגווני אפור או תמונה צבעונית לתמונה בשני צבעים. יש כמה דרכים שונות לביצוע ההמרה. **אפשרויות: סף דינמי, עיבוד קבוע, הפרדת גוונים 1-5, פיזור שגיאות.**

**סף דינמי:** בחירה באפשרות **סף דינמי** מאפשרת לסורק להעריך באופן דינמי כל מסמך בנפרד, כדי לקבוע את ערך הסף האופטימלי לייצור התמונה באיכות הגבוהה ביותר. אפשרות זו טובה כשסורקים מסמכים המכילים טקסט דהוי, רקע מוצלל או רקע צבעוני עם הגדרה אחת. אם בוחרים באפשרות סף דינמי, האפשרויות סף, בהירות וניגודיות לא זמינות.

### רגישות הסף הדינמי

לעתים, התמונה הסרוקה עשויה להכיל נקודות או כתמים קטנים. כדי להסיר את הכתמים הגדל את הרגישות באמצעות הזזת המחווה לימין. טווח הערכים הוא בין 1 ל-30. ברירת המחדל היא 20.



סף דינמי (AD): בחר באפשרות סף דינמי (AD) כדי לשפר את המצב של התמונה סף דינמי. שים לב: שימוש במצב הזה עלול להאט את מהירות הסריקה.

**עיבוד קבוע:** השתמש באפשרות זו למסמכים בשחור ולבן או בעלי ניגודיות גבוהה. כך מוגדרת רמה אחת שקובעת את ההמרה לשחור ולבן. ניתן לכוון את הסף לאורך טווח צפיפות. כששתמשים באפשרות **עיבוד קבוע** ערך הניגודיות מוגדר ל-0. אם בוחרים באפשרות **עיבוד קבוע** האפשרות ניגודיות אינה זמינה.

**הפרדת גוונים:** מלבד תצוגה בשחור ולבן, ניתן להשתמש באפשרות הפרדת גוונים כדי לייצר תמונה עם גוון אפור באמצעות נקודות בגדלים שונים. תמונה בהפרדת גוונים נראית כמו תמונה מעיתון. **ניתן לבחור באפשרויות הפרדת גוונים 1, הפרדת גוונים 2, הפרדת גוונים 3, הפרדת גוונים 4 והפרדת גוונים 5.**

**פיזור שגיאות:** האפשרות פיזור שגיאות היא סוג של הפרדת גוונים. האפשרות פיזור שגיאות יוצרת מרקם טוב יותר לתמונה והופכת את הטקסט בתמונה לקריא יותר מאשר באמצעות הפרדת גוונים.

 <p>F. Michel Architect this huge sculpture, photograph ceiling with illus. (120 10 3/4" x</p> <p>G. NEW B Renaissan unpreced first lifesiz enormous</p>	 <p>F. Michelang Architecture this huge work sculpture, pai photograph, ceiling with a illus. (120 in c 10 3/4" x 14"</p> <p>G. NEW Botti Renaissance unprecedented first lifesize m enormous nei</p>
<p>תמונה בהפרדת גוונים</p>	<p>תמונה בפיזור שגיאות</p>

	
<p>Normal</p>	<p>Dynamic Threshold (AD)</p>

השתמש בהגדרה זו כדי להפוך תמונה בגווני אפור לתמונה בשני צבעים. טווח הערכים הוא בין 0 ל-255. ערך סף נמוך ייצור תמונה בהירה יותר והוא טוב כשרוצים לעמעם רקעים ומידע חלש ולא נחוץ. ערך סף גבוה ייצור תמונה כהה יותר והוא טוב כשרוצים לחדד תמונות דהויים. כוון את ערך הסף באמצעות הזזת מחוון הסף שמאלה או מימנה עד לערך הסף הרצוי.



,200dpi  
סף: 100  
בהירות: 0



,200dpi  
סף: 50  
בהירות: 0

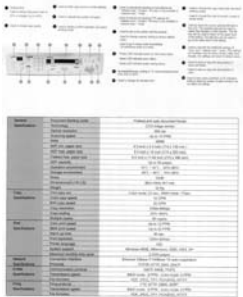
## אפור

### סוג המסמך: האפשרויות: רגיל, תמונה, מסמך

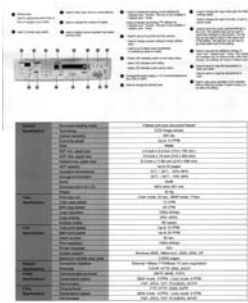
שלוש האפשרויות של סוג המסמך זמינות כשבחרים באפשרות אפור עבור סוג התמונה של המסמך הסרוק. האפשרויות: רגיל, תמונה, מסמך.

- **מסמך:** בחר באפשרות מסמך אם המקור מכיל רק טקסט או שילוב בין טקסט לגרפיקה. זוהי ההגדרה האופטימלית למסמכים עסקיים. כששתמשים באפשרות מסמך ניתן לכוון רק את ערך הסף.
- **תמונה:** בחר באפשרות תמונה אם המקור מכיל תמונות כדי שהן ייסרקו בגווי אפור חיים יותר. כששתמשים באפשרות תמונה לא ניתן לכוון את ערך הסף או הניגודיות.
- **רגיל:** כששתמשים באפשרות רגיל לא ניתן לכוון את ערך הסף, הבהירות או הניגודיות.

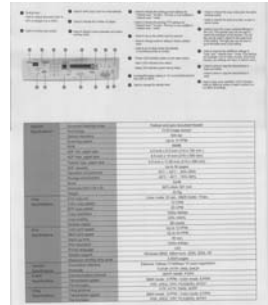
**סף:** טווח הערכים הוא בין 0 ל-255. ברירת המחדל היא 230. ערך סף נמוך ייצור תמונה בהירה יותר והוא טוב כשרוצים לעמעם רקעים ומידע חלש ולא נחוץ. ערך סף גבוה ייצור תמונה כהה יותר והוא טוב כשרוצים לחדד תמונות דהויות. כוון את ערך הסף באמצעות הזזת מחוון הסף שמאלה או ימינה עד לערך הסף הרצוי.



**מסמך**  
(סף: 230)



**תמונה**



**רגיל**



**מסמך**  
(סף: 230)



**תמונה**



**רגיל**

**בהירות**

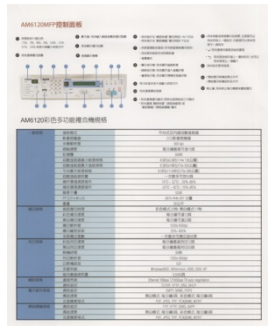
כיוון באיזו מידה התמונה תהיה בהירה או כהה. ככל שהערך גבוה יותר, כך התמונה בהירה יותר. הזז את המחווך ימינה או שמאלה כדי להגדיל או להקטין את ערך הבהירות. טווח הערכים הוא בין 100- ל-100+.

**ניגודיות**

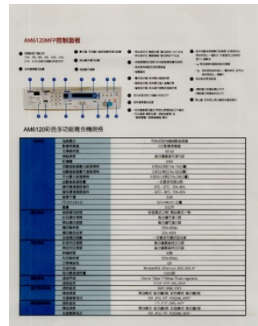
כיוון טווח ההצללה של התמונה מהצללה כהה לבהירה. ככל שערך הניגודיות גבוה יותר, כך יהיה הבדל גדול יותר בין גווני האפור. הזז את המחווך ימינה או שמאלה כדי להגדיל או להקטין את ערך הניגודיות. טווח הערכים הוא בין 100- ל-100+.



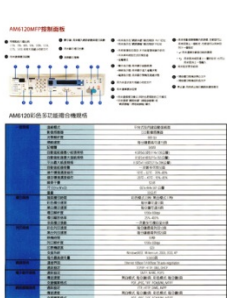
**בהירות: 50+**



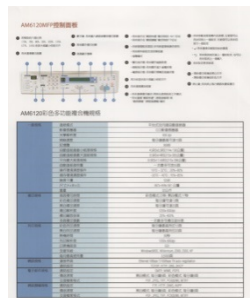
**בהירות: 0 (רגיל)**



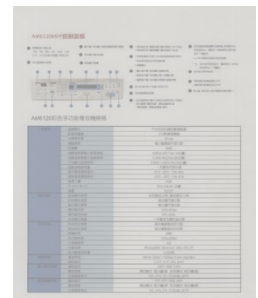
**בהירות: 50-**



**ניגודיות: 50+**



**ניגודיות: 0 (רגיל)**



**ניגודיות: 50-**

## רזולוציה

ככל שהרזולוציה גבוהה יותר כך איכות הפרטים בתמונה שנסרקה תהיה טובה יותר. את הרזולוציה מודדים באמצעות נקודות לאינץ' (dpi). לרוב, ככל שערך ה-idp גבוה יותר כך רזולוציית התמונה גבוהה יותר וגם הקובץ גדול יותר. שים לב שסריקה ברזולוציות גבוהות יותר אורכת יותר זמן וקובץ התמונה הסרוקה יהיה גדול יותר. לשם ההשוואה, קובץ ממוצע של תמונה סרוקה בגודל A4 שנסרקה ברזולוציה של 300dpi במצב True Color הוא בגודל של כ-25MB. רזולוציה גבוהה יותר (לרוב מעל 600dpi) מומלצת רק כשצריך לסרוק שטח קטן במצב True Color.

בחר ערך רזולוציה מהרשימה הנפתחת. ברירת המחדל היא 200dpi. הרזולוציות הזמינות הן 75, 100, 150, 200, 300, 400 ו-600. לחילופין, ניתן להוסיף ערך אישי באמצעות לחיצה על התיבה שמצד ימין לרשימה הנפתחת, לחיצה על מקש החץ כדי לבחור את הערך הרצוי ואז לחיצה על הלחצן "הוסף" כדי להוסיף אותו לרשימה הנפתחת. **הערה:** אם מותקן או מחובר לסורק מטביע או קורא MICR הרזולוציה המרבית היא 300dpi.



רזולוציה: 150dpi



רזולוציה: 75dpi

## הפוך

היפוך הבהירות והצבעים בתמונה. ברירת המחדל היא שחור על רקע לבן. המצב ההפוך הוא לבן על רקע שחור. בתמונות צבעוניות, כל פיקסל יהפוך לצבע המשלים שלו באמצעות הפקודה הפוך.

**"I am not worthy to have you enter my**

that is God, I beg all my brothers - those who work manually, clerics and lay brothers towards being humble in all things; not to glorify or to become interiorly proud because of good work sometimes says or does in them or through them. Word: "Do not rejoice... in the fact that the de... (10:20) Let us be firmly convinced of the fact

**שחור על גבי לבן**

**"I am not worthy to have you enter my**

that is God, I beg all my brothers - those who work manually, clerics and lay brothers towards being humble in all things; not to glorify or to become interiorly proud because of good work sometimes says or does in them or through them. Word: "Do not rejoice... in the fact that the de... (10:20) Let us be firmly convinced of the fact

**לבן על גבי שחור**



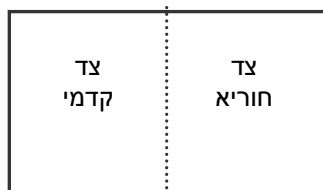
- מקור הסריקה**
- **האפשרויות:**
  - **מזין דפים אוטומטי:** משמש לסריקת מספר דפים.
  - **משטח סריקה:** משמש לסריקת דף אחד. לדוגמה, כתבה גזורה מעיתון, נייר עם קמטים או סלסולים.
  - **משטח סריקה (ספר):** משמש לסריקת מספר עמודים מספר.
  - **אוטומטי:** מאפשר לסרוק להגדיר אוטומטית את מקור הסריקה. אם בוחרים באפשרות **אוטומטי** ויש מסמך גם במזין המסמכים האוטומטי וגם במשטח הסריקה, מקור הסריקה יוגדר אוטומטית למזין המסמכים האוטומטי. אם בוחרים באפשרות **אוטומטי** ויש מסמך רק במשטח הסריקה, מקור הסריקה יוגדר למשטח הסריקה.
  - **מזג שני צדדים לתמונה אחת:** אם יש לך סורק דו-צדדי בהזנת דפים אנכית עם מגש קלט קדמי, ניתן לסרוק דף בגודל A3 בעזרת דרך חדשנית. קפל את הדף בגודל A3 לשניים, כך שתיצור למעשה דף דו-צדדי בגודל A4, והכנס אותו למגש. בחר באפשרות מזג שני צדדים בהגדרה מקור הסריקה. כעת, הסורק יוכל לסרוק את שני הצדדים של המסמך ולמזג את שתי התמונות בגודל A4 לתמונה אחת בגודל A3.
- כשבוחרים באפשרות מזג שני צדדים לתמונה אחת הפונקציות חיתוך או משיכת כמה דפים לא יהיו זמינות.
- הערה:** יש להשתמש בתכונה זו יחד עם ניילונית סריקה. למידע נוסף על הכנסת מסמך עם ניילונית סריקה עיין בסעיף 4.6.2, בחירת נייר אחר.

### לתשומת לבך, האפשרויות משתנות בהתאם לסוג הסורק.

נבחרת "מזג שני צדדים לתמונה אחת" אם האפשרות "מזג אנכית", "מזג אופקית" האפשרויות שלה יהיו זמינות לרבות אם הצד האחורי של המסמך. ("הפוך צד אחורי) מזג אנכית" והצג ("הפוך צד אחורי) שלב אנכית" בחר באפשרות, הפוך יית- בהאחורי יסובב אוטומט180. מעלות וימוזג



מזג לאורך



רוחבל מזג

לתשומת לבך, האפשרויות משתנות בהתאם לסוג הסורק.

## התאמת צבעים

המטרה של התאמת צבעים היא לקבל את הצבע המדויק. אפשרות זו משתמשת במשתני ברירת המחדל (פרופיל ICC) כדי להתאים צבעי התמונה.

### האפשרויות: ללא, מסמך, תמונה

- **ללא:** בחר באפשרות "ללא" כדי לבטל תכונה זו.
- **מסמך:** בחר באפשרות "מסמך" אם המקור מכיל רק טקסט או שילוב בין טקסט לגרפיקה. זוהי ההגדרה האופטימלית למסמכים עסקיים.
- **תמונה:** בחר באפשרות "תמונה" אם המקור מכיל תמונות כדי שהן ייסרקו בצבעים חיים יותר.



רגיל



התאמת צבעים בדיעבד

### 4.3.3 סריקת תמונות צבעוניות

כשסורקים תמונות צבעוניות האפשרויות הבאות קיימות.

- בהירות
- ניגודיות
- רזולוציה
- הפוך

### 4.3.4 סריקת תמונות בגווי אפור

כשסורקים תמונות בגווי אפור האפשרויות הבאות קיימות.

- בהירות
- ניגודיות
- רזולוציה
- הפוך

### 4.3.5 סריקת תמונות בשחור ולבן

כשסורקים תמונות בשחור ולבן האפשרויות הבאות קיימות.

- בינאריזציה (סף דינמי)
- רזולוציה
- הפוך

או

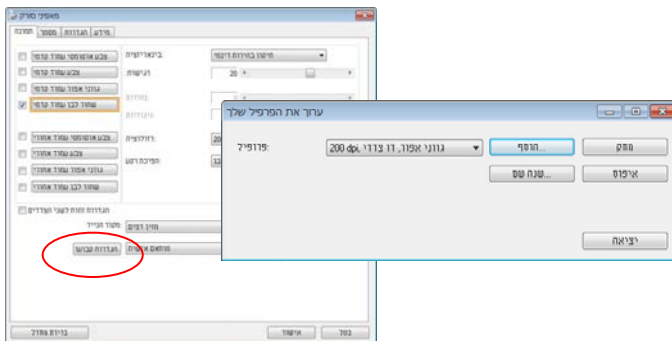
- בינאריזציה (עיבוד קבוע)
- סף
- בהירות
- רזולוציה
- הפוך

### 4.3.6 פרופילי עריכה

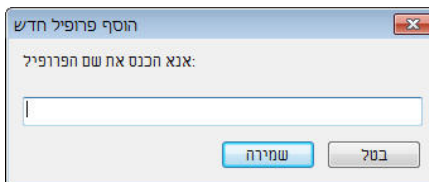
תיבת הדו-שיח "מאפייני הסורק" מאפשרת לשנות ולשמור את הגדרות הסריקה שבהן אתה משתמש לעתים קרובות בתור פרופיל. ניתן לערוך את הפרופילים באמצעות שינוי השם שלהם או מחיקתם.

#### כדי להוסיף פרופיל חדש:

1. שנה את ההגדרות לפי הצורך. (למשל, שנה את הרזולוציה, סוג התמונה, שיטת החיתוך, גודל הסריקה או הגדרות סריקה אחרות).
2. לחץ על הכרטיסייה "תמונה" ובחר באפשרות "פרופילים" כדי לפתוח את תיבת הדו-שיח "ערוך פרופיל".



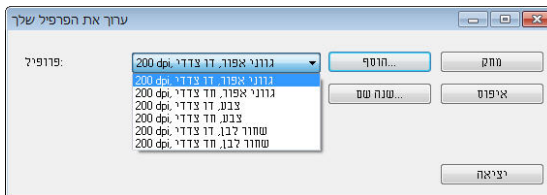
3. לחץ על "הוסף" כדי להזין את שם הפרופיל ואז על "שמור".



4. הפרופיל החדש יישמר ברשימה הנפתחת "פרופילים".

### כדי לפתוח פרופיל:

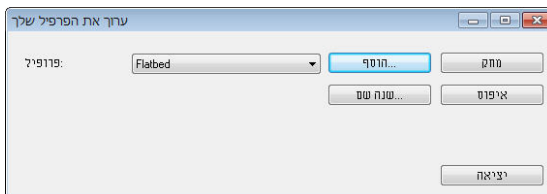
1. בתיבת הדו-שיח של הכרטיסייה "תמונה" בחר את הפרופיל הרצוי מהרשימה "פרופילים".



2. הפרופיל שנבחר ייפתח מיד ויוצג בתיבת הדו-שיח "מאפייני הסורק".

### כדי למחוק פרופיל:

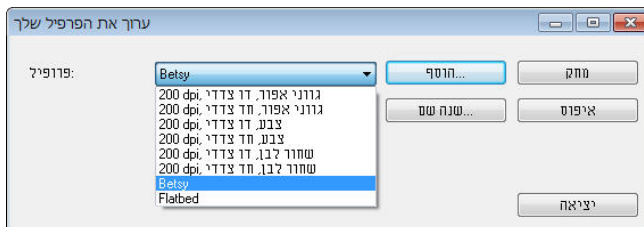
1. בתיבת הדו-שיח של הכרטיסייה "תמונה" לחץ על "פרופילים" כדי לפתוח את תיבת הדו-שיח "ערוך פרופיל".



2. בחר את הפרופיל שברצונך למחוק מהרשימה הנפתחת.
3. לחץ על "מחק". תופיע הודעת האישר "האם אתה בטוח שברצונך למחוק פרופיל זה?".
4. בחר באפשרות "כן" כדי למחוק או "ביטול" כדי לצאת.

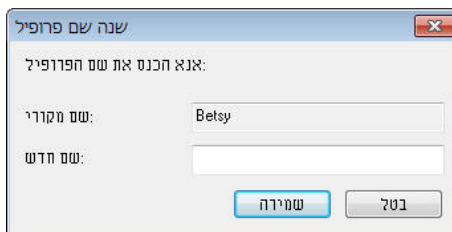
### כדי לשנות שם של פרופיל:

1. תיבת הדו-שיח של הכרטיסייה "תמונה" לחץ על "פרופילים" כדי לפתוח את תיבת הדו-שיח "ערוך פרופיל".



2. בחר את הפרופיל שאת שמו ברצונך לשנות מהרשימה הנפתחת ולחץ על הלחצן "שנה שם".

3. הזן שם חדש לפרופיל.



4. לחץ על "שמור" כדי לשמור את הפרופיל או על "ביטול" כדי לצאת.

#### הערה:

פרופילי ברירת המחדל שמגיעים עם התוכנה הם W&B-Simplex, Flatbed, 200dpi, olorC-Simplex, 200dpi, Gray-Simplex, 200dpi, 200dpi, Color-Duplex, 200dpi, Gray-Duplex, 200dpi, W&B-Duplex. אם יש לך סורק חד-צדדי או בהזנת דפים אנכית, האפשרויות duplex (דו-צדדי) או flatbed (משטח סריקה) לא יהיו זמינות.

#### 4.4 הכרטיסייה דחיסה

הכרטיסייה "דחיסה" מאפשרת לדחוס את התמונה הסרוקה ולבחור את רמת הדחיסה. לרוב, תמונות המכילות שני צבעים נדחסות באמצעות תקן CCITT שנקרא Group 4 (G4). תמונות צבעוניות ובגווני אפור נדחסות לרוב באמצעות טכנולוגיית JPEG. הזז את המחווון איכות JPEG ימינה או שמאלה כדי להגדיל או להקטין את רמת הדחיסה. לתשומת לבך, ככל שהדחיסה תהיה יותר גבוהה כך איכות התמונה תהיה נמוכה יותר. ברירת המחדל היא 50%.

רמת הדחיסה גם תלויה ביישום עריכת התמונות שלך. אם יישום עריכת התמונות שלך אינו תומך בפורמט הדחיסה הזה, תופיע הודעת שגיאה או שאיכות התמונה של הקובץ בדחוס לא תהיה תקינה.

JPEG (Joint Photographic Experts Group) - קבוצה זו פיתחה והשאיילה את שמה לתקן דחיסת קבצים פופולרי המשמש לדחיסת תמונות צבעוניות ובגווני אפור על ידי סורקים ותוכנות. במערכות המבוססות על Microsoft Windows סיומת jpg. לקובץ מעידה לרוב שהוא נדחס על ידי תקן זה.

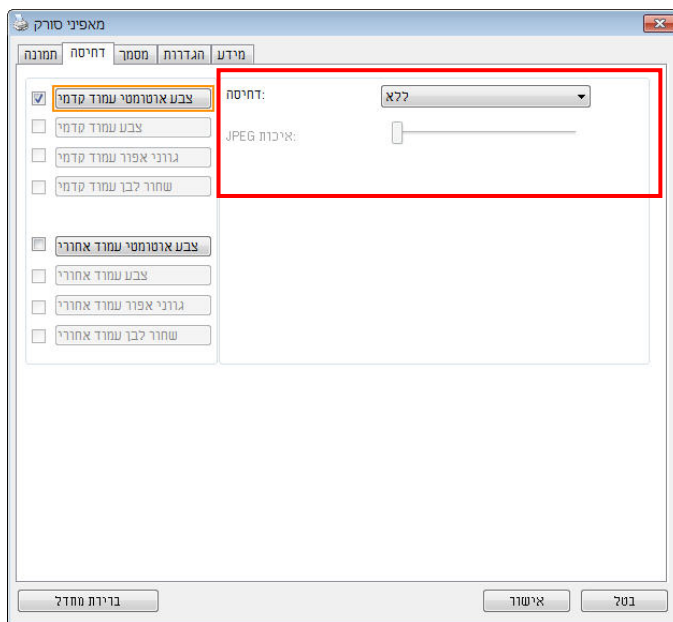
כשסורקים תמונות צבעוניות או בגווני אפור אפשרויות הדחיסה הבאות קיימות:

- ללא
- JPEG

כשסורקים תמונות בשחור ולבן אפשרויות הדחיסה הבאות קיימות:

- ללא
- G4





### תיבת הדו-שיח של הכרטיסייה דחיסה

## 4.5 הכרטיסייה הסרת צבע

### 4.5.1 אפשרויות הבחירה של הסרת צבע

הכרטיסייה [הסרת צבע] מאפשר לבחור צבע (ירוק, אדום, כחול או מותאם אישית) כדי להסיר את הפרטים שבצבע זה מהתמונה הסרוקה. תכונה זו עוזרת לחדד טקסט כשמשמשים בתוכנת OCR (זיהוי תווים אופטי). תכונה זו חלה רק כשסורקים תמונה בגווי אפור או בשחור ולבן.

**האפשרויות: ללא, אוטומטי, הסר אדום, הסר ירוק, הסר כחול, מותאם אישית**

- **ללא:** אף צבע לא מוסר.
- **אוטומטי:** התמונה נוצרת אוטומטית כשהפרטים של הצבע הראשי מוסרים.
- **הסר אדום/הסר ירוק/הסר כחול:** התמונה נוצרת כשהפרטים של הצבע שנבחר מוסרים.
- **מותאם אישית:** בחירת גוון צבע שברצונך להסיר באמצעות הזנת ערכי RGB (אדום, ירוק וכחול).

אפשרויות מתקדמות:

- **מצב איכות:** טווח: 0-20. ברירת מחדל: 10  
כאשר בוחרים באפשרות [מצב איכות] ניתן לקבוע את הצבע שיוסר באמצעות המחווה [סף סינון]. ערך נמוך יותר יסיר יותר מהצבע שנבחר וערך גבוה יותר ישאיר יותר מהצבע הזה בתמונה.
- **מצב רגיל:** שימוש בהגדרה אופטימלית לקביעת הצבע.

 <p>AT 30 days after SIGHT (FIRST OF THE SAME TENOR AND DATE) Hsinchu Internatio</p> <p>THE SUM OF</p> <p>אוטומטי/הסר ירוק (מצב רגיל)</p>	 <p>AT 30 days after SIGHT (FIRST OF THE SAME TENOR AND DATE) Hsinchu Internatio</p> <p>THE SUM OF</p> <p>מקור</p>
 <p>AT 30 days after SIGHT (FIRST OF THE SAME TENOR AND DATE) Hsinchu Internatio</p> <p>THE SUM OF</p> <p>הסר ירוק (מצב איכות: סף: 18)</p>	 <p>AT 30 days after SIGHT (FIRST OF THE SAME TENOR AND DATE) Hsinchu Internatio</p> <p>THE SUM OF</p> <p>הסר אדום (מצב רגיל)</p>

תצוגה מקדימה של תוצאות הסרת הצבע:

כדי להציג תצוגה מקדימה של תוצאות הסרת הצבע בצע את השלבים הבאים:

1. לחץ על הסמל [מאפייני הסורק] (  ) בפינה השמאלית העליונה ובחר באפשרות [כרטיסייה] כדי להציג את שמות הכרטיסיות הקיימות.
2. בחר באפשרות [תצוגה מקדימה] כדי להציג את הכרטיסייה "תצוגה מקדימה".
3. לחץ על הכרטיסייה [תצוגה מקדימה] כדי להציג את המסך "תצוגה מקדימה".
4. הכנס את המסמך לסורק ולחץ על הלחצן [תצוגה מקדימה] כדי ליצור תמונת תצוגה מקדימה.
5. בכרטיסייה [תמונה] לחץ על מצב התמונה [אפור] או על [שחור ולבן] ובחר באפשרות [מותאם אישית] בכרטיסייה [הסרת צבע]. הלחצן [חלון תצוגה מקדימה] יופיע.
6. לחץ על הלחצן [חלון תצוגה מקדימה] כדי לפתוח את החלון [תצוגה מקדימה] עם תמונת התצוגה המקדימה.

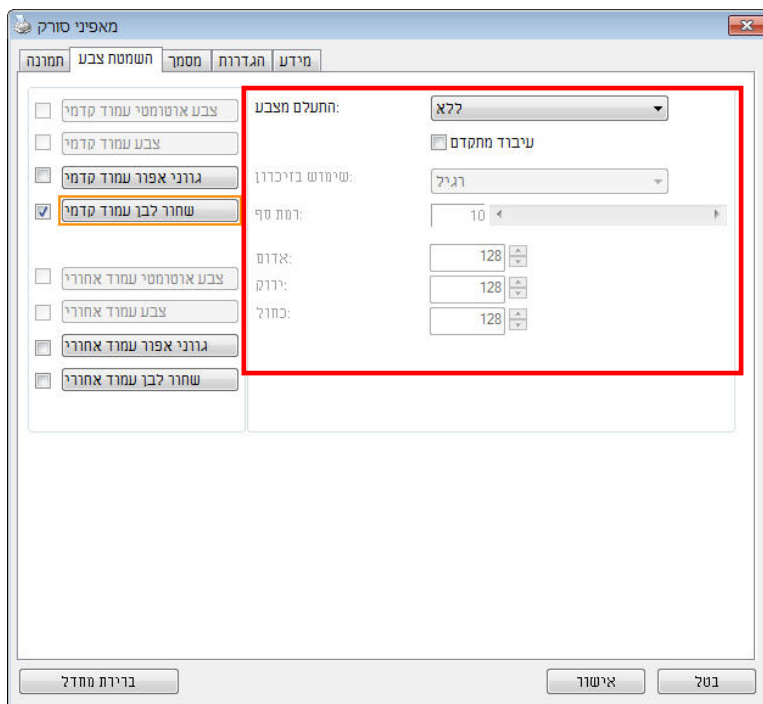
- 7. הזז את סמן העכבר בתמונת התצוגה המקדימה. סמן העכבר יהפוך לטפטפת.
- 8. לחץ כדי לבחור צבע שברצונך להסיר.
- 9. לחץ על והחזק את לחצן העכבר כדי להציג את התוצאה אחרי הסרת הצבע שנבחר. אם אתה מרוצה מהתוצאה לחץ על [אישור] כדי לסגור את החלון "תצוגה מקדימה".



תוצאות הסרת הצבע



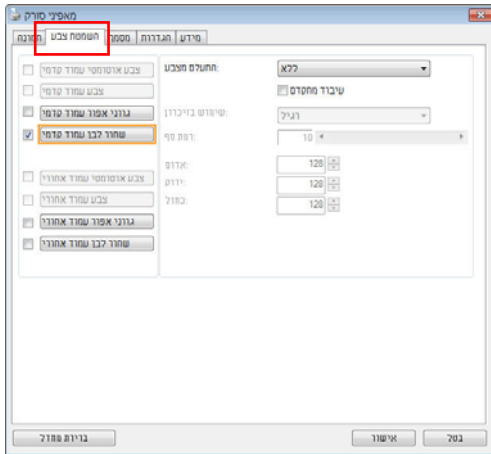
חלון התצוגה המקדימה



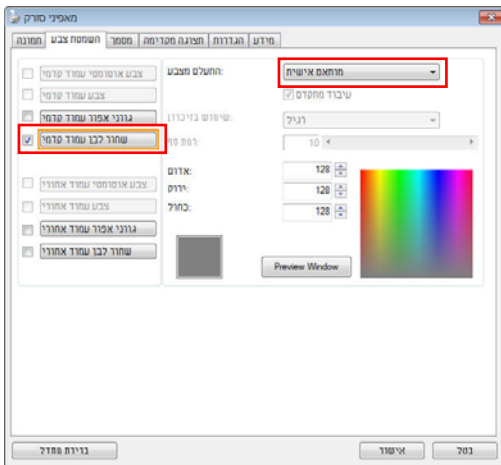
### תיבת הדו-שיח הסרת צבע

כדי לבחור צבע מפלטת הצבעים:

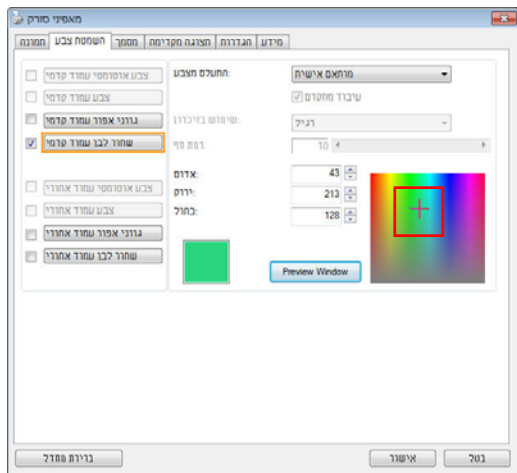
1. לחץ על הכרטיסייה "הסרת צבע" בתיבת הדו-שיח "מאפייני הסורק".



2. בחר באפשרות "אפור" או "שחור ולבן" מתיבת הסימון של "תמונה" ולחץ על "מותאם אישית" בתפריט הנפתח "הסרת צבע". פלטת הצבעים תופיע.



3. הזז את סמן העכבר בפלטה. הסמן יהפוך לסימן של פלוס.



4. לחץ כדי לבחור צבע. ערכי ה-RGB ישתנו במקביל.

## 4.6 הכרטיסייה נייר

הכרטיסייה "נייר" מאפשרת להגדיר ערכים הקשורים לתמונה הסרוקה (למשל חיתוך אוטומטי, אזור סריקה, תיקון סריקה, זיהוי משיכת כמה דפים).

מאפיני סורק

מידע | הגדרות | טיבוב | חצוזה מקדימה | מסך | השמטת צבע | תמונה

חיתוך: ארוטמטי

מצב גיליון ספק

איזור סריקה: ללא

סריקה לאורך  סריקה לרוחב

מיקוסם ראשית-X: 0.00 רוחב: 8.50

מיקוסם ראשית-Y: 0.00 אורך: 14.00

Adjustment: שמאל: 0.00 למעלה: 0.00

ימין: 0.00 למטה: 0.00

אפשרויות רקע: רקע לבן

יחידה: אינטשים

הזנה

זמן המתנה לדף הבא: 0 שניות

בוירת מחדל | אישור | בטל

### תיבת הדו-שיח של הכרטיסייה נייר




4.6.1 חיתוך

ההגדרה חיתוך מאפשרת לשמור רק חלק מהמסמך הסרוק. **האפשרויות:** אוטומטי, אוטומטי (36"), שטח קבוע, זיהוי EOP (סוף עמוד), ריבוי עמודים אוטומטי, ביחס למסמך.

תיאור	אפשרויות
האפשרות אוטומטי מתאימה את חלון החיתוך בהתאם למסמכים בגדלים שונים ומיישרת אוטומטית מסמכים עקומים. השתמש באפשרות זו לסריקת מסמכים במספר גדלים שונים.	אוטומטי
האפשרות אוטומטי 36" מתאימה את חלון החיתוך בהתאם למסמכים בגדלים שונים שקטנים מ-36 אינץ' ומיישרת אוטומטית תמונות עקומות. השתמש באפשרות זו לסריקת מסמכים במספר גדלים שונים. <b>הערה: תכונה זו לא קיימת בכל דגמי הסורקים.</b>	אוטומטי (36")
בעזרת אפשרות זו ניתן להגדיר אזור או חלק קבוע בתמונה. השתמש באפשרות זו לסריקת מסמכים באותו גודל. אם תבחר באפשרות זו תוכל להשתמש במקשי החצים כדי להגדיר את ערכי החיתוך בציר ה-x וה-y, הרוחב והאורך וכך להגדיר את אזור הסריקה. חלון התצוגה יציג את מיקום התמונה בכל פעם שתשנה את הערכים.	שטח קבוע
בעזרת אפשרות זו ניתן להגדיר אזור או חלק קבוע בתמונה. השתמש באפשרות זו לסריקת מסמכים באותו רוחב אך באורך שונה. אם תבחר באפשרות זו תוכל להשתמש במקשי החצים כדי להגדיר את ערכי החיתוך בציר ה-x וה-y, הרוחב והאורך וכך להגדיר את אזור הסריקה. חלון התצוגה יציג את מיקום התמונה בכל פעם שתשנה את הערכים.	זיהוי EOP (סוף עמוד)

<p>בעזרת אפשרות זו ניתן להניח כמה מסמכים בגדלים שונים כגון תמונות, תעודות זהות או כרטיסי ביקור על משטח הסריקה (אם ישנו) וליצור מספר תמונות, כל אחת בחיתוך נפרד, בסריקה אחת. הערה: כדי ליצור נכון תמונות עם מספר עמודים ודא שיש רווח של 12 מ"מ (0.5 אינץ') לפחות בין המסמכים השונים.</p>	<p><b>ריבוי עמודים אוטומטי</b></p>
<p>בעזרת אפשרות זו ניתן לחתוך אזורים שונים במסמך וליצור תמונות נפרדות בשחור ולבן, באפור או בצבע. לדוגמה, בחלק מהיישומים צריך לשמור את כל המסמך בשחור ולבן וחלק מהמסך בצבע כדי לחסוך מקום בכונן. אפשרות זו שימושית כשסורקים מסמכים שבהם התמונה או החתימה נמצאת במקום קבוע במסמך, כגון קורות חיים וכו'.</p>	<p><b>ביחס למסמך</b></p>

האפשרויות הבאות זמינות רק כשבחורים באפשרות **שטח קבוע**.

- **חיתוך ציר X** — המרחק מהקצה השמאלי של הסורק לקצה השמאלי של אזור הסריקה.
- **חיתוך ציר Y** — המרחק מהקצה העליון של הסורק לקצה העליון של אזור הסריקה.
- **רוחב** — רוחב אזור הסריקה.
- **אורך** — אורך אזור הסריקה.
- **מרכז:** חישוב אוטומטי של חיתוך ציר X להזנה מהאמצע המבוססת על גודל המסמך שנבחר.
-  — שנה את המיקום של אזור הסריקה באמצעות לחיצה על לחצני החצים המסודרים בצורת פלוס כדי לשמור על גודל הסריקה. ראה את התוצאה בחלון התצוגה.

האפשרות התאמה זמינה כאשר בוחרים באפשרות **אוטומטי**.

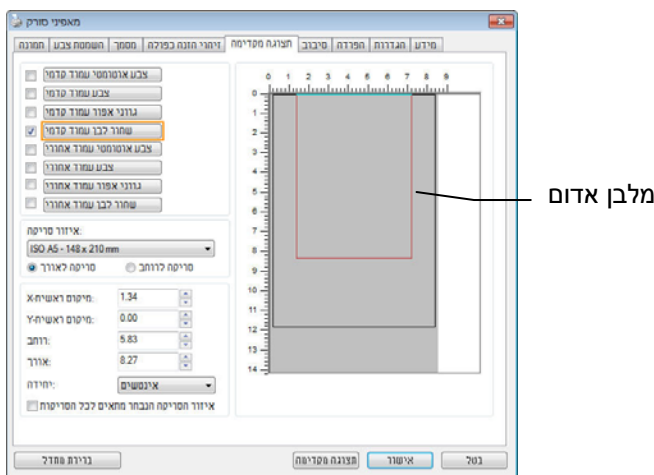
- **התאמה** — הוספת ערך שוליים חיובי/שלילי למעלה/למטה או משמאל/מימין של התמונה. ההתאמה מבוצעת כאשר משתמשים במזין הדפים האוטומטי. ההתאמה מקטינה את האפשרות של קטיעה בפינות של תמונות עקומות. כדי להגדיר את ערכי ההתאמה, השתמש בלחצנים למעלה/למטה כדי לבחור היכן להחיל את ערכי ההתאמה: למעלה/למטה או משמאל/ימין ובחר את כמות האינצ'ים/מ"מ/פיקסלים. בחר ערך בטווח שבין 0.00 ל-1.00 / -1.00.

**ביחס למסמך:** (השתמש באפשרות זו לסריקת מסמכים באותו גודל)

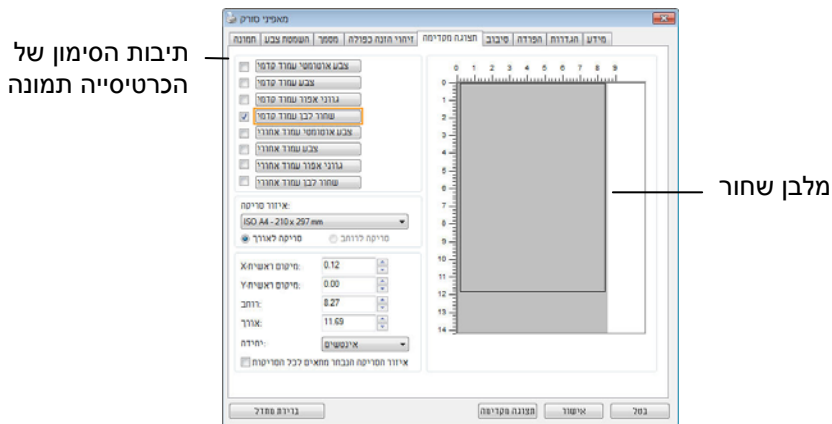
בעזרת אפשרות זו ניתן לחתוך אזורים שונים במסמך וליצור תמונות נפרדות בשחור ולבן, באפור או בצבע. לדוגמה, בחלק מהיישומים צריך לשמור את כל המסמך בשחור ולבן וחלק מהמסך בצבע כדי לחסוך מקום בכונן. אפשרות זו שימושית כשסורקים מסמכים שבהם התמונה או החתימה נמצאת במקום קבוע במסמך, כגון קורות חיים וכו'.

התהליך הבא מסביר כיצד ליצור את כל המסמך בשחור ולבן וחלק ממנו (תמונה) בצבע.

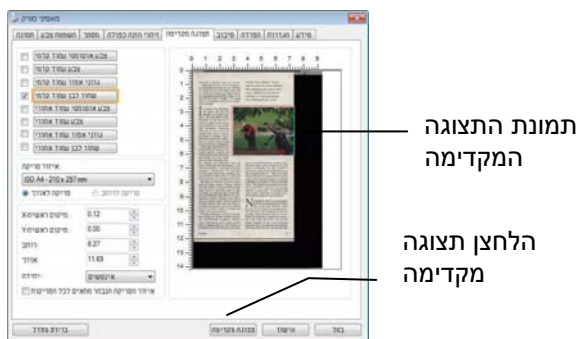
1. בכרטיסייה "נייר" בחר באפשרות "ביחס למסמך" או "שטח קבוע" עבור ההגדרה "חיתוך".
2. בחר את גודל הסריקה בהגדרה "אזור סריקה". גודל הסריקה שנבחר יוצג במלבן אדום. זהו גם גודל הסריקה של כל המסמך. (למשל, ISO B5). אם לא תבחר אזור סריקה ותשאיר את ההגדרה בתור "ללא", ברירת המחדל תהיה אזור הסריקה (המקסימלי של הסורק).



3. לחץ על הכרטיסייה "תצוגה מקדימה" כדי להציג את חלון התצוגה המקדימה. יופיע מלבן שחור שיסמן את אזור הסריקה המקסימלי שנבחר.



4. לחץ על הלחצן "תצוגה מקדימה" כדי להציג את כל התמונה ברזולוציה נמוכה ולחתוך את אזור הסריקה היחסי.



5. בחר את סוג התמונה מתיבות הסימון של הכרטיסייה תמונה. התמונה שנבחרה תופיע בצבע שסומן. (למשל, צבע קדמי)

6. הזז את הסמן לחלון התצוגה המקדימה ולחץ על הלחצן השמאלי של העכבר. יופיע סימן של פלוס, כמו באיור. צור את גודל הסריקה היחסי' באלכסון באמצעות הזזת העכבר תוך כדי לחיצה על הלחצן השמאלי. השטח שנבחר יופיע במלבן האדום, כמו באיור.



## 4.6.2 בחירת נייר אחר

### מצב ניילונית סריקה:

סמן אפשרות זו כדי לחתוך אוטומטית את חלון הסריקה בהתאם לגודל המסמך כאשר אתה סורק מסמך מיוחד (עדין, בגודל חריג) בעזרת ניילונית (לא חובה). הערה: אפשרות זו לא קיימת בכל דגמי הסורקים.

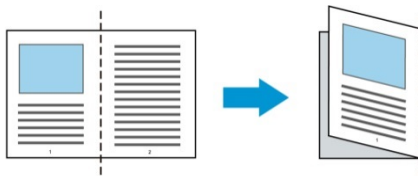
### הכנסת המסמכים בעזרת ניילונית סריקה

ניילונית סריקה היא יריעת פלסטיק שמשמשת להכנסת מסמכים מיוחדים אל הסורק. כך ניתן לסרוק מסמכים שאי אפשר לסרוק אותם בשיטה הרגילה. בנוסף, ניתן לסרוק דפים גדולים יותר מגודל 4A, כגון 3A ו-B4 באמצעות קיפולם לשניים, הכנסתם לניילונית סריקה וסריקה במצב דו-צדדי. ניתן גם לסרוק מסמכים עדינים שעלולים להיפגע כגון תמונות או מסמכים בגודל חריג שקשה להכניס ישירות כגון גזירי עיתון.

### כדי להכניס את המסמכים בעזרת ניילונית סריקה:

#### לדפים גדולים יותר מגודל Letter/4A, כגון 3A

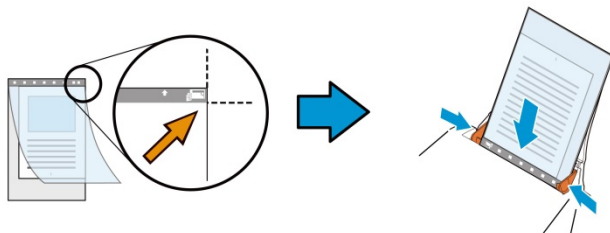
- א. קפל את הדף שברצונך לסרוק לשניים.
- ב. קפל אותו היטב והחלק את הקפל. אחרת, הדף עלול לצאת עקום בסריקה.



1. פתח את ניילונית הסריקה והכנס אליה את הדף. הצמד את החלק העליון של הדף לחלק העליון בניילונית הסריקה (החלק המודפס).

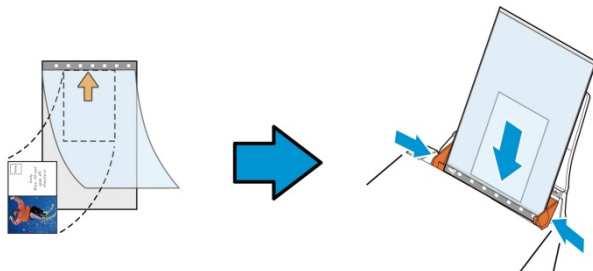
#### לדפים גדולים יותר מגודל Letter/4A, כגון 3A

הצמד את החלק העליון של המסמך לחלק העליון בניילונית הסריקה (החלק המודפס) ואת הקיפול לצד ימין בניילונית הסריקה, כך שהמסמך ייצמד לפינה העליונה בניילונית המסמך.



**למסמכים בגודל חריג**

הנח את המסמך באמצע של ניילונית הסריקה.



2. הכנס את ניילונית הסריקה כשהחלק האפור (החלק המודפס) פונה כלפי מטה.

3. התאם את מסילות הדפים לרוחב של ניילונית הסריקה.

התאם את מסילות הדפים כך שלא יהיה רווח בין המסילות לניילונית הסריקה. רווח בין המסילות לניילונית הסריקה עלול לגרום לניילונית הסריקה לזוז במהלך הסריקה כך שהתמונה הסרוקה תהיה עקומה.

4. התחל בסריקה.



**שים לב:**

- האפשרות [ניילונית סריקה] זמינה רק בדגמים שתומכים בניילונית סריקה.
- חלק מהפונקציות אינן פועלות כשמסמנים את האפשרות [ניילונית סריקה].
- בחלק מהיישומים ייתכן שאפשרות זו לא תעבוד טוב.

**אזור הסריקה**

בחר את גודל הנייר באמצעות האפשרויות שברשימה הנפתחת. ניתן גם לבחור גודל נייר מותאם אישית באמצעות לחיצה על תיבת הסימון **אזור הסריקה** ולחיצה על ה**וסף** כדי להוסיף את הבחירה האישית.

**האפשרויות הבאות קיימות:**

ללא
US Letter - 8.5 x 11 אינץ'
US Legal - 8.5 x 14 אינץ'
ISO A4 - 21 x 29.7 ס"מ
ISO A5 - 14.8 x 21 ס"מ
ISO A6 - 10.5 x 14.8 ס"מ
ISO A7 - 7.4 x 10.5 ס"מ
ISO B5 - 17.6 x 25 ס"מ
ISO B6 - 12.5 x 17.6 ס"מ
ISO B7 - 8.8 x 12.5 ס"מ
JIS B5 - 18.2 x 25.7 ס"מ
JIS B6 - 12.8 x 18.2 ס"מ
JIS B7 - 9.1 x 12.8 ס"מ
האורך המקסימלי של הסורק
דף ארוך (>118 אינץ')

**דף ארוך (>118 אינץ'):**

כשצריך לסרוק מסמכים ארוכים יותר מהאורך המקסימלי של הסורק, יש לבחור באפשרות **דף ארוך**. אם בוחרים באפשרות **דף ארוך** האפשרות **זיהוי משיכת כמה דפים** לא תהיה זמינה. (הערה: אפשרות זו והאורך המקסימלי של הסורק משתנים בהתאם לסוג הסורק).

כשבחרים באפשרות דף ארוך (>118 אינץ') יש לציין את גודל המסמך באמצעות הזנת ערכים בשדה ארוך ובשדה רוחב.

### הערה לסריקת מסמכים ארוכים:

1. משוך את מאריך מגש הדפים של מזין הדפים האוטומטי.
2. ודא שיש מספיק מרווח מסביב למגש הפלט כדי למנוע מהדפים שיוצאים ליפול מהמגש.
3. כדי ליהנות מביצועים טובים, במצב צבע, הגדר את הרזולוציה ל-300dpi או ערך נמוך יותר ובמצב שחור ולבן הגדר את הרזולוציה ל-600dpi או נמוך יותר.
4. בהתאם למערכת המחשב, היישום או גודל הנייר, ייתכן שלא יהיה מספיק זיכרון מחשב כדי לבצע את הסריקה.

### תיקון סריקה

ההגדרה "תיקון סריקה" מאפשרת להוסיף שוליים למעלה ולמטה או משמאל ומימין של התמונה (האפשרויות הקיימות משתנות בהתאם לסוג הסורק). כך תוכל להקטין את האפשרות של קטיעה בפינות של תמונות עקומות. אפשרות זו שימושית במיוחד כשרוצים לסרוק ערימת דפים עקומים בעזרת מזין הדפים האוטומטי. בחר ערך בין 0 ל-+5 מ"מ. שים לב, התוצאה של תיקון הסריקה לא תוצג בחלון התצוגה המקדימה. בנוסף, אפשרות זו לא קיימת בכל דגמי הסורקים.

### הזנה מראש

האפשרויות: הפעל, השבת. אם בחרת באפשרות הפעל, תוכל לכוון משך זמן שבו הסורק יתחיל להזין מראש את הדפים אחרי הכנסתם אל המזין. ברירת המחדל היא השבת. הערה: אפשרות זו לא קיימת בכל דגמי הסורקים.

### זמן קצוב למשיכת דפים

כיוון משך הזמן שהסרוק ימתין לפני שהוא יתחיל לסרוק אוטומטית בסיום עבודת הסריקה הראשונה. אם עליך לסרוק מספר רב של דפים בודדים וברצונך להשתמש באותן הגדרות לכל הדפים, תכונה זו שימושית במיוחד. ברירת המחדל היא 0.0 טווח הערכים הוא בין 0 ל-30 שניות.

---

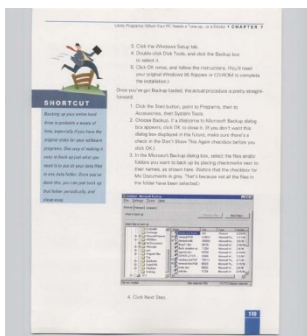
#### הערה:

- 1 אם תכניס את הדף למזין הדפים בתוך פרק הזמן הקצוב, הסורק יתחיל לסרוק אוטומטית.
  - 2 אם לסורק יש משטח סריקה ותניח את המסמך על משטח הסריקה בסיום הזמן הקצוב, יהיה עליך ללחוץ על לחצן הסריקה בממשק הסריקה TWAIN כדי להתחיל לסרוק.
-

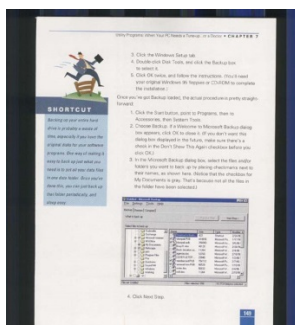
## הגדרת הרקע

הגדרה זו מאפשרת לך לקבוע את רקע הסריקה. האפשרויות: רקע לבן, רקע שחור

הערה: בסורק בהזנה אנכית עם מזין דפים אוטומטי, אפשרות זו זמינה רק במצב "חיתוך אוטומטי". בסורק עם משטח סריקה, אפשרות זו זמינה במצב "חיתוך אוטומטי" או במצב "שטח קבוע".



רקע לבן

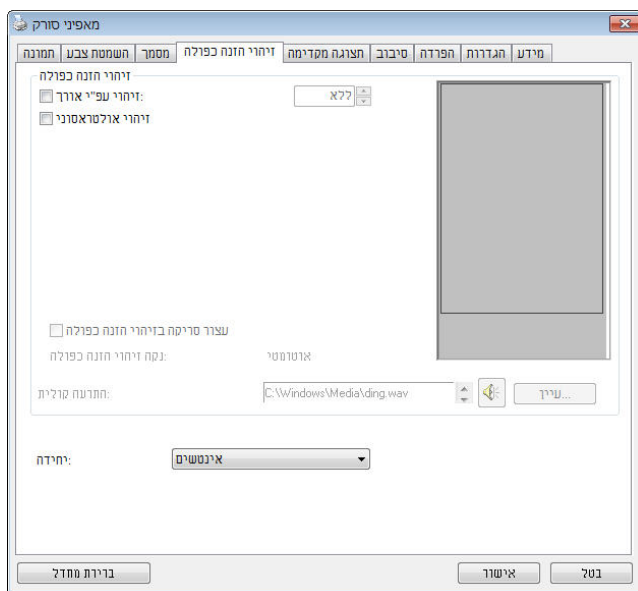


רקע שחור

## 4.7 הכרטיסייה זיהוי משיכת כמה דפים

### זיהוי משיכת כמה דפים

הכרטיסייה זיהוי משיכת כמה דפים מאפשרת לזהות כשמזין הדפים האוטומטי מושך כמה דפים יחד. לרוב, משיכה של כמה דפים יחד היא כתוצאה מדפים המהודקים זה אל זה, דבק שנותר על המסמך או חשמל סטטי. הערה: לתשומת לבך, פונקציה זו לא קיימת בכל דגמי הסורקים.



## זיהוי אורך נוסף

הפונקציה זיהוי אורך נוסף מאפשרת להגדיר את אורך המסמך שמוזן. כך ניתן להגדיר אורך נוסף מעבר לאזור הסריקה. חלון התצוגה יציג את גודל המסמך בכל פעם שתשנה את הערך. ערך 0 פירושו שאין זיהוי אורך נוסף. מומלץ להשתמש בפונקציה זיהוי אורך נוסף כשסורקים דפים או מסמכים באותו גודל באמצעות מזין הדפים האוטומטי.

## זיהוי על-קולי

הפונקציה זיהוי על-קולי מאפשרת להגדיר מסמכים חופפים באמצעות זיהוי עובי הנייר בין המסמכים. הערה: לתשומת לבך, פונקציה זו לא קיימת בכל דגמי הסורקים.

ניתן לבחור בשתי אפשרויות למקרה של זיהוי משיכת כמה דפים.

### ● Stop Scanning after Multi-Feed (הפסק סריקה לאחר הזנה מרובה)

■ במידה ואפשרות זו נבחרה, הסורק יפסיק את פעולת המזין ויציג אזהרת ריבוי הזנה. בנוסף, דף ריבוי ההזנה ייפלט אוטומטית מהסורק.

הערה: זמינות התכונה [Auto Clear Multi-Feed Paper] (נקה אוטומטית נייר ריבוי הזנה) משתנה על פי סוג הסורק. במידה והסורק אינו תומך בתכונה זו, עליך לשלוף את נייר ריבוי ההזנה באופן ידני.

■ במידה ואפשרות זו לא נבחרה, הסורק ימשיך בסריקת המסמך כולו למרות שזוהה ריבוי הזנה. בסיום הסריקה של המסמך כולו, תוצג תיבת דו שיח לריבוי הזנה ותציין את מספר הדף שזוהה כריבוי הזנה, אותו יש לסרוק שוב.

### ● התרעה קולית למשיכת כמה דפים

ניתן להוסיף קובץ שמע כך שהסורק ישמיע התרעה קולית כשהוא מזהה משיכת כמה דפים. תיבת הדו-שיח עם האזהרה לא תופיע.

### כיצד להוסיף התרעה קולית:

1. לחץ על הלחצן "עיין" מימין לסמל הרמקול. תיבת הדו-שיח "פתח" תופיע.
2. בחר את קובץ השמע.
3. לחץ על הלחצן "פתח". קובץ השמע יתווסף.

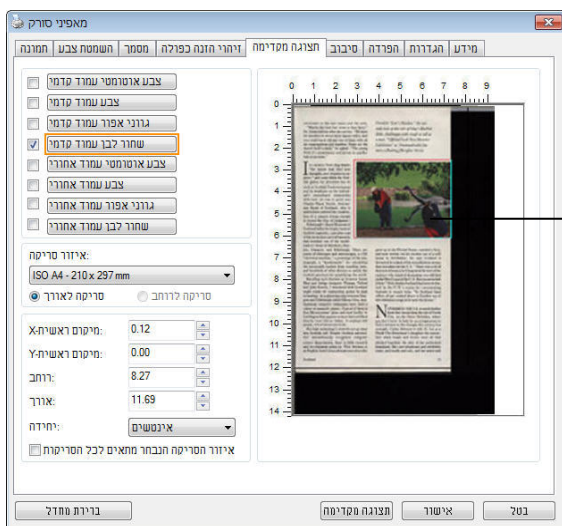
### יחידות

הגדרת יחידת המדידה הראשית. ניתן לבחור באפשרויות **אינצ'ים**, **מ"מ** או **פיקסלים**.

## 4.8 הכרטיסייה תצוגה מקדימה

הכרטיסייה "תצוגה מקדימה" מאפשרת להציג תצוגה מקדימה (סריקה ברזולוציה נמוכה) של התמונה לפני הסריקה הסופית. בעזרת תמונת התצוגה המקדימה ניתן להגדיר את אזור הסריקה. ניתן לבחור את אזור הזריקה מהרשימה הנפתחת "אזור סריקה" או באמצעות הזזת הסמן אל חלון התצוגה וגרירתו באלכסון לאורך חלון התצוגה. יופיע מלבן אדום שמסמן את האזור שנבחר.

הערה: אם תבחר באפשרות "חיתוך אוטומטי" בכרטיסייה "נייר", לא תוכל לבחור אזור סריקה בכרטיסייה "תצוגה מקדימה".

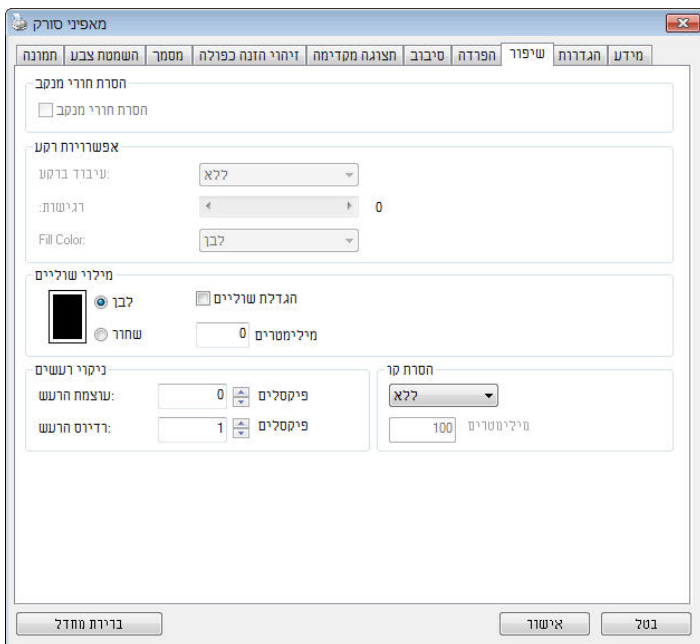


הכרטיסייה תצוגה מקדימה



## 4.9 הכרטיסייה שיפור

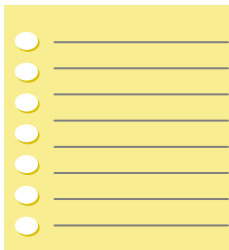
הכרטיסייה "שיפור" מאפשרת לערוך את ההגדרות הנוספות הבאות לעיבוד התמונה.



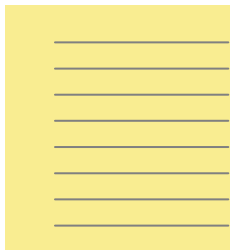
תיבת הדו-שיח של הכרטיסייה שיפור

### הסרת חורים

אם סורקים דף שחורר על ידי מחורר ניתן להסיר את החורים מהתמונה הסרוקה הסופית. לתשומת לב, תכונה זו לא קיימת בכל דגמי הסורקים.



מקור





תמונה סופית

ניתן להסיר את החורים כאשר:

- הרזולוציה קטנה מ-150dpi
- החורים קרובים לשולי הדף
- החורים ישרים לאורך שולי הדף
- הפונקציה "הסרת חורים" זמינה רק כאשר האפשרות "חיתוך אוטומטי" פועלת. אם בוחרים באפשרות "שטח קבוע", "זיהוי EOP (סוף עמוד)", "ריבוי עמודים אוטומטי" או "ביחס למסמך" כאפשרות החיתוך בכרטיסייה "נייר", הפונקציה "הסרת חורים" לא תהיה זמינה.

הסרת צלליות

כשבחרים באפשרות "משטח הסריקה" בהגדרה "מקור הסריקה" בכרטיסייה, "תמונה" האפשרות, "הסרת צלליות" לחץ כדי להסיר את הצלליות. מופעלת בצד של, למשל אם אתה סורק ספר. הכריכה.

	
<p>אחרי</p>	<p>לפני</p>

**עיבוד רקע:** הפונקציה [עיבוד רקע] מאפשרת להחליק את צבע הרקע או להסיר אותו כדי שהתמונה הסופית תהיה ברורה יותר. פונקציה זו שימושית במיוחד למסמכים או טפסים צבעוניים, כמו חשבוניות מס.

**האפשרויות: ללא (ברירת מחדל), חלק, הסרה**

- **ללא** - לא מבוצע אף עיבוד רקע (ברירת מחדל)
- **חלק** - התמונה הסופית תהיה בעלת רקע בצבע אחיד. אפשרות זו משפרת את איכות התמונה
- **הסרה** - זיהוי צבע הרקע והסרתו

**רגישות: האפשרויות: 0, 1, 2, 3, 4. ברירת מחדל: 0**

- ככל שהערך גבוה יותר כך יותר צבע רקע יישמר.

**מצב: אוטומטי, מוארה**

אם בוחרים באפשרות [חלק] עבור [עיבוד רקע] האפשרויות עבור [מצב] הן אוטומטי ומוארה.

- **אוטומטי** - שימוש במצב שהוגדר על ידי היצרן לעיבוד החלקת הרקע.
- **מוארה** – הסרת תבניות מוארה (שתי וערב) שמופיעות ברקע בתמונה כשסורקים חומרים מודפסים.

אם בוחרים באפשרות [הסרה] עבור [עיבוד רקע] האפשרות של [מצב] תהיה [צבע מילוי]. האפשרויות: לבן, אוטומטי.

- **לבן** - זיהוי צבע הרקע והחלפתו בלבן.
- **אוטומטי** - זיהוי צבע הרקע והחלפתו בצבע של האזור הגדול ביותר ברקע.

עיבוד רקע: ללא

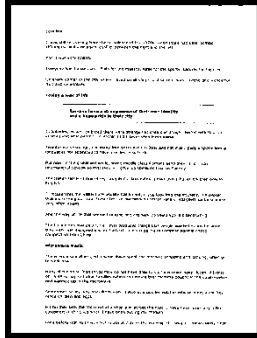
עיבוד רקע: הסרה  
צבע מילוי: לבן

עיבוד רקע: חלק

הערה: אזורי צבע קטנים ברקע לא יעובדו או יוסרו.

סמן את האפשרות "לבן" או "שחור" אם ברצונך והסיף מסגרת לבנה או שחורה לתמונה הסרוקה. הזן ערכים בין 0 ל-5 מ"מ. ברירת המחדל היא 0.

**מילוי שוליים**



מילוי שוליים: 5 מ"מ (שחור)

מילוי שוליים  
מילוי שוליים: מילוי שוליים של התמונה הסרוקה. אפשרות לבחירה בין לבן או שחור. אפשרות להגדרת גובה השוליים במ"מ. ברירת המחדל היא 0.

מקור

## ניקוי רעשי רקע

לעתים ברקע של התמונה הסרוקה מופיעות נקודות קטנות הנקראות רעשי רקע. ניתן להסיר רעשי רקע לא רצויים כדי ליצור תמונה ברורה יותר ל-OCR (זיהוי תווים אופטי) ולהקטין את גודל הקובץ.

הגדר את המספר (גודל) והרדיוס (טווח) של רעשי הרקע שברצונך להסיר. יחידת המדידה היא פיקסל. ככל שהמספר גבוה יותר כך יותר רעשי רקע יוסרו.

*A* plague on thee! Hast thou  
never an eye in thy head? Canst  
not hear?

—The First Part of King Henry the Fourth:  
2.1.26–27

A carrier to Gadshill, the host of a tavern.

לפני ניקוי רעשי רקע  
(מספר רעשים: 0, רדיוס רעשים: 1)

*A* plague on thee! Hast thou  
never an eye in thy head? Canst  
not hear?

—The First Part of King Henry the Fourth:  
2.1.26–27

A carrier to Gadshill, the host of a tavern.

אחרי ניקוי רעשי רקע  
(מספר רעשים: 22, רדיוס רעשים: 10)

## הערה:

- פונקציה זו זמינה כעת רק לתמונות בשחור ולבן.
- כדי לסרוק במהירות טובה מומלץ להגדיר את רדיוס הרעשים ל-10 פיקסלים.

האפשרות, לבן-כשבחרים במצב התמונה שחור: הסרת קווים" הסרת קווים". מופעלת כך, כדי למחוק קווים בתמונה וליצור מחדש את התווים 'הסרת קווים' השתמש בתכונה מצעותשדיוק הזיהוי באר.OCR. ישתפר (זיהוי תווים אופטי)

לאורך, לרוחב, טופס, ללא: האפשרויות

הקווים לא יוסרו. מצב ברירת המחדל- ללא

בחר באפשרות- טופס"טופס". כדי להסיר טפסים מהמסמך  
 בחר באפשרות- לרוחב"לרוחב"רק קווים לרוחב שמעבר לאורך שהזנת. והזן אורך יוסרו טווה אורך: 10 מ"מ ~ ללא הגבלה

בחר באפשרות- לאורך"לאורך"רק קווים לאורך שמעבר לאורך שהזנת. והזן אורך יוסרו

Attn: Mr. David Wang Shipped by SST Technologies Inc. For U-Line Express Sailing on or about July 30, 2002 From Taiwan, R.O.C. to U.S.A. L/C No. Contract No. A1233					Attn: Mr. David Wang Shipped by SST Technologies Inc. For U-Line Express Sailing on or about July 30, 2002 From Taiwan, R.O.C. to U.S.A. L/C No. Contract No. A1233																																																												
<table border="1"> <thead> <tr> <th>Marks &amp; Nos.</th> <th>Description of Goods</th> <th>Quantity</th> <th>Unit Price</th> <th>Amount</th> </tr> </thead> <tbody> <tr> <td rowspan="3">ABC</td> <td>Amment (Item No. 100)</td> <td>3 sets</td> <td>USD20.00</td> <td>USD60.00</td> </tr> <tr> <td>Amment (Item No. 101)</td> <td>3 sets</td> <td>USD20.00</td> <td>USD60.00</td> </tr> <tr> <td>Amment (Item No. 102)</td> <td>3 sets</td> <td>USD20.00</td> <td>USD60.00</td> </tr> <tr> <td colspan="2">Seattle P/O No. A1233 C/No. 1 Made in Taiwan. R.O.C.</td> <td></td> <td></td> <td></td> </tr> <tr> <td colspan="2"><b>Total</b></td> <td><b>9 sets</b></td> <td></td> <td><b>USD180.00</b></td> </tr> </tbody> </table>					Marks & Nos.	Description of Goods	Quantity	Unit Price	Amount	ABC	Amment (Item No. 100)	3 sets	USD20.00	USD60.00	Amment (Item No. 101)	3 sets	USD20.00	USD60.00	Amment (Item No. 102)	3 sets	USD20.00	USD60.00	Seattle P/O No. A1233 C/No. 1 Made in Taiwan. R.O.C.					<b>Total</b>		<b>9 sets</b>		<b>USD180.00</b>	<table border="1"> <thead> <tr> <th>Marks &amp; Nos.</th> <th>Description of Goods</th> <th>Quantity</th> <th>Unit Price</th> <th>Amount</th> </tr> </thead> <tbody> <tr> <td rowspan="3">ABC</td> <td>Amment (Item No. 100)</td> <td>3 sets</td> <td>USD20.00</td> <td>USD60.00</td> </tr> <tr> <td>Amment (Item No. 101)</td> <td>3 sets</td> <td>USD20.00</td> <td>USD60.00</td> </tr> <tr> <td>Amment (Item No. 102)</td> <td>3 sets</td> <td>USD20.00</td> <td>USD60.00</td> </tr> <tr> <td colspan="2">Seattle P/O No. A1233 C/No. 1 Made in Taiwan. R.O.C.</td> <td></td> <td></td> <td></td> </tr> <tr> <td colspan="2"><b>Total</b></td> <td><b>9 sets</b></td> <td></td> <td><b>USD180.00</b></td> </tr> </tbody> </table>					Marks & Nos.	Description of Goods	Quantity	Unit Price	Amount	ABC	Amment (Item No. 100)	3 sets	USD20.00	USD60.00	Amment (Item No. 101)	3 sets	USD20.00	USD60.00	Amment (Item No. 102)	3 sets	USD20.00	USD60.00	Seattle P/O No. A1233 C/No. 1 Made in Taiwan. R.O.C.					<b>Total</b>		<b>9 sets</b>		<b>USD180.00</b>
Marks & Nos.	Description of Goods	Quantity	Unit Price	Amount																																																													
ABC	Amment (Item No. 100)	3 sets	USD20.00	USD60.00																																																													
	Amment (Item No. 101)	3 sets	USD20.00	USD60.00																																																													
	Amment (Item No. 102)	3 sets	USD20.00	USD60.00																																																													
Seattle P/O No. A1233 C/No. 1 Made in Taiwan. R.O.C.																																																																	
<b>Total</b>		<b>9 sets</b>		<b>USD180.00</b>																																																													
Marks & Nos.	Description of Goods	Quantity	Unit Price	Amount																																																													
ABC	Amment (Item No. 100)	3 sets	USD20.00	USD60.00																																																													
	Amment (Item No. 101)	3 sets	USD20.00	USD60.00																																																													
	Amment (Item No. 102)	3 sets	USD20.00	USD60.00																																																													
Seattle P/O No. A1233 C/No. 1 Made in Taiwan. R.O.C.																																																																	
<b>Total</b>		<b>9 sets</b>		<b>USD180.00</b>																																																													

הסר טופס

ללא

Attn: Mr. David Wang Shipped by SST Technologies Inc. For U-Line Express Sailing on or about July 30, 2002 From Taiwan, R.O.C. to U.S.A. L/C No. Contract No. A1233					Attn: Mr. David Wang Shipped by SST Technologies Inc. For U-Line Express Sailing on or about July 30, 2002 From Taiwan, R.O.C. to U.S.A. L/C No. Contract No. A1233																																																												
<table border="1"> <thead> <tr> <th>Marks &amp; Nos.</th> <th>Description of Goods</th> <th>Quantity</th> <th>Unit Price</th> <th>Amount</th> </tr> </thead> <tbody> <tr> <td rowspan="3">ABC</td> <td>Amment (Item No. 100)</td> <td>3 sets</td> <td>USD20.00</td> <td>USD60.00</td> </tr> <tr> <td>Amment (Item No. 101)</td> <td>3 sets</td> <td>USD20.00</td> <td>USD60.00</td> </tr> <tr> <td>Amment (Item No. 102)</td> <td>3 sets</td> <td>USD20.00</td> <td>USD60.00</td> </tr> <tr> <td colspan="2">Seattle P/O No. A1233 C/No. 1 Made in Taiwan. R.O.C.</td> <td></td> <td></td> <td></td> </tr> <tr> <td colspan="2"><b>Total</b></td> <td><b>9 sets</b></td> <td></td> <td><b>USD180.00</b></td> </tr> </tbody> </table>					Marks & Nos.	Description of Goods	Quantity	Unit Price	Amount	ABC	Amment (Item No. 100)	3 sets	USD20.00	USD60.00	Amment (Item No. 101)	3 sets	USD20.00	USD60.00	Amment (Item No. 102)	3 sets	USD20.00	USD60.00	Seattle P/O No. A1233 C/No. 1 Made in Taiwan. R.O.C.					<b>Total</b>		<b>9 sets</b>		<b>USD180.00</b>	<table border="1"> <thead> <tr> <th>Marks &amp; Nos.</th> <th>Description of Goods</th> <th>Quantity</th> <th>Unit Price</th> <th>Amount</th> </tr> </thead> <tbody> <tr> <td rowspan="3">ABC</td> <td>Amment (Item No. 100)</td> <td>3 sets</td> <td>USD20.00</td> <td>USD60.00</td> </tr> <tr> <td>Amment (Item No. 101)</td> <td>3 sets</td> <td>USD20.00</td> <td>USD60.00</td> </tr> <tr> <td>Amment (Item No. 102)</td> <td>3 sets</td> <td>USD20.00</td> <td>USD60.00</td> </tr> <tr> <td colspan="2">Seattle P/O No. A1233 C/No. 1 Made in Taiwan. R.O.C.</td> <td></td> <td></td> <td></td> </tr> <tr> <td colspan="2"><b>Total</b></td> <td><b>9 sets</b></td> <td></td> <td><b>USD180.00</b></td> </tr> </tbody> </table>					Marks & Nos.	Description of Goods	Quantity	Unit Price	Amount	ABC	Amment (Item No. 100)	3 sets	USD20.00	USD60.00	Amment (Item No. 101)	3 sets	USD20.00	USD60.00	Amment (Item No. 102)	3 sets	USD20.00	USD60.00	Seattle P/O No. A1233 C/No. 1 Made in Taiwan. R.O.C.					<b>Total</b>		<b>9 sets</b>		<b>USD180.00</b>
Marks & Nos.	Description of Goods	Quantity	Unit Price	Amount																																																													
ABC	Amment (Item No. 100)	3 sets	USD20.00	USD60.00																																																													
	Amment (Item No. 101)	3 sets	USD20.00	USD60.00																																																													
	Amment (Item No. 102)	3 sets	USD20.00	USD60.00																																																													
Seattle P/O No. A1233 C/No. 1 Made in Taiwan. R.O.C.																																																																	
<b>Total</b>		<b>9 sets</b>		<b>USD180.00</b>																																																													
Marks & Nos.	Description of Goods	Quantity	Unit Price	Amount																																																													
ABC	Amment (Item No. 100)	3 sets	USD20.00	USD60.00																																																													
	Amment (Item No. 101)	3 sets	USD20.00	USD60.00																																																													
	Amment (Item No. 102)	3 sets	USD20.00	USD60.00																																																													
Seattle P/O No. A1233 C/No. 1 Made in Taiwan. R.O.C.																																																																	
<b>Total</b>		<b>9 sets</b>		<b>USD180.00</b>																																																													

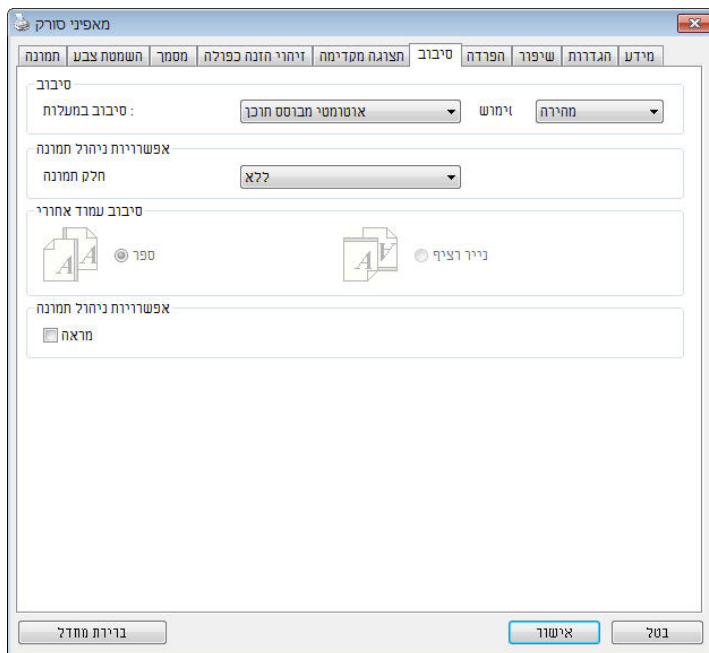
הסרת קווים לאורך  
 (מעל)70"מ"מ

הסרת קווים לרוחב  
 (מעל)30"מ"מ



## 4.10 הכרטיסייה סיבוב

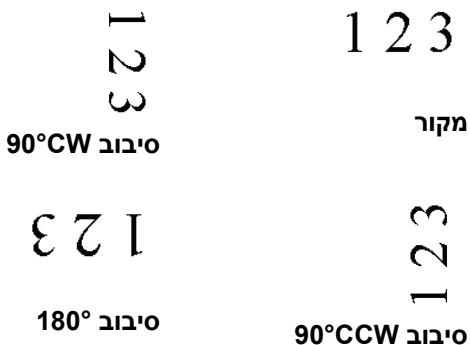
הכרטיסייה "סיבוב" מאפשרת לערוך את ההגדרות הבאות לסיבוב התמונה:



**סיבוב תמונה**

אם ברצונך לסובב את התמונה הסרוקה, בחר את זווית הסיבוב מהרשימה הנפתחת.

האפשרויות: ללא,  $90^{\circ}\text{CW}$  (עם כיוון השעון),  $90^{\circ}\text{CCW}$  (נגד כיוון השעון),  $180^{\circ}$ , אוטומטי לפי התוכן. סיבוב אוטומטי לכל עמוד זוגי.



כשבחרים באפשרות: אוטומטית לפי התוכן "אוטומטית לפי התוכן". יופעלו אפשרויות נוספות שתוכל לבחור ,

מורכבים, טקסט מלא, מהיר: מצב

מאפשר לסובב את התמונות. מצב ברירת המחדל – מהיר במהירותה הגבוהה ביותר

ר למסמכים עם טקסטים בכיוונים מצב טוב יות – טקסט מלא שונים.

מצב טוב יותר למסמכים מורכבים המכילים תמונות – מורכבים אך איטי בהשוואה למצבים, וטקסט בכיוונים שונים טקסט מלא/מהיר

**אוטומטי לפי התוכן:** כאשר בוחרים באפשרות **אוטומטי לפי התוכן** ניתן לסובב את התמונות לכיוון הנכון לפי התוכן שלהן.

**סיבוב אוטומטי לכל עמוד זוגי:**

סיבוב אוטומטי של 180° לכל עמוד זוגי. אפשרות זו שימושית כשסורקים עמודים מספר. אם בוחרים באפשרות "משטח סריקה (ספר)" עבור "מקור הסריקה", האפשרות "סיבוב אוטומטי לכל עמוד זוגי" תיבחר כברירת מחדל.

**הערה: אפשרות זו לא קיימת בכל דגמי הסורקים.**

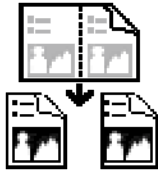
	
<p><b>Document with dark or complex background</b> (מסמך עם רקע כהה או מורכב)</p>	<p><b>Document with various text orientations</b> (מסמך עם כיווני טקסט שונים)</p>

**פיצול  
תמונה**

על ידי פיצול תמונה ניתן ליצור שתי תמונות לרוחב או לאורך. אפשרות זו שימושית לדפים שמכילים שני עמודים אם רוצים לשמור אותם בתור שתי תמונות נפרדות (תמונה אחת לכל עמוד). **האפשרויות: ללא, לרוחב, לאורך.** ברירת המחדל היא ללא.

**לרוחב:** חלוקת תמונה אחת לשני חלקים - חלק עליון וחלק תחתון.

**לאורך:** חלוקת תמונה אחת לשני חלקים - חלק שמאלי וחלק ימני.



פיצול לאורך



פיצול לרוחב

### סיבוב דפדוף

בחר באפשרות "מניפה" כדי לסובב את התמונה של הצד הפוך ב-180 מעלות.

אפשרות זו שימושית למסמכים דו-צדדיים המוצגים לאורך שלפעמים מוזנים לסורק לרוחב, או להיפך.

**האפשרויות: ספר, מניפה.**

אם בוחרים באפשרות "ספר", התמונה של הצד הפוך לא תסובב.

באיור הבא ניתן לראות כיצד ייראו מסמכים לאורך שמוזנים לסורק לרוחב.



סמן את התיבה מראה אם ברצונך להפוך את התמונה כמו מראה.

**אפשרות  
בקרת  
תמונה**



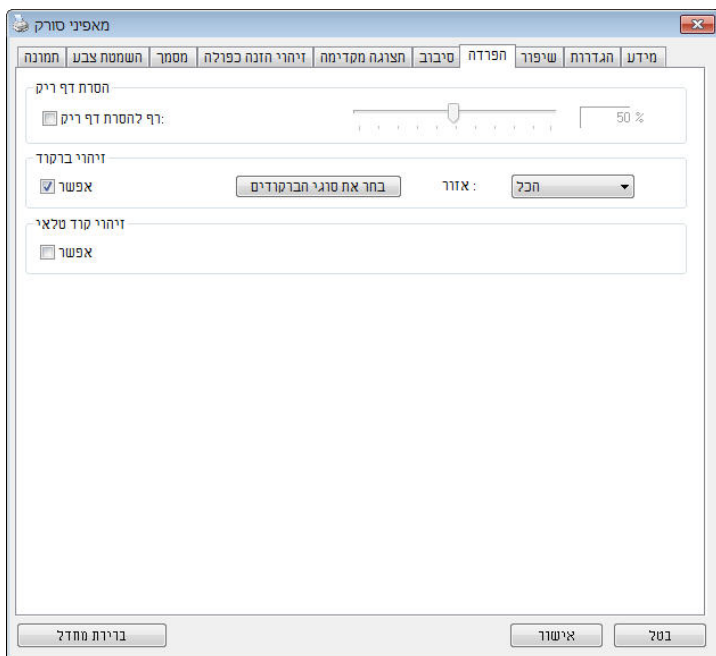
**מקור**



**אפקט מראה**

## 4.11 הכרטיסייה הפרדה

הכרטיסייה "הפרדה" מאפשרת להפעיל את מנוע הזיהוי כדי שיזהה עמודים ריקים, ברקודים וקודי טלאי כדי ליידיע את תוכנת הפרדת הדפים להפריד בין הדפים המוזנים. האפשרויות: הסרת עמודים ריקים, זיהוי ברקוד, זיהוי קוד טלאי.



רת דף ריקה

גודל תמונה, סף הסרת דף ריק, ללא: אפשרויות  
אל תסיר את הדפים הריקים – ללא  
הזז את המחווון שמאלה או ימינה כדי להגדיר את הסף - סף  
עבור הדף הריק  
בערך: טווח – גודל תמונה 1 – 10000KB פרט את גודל .  
אם, לדוגמה יקהתמונה הרצוי כדי לזהות את הדף כדף ר  
האפשרות KB3-כל דף שגודלו פחות מ, נבחרת KB3 יזוהה כדף  
ריק.

**זיהוי ברקוד**      ממן את האפשרות [הפעל] כדי לזהות ברקודים ולעדכן את תוכנת העיבוד המתקדם. לתשומת לבך, לא צריך להגדיר אזור זיהוי ספציפי - כל המסמך ייבדק.

כשהסרוק מזהה ברקוד, ייווצר קובץ [avbarcode.ini] שיישמר בנתיב הבא:

:Windows XP  
%PRODUCTNAME%\Application Data\All Users\Documents and Settings\C

:Windows 10 ,Windows 8 ,Windows 7 ,Windows Vista  
%PRODUCTNAME%\ProgramData\C

**סוגי ברקודים:**  
ניתן לזהות את סוגי הברקודים הבאים.

**ברקודים דו-ממדיים**

Aztec  
DataMatrix  
PDF417  
QR Code

**ברקודים חד-ממדיים:**

Code 39 Add-2  
Add-5  
Airline 2 of 5  
Australian Post 4-State Code  
BCD Matrix  
Codabar  
Code 128 (A,B,C)  
Code 2 of 5  
Code 32  
Code 39  
Code 39 Extended  
Code 93  
Code 93 Extended  
DataLogic 2 of 5  
EAN 128 (GS1, UCC)  
EAN-13  
EAN-8



GS1 DataBar  
Industrial 2 of 5  
Intelligent Mail (One Code)  
Interleaved 2 of 5  
Inverted 2 of 5  
ITF-14 / SCC-14  
Matrix 2 of 5  
Patch Codes  
PostNet  
Royal Mail (RM4SCC)  
UCC 128  
UPC-A  
UPC-E

---

#### הערה:

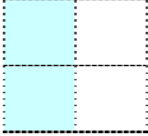
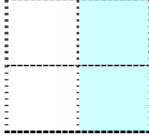
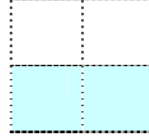


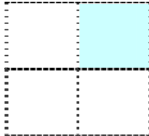
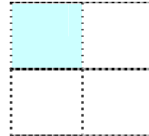

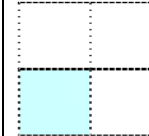
- רזולוציה מומלצת: 200-600dpi לברקודים רגילים, 300-600dpi לקודי QR
  - אם הברקוד עקום ייתכן שהוא לא יזוהה כהלכה.
  - שימוש חוזר ונשנה באותו דף עלול לפגוע באיכות הזיהוי עקב הצטברות לכלוך או אבק על הדף. אם הדף אינו מזוהה כהלכה או מתלכלך החלף אותו בדף חדש.
- 

#### אזור ברקוד

בחר את אזור הברקוד שיזוהה

בחר באפשרות "הכל", לחלופין. דוק את כל המסמך ולזהות אם יש בו ברקודים כדי לב  
ניתן לבחור אזור זיהוי שרק בו יזוהו ברקודים כדי לטרוק מהר יותר  
למעלה, למטה משמאל, למטה מימין, ימין, שמאל, למטה, למעלה, הכל: האפשרויות  
למעלה משמאל, מימין

האפשרויות לאזור ברקוד בעמוד

				
ימין	שמאל	למטה	למעלה	הכל
				
	למעלה משמאל	למעלה מימין	למטה משמאל	למטה מימין

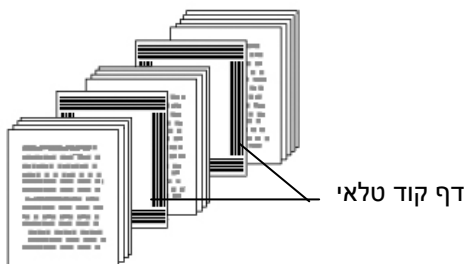
**זיהוי קוד טלאי:**

סמן את האפשרות **[הפעל]** כדי לזהות קודים ולעדכן את תוכנת העיבוד המתקדם.

קוד טלאי הוא תבנית של קווים שחורים ורווחים מקבילים המופיעים לסירוגין (למשל ברקוד) שמודפסת על דף. השימוש הנפוץ ביותר בדף של קוד טלאי הוא כדי להפריד בין ערימות דפים.

ניתן למצוא גדלים שונים של קודי טלאי (קבצי PDF) לחץ על **[תפריט]** ההתחלה **[כל התוכניות]** <[Avison Scanner Series] <**[קוד טלאי]**.

הדפס את קובץ ה-PDF כדי לייצר דף קוד טלאי. הכנס את הדפים עם קודי הטלאי במקומות שבהם ברצונך להפריד בין הדפים.

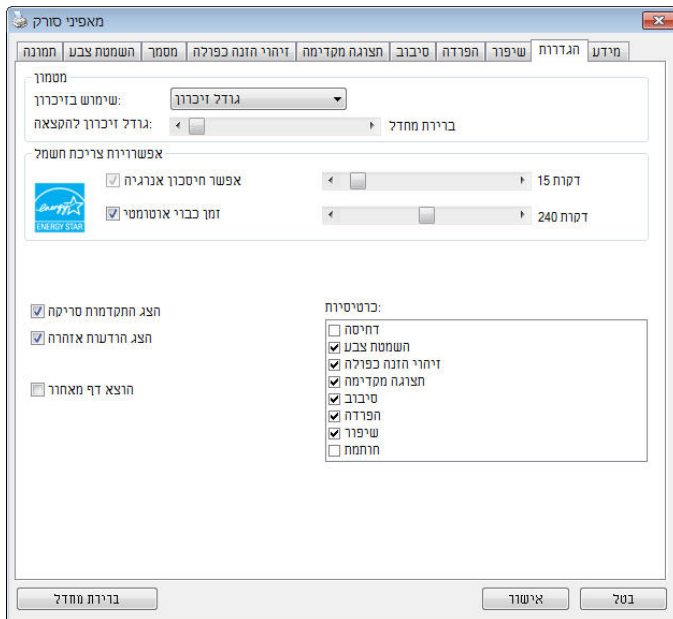


### הערות להדפסת קודי טלאי:

- השתמש בדף נייר לבן חלק.
  - הגדר את הגודל ל-100%. אם הדף יודפס בגודל קטן מהמקור הוא לא יזוהה כהלכה.
  - אין להשתמש במצב חיסכון בטונר. אם ההדפסה תהיה בהירה מדי הדף לא יזוהה כהלכה.
  - אין להשתמש בנייר דק כדי למנוע מהדיו לנזול מאחור.
  - כאשר מצלמים דף קוד טלאי שהודפס יש לצלם אותו באותו גודל ובהירות כמו המקור.
  - שימוש חוזר ונשנה באותו דף עלול לפגוע באיכות הזיהוי עקב הצטברות לכלוך או אבק על הדף. אם הדף אינו מזוהה כהלכה או מתלכלך החלף אותו בדף חדש.
-

## 4.12 הכרטיסייה הגדרות

הכרטיסייה "הגדרות" מאפשרת לערוך את ההגדרות הבאות:



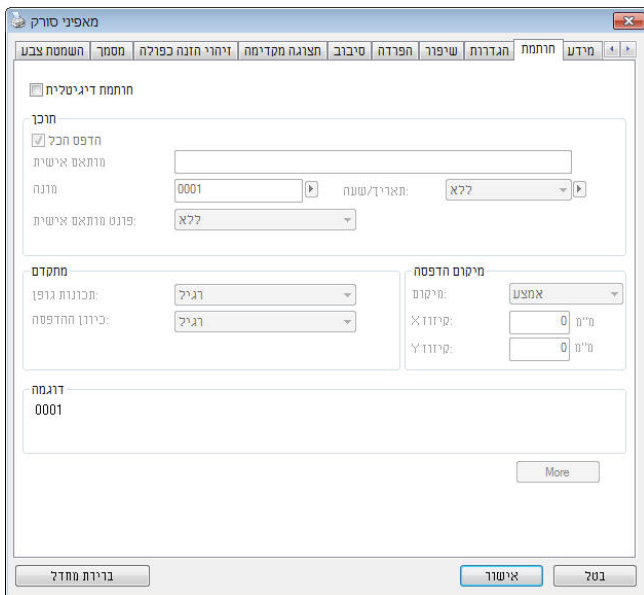
### תיבת הדו-שיח של הכרטיסייה הגדרות

<p>סמן את התיבה <b>הפעל חימום בחשמל</b> והזז את המחווון כדי לכוון את משך הזמן שבו הסורק יעבור למצב חימום אחרי ביצוע הפעולה האחרונה. טווח הערכים הוא בין 1 ל-242 דקות. ברירת המחדל היא 15 דקות.</p>	<p><b>בקרת חימום בחשמל</b></p>
<p>סמן את התיבה <b>התחל כיבוי</b> והזז את המחווון כדי לכוון את משך הזמן שבו הסורק ייכבה אוטומטית אחרי ביצוע הפעולה האחרונה. טווח הערכים הוא בין 1 ל-480 דקות. ברירת המחדל היא 242 דקות (4 שעות). לתשומת לבך, הערך של "כיבוי" צריך להיות גדול או שווה לערך של "חימום בחשמל".</p>	<p><b>התחל כיבוי</b></p>

<p><b>מצב: ללא, מספר עמודים, גודל זיכרון.</b>  הגדרה זו מאפשרת להקצות גודל זיכרון מסוים מזיכרון ה-RAM לעיבוד נתוני התמונות. אם תקצה מעט זיכרון תוכל לפנות זיכרון להפעלת יישומים אחרים. אם תקצה הרבה זיכרון יהיה לך יותר זיכרון לעיבוד נתוני התמונות, במיוחד אם אתה צריך לסרוק כמות גדולה של מסמכים.</p> <p>ניתן גם להקצות את גודל הזיכרון לפי מספר העמודים. לידיעתך, סריקה של דף 4A צבעוני אחד ברזולוציה של 300dpi צורכת כ-24MB של זיכרון.</p> <p><b>מונה התמונות</b>  כאשר מצב זיכרון המטמון הוא "ללא", בעזרת מונה התמונות ניתן להגדיר את מספר הדפים שצריך לסרוק. למשל, אם ברצונך לסרוק רק את שני העמודים הראשונים, הזז את המחווון למספר 2 והסריקה תיעצר אוטומטית לאחר שני העמודים הראשונים.</p>	<p><b>זיכרון מטמון</b></p>
<p>סמן אפשרות זו כדי שמד התקדמות הסריקה יוצג בזמן הסריקה.</p>	<p><b>הצג התקדמות סריקה</b></p>
<p>סמן אפשרות זו כדי להציג הודעות שגיאה כגון "מונה הרפידה של מזין הדפים האוטומטי עבר 50,000 סריקות (המספר בפועל משתנה בהתאם לסוג הסורק). החלף את הרפידה של מזין הדפים האוטומטי ואפס את מונה הרפידה".</p>	<p><b>הצג הודעת שגיאה</b></p>
<p>סמן אפשרות זו כדי לשמור את ההגדרות של מאפייני הסורק כשאתה יוצא מתיבת הדו-שיח. בפעם הבאה שתפתח את תיבת הדו-שיח של מאפייני הסורק ההגדרות שנשמרו יוצגו.</p>	<p><b>שמור הגדרות בסגירה</b></p>

### 4.13 הכרטיסייה מטביע

הכרטיסייה "מטביע" מאפשר להוסיף ספרות, תאריכים, שעות, מספרי מסמכים והודעות אישיות לתמונה הסרוקה אם תבחר באפשרות מטביע דיגיטלי או בגב המסמך אם תבחר באפשרות מטביע חיצוני.



**האפשרויות: מטביע חיצוני, מטביע דיגיטלי.** אם התקנת מטביע חיצוני בחר באפשרות מטביע חיצוני. אם אין לך מטביע בחר באפשרות מטביע דיגיטלי. הערה: מטביע חיצוני מאפשר להדפיס לאורך בגב המסמך בעוד שמטביע דיגיטלי מאפשר להדפיס לרוחב ובחזית המסמך.

תוכן

<p>סמן את האפשרות <b>הדפס הכל</b> כדי להדפיס אוטומטית את הטקסט בכל העמודים במסמך. הסר את הסימון מהאפשרות <b>הדפס הכל</b> כדי להדפיס את הטקסט רק בעמוד הראשון של המסמך.</p>	<p><b>הדפס הכל</b></p>
<p>הזן טקסט אישי שייכלל במחרוזת ההדפסה.</p>	<p><b>מותאם אישית</b></p>
<p>הצג את מונה המסמך בזמן הסריקה. המספרים במונה יעלו בסדר רציף.</p>	<p><b>מונה</b></p>

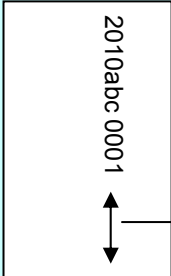
<p>בחר אם ברצונך לכלול תאריך ושעה במחרוזת ההדפסה. פורמט: YYYYMMDDHHSS לדוגמה, במחרוזת 0001check-20090402170645 הטקסט הוא משמאל לימין - שנה, חודש, יום, שעה, שניות, הטקסט האישי והמונה.</p>	<p><b>תאריך/שעה</b></p>
<p>בחירת הגופן הרצוי. <b>האפשרויות: רגיל, רוחב קבוע</b> <b>לגופנים ברוחב קבוע</b> (רווח יחיד) יש רווח קבוע בין התווים. כך כל תו תופס מקום באותו הרוחב.</p>	<p><b>גופן מותאם אישית</b></p>

מתקדם

<p>בחירת תכונות הגופן. <b>האפשרויות: רגיל, קו תחתון, כפול, מודגש.</b></p>	<p><b>תכונות הגופן</b></p>
---	----------------------------

בחירת כיוון המחרוזת. האפשרויות: רגיל, מסובב, לאורך, לאורך הפוך, 90°CCW, 90°CW		<b>כיוון המחרוזת</b>
2010abc מסובב	2010abc רגיל	
טבססס לאורך הפוך	2010abc לאורך	
2010abc 90°CCW	2010abc 90°CW	
באיור הבא ניתן לראות הטבעה של הטקסט על ידי המטביע הדיגיטלי בתמונה הסרוקה, פעם רגיל ופעם באופן מסובב:		
2010abc מסובב	2010abc רגיל	



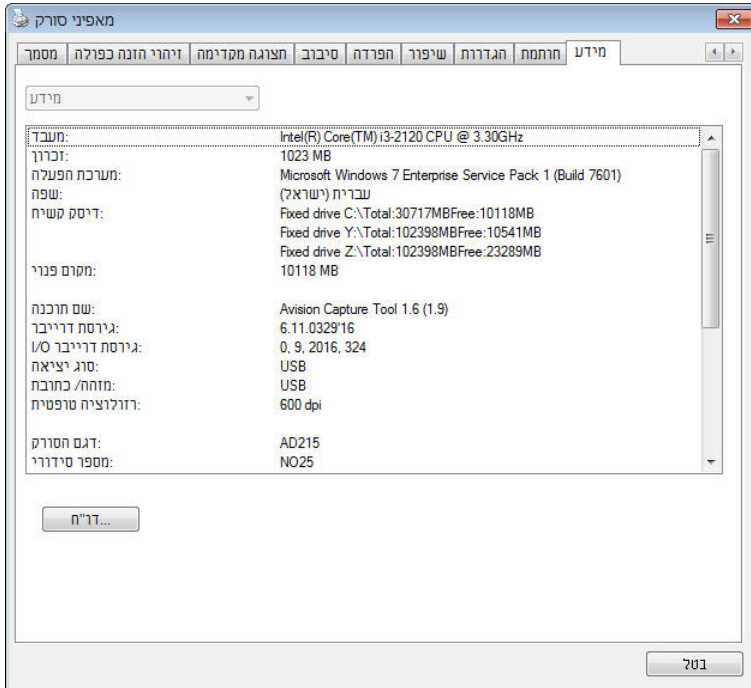
<p>בחירת המיקום שבו ברצונך להדפיס את המחרוזת. הזז את המחווון ימינה כדי להגדיל את הערך או שמאלה כדי להקטין את הערך. טווח: 0-355 מ"מ. ברירת המחדל היא 0 מ"מ. הערך מציין את הגובה מתחתית הדף עד לאות האחרונה במחרוזת. אפשרות זו זמינה רק אם מתקינים מטביע חיצוני.</p> <div style="text-align: center;">  <p>הערך של מיקום ההדפסה</p> </div>	<p><b>מיקום ההדפסה</b></p>
---	----------------------------

**מיקום ההדפסה (למטביע דיגיטלי)**

בחירת המיקום של המחרוזת המודפסת. **האפשרויות: למעלה, באמצע, למטה, מותאם אישית.** אם בוחרים באפשרות מותאם אישית יש להזין ערכי X ו-Y כדי לציין את המיקום.

## 4.14 הכרטיסייה מידע

הכרטיסייה "מידע" מציגה את המידע הבא על המערכת והסורק.



### תיבת הדו-שיח של הכרטיסייה מידע

#### הלחצן "דווח":

אם נתקלת בהודעת שגיאה בזמן השימוש בסורק לחץ על הלחצן "דווח".

קובץ `Windows XP] report.txt`:

`%PRODUCTNAME%\Application Data\All Users\Documents and Settings\C`

`;\ Windows 10 ,Windows 8 ,Windows 7 ,Windows Vista`

`;%PRODUCTNAME%\ProgramData\C` (הוא כונן המערכת) ייווצר. שלח קובץ

זה למרכז השירות המקומי כדי לפתור את הבעיה.

### הלחצן "אפס מונה גלגלת":

אחרי סריקת כמות העמודים המומלצת דרך מזין הדפים האוטומטי (ראה את הסעיף הבא, 7.4 החלפת מונה מזין הדפים האוטומטי), ייתכן שהגלגלת של מזין הדפים האוטומטי תהיה שחוקה כך שתחווה בעיות בהזנת המסמכים. במקרה כזה מומלץ להחליף את הגלגלת של מזין הדפים האוטומטי בגלגלת חדשה. (הערה: רק מרכז שירות מורשה רשאי להחליף את הגלגלת של מזין הדפים האוטומטי. החזר את הסורק למרכז השירות להחלפת הגלגלת). אחרי החלפת הגלגלת של מזין הדפים האוטומטי לחץ על "אפס מונה גלגלת" כדי לאפס את המונה של הגלגלת.

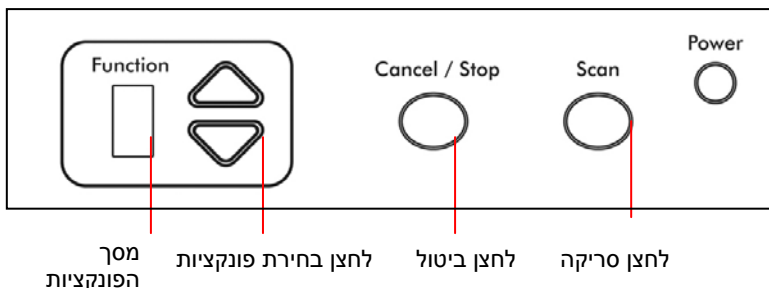
### הערה:

תוחלת החיים והליך ההחלפה משתנים בהתאם לסוג הסורק.

שירות המקומי כדי לפתור את הבעיה.

## 5. שימוש בלחצנים

באיור הבא מופיעים ארבעת הלחצנים ומסך הפונקציות של הסורק.



### 5.1 התקנת מנהל הלחצנים 2V

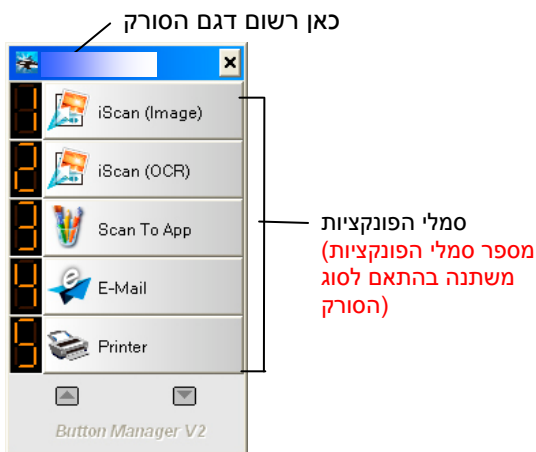
מנהל הלחצנים 2V מספק לך דרך קלה לסרוק את המסמך ולקשר את התמונה הסרוקה ליישום הייעודי. כל זאת באמצעות לחיצה פשוטה על לחצני הסורק. אך לפני שמתחילים מומלץ לבדוק את תצורת הלחצנים כדי לוודא שפורמט הקובץ ויישום היעד נכונים.

## 5.2 בדיקת תצורות הלחצנים לפני הסריקה

1. מנהל הלחצנים 2V פועל ממגש המערכת. אחרי שמתקינים את מנהל הלחצנים 2V ואת מנהל ההתקן לסורק כהלכה, מנהל הלחצנים 2V ייפתח וסמל מנהל הלחצנים יוצג במגש המערכת בפינה הימנית התחתונה של מסך המחשב.

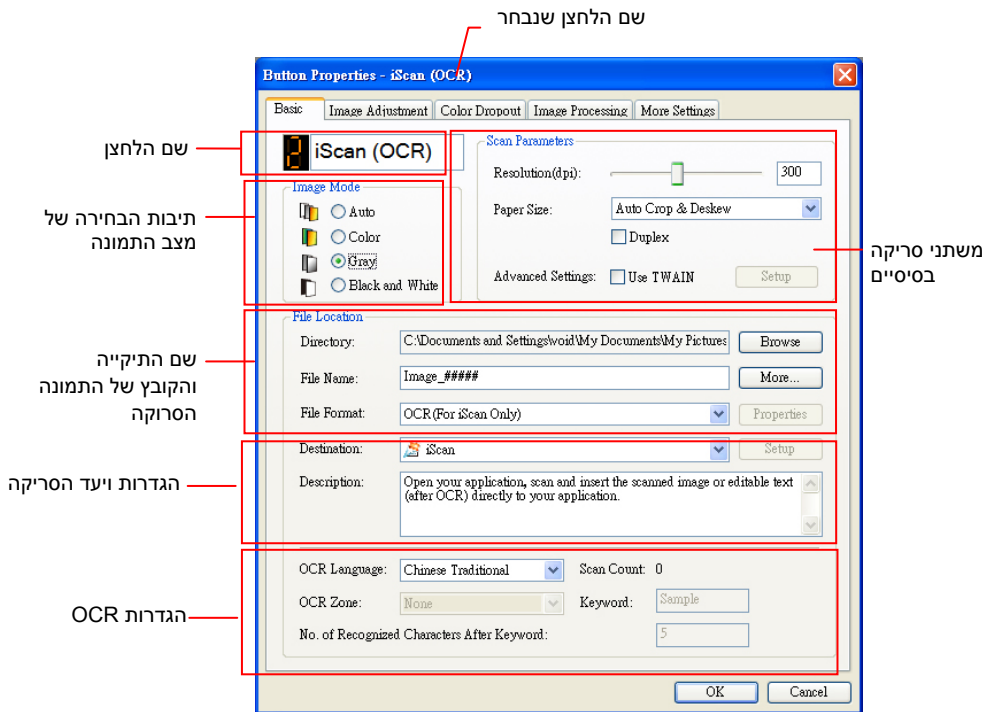


2. לחץ על סמל מנהל הלחצנים 2V כדי לפתוח את לוח בקרת הלחצנים הבא.



לוח בקרת הלחצנים

3. לוח בקרת הלחצנים מציג את חמשת לחצני הסריקה הראשונים. לחץ לחיצה ימנית על הלחצן (הפונקציה) שברצונך לבדוק. החלון "מאפייני לחצן" יופיע.

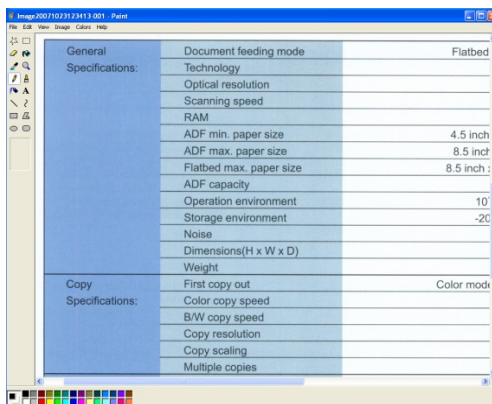


אם ברצונך לשנות את ההגדרות השתמש בחלון זה כדי לערוך את פורמט הקובץ, ישום היעד והגדרות סריקה נוספות.

4. לחץ על אישור כדי לצאת מהחלון.

### 5.3 סריקה בלחיצה אחת על הלחצנים

1. בדוק את שם הלחצן במסך כדי לוודא שאתה בוחר בהגדרות הסריקה ויישום היעד הנכונים. (לדוגמה, אם ברצונך לטרוק עם הלחצן "סרוק לאפליקציה", אשר פותח את הצייר של Microsoft ומציג את התמונה הסרוקה בחלון של הצייר של Microsoft, במסך אמור להופיע "סרוק לאפליקציה").
2. לחץ על הלחצן **סרוק** בסורק.
3. בסיום הסריקה תוכנת הצייר של Microsoft תיפתח והתמונה הסרוקה תופיע בחלון הראשי של הצייר של Microsoft ft כמו בדוגמה הבאה.



#### הערה:

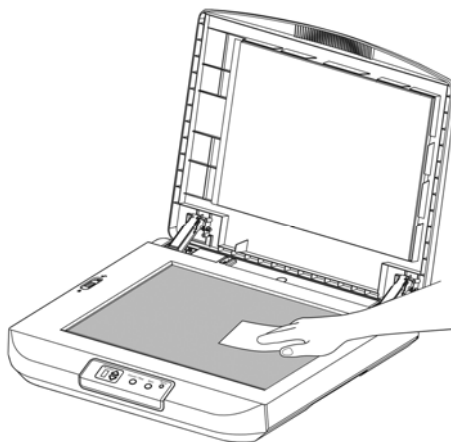
1. למידע נוסף על שימוש במנהל הלחצנים 2V עיין במדריך למשתמש שבדיסק המצורף.
2. ניתן להשתמש במנהל הלחצנים 2V גם במחשב באמצעות הפעלת מנהל הלחצנים 2V דרך "כל התוכניות" או לחיצה כפולה על כלי העזר לסורק של Avision בלוח הבקרה.

## 6. תחזוקה

### 6.1 ניקוי הזכוכית

#### שלבי הניקוי

1. הרטב מטלית נקייה בחומר חיטוי איזופרופנול (95%).
2. פתח את מכסה המסמכים כמוצג באיור.
3. נגב בעדינות את משטח הזכוכית.
4. סגרו את מכסה המסמכים. כעת ניתן להשתמש בסורק.





## 7. פתרון בעיות

### 7.1 שאלות ותשובות

<b>שאלה:</b>	<b>מדוע התמונה הסרוקה תמיד יוצאת כהה מדי?</b>
<b>תשובה:</b>	<p>(1) כוון את הגדרות המסך ל-RGBs.</p> <p>(2) שנה את הגדרות הבהירות במסך ביישום.</p>

<b>שאלה:</b>	<b>כשבחרים רזולוציה אופטית של 600dpi הפונקציה "חיתוך אוטומטי" והפונקציה "תיקון עיוות" לא פועלות.</b>
<b>תשובה:</b>	<p>כיוון שביצוע חיתוך אוטומטי ותיקון עיוות צורכים המון זיכרון מערכת, אם ברצונך להשתמש בפונקציות "חיתוך אוטומטי" או "תיקון עיוות" בחר רזולוציה אופטית קטנה מ-600dpi כדי שלא תופיע הודעת שגיאה.</p>

## 7.2 תמיכה טכנית

לפני כל פנייה ל-Avision יש להכין את המידע הבא. ניתן למצוא אותו בעזרת ההוראות שבסעיף 4.14, הכרטיסיה מידע:

- המספר הסידורי של הסורק ומספר המהדורה (נמצאים בתחתית הסורק);
- תצורת החומרה (למשל, סוג המעבד, כמות זיכרון RAM, מקום פנוי בכונן הקשיח, כרטיס מסך, כרטיס ממשק);
- שם וגרסת יישום הסריקה שבו אתה משתמש;
- גרסת מנהל ההתקן לסורק.

ניתן לפנות אלינו בדרכים הבאות:

### משרדים ראשיים

#### **.Avision Inc**

No. 20, Creation Road I, Science-Based Industrial Park,  
Hsinchu 300, Taiwan, ROC  
טלפון: +578-2388 (3) 886  
פקס: +577-7017 (3) 886  
דוא"ל: [tw.com.avision@service](mailto:tw.com.avision@service)  
אתר אינטרנט: [tw.com.avision.www](http://tw.com.avision.www)

### בארה"ב וקנדה

#### **.Inc ,Avision Labs**

USA ,94560Newark CA ,.Mowry Ave 6815  
טלפון: +739-2369 (510) 1  
פקס: +739-6060 (510) 1  
דוא"ל: [com.labs-avision@support](mailto:com.labs-avision@support)  
אתר אינטרנט: [com.avision.www](http://com.avision.www)

### בסין

#### **Hongcai Technology Limited**

.C.R.P 200052Shanghai ,Kaixuan Road ,1010.No ,A7

טלפון: +86-21-62816680

טלפון: +86-21-62818856

דוא"ל: [cn.net.avision@sales](mailto:cn.net.avision@sales)

אתר אינטרנט: <http://www.avision.com.cn/> <http://www.avision.com.cn>

### באירופה

#### **Avision Europe GmbH**

Krefeld Germany 47809-D 101 .Bischofstr

טלפון: +49-2151-56981-40

פקס: +49-2151-56981-42

דוא"ל: [info@avision-europe.com](mailto:info@avision-europe.com)

אתר אינטרנט: <http://www.avision.de>

### בברזיל

#### **Avision Brasil Ltda.**

Avenida Jabaquara, 2958 - Cj. 75 - Mirandópolis –

04046-500 - São Paulo, Brasil :CEP

טלפון: +55-11-2925-5025

דוא"ל: [suporte@avision.com.br](mailto:suporte@avision.com.br)

אתר אינטרנט: [br.com.avision.com.br](http://www.avision.com.br)

## 8. מפרט

המפרט עשוי להשתנות ללא הודעה מוקדמת. להורדת המפרטים העדכניים יש לבקר באתר [com.avision.www://http](http://www.avision.com)

BF-1309B	מספר דגם:
שחור ולבן / אפור / צבע	מצבי סריקה:
600dpi	רזולוציה אופטית:
297 x 420 mm (11,7 x 16.5 in.)	גודל מסמכים מקסימלי:
2.0 speed USB-Hi	ממשק:
5Vdc, 500mA	מקור חשמל:
35°C -10°C	טמפרטורת הפעלה:
585 x 485 x 96 mm ( 23 x 19.1 x 3.8 in.)	(רוחב x עומק x גובה)
7 kg (15.4 lb.)	משקל: